

RAPORT O ODDZIAŁYWANIU PRZEDSIĘWZIĘCIA NA ŚRODOWISKO

zgodny z art. 66 ustawy z dnia 3 października 2008 r. o udostępnianiu informacji o środowisku i jego ochronie, udziale społeczeństwa w ochronie środowiska oraz o ocenach oddziaływania na środowisko

PRZEDSIĘWZIĘCIE:	Zmiana lasu na użytek rolny na części działki nr 2/4, AM-1, obręb Rudawa, gmina Bystrzyca Kłodzka
POŁOŻENIE NIERUCHOMOŚCI:	Obręb Rudawa, gmina Bystrzyca Kłodzka, powiat kłodzki, woj. dolnośląskie
WŁAŚCICIEL NIERUCHOMOŚCI:	Emilia i Michał Sziller
AUTOR OPRACOWANIA:	Emilia i Michał Sziller

STRZELIN * CZERWIEC * 2016

Spis treści

1	OPIS PLANOWANEGO PRZEDSIĘWZIĘCIA.....	4
1.1	CHARAKTERYSTYKA CAŁEGO PRZEDSIĘWZIĘCIA I WARUNKI UŻYTKOWANIA TERENU W FAZIE BUDOWY I EKSPLOATACJI LUB UŻYTKOWANIA.....	4
1.2	GLÓWNE CECHY CHARAKTERYSTYCZNE PROCESÓW PRODUKCYJNYCH	5
1.3	PRZEWIDYWANE RODZAJE I ILOŚCI ZANIECZYSZCZEŃ, WYNIKAJĄCE Z FUNKCJONOWANIA PLANOWANEGO PRZEDSIĘWZIĘCIA	6
2	OPIS ELEMENTÓW PRZYRODNICZYCH ŚRODOWISKA OBJĘTYCH ZAKRESEM PRZEWIDYWANEGO ODDZIAŁYWANIA PLANOWANEGO PRZEDSIĘWZIĘCIA NA ŚRODOWISKO, W TYM ELEMENTÓW ŚRODOWISKA OBJĘTYCH OCHRONĄ NA PODSTAWIE USTAWY Z DNIA 16 KWIEŃNIA 2004R. O OCHRONIE PRZYRODY	6
3	OPIS ISTNIEJĄCYCH W SĄSIEDZTWIE LUB W BEZPOŚREDNIM ZASIĘGU ODDZIAŁYWANIA PLANOWANEGO PRZEDSIĘWZIĘCIA ZABYTKÓW CHRONIONYCH NA PODSTAWIE PRZEPISÓW O OCHRONIE ZABYTKÓW I OPIECE NAD ZABYTKAMI	7
4	OPIS KRAJOBRAZU, W KTÓRYM DANE PRZEDSIĘWZIĘCIE MA BYĆ ZLOKALIZOWANE	7
5	OPIS PRZEWIDYWANYCH SKUTKÓW DLA ŚRODOWISKA W PRZYPADKU NIEPODEJMOWANIA PRZEDSIĘWZIĘCIA.....	7
6	OPIS ANALIZOWANYCH WARIANTÓW	7
6.1	WARIANTU PROPONOWANEGO PRZEZ WNIOSKODAWCĘ ORAZ RACJONALNEGO WARIANTU ALTERNATYWNEGO,.....	7
6.2	WARIANTU NAJKORZYSTNIEJSZEGO DLA ŚRODOWISKA WRAZ Z UZASADNIENIEM ICH WYBORU;	8
7	OKREŚLENIE PRZEWIDYWANEGO ODDZIAŁYWANIA NA ŚRODOWISKO ANALIZOWANYCH WARIANTÓW, W TYM RÓWNIEŻ W PRZYPADKU WYSTĄPIENIA POWAŻNEJ AWARII PRZEMYSŁOWEJ, A TAKŻE MOŻLIWEGO TRANSGRANICZNEGO ODDZIAŁYWANIA NA ŚRODOWISKO, A W PRZYPADKU DROGI W TRANSEUROPEJSKIEJ SIECI DROGOWEJ OKREŚLENIE TAKŻE WPŁYWU PLANOWANEJ DROGI NA BEZPIECZEŃSTWO RUCHU DROGOWEGO	8
8	UZASADNIENIE PROPONOWANEGO PRZEZ WNIOSKODAWCĘ WARIANTU, ZE WSKAZANIEM JEGO ODDZIAŁYWANIA NA ŚRODOWISKO	8
9	OPIS METOD PROGNOZOWANIA ZASTOSOWANYCH PRZEZ WNIOSKODAWCĘ ORAZ OPIS PRZEWIDYWANYCH ZNACZĄCYCH ODDZIAŁYWAŃ PLANOWANEGO PRZEDSIĘWZIĘCIA NA ŚRODOWISKO, OBEJMUJĄCY BEZPOŚREDNIE, POŚREDNIE, WTÓRNE, SKUMULOWANE, KRÓTKO-, ŚREDNIO- I DŁUGOTERMINOWE, STAŁE I CHWILOWE ODDZIAŁYWANIA NA ŚRODOWISKO, WYNIKAJĄCE Z:.....	8
9.1	ODDZIAŁYWANIA WYNIKAJĄCE Z ISTNIENIA PRZEDSIĘWZIĘCIA,.....	9
9.2	ODDZIAŁYWANIA WYNIKAJĄCE Z WYKORZYSTYWANIA ZASOBÓW ŚRODOWISKA,	10
9.3	ODDZIAŁYWANIA WYNIKAJĄCE Z EMISJI;	11
10	OPIS PRZEWIDYWANYCH DZIAŁAŃ MAJĄCYCH NA CELU ZAPOBIEGANIE, OGRANICZANIE LUB KOMPENSACJĘ PRZYRODNICZĄ NEGATYWNYCH ODDZIAŁYWAŃ NA ŚRODOWISKO, W SZCZEGÓLNOŚCI NA CELE I PRZEDMIOT OCHRONY OBSZARU NATURA 2000 ORAZ INTEGRALNOŚĆ TEGO OBSZARU	12
11	WSKAZANIE, CZY DLA PLANOWANEGO PRZEDSIĘWZIĘCIA JEST KONIECZNE USTANOWIENIE OBSZARU OGRANICZONEGO UŻYTKOWANIA W ROZUMIENIU PRZEPISÓW USTAWY Z DNIA 27 KWIEŃNIA 2001 R. – PRAWO OCHRONY ŚRODOWISKA, ORAZ OKREŚLENIE GRANIC TAKIEGO OBSZARU, OGRANICZEŃ W ZAKRESIE	

PRZEZNACZENIA TERENU, WYMAGAŃ TECHNICZNYCH DOTYCZĄCYCH OBIEKTÓW BUDOWLANYCH I SPOSOBÓW KORZYSTANIA Z NICH; NIE DOTYCZY TO PRZEDSIĘWZIĘĆ POLEGAJĄCYCH NA BUDOWIE DROGI KRAJOWEJ	13
12 PRZEDSTAWIENIE ZAGADNIENŃ W FORMIE GRAFICZNEJ	13
13 PRZEDSTAWIENIE ZAGADNIENŃ W FORMIE KARTOGRAFICZNEJ W SKALI ODPOWIADAJĄCEJ PRZEDMIOTOWI I SZCZEGÓŁOWOŚCI ANALIZOWANYCH W RAPORCIE ZAGADNIENŃ ORAZ UMOŻLIWIAJĄCEJ KOMPLEKSOWE PRZEDSTAWIENIE PRZEPROWADZONYCH ANALIZ ODDZIAŁYWANIA PRZEDSIĘWZIĘCIA NA ŚRODOWISKO	14
14 ANALIZA MOŻLIWYCH KONFLIKTÓW SPOŁECZNYCH ZWIĄZANYCH Z PLANOWANYM PRZEDSIĘWZIĘCIEM	15
15 PROPOZYCJE MONITORINGU ODDZIAŁYWANIA PLANOWANEGO PRZEDSIĘWZIĘCIA NA ETAPIE JEGO BUDOWY I EKSPLOATACJI LUB UŻYTKOWANIA, W SZCZEGÓLNOŚCI NA CELE I PRZEDMIOT OCHRONY OBSZARU NATURA 2000 ORAZ INTEGRALNOŚĆ TEGO OBSZARU	15
16 WSKAZANIE TRUDNOŚCI WYNIKAJĄCYCH Z NIEDOSTATKÓW TECHNIKI LUB LUK WE WSPÓŁCZESNEJ WIEDZY JAKIE NAPOTKANO OPRACOWUJĄC RAPORT. 15	15
17 STRESZCZENIE W JĘZYKU NIESPECJALISTYCZNYM INFORMACJI ZAWARTYCH W RAPORCIE, W ODNIESIENIU DO KAŻDEGO ELEMENTU RAPORTU	15
18 ŹRÓDŁA INFORMACJI STANOWIĄCEJ PODSTAWĘ DO SPORZĄDZENIA RAPORTU	17

1 OPIS PLANOWANEGO PRZEDSIĘWZIĘCIA

1.1 CHARAKTERYSTYKA CAŁEGO PRZEDSIĘWZIĘCIA I WARUNKI UŻYTKOWANIA TERENU W FAZIE BUDOWY I EKSPLOATACJI LUB UŻYTKOWANIA

Przedsięwzięcie, którego charakterystykę przedstawiono w niniejszym raporcie obejmuje zamianę lasu na użytek rolny na obszarach objętych formami ochrony przyrody, o których mowa w art. 6 ust. 1 pkt 1-5, 8 i 9 ustawy z dnia 16 kwietnia 2004 r. o ochronie przyrody, lub w otulinach form ochrony przyrody, o których mowa w art. 6 ust. 1 pkt 1-3 tej ustawy. Przedsięwzięcie zaklasyfikowane jest zgodnie z Rozporządzeniem Rady Ministrów z dnia 9 listopada 2010r. § 3 ust. 1 punkt 86 „c”

Zgodnie z załączonym wypisem i wrysem z ewidencji gruntów działka nr 2/4, w obrębie której występuje teren leśny przeznaczony do zmiany danych gruntu ma powierzchnię 4590ha. W nieznacznej przewadze część tego terenu stanowią lasy kl. V (Ls - 0,2500ha – 54,47%) oraz pastwiska trwale kl. V (PsV - 0,2090 ha - (45,54%).

Teren objęty przedsięwzięciem porośnięty jest trawą i roślinnością rosnącą na pastwisku oraz krzewami dzikiej jeżyny i pojedynczymi samosiejkami podrostów drzew. Dodatkowo w sąsiedztwie działki przy granicy z działką znajdują się pozostałości po dawnej zabudowie oraz znajdują się tereny zadrzewione należące do Lasów Państwowych.

Omawiany teren nie posiada obowiązującego miejscowego planu zagospodarowania przestrzennego.

Fot 1. Teren działki z widocznymi pozostałościami po dawnej zabudowie



Fot. 2 Ogólny widok części działki objętej przedsięwzięciem



Teren nachylony jest w kierunku południowym.

Planowany obszar:

- nie jest lasem łągowym, olsem lub lasem na siedliskach bagiennych
- nie jest lasem będącym enklawą pośród użytków rolnych lub nieużytków
- jest położony na obszarach objętych formami ochrony przyrody, o których mowa w art. 6 ust. 1 pkt. 1-5, 8 i 9 ustawy z dnia 16 kwietnia 2004 o ochronie przyrody, lub otulinach form ochrony przyrody, o których mowa w art. 6 ust. 1 pkt. 1-3 tej ustawy
- nie jest położony w granicach miasta
- nie jest to działka o powierzchni większej lub równej 1 ha

Przedmiotowe przedsięwzięcie obejmować będzie część nieruchomości obecnie użytkowanej jako łąka natomiast zgodnie z ewidencją gruntu stanowiącą część lasu na powierzchni 0,0800 ha co stanowi 17,43% powierzchni działki. W fazie budowy i w fazie eksploatacji przedsięwzięcia działka nadal będzie użytkowana jako łąka, na działce nie będzie prowadzonych żadnych prac związanych z wycinką drzew, dlatego też nie zmieni się jej obecny sposób zagospodarowania jedynie zmianie ulegnie stan prawny, zmienią się zapisy w ewidencji gruntów dotyczące użytków.

1.2 GŁÓWNE CECHY CHARAKTERYSTYCZNE PROCESÓW PRODUKCYJNYCH

Planowane przedsięwzięcie polegać ma na zmianie stanu prawnego zapisów w ewidencji gruntów z użytku leśnego na użytek rolny bez zmiany obecnego zagospodarowania części działki na której zlokalizowane jest przedsięwzięcie tj. działka jest i nadal będzie użytkowana jako łąka.

1.3 PRZEWIDYWANE RODZAJE I ILOŚCI ZANIECZYSZCZEŃ, WYNIKAJĄCE Z FUNKCJONOWANIA PLANOWANEGO PRZEDSIĘWZIĘCIA

Na etapie realizacji nie przewiduje się możliwości występowania emisji i innych uciążliwości o charakterze istotnym dla środowiska. Możliwe do wykonania prace polegać będą na uporządkowaniu terenu w celu przekształcenia w użytek rolny. Jednak nie będą prowadzone żadne prace związane z wycinką drzew gdyż nie ma takiej potrzeby. Inwestycja planowana jest w granicach jednolitej części wód podziemnych o nr PLGW5100111 oraz w zlewni jednolitej części wód powierzchniowych PLRW500049617 Dzika Orlica od źródła do Czerwonego Strumienia, która posiada status naturalnej części wód. Przedsięwzięcie nie wiąże się z wprowadzeniem ścieków do ziemi ani do wód, nie wymaga także poboru wód podziemnych oraz nie wiąże się z ich zasilaniem. Nie przewiduje się zatem możliwości negatywnego oddziaływania na stan jednolitych części wód oraz możliwości przyczynienia się do nie osiągnięcia celów środowiskowych zawartych w planie gospodarowania wodami na obszarze dorzecza rzeki Łaby, w granicach którego znajduje się ww. ciek wodny. Realizacja przedsięwzięcia nie będzie miała wpływu na zmiany klimatu oraz nie będzie wywierać znaczącego wpływu na różnorodność biologiczną.

2 OPIS ELEMENTÓW PRZYRODNICZYCH ŚRODOWISKA OBJĘTYCH ZAKRESEM PRZEWIDYWANEGO ODDZIAŁYWANIA PLANOWANEGO PRZEDSIĘWZIĘCIA NA ŚRODOWISKO, W TYM ELEMENTÓW ŚRODOWISKA OBJĘTYCH OCHRONĄ NA PODSTAWIE USTAWY Z DNIA 16 KWIETNIA 2004R. O OCHRONIE PRZYRODY

Obszarami podlegającymi ochronie na podstawie ustawy z dnia 16 kwietnia 2004r. o ochronie przyrody (t.j. Dz. U. Nr 151, poz. 1220) są:

- parki narodowe;
- rezerваты przyrody;
- parki krajobrazowe;
- obszary chronionego krajobrazu;
- obszary Natura 2000;
- pomniki przyrody;
- stanowiska dokumentacyjne;
- użytki ekologiczne;
- zespoły przyrodniczo-krajobrazowe;

Przedsięwzięcie jest zlokalizowane w granicach obszaru mającego znaczenie dla Wspólnoty Dzika Orlica PLH020060 i w granicach Obszaru Chronionego Krajobrazu Góry Bystrzyckie i Orlickie, jednak realizacja zamierzenia nie będzie miała wpływu na te obszary. Analiza danych przyrodniczych, tj. dokumentacji planu zadań ochronnych dla ww. obszaru Natura 2000, ustanowionego zarządzeniem Regionalnego Dyrektora Ochrony Środowiska we Wrocławiu z dnia 9 maja 2014 r. w sprawie planu zadań ochronnych dla obszaru Natura 2000 Dzika Orlica (Dz. Urz. Woj. Doln. z 2014 r., poz. 2342) wykazała, że w zasięgu oddziaływania przedmiotowej inwestycji nie stwierdzono występowania przedmiotów ochrony ww. obszaru Natura 2000.

Z uwagi na charakter przedsięwzięcia i niewielki zakres planowanych prac, a przede wszystkim nie będzie prowadzona wycinka drzew na nieruchomości, inwestycja nie powinna oddziaływać na elementy przyrodnicze środowiska, w tym na ww. obszar Natura 2000.

3 OPIS ISTNIEJĄCYCH W SĄSIEDZTWIE LUB W BEZPOŚREDNIM ZASIĘGU ODDZIAŁYWANIA PLANOWANEGO PRZEDSIĘWZIĘCIA ZABYTKÓW CHRONIONYCH NA PODSTAWIE PRZEPISÓW O OCHRONIE ZABYTKÓW I OPIECE NAD ZABYTKAMI

W sąsiedztwie oraz w bezpośrednim zasięgu oddziaływania planowanego przedsięwzięcia nie występują zabytki chronione na podstawie przepisów o ochronie zabytków i opiece nad zabytkami.

4 OPIS KRAJOBRAZU, W KTÓRYM DANE PRZEDSIĘWZIĘCIE MA BYĆ ZLOKALIZOWANE

Przedmiotowe przedsięwzięcie zlokalizowana jest na terenie gminy Bystrzyca Kłodzka w granicach działki nr 2/4, AM-1, obręb 0026 Rudawa, dla której brak jest obowiązującego miejscowego planu zagospodarowania przestrzennego. Teren objęty przedsięwzięciem porośnięty jest trawą i roślinnością rosnącą na pastwisku oraz krzewami dzikiej jeżyny i pojedynczymi samosiejkami podrostów drzew. Dodatkowo w sąsiedztwie działki przy granicy z działką znajdują się pozostałości po dawnej zabudowie oraz znajdują się tereny zadrzewione należące do Lasów Państwowych. W otoczeniu obszaru objętego wnioskiem znajdują się użytki rolne (pastwiska), tereny leśne i drogi.

Przedsięwzięcie jest zlokalizowane w obrębie obszarów górskich, a tereny leśne znajdują się w bezpośrednim sąsiedztwie, od strony północnej. Zgodnie ze zgromadzoną dokumentacją fragment działki oznaczony symbolem LsV, na którym planowana jest zmiana lasu na użytek rolny, w rzeczywistości nie jest porośnięty roślinnością leśną lecz stanowi łąkę.

Obszar inwestycji i strefa jego oddziaływania nie znajdują się w strefach ochronnych ujęć wody i zbiorników wód śródlądowych. W odległości ok. 100 m w kierunku południowym przepływa rzeka Dzika Orlica.

Przedsięwzięcie jest zlokalizowane w granicach obszaru mającego znaczenie dla Wspólnoty Dzika Orlica PLH020060 i w granicach Obszaru Chronionego Krajobrazu Góry Bystrzyckie i Orlickie. Dokumentacja planu zadań ochronnych dla obszaru Natura 2000 Dzika Orlica wykazała występowanie w zachodniej części przedmiotowej działki siedliska motyla – modraszka nausithous Phengaris nausithous, wymienionego w załączniku II Dyrektywy Rady 92/43/EWG z dnia 21 maja 1992 roku w sprawie ochrony siedlisko przyrodniczych oraz dzikiej fauny i flory (Dz. U. UE. 1.92.206.7, Dz.U.UE-sp. 15-2-102 z późn. Zm.) i stanowiącego przedmiot ochrony tego obszaru Natura 2000, jednak realizacja zamierzenia nie będzie miała wpływu na te obszary. Oceniono skalę i rodzaj możliwego oddziaływania i stwierdzono, iż z uwagi na charakter przedsięwzięcia i zakres planowanych prac a raczej ich brak, inwestycja nie powinna oddziaływać na środowisko przyrodnicze, w tym na ww. obszar Natura 2000.

5 OPIS PRZEWIDYWANYCH SKUTKÓW DLA ŚRODOWISKA W PRZYPADKU NIEPODEJMOWANIA PRZEDSIĘWZIĘCIA

Zaniechanie projektowanego przedsięwzięcia skutkować będzie jedynie rozbieżnościami w oznaczeniu użytków w ewidencji gruntów a stanem faktycznym nieruchomości.

6 OPIS ANALIZOWANYCH WARIANTÓW

6.1 WARIANTU PROPONOWANEGO PRZEZ WNIOSKODAWCĘ ORAZ RACJONALNEGO WARIANTU ALTERNATYWNEGO,

Planowane przedsięwzięcia zakłada zmianę użytkowania terenu z leśnego na rolny, a dla takiego działania Wnioskodawca nie przewiduje innego niż zakładany wariantu realizacji.

Planowane przedsięwzięcie porządkuje stan prawny i eliminuje obecne rozbieżności pomiędzy zapisami w ewidencji gruntu a stanem faktycznym stwierdzonym podczas inwentaryzacji działki.

6.2 WARIANTU NAJKORZYSTNIEJSZEGO DLA ŚRODOWISKA WRAZ Z UZASADNIENIEM ICH WYBORU;

Planowane przedsięwzięcia zakłada zmianę użytkowania terenu z leśnego na rolny, a dla takiego działania Wnioskodawca nie przewiduje innego niż zakładany wariantu realizacji.

Planowane przedsięwzięcie porządkuje stan prawny i eliminuje obecne rozbieżności pomiędzy zapisami w ewidencji gruntu a stanem faktycznym stwierdzonym podczas inwentaryzacji lasu.

7 OKREŚLENIE PRZEWIDYWANEGO ODDZIAŁYWANIA NA ŚRODOWISKO ANALIZOWANYCH WARIANTÓW, W TYM RÓWNIEŻ W PRZYPADKU WYSTĄPIENIA POWAŻNEJ AWARII PRZEMYSŁOWEJ, A TAKŻE MOŻLIWEGO TRANSGRANICZNEGO ODDZIAŁYWANIA NA ŚRODOWISKO, A W PRZYPADKU DROGI W TRANSEUROPEJSKIEJ SIECI DROGOWEJ OKREŚLENIE TAKŻE WPŁYWU PLANOWANEJ DROGI NA BEZPIECZEŃSTWO RUCHU DROGOWEGO

Z uwagi na fakt, iż planowane przedsięwzięcie nie wiąże się z wykorzystaniem instalacji ani z prowadzeniem jakiegokolwiek procesu produkcyjnego, dlatego też nie przewiduje się poważnej awarii przemysłowej mającej oddziaływanie na środowisko, jak również możliwego transgranicznego oddziaływania na środowisko, a w przypadku drogi w transeuropejskiej sieci drogowej, także wpływu planowanej drogi na bezpieczeństwo ruch drogowy.

8 UZASADNIENIE PROPONOWANEGO PRZEZ WNIOSKODAWCĘ WARIANTU, ZE WSKAZANIEM JEGO ODDZIAŁYWANIA NA ŚRODOWISKO

Planowane przedsięwzięcia zakłada zmianę użytkowania terenu z leśnego na rolny, a dla takiego działania Wnioskodawca nie przewiduje innego niż zakładany wariantu realizacji.

Planowane przedsięwzięcie porządkuje stan prawny i eliminuje obecne rozbieżności pomiędzy zapisami w ewidencji gruntu a stanem faktycznym stwierdzonym podczas inwentaryzacji działki, bez zmiany dotychczasowego sposobu użytkowania działki, dlatego też w przypadku przedmiotowego przedsięwzięcia brak jest oddziaływań na środowisko w tym w szczególności na:

- ludzi, rośliny, zwierzęta, grzyby i siedliska przyrodnicze, wodę i powietrze,
- powierzchnię ziemi, z uwzględnieniem ruchów masowych ziemi, klimat i krajobraz,
- dobra materialne,
- zabytki i krajobraz kulturowy, objęte istniejącą dokumentacją, w szczególności rejestrem lub ewidencją zabytków,
- krajobraz,
- wzajemne oddziaływanie między elementami, o których mowa powyżej,
- bezpieczeństwo ruchu drogowego w przypadku drogi w transeuropejskiej sieci drogowej.

9 OPIS METOD PROGNOZOWANIA ZASTOSOWANYCH PRZEZ WNIOSKODAWCĘ ORAZ OPIS PRZEWIDYWANYCH ZNACZĄCYCH ODDZIAŁYWAŃ PLANOWANEGO PRZEDSIĘWZIĘCIA NA ŚRODOWISKO, OBEJMUJĄCY BEZPOŚREDNIE, POŚREDNIE, WTÓRNE, SKUMULOWANE, KRÓTKO-, ŚREDNIO- I DŁUGOTERMINOWE, STAŁE I CHWILOWE ODDZIAŁYWANIA NA ŚRODOWISKO, WYNIKAJĄCE Z:

Opis przewidywanych znaczących oddziaływań planowanego przedsięwzięcia przedstawiono za pomocą zestawienia tabelarycznego.

9.1 ODDZIAŁYWANIA WYNIKAJĄCE Z ISTNIENIA PRZEDSIĘWZIĘCIA,

Tabela 1 . Przewidywane oddziaływanie Inwestycji na poszczególne elementy środowiska etap realizacji Inwestycji (istnienie przedsięwzięcia).

	Etap realizacji inwestycji								
	bezpośrednie	pośrednie	wtórne	skumulowane	krótko terminowe	średnio terminowe	długo terminowe	stałe	chwilowe
ludzie	-	-	-	-	-	-	-	-	-
flora i fauna	-	-	-	-	-	-	-	-	-
gleba	-	-	-	-	-	-	-	-	-
woda	-	-	-	-	-	-	-	-	-
powietrze	-	-	-	-	-	-	-	-	-
klimat	-	-	-	-	-	-	-	-	-
klimat akustyczny	-	-	-	-	-	-	-	-	-
dobra materialne	-	-	-	-	-	-	-	-	-
dobra kultury i zabytki	-	-	-	-	-	-	-	-	-
krajobraz	-	-	-	-	-	-	-	-	-

Tabela 2 . Przewidywane oddziaływanie Inwestycji na poszczególne elementy środowiska – etap eksploatacji Inwestycji (istnienie przedsięwzięcia).

	Etap eksploatacji inwestycji								
	bezpośrednie	pośrednie	wtórne	skumulowane	krótko terminowe	średnio terminowe	długo terminowe	stałe	chwilowe
ludzie	-	-	-	-	-	-	-	-	-
flora i fauna	-	-	-	-	-	-	-	-	-
gleba	-	-	-	-	-	-	-	-	-
woda	-	-	-	-	-	-	-	-	-
powietrze	-	-	-	-	-	-	-	-	-
klimat	-	-	-	-	-	-	-	-	-
klimat akustyczny	-	-	-	-	-	-	-	-	-
dobra materialne	-	-	-	-	-	-	-	-	-
dobra kultury i zabytki	-	-	-	-	-	-	-	-	-
krajobraz	-	-	-	-	-	-	-	-	-

9.2 ODDZIAŁYWANIA WYNIKAJĄCE Z WYKORZYSTYWANIA ZASOBÓW ŚRODOWISKA,

Tabela 3 . Przewidywane oddziaływanie Inwestycji na poszczególne elementy środowiska – etap realizacji Inwestycji (wykorzystanie zasobów środowiska).

	Etap realizacji inwestycji								
	bezpośrednie	pośrednie	wtórne	skumulowane	krótko terminowe	średnio terminowe	długo terminowe	stałe	chwilowe
ludzie	-	-	-	-	-	-	-	-	-
flora i fauna	-	-	-	-	-	-	-	-	-
gleba	-	-	-	-	-	-	-	-	-
woda	-	-	-	-	-	-	-	-	-
powietrze	-	-	-	-	-	-	-	-	-
klimat	-	-	-	-	-	-	-	-	-
klimat akustyczny	-	-	-	-	-	-	-	-	-
dobra materialne	-	-	-	-	-	-	-	-	-
dobra kultury i zabytki	-	-	-	-	-	-	-	-	-
krajobraz	-	-	-	-	-	-	-	-	-

Tabela 4 . Przewidywane oddziaływanie Inwestycji na poszczególne elementy środowiska – etap eksploatacji Inwestycji (wykorzystanie zasobów środowiska).

	Etap eksploatacji inwestycji								
	bezpośrednie	pośrednie	wtórne	skumulowane	krótko terminowe	średnio terminowe	długo terminowe	stałe	chwilowe
ludzie	-	-	-	-	-	-	-	-	-
flora i fauna	-	-	-	-	-	-	-	-	-
gleba	-	-	-	-	-	-	-	-	-
woda	-	-	-	-	-	-	-	-	-
powietrze	-	-	-	-	-	-	-	-	-
klimat	-	-	-	-	-	-	-	-	-
klimat akustyczny	-	-	-	-	-	-	-	-	-
dobra materialne	-	-	-	-	-	-	-	-	-
dobra kultury i zabytki	-	-	-	-	-	-	-	-	-
krajobraz	-	-	-	-	-	-	-	-	-

9.3 ODDZIAŁYWANIA WYNIKAJĄCE Z EMISJI;

Tabela 5 . Przewidywane oddziaływanie Inwestycji na poszczególne elementy środowiska – etap realizacji Inwestycji (emisja).

	Etap realizacji inwestycji								
	bezpośrednie	pośrednie	wtórne	skumulowane	krótko terminowe	średnio terminowe	długo terminowe	stałe	chwilowe
ludzie	-	-	-	-	-	-	-	-	-
flora i fauna	-	-	-	-	-	-	-	-	-
gleba	-	-	-	-	-	-	-	-	-
woda	-	-	-	-	-	-	-	-	-
powietrze	-	-	-	-	-	-	-	-	-
klimat	-	-	-	-	-	-	-	-	-
klimat akustyczny	-	-	-	-	-	-	-	-	-
dobra materialne	-	-	-	-	-	-	-	-	-
dobra kultury i zabytki	-	-	-	-	-	-	-	-	-
krajobraz	-	-	-	-	-	-	-	-	-

Tabela 6 . Przewidywane oddziaływanie Inwestycji na poszczególne elementy środowiska – etap eksploatacji Inwestycji (emisja).

	Etap eksploatacji inwestycji								
	bezpośrednie	pośrednie	wtórne	skumulowane	krótko terminowe	średnio terminowe	długo terminowe	stałe	chwilowe
ludzie	-	-	-	-	-	-	-	-	-
flora i fauna	-	-	-	-	-	-	-	-	-
gleba	-	-	-	-	-	-	-	-	-
woda	-	-	-	-	-	-	-	-	-
powietrze	-	-	-	-	-	-	-	-	-
klimat	-	-	-	-	-	-	-	-	-
klimat akustyczny	-	-	-	-	-	-	-	-	-
dobra materialne	-	-	-	-	-	-	-	-	-
dobra kultury i zabytki	-	-	-	-	-	-	-	-	-
krajobraz	-	-	-	-	-	-	-	-	-

10 OPIS PRZEWIDYWANYCH DZIAŁAŃ MAJĄCYCH NA CELU ZAPOBIEGANIE, OGRANICZANIE LUB KOMPENSACJĘ PRZYRODNICZĄ NEGATYWNYCH ODDZIAŁYWAŃ NA ŚRODOWISKO, W SZCZEGÓLNOŚCI NA CELE I PRZEDMIOT OCHRONY OBSZARU NATURA 2000 ORAZ INTEGRALNOŚĆ TEGO OBSZARU

Z uwagi na fakt, iż planowane przedsięwzięcie nie wiąże się z prowadzeniem jakiegokolwiek procesu produkcyjnego i na nieruchomości nie będą wykonywane żadne prace dlatego nie przewiduje się występowania bezpośrednich i pośrednich oddziaływań na obszary Natura 2000. Prognozuje się, że planowana inwestycja nie zredukuje obszaru występowania kluczowych siedlisk, nie zredukuje liczebności kluczowych gatunków i nie naruszy równowagi pomiędzy kluczowymi gatunkami, dla których wyznaczono sieć Natura 2000. Projektowane przedsięwzięcie ze względu na swój charakter nie będzie miało wpływu na bioróżnorodność obszarów Natura 2000. Nie spowoduje zaburzeń, które wpłyną na wielkość populacji, zagęszczenie lub równowagę pomiędzy kluczowymi gatunkami, dla których powołano obszary Natura 2000.

W przypadku Obszaru Chronionego Krajobrazu „Góry Bystrzyckie i Orlickie” w granicach tego obszaru obowiązują zakazy zawarte w Rozporządzeniu Wojewody Dolnośląskiego nr 4 z dnia 20 lutego 2008r. w sprawie Obszaru Chronionego Krajobrazu „góry Bystrzyckie i Orlickie (Dz. Urz. Woj. Doln. Nr 53 poz. 715 oraz nr 303 poz. 3490) im.in. zakaz realizacji przedsięwzięć mogących znacząco oddziaływać na środowisko, zakaz likwidowania i niszczenia zadrzewień śródpolnych, przydrożnych i nadwodnych, wykonania prac ziemnych trwale zniekształcających rzeźbę terenu, zakaz dokonywania zmian stosunków wodnych, jeżeli służą innym celom niż ochrona przyrody lub zrównoważone wykorzystanie użytków rolnych i leśnych oraz racjonalna gospodarka wodna lub rybacka, a także zgodnie z §4 ust. 1 pkt 7 zakaz „lokalizowania obiektów budowlanych w pasie szerokości 100 m od linii brzegów rzeki i innych zbiorników wodnych z wyjątkiem urządzeń wodnych oraz obiektów służących prowadzeniu racjonalnej gospodarki rolnej, leśnej lub rybackiej”. Analiza planowanego przedsięwzięcia wykazała, iż przedsięwzięcie nie jest sprzeczne z powyższymi zakazami oraz pozostałymi obowiązującymi w granicach ww. obszaru chronionego krajobrazu.

Dodatkowo w celu zapobiegania, ograniczenia lub kompensacji przyrodniczych negatywnych oddziaływań na środowisko na obszarach chronionych zaleca się na przedmiotowej działce ze względu na wystąpienie w zachodniej części przedmiotowej działki siedliska motyla – modraszka *nausithous Phengaris nausithous*, wymienionego w załączniku II Dyrektywy Rady 92/43/EWG z dnia 21 maja 1992 roku w sprawie ochrony siedlisk przyrodniczych oraz dzikiej fauny i flory (Dz. U. UE. 1.92.206.7, Dz.U.UE-sp. 15-2-102 z późn. Zm.) i stanowiącego przedmiot ochrony tego obszaru Natura 2000 ekstensywne użytkowanie terenu objętego przedmiotowym przedsięwzięciem. Użytkowane działki jako łąka jest jak najbardziej korzystne i może zapewnić odpowiednie warunki dla rośliny żywicielskiej modraszka *nausithous* – krwiściągą lekarskiego. Zaleca się dodatkowo koszenie łąki raz w roku po 15 września, w czasie kiedy motyle nie występują już na łąkach. Reasumując jednak ze względu, iż przedmiotowe przedsięwzięcie polegać ma na zmianie stanu prawnego bez ingerencji i zmiany aktualnego sposobu użytkowania działki wyklucza się jakiegokolwiek oddziaływanie na obszary chronione z jednoczesnym wskazaniem, iż uregulowanie tego stanu wpłynie pozytywnie na obszary Natura 2000 ze względu na występowanie modraszaka na terenie działki w granicach której przewidywane jest przedsięwzięcie, którego naturalnym siedliskiem jest łąka a nie las.

11 WSKAZANIE, CZY DLA PLANOWANEGO PRZEDSIĘWZIĘCIA JEST KONIECZNE USTANOWIENIE OBSZARU OGRANICZONEGO UŻYTKOWANIA W ROZUMIENIU PRZEPISÓW USTAWY Z DNIA 27 KWIEŃNIA 2001 R. – PRAWO OCHRONY ŚRODOWISKA ORAZ OKREŚLENIE GRANIC TAKIEGO OBSZARU, OGRANICZEŃ W ZAKRESIE PRZEZNACZENIA TERENU, WYMAGAŃ TECHNICZNYCH DOTYCZĄCYCH OBIEKTÓW BUDOWLANÝCH I SPOSOBÓW KORZYSTANIA Z NICH; NIE DOTYCZY TO PRZEDSIĘWZIĘĆ POLEGAJĄCYCH NA BUDOWIE DROGI KRAJOWEJ

Realizacja inwestycji nie wymaga ustanawiania obszaru ograniczonego użytkowania. Nie przewiduje się, oddziaływania inwestycji na środowisko.

12 PRZEDSTAWIENIE ZAGADNIĘŃ W FORMIE GRAFICZNEJ

Stan aktualny – przed rozpoczęciem przedsięwzięcia

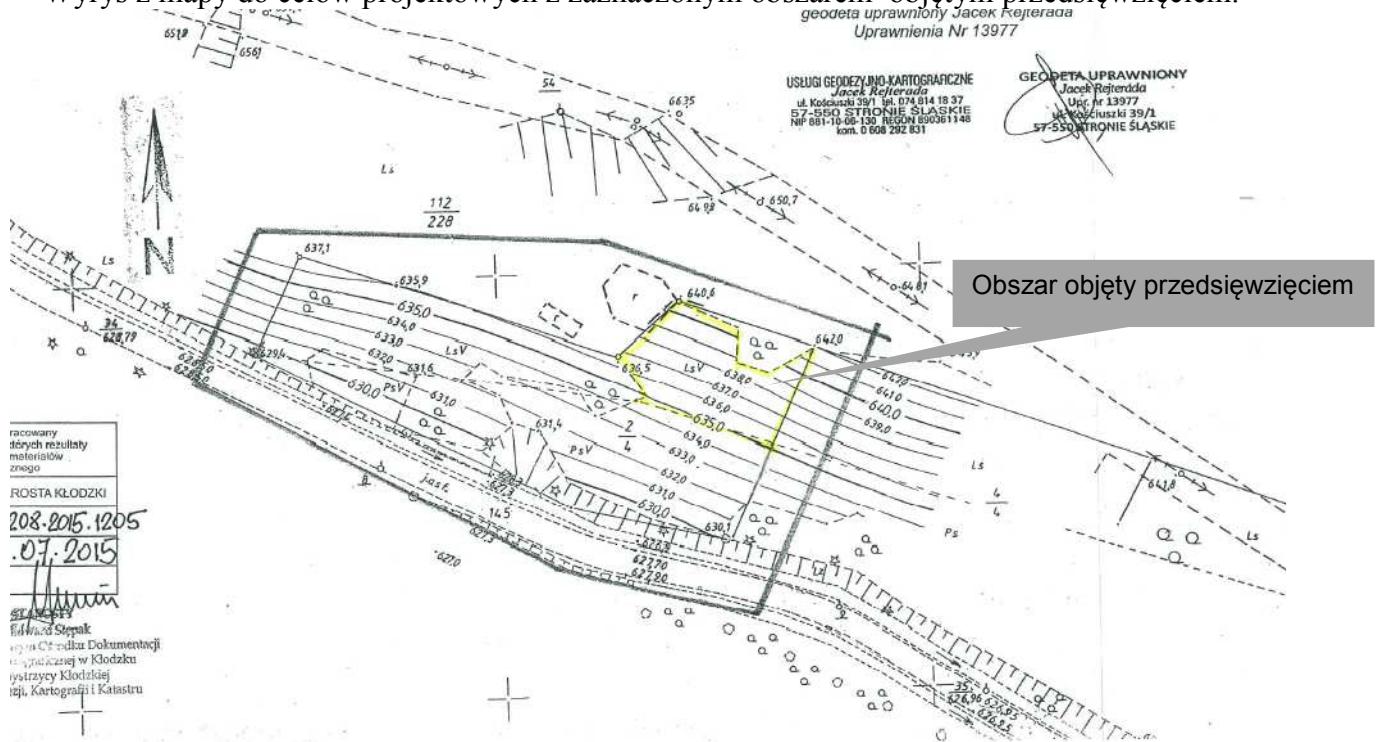


Stan przyszły – po zakończeniu przedsięwzięcia

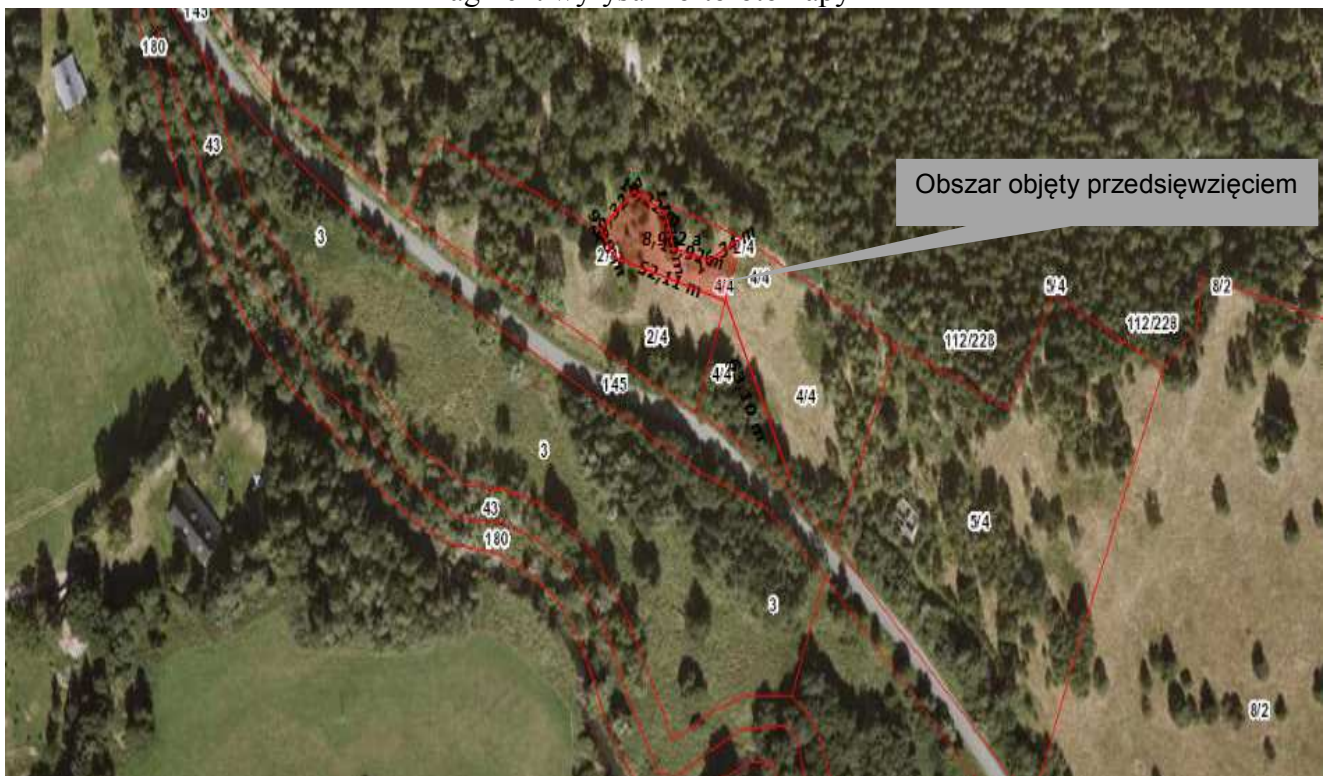


13 PRZEDSTAWIENIE ZAGADNIŃ W FORMIE KARTOGRAFICZNEJ W SKALI ODPOWIADAJĄCEJ PRZEDMIOTOWI I SZCZEGÓŁOWOŚCI ANALIZOWANYCH W RAPORCIE ZAGADNIŃ ORAZ UMOŻLIWIĄJĄCEJ KOMPLEKSOWE PRZEDSTAWIENIE PRZEPROWADZONYCH ANALIZ ODDZIAŁYWANIA PRZEDSIĘWZIĘCIA NA ŚRODOWISKO

Wyrys z mapy do celów projektowych z zaznaczonym obszarem objętym przedsięwzięciem.



Fragment wyrisu z ortofotomapy



14 ANALIZA MOŻLIWYCH KONFLIKTÓW SPOŁECZNYCH ZWIĄZANYCH Z PLANOWANYM PRZEDSIĘWZIĘCIEM

Projektowane przedsięwzięcie nie jest ważnym zadaniem inwestycyjnym w aspekcie społeczno – ekonomicznym dlatego też nie przewiduje się konfliktów społecznych związanych z planowanym przedsięwzięciem.

Celem przedsięwzięcia jest uregulowanie stanu prawnego i wyeliminowanie rozbieżności pomiędzy stanem prawnym a faktycznym.

15 PROPOZYCJE MONITORINGU ODDZIAŁYWANIA PLANOWANEGO PRZEDSIĘWZIĘCIA NA ETAPIE JEGO BUDOWY I EKSPLOATACJI LUB UŻYTKOWANIA, W SZCZEGÓLNOŚCI NA CELE I PRZEDMIOT OCHRONY OBSZARU NATURA 2000 ORAZ INTEGRALNOŚĆ TEGO OBSZARU

Ze względu na charakter przedsięwzięcia i zakres prac a raczej brak prac w terenie nie zachodzi potrzeba monitorowania oddziaływania planowanego przedsięwzięcia na etapie jego budowy i eksploatacji i użytkowania, w szczególności na cele i przedmiot ochrony obszaru Natura 2000 oraz integralność tego obszaru.

16 WSKAZANIE TRUDNOŚCI WYNIKAJĄCYCH Z NIEDOSTATKÓW TECHNIKI LUB LUK WE WSPÓŁCZESNEJ WIEDZY JAKIE NAPOTKANO OPRACOWUJĄC RAPORT.

Przy opracowywaniu „Raportu” nie napotkano na trudności wynikające z zastosowania urządzeń technicznych czy też rozwiązań technologicznych, z uwagi na charakter planowanej inwestycji. Planowane do zastosowania rozwiązania odpowiadać będą aktualnie obowiązującym przepisom prawa.

17 STRESZCZENIE W JĘZYKU NIESPECJALISTYCZNYM INFORMACJI ZAWARTYCH W RAPORCIE, W ODNIESIENIU DO KAŻDEGO ELEMENTU RAPORTU

Opracowanie jest "Raportem o oddziaływaniu przedsięwzięcia na środowisko" sporządzonym dla potrzeb wydania decyzji o środowiskowych uwarunkowaniach zgody na realizację przedsięwzięcia polegającego na zamianie lasu na użytek rolny.

Przedmiotowe przedsięwzięcie zlokalizowane jest na terenie gminy Bystrzyca Kłodzka w granicach działki nr 2/4 AM-1 obręb 0026 Rudawa, gmina Bystrzyca Kłodzka dla której brak jest obowiązującego miejscowego planu zagospodarowania przestrzennego. W otoczeniu obszaru objętego przedsięwzięciem znajdują się użytki rolne (pastwiska), tereny leśne i drogi. W sąsiedztwie znajdują się także pozostałości dawnej zabudowy na części działki nr 2/4, AM-1, obręb Rudawa, gmina Bystrzyca Kłodzka.

Inwestorem przedsięwzięcia są Emilia i Michał Sziller zamieszkali w Strzelinie przy ul. Wiśniowej nr 1, będący właścicielem działki, na której zlokalizowane zostanie projektowane przedsięwzięcie.

Lokalizację przedsięwzięcia wraz z projektem zagospodarowania działki przedstawiono na mapie zasadniczej stanowiącej załącznik graficzny. Planowane przedsięwzięcie zgodnie z §3 ustęp 1 punkt 21 rozporządzenia Rady Ministrów z dnia 9 listopada 2004r. w sprawie określenia rodzajów przedsięwzięć mogących znacząco oddziaływać na środowisko (Dz. U. z 2016 r. poz. 71), zostało zaliczone do przedsięwzięć mogących znacząco oddziaływać na środowisko, dla których sporządzenie raportu o oddziaływaniu przedsięwzięcia na środowisko może być wymagane.

Dla powyższego przedsięwzięcia Dyrektor Regionalny Ochrony Środowiska we Wrocławiu postanowieniem z dnia 19.05.2016r. znak: WOOS.422.1.2016.AMK.3 zobowiązał Inwestora do przeprowadzenia oceny oddziaływania na środowisko dla planowanego przedsięwzięcia polegającego na zmianie lasu na użytek rolny na części działki nr 2/4, AM-1, obręb Rudawa, gmina Bystrzyca Kłodzka oraz ustalić zakres raportu o oddziaływaniu przedsięwzięcia na środowisko zgodny z art. 66 ustawy z dnia 3 października 2008 r. *o udostępnianiu informacji o środowisku i jego ochronie, udziale społeczeństwa w ochronie środowiska oraz o ocenach oddziaływania na środowisko*, z możliwością odstąpienia od wymagań zawartych w punktach 4, 15 i 16; raport winien zawierać analizę wpływu inwestycji na przyrodę Obszaru Chronionego Krajobrazu Góry Bystrzyckie i Orlickie.

Raport zawiera charakterystykę projektowanego przedsięwzięcia, opis środowiska, w jakim ma być zrealizowane i na które może oddziaływać. Z raportu wynika, iż przedmiotowe przedsięwzięcie polegać ma na zmianie lasu na użytek rolny na części działki nr 2/4 obręb Rudawa oraz, że przedsięwzięcie to nie będzie się wiązać z żadnymi pracami w terenie powodującymi zmianę sposobu dotychczasowego sposobu użytkowania działki co w konsekwencji nie będzie miało żadnego wpływu na otoczenie. Brak będzie jakichkolwiek rodzaju i ilości zanieczyszczeń, wynikających z funkcjonowania planowanego przedsięwzięcia, czy też nie będzie oddziaływania negatywnego na środowisko, w tym elementów środowiska objętych ochroną na podstawie ustawy z dnia 16 kwietnia 2004r. o ochronie przyrody. Dodatkowo w sąsiedztwie oraz w bezpośrednim zasięgu oddziaływania planowanego przedsięwzięcia nie występują zabytki chronione na podstawie przepisów o ochronie zabytków i opiece nad zabytkami dlatego też nie będzie również oddziaływania na zabytki. Obszar inwestycji i strefa jego oddziaływania nie znajdują się w strefach ochronnych ujęć wody i zbiorników wód śródlądowych. Przedsięwzięcie jest zlokalizowane w granicach obszaru mającego znaczenie dla Wspólnoty Dzika Orlica PLH020060 i w granicach Obszaru Chronionego Krajobrazu Góry Bystrzyckie i Orlickie. Dokumentacja planu zadań ochronnych dla obszaru Natura 2000 Dzika Orlica wykazała występowanie w zachodniej części przedmiotowej działki siedliska motyla – modraszka *nausithous Phengaris nausithous*, wymienionego w załączniku II Dyrektywy Rady 92/43/EWG z dnia 21 maja 1992 roku w sprawie ochrony siedlisk przyrodniczych oraz dzikiej fauny i flory (Dz. U. UE. L.92.206.7, Dz.U.UE-sp. 15-2-102 z późn. Zm.) i stanowiącego przedmiot ochrony tego obszaru Natura 2000, jednak realizacja zamierzenia nie będzie miała wpływu na te obszary. Oceniono skalę i rodzaj możliwego oddziaływania i stwierdzono, iż z uwagi na charakter przedsięwzięcia i zakres planowanych prac a raczej ich brak, inwestycja nie powinna oddziaływać na środowisko przyrodnicze, w tym na ww. obszar Natura 2000.

Omówione zostały planowane rozwiązania techniczne i technologiczne, w celu wyeliminowania negatywnego wpływu projektowanego przedsięwzięcia na środowisko w trakcie jego realizacji, eksploatacji i likwidacji. Jednak ze względu na rodzaj przedsięwzięcia brak będzie negatywnego wpływu na środowisko na każdym etapie realizacji.

W opracowaniu omówiono wpływ przedsięwzięcia na: zdrowie ludzi, zwierzęta, rośliny, powietrze, powierzchnię ziemi, grunty, wody podziemne i powierzchniowe, i analiza wykazała brak takiego wpływu. Przedstawiono zagadnienia związane z gospodarką wodnościekową, przyrodą w tym na obszar Natura 2000, krajobraz a także określono wpływ przedsięwzięcia na klimat akustyczny na sąsiadującym z nim terenie. Jednak ze względu na rodzaj planowanego przedsięwzięcia i zakres planowanych prac, inwestycja nie będzie oddziaływać na wyżej wymienione elementy. Dodatkowo w raporcie dokonano analizy czy dla planowanego przedsięwzięcia jest konieczne ustanowienie obszaru ograniczonego użytkowania w rozumieniu przepisów ustawy z dnia 27 kwietnia 2001 r. – Prawo ochrony środowiska oraz określenie granic takiego obszaru, ograniczeń w zakresie przeznaczenia terenu, wymagań technicznych dotyczących obiektów budowlanych i sposobów korzystania

z nich jednak analiza wykazała, iż realizacja inwestycji nie wymaga ustanawiania obszaru ograniczonego użytkowania. Nie przewiduje się, oddziaływania inwestycji na środowisko. Projektowane przedsięwzięcie nie jest ważnym zadaniem inwestycyjnym w aspekcie społeczno – ekonomicznym dlatego też nie przewiduje się konfliktów społecznych związanych z planowanym przedsięwzięciem.

Celem przedsięwzięcia jest uregulowanie stanu prawnego i wyeliminowanie rozbieżności pomiędzy stanem prawnym a faktycznym.

Ze względu na charakter przedsięwzięcia i zakres prac a raczej brak prac w terenie nie zachodzi potrzeba monitorowania oddziaływania planowanego przedsięwzięcia na etapie jego budowy i eksploatacji i użytkowania, w szczególności na cele i przedmiot ochrony obszaru Natura 2000 oraz integralność tego obszaru.

Przy opracowywaniu „Raportu” nie napotkano na trudności wynikające z zastosowania urządzeń technicznych czy też rozwiązań technologicznych, z uwagi na charakter planowanej inwestycji. Planowane do zastosowania rozwiązania odpowiadać będą aktualnie obowiązującym przepisom prawa.

Raport o oddziaływaniu na środowisko wykonuje się w celu:

- przeprowadzenia postępowania w sprawie oceny oddziaływania planowanego przedsięwzięcia na środowisko, przed wydaniem decyzji o uwarunkowaniach środowiskowych,
- prognozowania skutków, jakie realizacja projektowanego przedsięwzięcia spowoduje w środowisku,
- sformułowania wniosków dotyczących możliwych i niezbędnych do zastosowania środków zaradczych, będących podstawą do podjęcia decyzji i ustaleń administracyjnych zobowiązujących do podjęcia koniecznych działań

18 ŹRÓDŁA INFORMACJI STANOWIĄCEJ PODSTAWĘ DO SPORZĄDZENIA RAPORTU

- 1) Rozporządzeniu Wojewody Dolnośląskiego nr 4 z dnia 20 lutego 2008r. w sprawie Obszaru Chronionego Krajobrazu „góry Bystrzyckie i Orlickie (Dz. Urz. Woj. Doln. Nr 53 poz. 715 oraz nr 303 poz. 3490
- 2) załączniku II Dyrektywy Rady 92/43/EWG z dnia 21 maja 1992 roku w sprawie ochrony siedlisko przyrodniczych oraz dzikiej fauny i flory (Dz. U. UE. 1.92.206.7, Dz.U.UE-sp. 15-2-102 z późn. Zm.)
- 3) Rozporządzenia Rady Ministrów z dnia 9 listopada 2004r. w sprawie określenia rodzajów przedsięwzięć mogących znacząco oddziaływać na środowisko (Dz. U. z 2016 r. poz. 71
- 4) Ustawa z dnia 27 kwietnia 2001 r. Prawo ochrony środowiska (tekst jednolity Dz. U. z 2008 r.Nr 25,poz. 150 z późn. zm.);
- 5) Ustawa z dnia 3 października 2008 r. o udostępnianiu informacji o środowisku i jego ochronie, udziale społeczeństwa w ochronie środowiska oraz o ocenach oddziaływania na środowisko (Dz. U. z 2008 r. Nr 199, poz. 1227 z późn. zm.);
- 6) Ustawa z dnia 16 kwietnia 2004 r. o ochronie przyrody (tekst jednolity Dz. U. z 2009, Nr151, poz. 1220 z późn. zm.);

- 7) Ustawa z dnia 27 kwietnia 2001 r. o odpadach (tekst jednolity Dz. U. z 2007 r. Nr 185, poz. 1234 z późn. zm.);
- 8) Ustawa z 27 marca 2003 r.o planowaniu i zagospodarowaniu przestrzennym(Dz. U. z 2003 r. Nr 80, poz. 717z późn. zm.);
- 9) Ustawa z dnia 3lutego 1995r. o ochronie gruntów rolnych i leśnych (tekst jednolity z 2004r.Dz. U.Nr121, poz. 1266z późn. zm.),
- 10) Ustawa z dnia 18 lipca 2001 r. Prawo wodne (tekst jednolity z 2005 r. Dz. U. Nr 239,poz.2019 z późn. zm.);
- 11) Ustawa z dnia 28 września 1991 r. o lasach (tekst jednolity z 2011 r. Dz. U. Nr 12, poz. 59 z późn. zm.);
- 12) Ustawa z dnia 23 lipca 2003 r. o ochronie zabytków i opiece nad zabytkami (tekst jednolity Dz. U. z2003 r. Nr 251,poz. 1568 z późn. zm.);
- 13) Ustawa z dnia 18 marca 2010 r. o zmianie ustawy o ochronie zabytków i opiece nad zabytkami oraz o zmianie niektórych innych ustaw (Dz. U. z 2010 r. Nr 75, poz. 474);
- 14) Rozporządzenie Rady Ministrów z dnia 9 listopada 2010 r. w sprawie przedsięwzięć mogących znacząco oddziaływać na środowisko (Dz. U. z 2010 r. Nr 213 poz. 1397);
- 15) Rozporządzenie Ministra Środowiska z dnia 5 stycznia 2012r. w sprawie ochrony gatunkowej roślin (Dz. U. z 2012 Nr 0,poz. 81);
- 16) Rozporządzenie Ministra Środowiska z dnia 12 października 2011r. w sprawie ochrony gatunkowej zwierząt (Dz. U. z 2011 Nr 237,poz. 1419);
- 17) Rozporządzenie Ministra Środowiska z dnia 13 kwietnia 2010 r. w sprawie siedlisk przyrodniczych oraz gatunków będących przedmiotem zainteresowania Wspólnoty, a także kryteriów wyboru obszarów kwalifikujących się do uznania lub wyznaczenia jako obszary Natura 2000 (Dz. U. z 2010 r. Nr 77,poz. 510);