



DZIENNIK URZĘDOWY

WOJEWÓDZTWA DOLNOŚLĄSKIEGO

Wrocław, dnia 29 grudnia 2014 r.

Poz. 5460

ZARZĄDZENIE REGIONALNEGO DYREKTORA OCHRONY ŚRODOWISKA WE WROCŁAWIU

z dnia 24 grudnia 2014 r.

w sprawie ustanowienia planu zadań ochronnych dla obszaru Natura 2000 Sztolnie w Leśnej PLH020013

Na podstawie art. 28 ust. 5 ustawy z dnia 16 kwietnia 2004 r. o ochronie przyrody (Dz. U. z 2013 r. poz. 627, 628 i 842 oraz z 2014 r. poz. 805, 850, 1002 i 1101) zarządza się, co następuje:

§ 1. 1. Ustanawia się plan zadań ochronnych dla obszaru Natura 2000 Sztolnie w Leśnej PLH020013, zwanego dalej „obszarem Natura 2000”.

2. Plan zadań ochronnych obejmuje cały obszar Natura 2000.

§ 2. Opis granic obszaru Natura 2000, w postaci współrzędnych punktów załamania w układzie współrzędnych płaskich prostokątnych PL-1992, określa załącznik nr 1 do zarządzenia.

§ 3. Mapę obszaru Natura 2000 stanowi załącznik nr 2 do zarządzenia.

§ 4. Identyfikację istniejących i potencjalnych zagrożeń dla zachowania właściwego stanu ochrony siedlisk przyrodniczych oraz gatunków zwierząt i ich siedlisk, będących przedmiotami ochrony, określa załącznik nr 3 do zarządzenia.

§ 5. Cele działań ochronnych określa załącznik nr 4 do zarządzenia.

§ 6. Działania ochronne ze wskazaniem podmiotów odpowiedzialnych za ich wykonanie i obszarów ich wdrażania określa załącznik nr 5 do zarządzenia.

§ 7. Zarządzenie wchodzi w życie po upływie 14 dni od dnia ogłoszenia w Dzienniku Urzędowym Województwa Dolnośląskiego.

Regionalny Dyrektor Ochrony Środowiska we Wrocławiu:
M. Jęcz

Załącznik nr 1 do zarządzenia
Regionalnego Dyrektora Ochrony Środowiska
we Wrocławiu z dnia 24 grudnia 2014 r.

**Opis granic obszaru Natura 2000 Sztolnie w Leśnej PLH020013 w postaci współrzędnych punktów załamania
w układzie współrzędnych płaskich prostokątnych PL-1992.**

Część obszaru położona na północny-wschód od miejscowości Leśna:

Lp.	X	Y
1	358147,83	239513,83
2	358118,35	239519,98
3	358070,19	239485,51
4	358026,98	239503,11
5	357993,78	239510,97
6	357989,80	239511,91
7	357986,58	239512,67
8	357996,98	239585,79
9	357987,65	239625,16
10	357991,86	239674,55
11	357982,31	239701,32
12	357980,12	239747,07
13	357987,57	239803,24
14	358012,65	239821,39
15	358029,59	239840,89
16	358046,23	239874,87
17	358026,85	239886,37
18	358023,08	239898,74

Lp.	X	Y
19	358009,51	239895,87
20	357994,76	239883,12
21	357976,64	239875,90
22	357968,35	239879,06
23	357964,55	239885,26
24	357964,96	239894,33
25	357975,87	239912,35
26	357984,98	239926,19
27	357945,39	239953,21
28	357921,32	239916,55
29	357912,36	239903,92
30	357901,54	239886,20
31	357874,92	239871,19
32	357870,80	239813,85
33	357865,12	239755,83
34	357854,76	239676,25
35	357852,35	239654,32
36	357850,29	239616,27

Lp.	X	Y
37	357850,43	239588,47
38	357854,25	239553,15
39	357854,21	239531,69
40	357856,81	239518,45
41	357864,41	239502,04
42	357882,07	239480,17
43	357916,52	239443,07
44	357947,32	239422,18
45	357977,84	239401,32
46	358032,04	239364,17
47	358093,53	239329,34
48	358111,27	239311,08
49	358121,49	239295,15
50	358125,47	239282,46
51	358125,59	239270,11
52	358120,99	239253,65
53	358114,83	239245,64
54	358088,16	239204,62

Lp.	X	Y
55	358082,15	239196,46
56	358066,13	239175,07
57	358034,11	239132,31
58	358023,57	239130,71
59	357986,54	239078,05
60	357952,65	239050,95
61	357936,14	239037,29
62	357907,32	239010,45
63	357865,64	238982,11
64	357855,02	238972,64
65	357827,45	238943,97
66	357809,03	238862,04
67	357802,65	238832,08
68	357793,52	238800,41
69	357785,78	238782,78
70	357782,15	238783,65
71	357768,80	238664,52
72	357767,31	238651,12

Lp.	X	Y
73	357762,29	238609,58
74	357755,77	238558,82
75	357764,86	238483,17
76	357812,60	238577,51
77	357849,82	238680,12
78	357901,20	238759,25
79	357952,05	238828,97

Lp.	X	Y
80	357991,97	238868,59
81	358039,05	238944,72
82	358069,13	239000,32
83	358075,24	239006,74
84	358091,16	239021,02
85	358124,16	239033,57
86	358116,14	239064,95

Lp.	X	Y
87	358140,55	239068,49
88	358190,39	239099,06
89	358181,33	239115,61
90	358136,13	239090,71
91	358137,03	239134,83
92	358121,29	239144,84
93	358174,11	239206,48

Lp.	X	Y
94	358183,18	239207,30
95	358219,59	239347,25
96	358213,98	239372,14
97	358203,41	239434,74
98	358183,03	239456,70
99	358167,47	239483,27
100	358147,83	239513,83

Część obszaru położona na południowy-wschód od miejscowości Leśna:

Lp.	X	Y
1	356363,73	239169,61
2	356365,55	239148,17
3	356372,47	239142,77
4	356373,67	239077,13
5	356379,90	239046,68
6	356422,12	239002,22
7	356441,71	238999,18
8	356456,13	238983,86
9	356450,43	238964,28
10	356448,14	238956,42
11	356465,95	238951,23
12	356478,82	238949,87
13	356495,63	238919,67
14	356505,19	238877,65
15	356612,24	238812,45

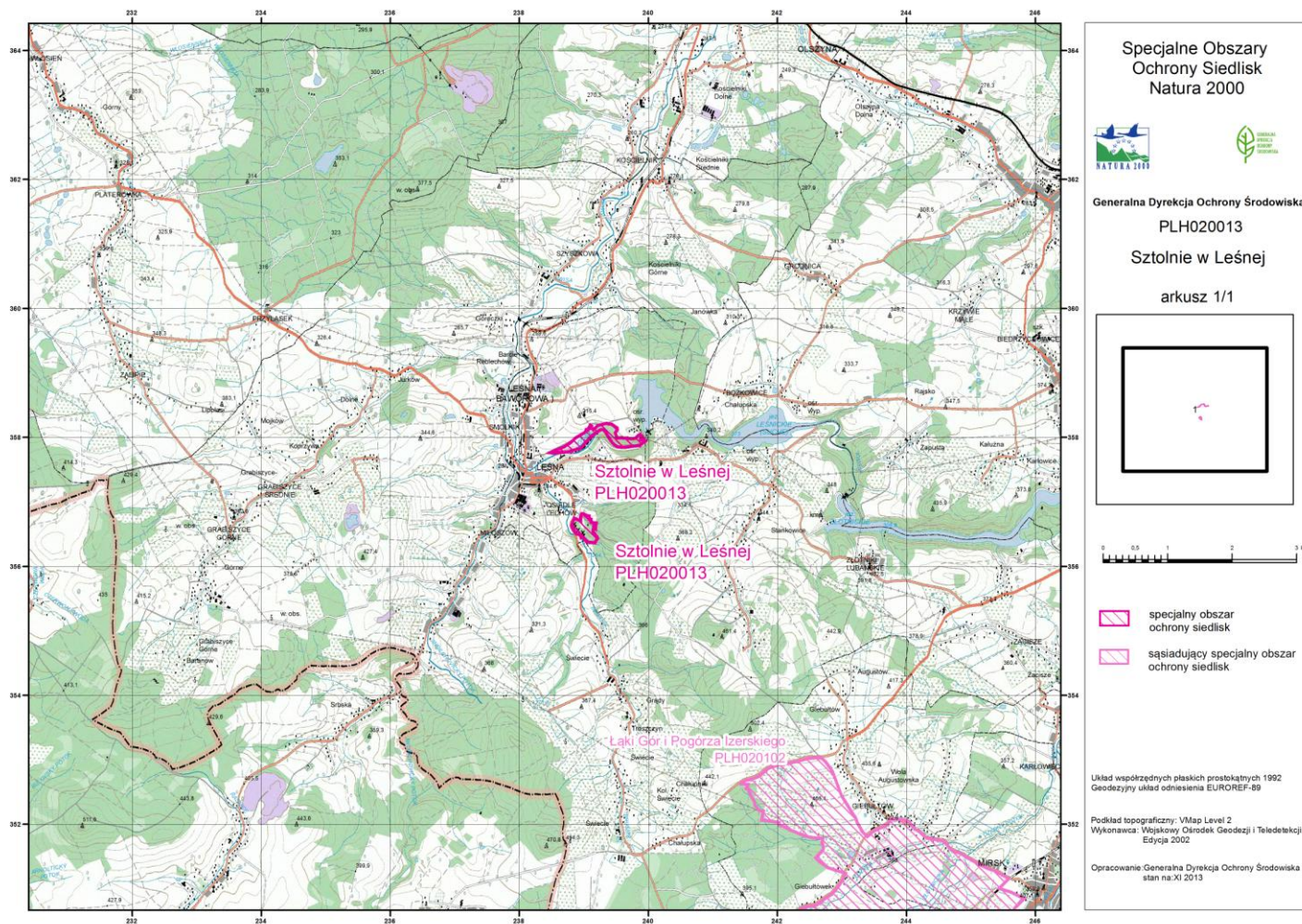
Lp.	X	Y
16	356616,30	238810,75
17	356636,43	238806,30
18	356643,89	238806,37
19	356683,05	238824,66
20	356708,96	238836,81
21	356749,53	238850,70
22	356707,00	238951,91
23	356744,48	238949,09
24	356758,68	238948,01
25	356768,68	238950,43
26	356773,09	238951,63
27	356777,69	238952,88
28	356790,40	238956,34
29	356795,72	238957,78
30	356817,07	238963,72

Lp.	X	Y
31	356817,02	238968,74
32	356816,46	238986,84
33	356799,49	239021,17
34	356788,87	239024,72
35	356781,23	239083,88
36	356736,78	239081,71
37	356732,04	239113,18
38	356686,63	239110,46
39	356673,70	239186,04
40	356672,54	239191,52
41	356649,94	239187,47
42	356646,70	239184,68
43	356644,42	239183,30
44	356588,13	239178,96
45	356588,52	239178,46

Lp.	X	Y
46	356602,96	239160,04
47	356606,70	239155,27
48	356611,84	239148,71
49	356568,60	239139,10
50	356542,83	239138,66
51	356488,51	239178,84
52	356470,79	239198,49
53	356436,33	239214,26
54	356397,86	239184,17
55	356363,35	239169,46
56	356363,73	239169,61

Załącznik nr 2 do zarządzenia
Regionalnego Dyrektora Ochrony Środowiska
we Wrocławiu z dnia 24 grudnia 2014 r.

Mapa obszaru Natura 2000 Sztolnie w Leśnej PLH020013.



Załącznik nr 3 do zarządzenia
Regionalnego Dyrektora Ochrony Środowiska
we Wrocławiu z dnia 24 grudnia 2014 r.

**Identyfikacja istniejących i potencjalnych zagrożeń dla zachowania właściwego stanu ochrony siedlisk przyrodniczych
oraz gatunków zwierząt i ich siedlisk będących przedmiotami ochrony.**

Przedmiot ochrony	Zagrożenia	Opis zagrożenia
*9180 Jaworzyny i lasy klonowo-lipowe na stokach i zboczach (<i>Tilio plathyphyllis-Acerion pseudoplatani</i>)	<u>Zagrożenia istniejące:</u> I01 Obce gatunki inwazyjne	Niewielkie, miejscowe nasilenie ekspansji gatunków obcych: robinia akacjowa <i>Robinia pseudoacacia</i> w drzewostanie oraz niecierpek drobnokwiatowy <i>Impatiens parviflora</i> w runie (jego obecność i potencjalne rozprzestrzenianie się powoduje zubożenie roślinności runa, jednakże z uwagi na biologię i powszechność występowania ww. rośliny, zagrożenie to jest praktycznie niemożliwe do wyeliminowania, dlatego nie przewiduje się podejmowania działań eliminujących gatunek).
	J03.01 Zmniejszenie lub utrata określonych cech siedliska	Zaburzona struktura i funkcja siedliska na skutek występowania gatunków drzew niewłaściwych dla siedliska.
	<u>Zagrożenia potencjalne:</u> J02.03.02 Regulowanie (prostowanie) koryt rzecznych	Negatywny wpływ mogą mieć ewentualne prace związane z regulacją koryta rzeki Kwisy, które mogą spowodować zniszczenia w siedlisku w wyniku pracy ciężkiego sprzętu na prawym brzegu rzeki.
1308 Mopek <i>Barbastella barbastellus</i> 1324 Nocek duży <i>Myotis myotis</i>	<u>Zagrożenia istniejące:</u> G05.04 Wandalizm F03.02.03 Chwywanie, trucie, kłusownictwo	Niszczenie zabezpieczeń obiektów powoduje pogorszenie warunków zimowania nietoperzy. Swobodny dostęp do części obiektów w okresie zimy może powodować przepłaszanie osobników albo przypadkowe czy celowe zabijanie hibernujących nietoperzy. Rozpalanie ognisk w wejściu lub w środku sztolni również powoduje płoszenie oraz może prowadzić do śmierci nietoperzy.
	<u>Zagrożenia potencjalne:</u> B02.06 Przerzedzenie warstwy drzew B02.03 Usuwanie podszytu	Potencjalna wycinka drzew i podszytu powodująca odsłonięcie wejść do obiektów może utrudnić dolut do zimowiska i powodować wzrost presji drapieżników.
	F03.02 Pozyskiwanie / Usuwanie zwierząt (lądowych)	Celowe pozyskiwanie w sposób legalny lub nielegalny np. do celów badawczych lub handlowych.

	<p>H07 Inne formy zanieczyszczenia</p> <p>H04 Zanieczyszczenie powietrza, zanieczyszczenia przenoszone drogą powietrzną</p> <p>E06 Inne rodzaje aktywności człowieka związane z urbanizacją, przemysłem etc.</p> <p>E05 Składowanie materiałów</p> <p>C03.03 Produkcja energii wiatrowej</p> <p>J02.03.02 Regulowanie (prostowanie) koryt rzecznych</p> <p>D02.01.01 Napowietrzne linie elektryczne i telefoniczne</p> <p>G01.04.03 Rekreacyjna turystyka jaskiniowa</p> <p>G01 Sporty i różne formy czynnego wypoczynku, uprawiane w plenerze</p>	<p>Ewentualna lokalizacja przy otworach sztolni źródeł hałasu, zanieczyszczeń lub ich oświetlenie może płoszyć lub utrudniać dolot.</p> <p>Ewentualne przedostanie się do wnętrza obiektu zanieczyszczeń gazowych może zmieniać mikroklimat i prowadzić do zatrucia lub śmierci nietoperzy.</p> <p>Remont lub adaptacja nieczynnego ujęcia wody w okresie od października do kwietnia – stanowiącego zimowisko nietoperzy oraz remont mostu na Bruśniku, w szczelinach którego chronią się nietoperze w okresie od października do kwietnia.</p> <p>Składowanie materiałów wewnątrz lub przy otworach wejściowych sztolni może spowodować zmianę mikroklimatu, a w trakcie przemieszczania materiałów może dochodzić do płoszenia bądź przypadkowego zabijania zimujących nietoperzy.</p> <p>Lokalizacja farm wiatrowych w promieniu 3 km od sztolni może powodować zwiększoną śmiertelność wśród osobników migrujących do lub z zimowiska oraz stanowiska godowego.</p> <p>Negatywny wpływ mogą mieć również ewentualne prace związane z regulacją koryta rzeki Kwisy i potoku Bruśnik oraz potencjalną budową suchego zbiornika retencyjnego powyżej sztolni powodujące zniszczenie drzew i krzewów na prawym brzegu w otoczeniu sztolni oraz hałas powodujący płoszenie nietoperzy w okresie zimowym.</p> <p>Budowa nowych lub rozbudowa istniejących linii elektrycznych na terenach leśnych może powodować fragmentację siedlisk leśnych, oraz korytarzy ekologicznych.</p> <p>Ewentualna adaptacja podziemi do zwiedzania może powodować zmiany mikroklimatu (zmiany w przepływie powietrza, osuszanie), a udostępnienie podziemi w okresie zimowym płoszenie nietoperzy (1 listopada – 15 kwietnia).</p> <p>Organizowanie infrastruktury związanej z aktywnymi formami wypoczynku w Obszarze np. torów motocrossowych i do jazdy quadami, parków linowych, może powodować pogorszenie stanu zarówno siedlisk jak i populacji w wyniku np. oświetlenia, hałasu. Tworzenie w Obszarze lub bezpośrednim sąsiedztwie zimowisk np. parkingów lub miejsc biwakowych może powodować pogorszenie stanu zarówno siedlisk jak i populacji w wyniku zwiększonej penetracji Obszaru (zadeptywanie, płoszenie).</p>
--	--	---

	L05 Zapadnięcie się terenu, osuwisko	Zawalenie wejścia lub sztolni uniemożliwi dostęp do obiektu nietoperzom lub ograniczy powierzchnię zimowiska. Nawet częściowe zasypanie otworu może spowodować znaczną zmianę mikroklimatu skutkującą opuszczeniem stanowiska.
	K03.03 Zawleczenie choroby	Spadek liczebności populacji np. w przypadku zarażania się osobników licznie zimujących w jednym obiekcie.
	K03.04 Drapieżnictwo	Liczne pojawianie się nietoperzy w okresie godów i zimowania może powodować specjalizację drapieżników.

Załącznik nr 4 do zarządzenia
Regionalnego Dyrektora Ochrony Środowiska
we Wrocławiu z dnia 24 grudnia 2014 r.

Cele działań ochronnych.

Przedmiot ochrony	Cele działań ochronnych
*9180 Jaworzyny i lasy klonowo-lipowe na stokach i zboczach <i>Tilio plathyphyllis-Acerion pseudoplatani</i>	Utrzymanie obecnej powierzchni i zachowanie siedliska w niepogorszonym stanie – co najmniej U1.
1308 Mopek <i>Barbastella barbastellus</i>	Poprawa stanu siedliska do stanu właściwego (FV) i utrzymanie właściwego stanu perspektyw zachowania gatunku. Uzupełnienie stanu wiedzy w zakresie wykorzystanie Obszaru w okresie godów.
1324 Nocek duży <i>Myotis myotis</i>	Utrzymanie właściwego (FV) stanu siedliska i perspektyw zachowania gatunku. Uzupełnienie stanu wiedzy w zakresie wykorzystanie Obszaru w okresie godów oraz rozpoznania tras migracji sezonowych.

Załącznik nr 5 do zarządzenia
Regionalnego Dyrektora Ochrony Środowiska
we Wrocławiu z dnia 24 grudnia 2014 r.

Działania ochronne ze wskazaniem podmiotów odpowiedzialnych za ich wykonanie i obszarów ich wdrażania.

Przedmiot ochrony	Działania ochronne	Obszar wdrażania	Podmiot odpowiedzialny za wykonanie
<i>Działania dotyczące ochrony czynnej siedlisk przyrodniczych, gatunków zwierząt i ich siedlisk oraz związane z utrzymaniem lub modyfikacją metod gospodarowania</i>			
*9180 Jaworzyny i lasy klonowo-lipowe na stokach i zboczach (<i>Tilio plathyphyllis-Acerion pseudoplatani</i>)	<p>Ograniczenie wykonywania działań gospodarczych, za wyjątkiem niezbędnych zabiegów hodowlanych i ochronnych oraz koniecznych zabiegów sanitarnych i usuwania gatunków obcych w drzewostanie – w szczególności robinii akacjowej <i>Robinia pseudoacacia</i> (z zastosowaniem rębni złożonych ze średnim lub długim okresem odnowienia).</p> <p>Zapewnienie zasobów martwego drewna w miarę jego naturalnego wydzielenia się, z dostosowaniem do konkretnych uwarunkowań lokalnych (wieku i stanu sanitarnego drzewostanu, wymogów przeciwpożarowych i zagrożeń wynikających z wpływów antropogenicznych) poprzez:</p> <ul style="list-style-type: none"> - nie usuwanie wywrotów i złomów, - pozostawianie martwych drzew stojących i nie usuwanie drzew dziuplastych i próchniejących, - we fragmentach pozostawianie do naturalnego rozpadu rozproszonych pozostałości pozrębowych, z wyjątkiem przewróconych drzew na stromych stokach bezpośrednio zagrażających bezpieczeństwu ludzi i ich mienia oraz trwałości drzewostanu. 	Nadleśnictwo Świeradów, Leśnictwo Czocho, wydzielania 275n, 275o, 275f, 295n	Nadleśnictwo Świeradów
	Zapobiegnięcie skutkowi pogorszenia stanu siedliska nietoperzy poprzez organizację wszelkich prac związanych z regulacją koryta Kwisy i kanału prowadzącego do elektrowni w taki sposób, aby nie organizować dróg dojazdowych oraz placów technicznych do składowania materiałów mas ziemnych lub maszyn na prawym brzegu w granicach Obszaru.	Brzegi i koryto rzeki Kwisy i kanał prowadzący do elektrowni	Zarządca cieku

<p>1308 Mopek <i>Barbastella barbastellus</i></p> <p>1324 Nocek duży <i>Myotis myotis</i></p>	<p>Zabezpieczenie wejść do sztolni kratami o odpowiedniej konstrukcji - umożliwiającymi bezpieczny wlot nietoperzom, zachowującymi cyrkulację powietrza oraz posiadającymi otwierany element pozwalający na wejście. Działanie przeprowadzić w terminie 1 maja-31 lipca.</p>	<p>Sztolnia w Leśnej IV, Sztolnia w Leśnej V, Sztolnia Baworowo II, Nadleśnictwo Świeradów, Leśnictwo Czocho, wydzielenia 295n, 275o.</p>	<p>Organ sprawujący nadzór nad obszarem Natura 2000</p>
	<p>Wymiana uszkodzonych krat na kraty umożliwiające bezpieczny wlot nietoperzom, zachowanie cyrkulacji powietrza, posiadające otwierany element pozwalający na wejście, w tym na przeprowadzenie monitoringu zimujących nietoperzy. Naprawa uszkodzonych elementów, powłok antykorozyjnych i tablic informacyjnych. Zabezpieczenie wlotów sztolni przed całkowitym zawaleniem. Działania przeprowadzić w terminie 1 maja-31 lipca.</p>	<p>Sztolnia w Leśnej I, Sztolnia w Leśnej II</p>	<p>Organ sprawujący nadzór nad obszarem Natura 2000</p>
	<p>Zainstalowanie tablic informacyjnych o funkcji obiektów i informacją o instytucji zarządzającej obiektami.</p>	<p>Sztolnia w Leśnej I, Sztolnia w Leśnej II, Sztolnia w Leśnej III, Sztolnia w Leśnej IV, Sztolnia w Leśnej V, Sztolnia w Leśnej VI, Sztolnia Baworowo I, Sztolnia Baworowo II, Sztolnia Baworowo III, Nadleśnictwo Świeradów, Leśnictwo Czocho, wydzielenia 295n, 275o.</p>	<p>Organ sprawujący nadzór nad obszarem Natura 2000</p>
	<p>Prowadzenie gospodarki leśnej zapewniającej utrzymanie możliwie dużej reprezentacji starodrzewu, a przy wykonywaniu rębni złożonych zachowanie przestojów i biogrup starodrzewu oraz dziuplastych i zamierających drzew - z wyjątkiem sytuacji zagrażających bezpieczeństwu ludzi i ich mienia (w tym zablokowania dróg leśnych i wyznaczonych szlaków turystycznych) oraz trwałości drzewostanu.</p>	<p>Cały obszar Natura 2000</p>	<p>Nadleśnictwo Świeradów</p>
	<p>Zapobiegnięcie skutkowi utraty bezpiecznego wlotu dla nietoperzy poprzez zachowanie drzew i podrostu, znajdujących się w najbliższym otoczeniu obiektu (w promieniu ok. 50 m), tak aby wejście do sztolni nie zostało wyeksponowane na</p>	<p>Strefa wejściowa wraz otoczeniem: Sztolnia w Leśnej I,</p>	<p>Nadleśnictwo Świeradów</p>

	<p>otwartą przestrzeń. W razie konieczności wycinki drzew zagrażających bezpieczeństwu ludzi i ich mienia (w tym zablokowanie dróg leśnych i wyznaczonych szlaków turystycznych) oraz trwałości drzewostanu należy preferować odnowienia naturalne pod osłoną drzewostanu.</p>	<p>Sztolnia w Leśnej II, Sztolnia w Leśnej III, Sztolnia w Leśnej IV, Sztolnia w Leśnej V, Sztolnia w Leśnej VI, Sztolnia Baworowo I, Sztolnia Baworowo II, Sztolnia Baworowo III, Nadleśnictwo Świeradów, Leśnictwo Czocho, wydzielenia 295n, 275o.</p>	
	<p>Zapobiegnięcie skutkowi utraty alei i szpalerów drzew i krzewów, ciągów zadrzewień śródpolnych i zadrzewień przy ciekach wodnych (w szczególności wzdłuż potoku Bruśnik) będących korytarzami migracyjnymi nietoperzy z i na żerowiska poprzez ochronę bierną lub odtwarzanie tych alei i szpalerów drzew oraz fragmentów lasu tworzących ciągle korytarze ekologiczne</p>	<p>Tereny w granicach miasta i gminy Leśna</p>	<p>Zarządcy gruntów i cieków, miasto i gmina Leśna</p>
	<p>Zapobiegnięcie skutkowi pogorszenia stanu siedliska nietoperzy poprzez organizację wszelkich prac związanych z regulacją koryta Kwisy i kanału prowadzącego do elektrowni w taki sposób, aby do minimum ograniczyć korzystanie z prawego brzegu rzeki w granicach Obszaru przy organizowaniu dróg dojazdowych oraz placów technicznych doskładowania materiałów mas ziemnych lub maszyn. Ewentualne prace prowadzone w bezpośrednim sąsiedztwie otworów sztolni przeprowadzić w terminie 1 maja - 31 lipca.</p>	<p>Brzegi i koryto rzeki Kwisy i kanał prowadzący do elektrowni</p>	<p>Zarządca cieków (Regionalny Zarząd Gospodarki Wodnej we Wrocławiu)</p>
	<p>Zapobiegnięcie skutkowi pogorszenia stanu siedliska nietoperzy poprzez organizację wszelkich prac związanych z regulacją koryta potoku Bruśnik w taki sposób, aby do minimum ograniczyć korzystanie z prawego brzegu rzeki w granicach Obszaru przy organizowaniu dróg dojazdowych oraz placów technicznych do składowania materiałów mas ziemnych lub maszyn. Ewentualne prace prowadzone w bezpośrednim sąsiedztwie otworów sztolni przeprowadzić w terminie 1 maja -31 lipca. Poza tym okresem dopuszcza się wykonanie niezbędnych prac (w tym min. wycinki pojedynczych drzew, dla zachowania drożności koryta potoku.</p>	<p>Brzegi i koryto potoku Bruśnik.</p>	<p>Zarządca cieków</p>

Działania dotyczące monitoringu stanu przedmiotów ochrony oraz realizacji celów działań ochronnych			
*9180 Jaworzyny i lasy klonowo-lipowe na stokach i zboczach (<i>Tilio plathyphyllis-Acerion pseudoplatani</i>)	Monitoring realizacji działań ochronnych oraz powierzchni, zachowania struktury i funkcji siedliska w 5 i 10 roku obowiązywania Planu Zadań Ochronnych, według parametrów określonych w metodyce Państwowego Monitoringu Środowiska.	Nadleśnictwo Świeradów Zdrój, Leśnictwo Czocho, wydzielania 275n, 275o, 275f, 295n.	Organ sprawujący nadzór nad obszarem Natura 2000
1308 Mopek <i>Barbastella barbastellus</i>	Coroczna kontrola stanu obiektów i otaczających je siedlisk w okresie jesiennym. Podczas kontroli należy sprawdzić zabezpieczenia obiektów i drożność wlotów dla nietoperzy.	Sztolnia w Leśnej I, Sztolnia w Leśnej II, Sztolnia w Leśnej III, Sztolnia w Leśnej IV, Sztolnia w Leśnej V, Sztolnia w Leśnej VI, Sztolnia Baworowo I, Sztolnia Baworowo II, Sztolnia Baworowo III Ujęcie Wody Nadleśnictwo Świeradów, Leśnictwo Czocho, wydzielania 295n, 275o.	Organ sprawujący nadzór nad obszarem Natura 2000 (na stanowiskach wchodzących w skład Państwowego Monitoringu Środowiska monitoring przeprowadzić może Główny Inspektorat Ochrony Środowiska)
1324 Nocek duży <i>Myotis myotis</i>	Monitoring realizacji działań ochronnych (wykonania lub remontu zabezpieczeń otworów sztolni) po ich wykonaniu.		
	Coroczny monitoring liczebności zimujących osobników we wszystkich sztolniach na terenie Obszaru.		
	Ocena stanu zachowania populacji gatunków zgodnie z metodyką Państwowego Monitoringu Środowiska w 5 i 10 roku obowiązywania Planu Zadań Ochronnych.		
Dotyczące uzupełnienia stanu wiedzy o przedmiotach ochrony i uwarunkowaniach ich ochrony			
1308 Mopek <i>Barbastella barbastellus</i>	Zbadanie populacji nietoperzy wykorzystującej Obszar w okresie godów poprzez wykonanie co najmniej 3-4 kontroli nocnych w okresie 15 sierpnia -30 września raz na 5 lat.	Sztolnia w Leśnej I, Sztolnia w Leśnej II, Sztolnia w Leśnej III, Sztolnia w Leśnej IV, Sztolnia w Leśnej V, Sztolnia w Leśnej VI, Sztolnia Baworowo I, Sztolnia Baworowo II, Sztolnia Baworowo III Nadleśnictwo Świeradów, Leśnictwo Czocho, wydzielania 295n, 275o.	Organ sprawujący nadzór nad obszarem Natura 2000
1324 Nocek duży <i>Myotis myotis</i>			

1324 Nocek duży <i>Myotis myotis</i>	Określenie jak duża populacja nocków dużych, które zimują lub wykorzystują Obszar w okresie godów pochodzi z kolonii rozrodczej w Leśnej. Badania oparte o obrączkowanie osobników lub telemetrii. Należy również rozpoznać potencjalne zagrożenia mogące oddziaływać na kolonię rozrodczą. Badania co najmniej dwuletnie w okresie pierwszych 5-ciu lat.	Miasto i Gmina Leśna	Organ sprawujący nadzór nad obszarem Natura 2000
---	---	----------------------	--