



DZIENNIK URZĘDOWY

WOJEWÓDZTWA DOLNOŚLĄSKIEGO

Wrocław, dnia 16 czerwca 2014 r.

Poz. 2773

ZARZĄDZENIE REGIONALNEGO DYREKTORA OCHRONY ŚRODOWISKA WE WROCŁAWIU

z dnia 13 czerwca 2014 r.

w sprawie ustanowienia planu zadań ochronnych dla obszaru Natura 2000 Muszkowicki Las Bukowy PLH020068

Na podstawie art. 28 ust. 5 ustawy z dnia 16 kwietnia 2004 r. o ochronie przyrody (Dz. U. z 2013 r. poz. 627, 628 i 842) zarządza się, co następuje:

§ 1. 1. Ustanawia się plan zadań ochronnych dla obszaru Natura 2000 Muszkowicki Las Bukowy PLH020068, zwanego dalej „obszarem Natura 2000”.

2. Plan zadań ochronnych obejmuje cały obszar Natura 2000.

§ 2. Opis granic obszaru Natura 2000, w postaci współrzędnych punktów załamania w układzie współrzędnych płaskich prostokątnych PL-1992, określa załącznik nr 1 do zarządzenia.

§ 3. Mapę obszaru Natura 2000 stanowi załącznik nr 2 do zarządzenia.

§ 4. Identyfikację istniejących i potencjalnych zagrożeń dla zachowania właściwego stanu ochrony siedlisk przyrodniczych oraz gatunków zwierząt i ich siedlisk, będących przedmiotami ochrony, określa załącznik nr 3 do zarządzenia.

§ 5. Cele działań ochronnych określa załącznik nr 4 do zarządzenia.

§ 6. Działania ochronne, ze wskazaniem podmiotów odpowiedzialnych za ich wykonanie i obszarów ich wdrażania, określa załącznik nr 5 do zarządzenia.

§ 7. Zarządzenie wchodzi w życie po upływie 14 dni od dnia ogłoszenia w Dzienniku Urzędowym Województwa Dolnośląskiego.

Regionalny Dyrektor Ochrony Środowiska we Wrocławiu:
M. Jęcz

Załącznik nr 1 do zarządzenia
Regionalnego Dyrektora Ochrony Środowiska
we Wrocławiu z dnia 13 czerwca 2014 r.

**Opis granic obszaru Natura 2000 Muszkowicki Las Bukowy PLH020068 w postaci współrzędnych punktów załamania
w układzie współrzędnych płaskich prostokątnych PL-1992.**

Lp.	X	Y
1	310724,15	355564,06
2	310689,75	355613,06
3	310675,14	355657,77
4	310526,39	355709,36
5	310406,88	355742,03
6	310347,56	355751,49
7	310342,40	355766,97
8	310295,97	355783,30
9	310214,29	355801,36
10	310207,41	355815,97
11	310156,68	355820,27
12	310124,01	355802,22
13	310093,92	355767,83
14	310061,25	355767,83
15	310068,12	355595,87
16	310004,50	355315,58
17	309995,90	355291,50

Lp.	X	Y
18	309980,43	355278,60
19	309999,34	355221,86
20	309923,68	354986,28
21	309940,88	354918,35
22	309933,14	354877,08
23	309850,60	354613,99
24	309567,73	354663,85
25	309502,38	354667,29
26	309268,52	354704,26
27	309218,65	354718,88
28	309150,73	354718,02
29	309131,81	354553,80
30	309031,22	354523,71
31	309032,08	354447,19
32	309038,95	354399,90
33	309049,27	354337,99
34	309057,87	354302,74

Lp.	X	Y
35	309061,31	354272,65
36	309056,15	354227,94
37	309046,69	354192,69
38	309029,50	354158,30
39	309001,55	354115,31
40	309124,93	353921,85
41	309214,78	353820,83
42	309492,06	353617,92
43	309484,76	353458,85
44	309609,43	353304,09
45	309541,50	353210,37
46	309544,08	353192,75
47	309514,85	353169,10
48	309496,79	353149,33
49	309474,87	353117,95
50	309310,65	352998,01
51	309481,75	352843,24

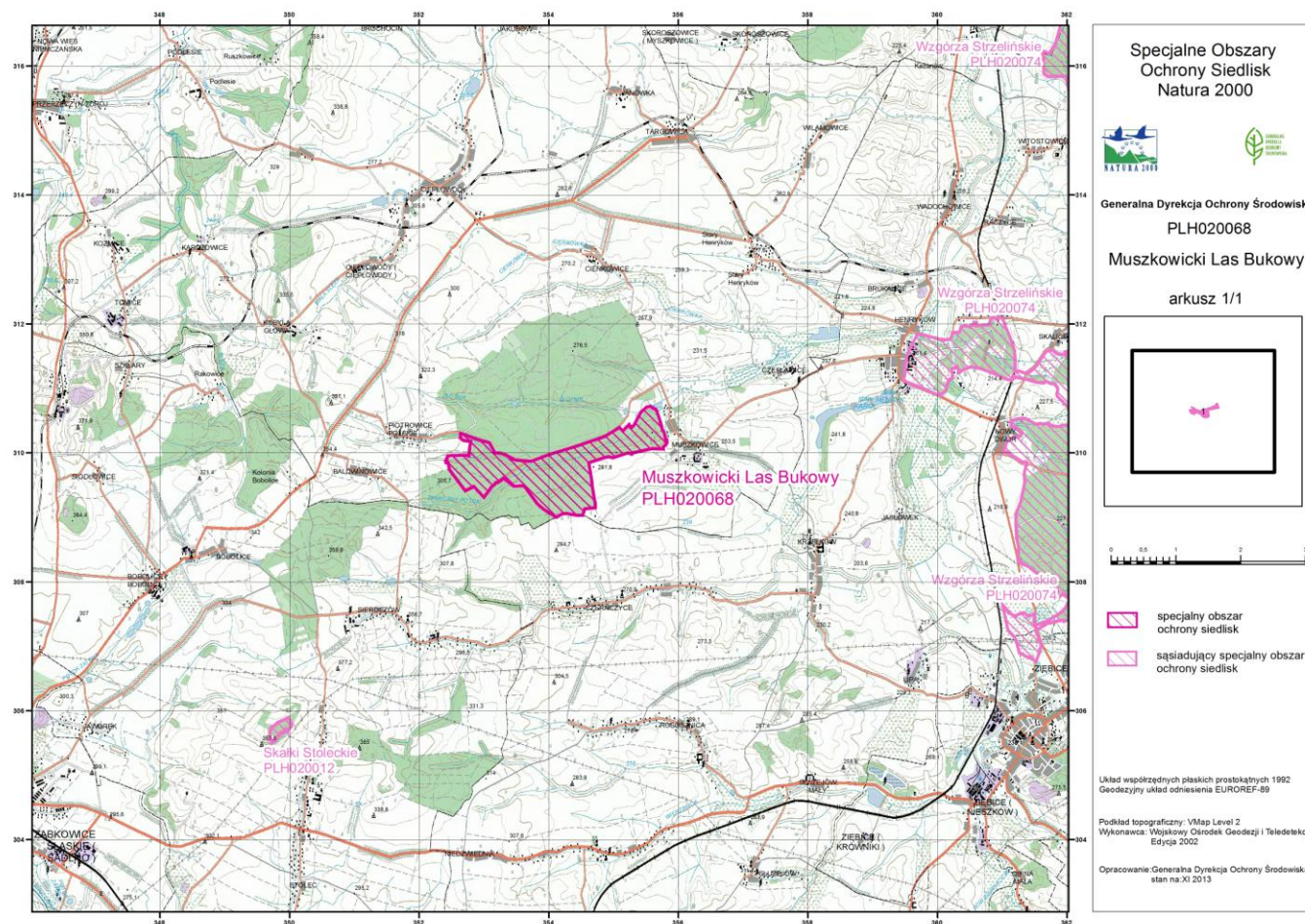
Lp.	X	Y
52	309414,68	352709,12
53	309650,27	352532,00
54	309748,28	352462,36
55	309846,30	352449,89
56	309847,16	352408,19
57	309872,95	352406,47
58	309875,53	352424,09
59	309888,43	352427,96
60	309900,04	352427,53
61	309913,36	352422,81
62	309921,96	352430,11
63	309950,76	352436,13
64	309959,79	352487,72
65	309963,66	352608,95
66	309963,23	352702,24
67	309961,94	352727,60
68	309953,34	352766,72

Lp.	X	Y
69	310083,17	352779,19
70	310178,18	352792,95
71	310193,22	352691,49
72	310206,12	352663,55
73	310241,37	352628,73
74	310304,14	352639,47
75	310277,05	352716,85
76	310240,94	352805,84
77	310214,29	352883,65
78	310185,92	352970,06
79	310173,88	353029,39
80	310159,26	353083,56
81	310002,78	353167,81
82	309996,76	353242,62
83	309989,88	353278,73
84	309980,43	353308,82
85	309959,79	353354,39
86	309925,40	353417,15
87	309900,47	353457,56
88	309891,87	353487,66
89	309883,27	353574,50
90	309871,23	353727,54
91	309961,51	353971,72
92	310018,26	354142,82
93	310104,24	354421,39

Lp.	X	Y
94	310148,95	354552,94
95	310253,84	354862,47
96	310396,57	355091,17
97	310338,96	355141,90
98	310442,13	355236,47
99	310422,36	355245,93
100	310412,62	355267,23
101	310389,91	355275,41
102	310424,94	355307,84
103	310632,15	355418,75
104	310709,53	355504,73
105	310724,15	355564,06

Załącznik nr 2 do zarządzenia
Regionalnego Dyrektora Ochrony Środowiska
we Wrocławiu z dnia 13 czerwca 2014 r.

Mapa obszaru Natura 2000 Muszkowicki Las Bukowy PLH020068.



Załącznik nr 3 do zarządzenia
Regionalnego Dyrektora Ochrony Środowiska
we Wrocławiu z dnia 13 czerwca 2014 r.

Identyfikacja istniejących i potencjalnych zagrożeń dla zachowania właściwego stanu ochrony siedlisk przyrodniczych oraz gatunków zwierząt i ich siedlisk będących przedmiotami ochrony.

Przedmiot ochrony	Zagrożenia	Opis zagrożenia
*7220 Źródłiska wapienne ze zbiorowiskami <i>Cratoneurion commutati</i>	<u>Zagrożenia istniejące:</u>	
	J02.07.02 Pobór wód podziemnych na potrzeby publicznego zaopatrzenia w wodę	Dwa stanowiska źródeł zlokalizowane w granicach rezerwatu Muszkowicki Las Bukowy położone są w bezpośrednim sąsiedztwie ujęcia wody dla wsi Muszkowice. Pobór wody na cele bytowe mieszkańców wsi, powoduje spadek poziomu wód gruntowych, co powoduje osuszanie siedliska.
	J03.01 Zmniejszenie lub utrata określonych cech siedliska	Źródłiska wapienne są bardzo wrażliwymi podmokłymi siedliskami, wobec czego prowadzenie wszelkich prac leśnych w miejscach, gdzie zostało stwierdzono występowanie płatów siedliska, powoduje niszczenie delikatnej struktury siedliska.
	I02 Problematyczne gatunki rodzime	Na jednym stanowisku obserwuje się wzmożony rozwój skrzypu olbrzymiego <i>Equisetum telemateia</i> , który powoduje zacienienie siedliska. Jednak z uwagi na fakt, iż jest to chroniony gatunek rośliny nie planuje się podejmowania działań zmniejszających jego ekspansję.
	I01 Obce gatunki inwazyjne	W obrębie stanowisk obserwuje się występowanie gatunku inwazyjnego obcego pochodzenia – niecierpka drobnokwiatowego <i>Impatiens parviflora</i> . Jest to gatunek silnie ekspansywny i może powodować zarastanie siedliska i wypieranie gatunków charakterystycznych. Jednakże z uwagi na biologię i powszechność występowania ww. gatunku, zagrożenie to jest praktycznie niemożliwe do wyeliminowania, dlatego nie przewiduje się podejmowania działań eliminujących gatunek.
	<u>Zagrożenia potencjalne:</u>	
	E03 Odpady, ścieki G01.02 Turystyka piesza, jazda konna i jazda na pojazdach niezmotoryzowanych	W przypadku dwóch płatów siedliska znajdujących się w pobliżu szlaku turystycznego, istnieje prawdopodobieństwo pogarszania stanu siedliska na skutek schodzenia turystów ze szlaków, poszerzania ścieżek, nielegalnego wjazdu pojazdów motocrossowych lub quadów, a także ryzyko zaśmiecania tego terenu i zanieczyszczanie wód – co może mieć niekorzystny wpływ na roślinność towarzyszącą źródłiskom.

	K01.01 Erozja	W wyniku nasilenia procesów erozyjnych może dojść do nadmiernego drenowania płatów siedliska.
9110 Kwaśne buczyny (<i>Luzulo Fagetum</i>)	<u>Zagrożenia istniejące:</u>	
	J03.01 Zmniejszenie lub utrata określonych cech siedliska	Zbyt mała ilość obumarłych drzew i martwego drewna leżącego, powoduje spadek różnorodności biologicznej całego płata siedliska.
	I01 Obce gatunki inwazyjne	Wkraczanie inwazyjnego gatunku obcego pochodzenia niecierpka drobnokwiatowego <i>Impatiens parviflora</i> , szczególnie w miejscach silnie prześwietlonych oraz noszących ślady po wywożeniu drewna. Gatunek ten jest silnie ekspansywny i powodować może wypieranie gatunków rodzimych. Jednak z uwagi na biologię i powszechność występowania ww. gatunku, zagrożenie to jest praktycznie niemożliwe do wyeliminowania, dlatego nie przewiduje się podejmowania działań eliminujących gatunek.
	<u>Zagrożenia potencjalne:</u>	
	B02.01 Odnawianie lasu po wycince (nasadzenia)	Ewentualne sztuczne wprowadzanie do drzewostanu gatunków obcych ekologicznie i geograficznie, spowodować może zaburzenie naturalnej struktury drzewostanu.
	H05.01 Odpadki i odpady stałe	Bliskie sąsiedztwo wsi Muszkowice stwarza ryzyko, że las (w tym siedlisko kwaśnej buczyny) może być potencjalnie wykorzystany jako dzikie wysypisko śmieci.
9170 Grąd środkowoeuropejski i subkontynentalny (<i>Galio-Carpinetum</i> , <i>Tilio Carpinetum</i>)	<u>Zagrożenia istniejące:</u>	
	J03.01 Zmniejszenie lub utrata określonych cech siedliska	Zbyt mała ilość obumarłych drzew i martwego drewna leżącego, powoduje spadek różnorodności biologicznej w większości płatów siedliska (zlokalizowanych poza rezerwatem przyrody „Muszkowicki Las Bukowy”). Występowanie w drzewostanie wprowadzonych sztucznie w przeszłości gatunków drzew obcych ekologicznie oraz obcych geograficznie. Występowanie gatunków iglastych, a przede wszystkim świerka <i>Picea abies</i> powoduje nadmierne zakwaszenie gleby, a także zacienienie runa, co wpływa na zmiany w charakterystycznej kombinacji gatunkowej runa i wypieranie cennych gatunków grądowych na rzecz mniej wymagających gatunków np. jeżyny <i>Rubus sp.</i>
	I01 Obce gatunki inwazyjne	Wkraczanie gatunku inwazyjnego obcego pochodzenia niecierpka drobnokwiatowego <i>Impatiens parviflora</i> szczególnie w miejscach silnie prześwietlonych oraz noszących ślady po wywożeniu drewna. Gatunek ten jest silnie ekspansywny i powodować może wypieranie gatunków rodzimych. Jednak z uwagi na biologię i powszechność występowania ww. gatunku, zagrożenie to jest praktycznie niemożliwe do wyeliminowania dlatego nie przewiduje się podejmowania doraźnych działań eliminujących gatunek.

	G01.02 Turystyka piesza, jazda konna i jazda na pojazdach niezmotoryzowanych G01.03 Pojazdy zmotoryzowane	Występujące na przebiegu szlaku turystycznego źródlika i młaki wymuszają obchodzenie po bokach i rozchodzenie się turystów poza wyznaczoną ścieżkę. Natomiast wjeżdżanie pojazdami zmotoryzowanymi (quady, motocykle, samochody terenowe itp.) powoduje poszerzanie ścieżek. Oba zagrożenia powodują niszczenie runa leśnego siedliska grądu.
	<p><u>Zagrożenia potencjalne:</u></p> <p>A08 Nawożenie/nawozy sztuczne</p> <p>B02.02 Wycinka lasu</p> <p>E03 Odpady, ścieki</p> <p>F04 Pozyskiwanie / usuwanie roślin łądowych ogólnie</p> <p>I01 Obce gatunki inwazyjne</p>	<p>Siedlisko sąsiaduje bezpośrednio od strony południowej i wschodniej z polami uprawnymi, istnieje więc ryzyko, że nawozy używane w uprawie roślin, będą przedostawać się wraz z wodą opadową do siedliska grądowego i mogą wpłynąć na zmianę właściwości chemicznych gleby (nadmierne zakwaszenie, alkalizacja, zbyt wysoki poziom azotu, fosforu etc.). Zmiany w składzie chemicznym gleby mogą powodować zmianę charakterystycznego dla siedliska składu runa oraz wkraczanie gatunków niepożądanych do siedliska grądu.</p> <p>Ewentualne stosowanie rębni częściowej spowoduje ujednoczenie struktury drzewostanu, co wpłynie na obniżenie stopnia bioróżnorodności obszaru. Ponadto taka wycinka spowoduje powstawanie luk, w których dogodne warunki świetlne znajduje niecierpek drobnokwiatowy <i>Impatiens parviflora</i>, który może się rozprzestrzeniać na teren zalesiony.</p> <p>Bliskie sąsiedztwo z wsią Muszkowice i Piotrowice Polskie oraz przecinająca kompleks leśny publiczna droga powodować może, że las (w tym siedlisko grądu) może być potencjalnie wykorzystany jako dzikie wysypisko śmieci.</p> <p>Las może być wykorzystywany przez mieszkańców pobliskich miejscowości jako miejsce zbioru grzybów, a w okresie wczesnowiosennym, może przyciągać w celu zbioru kwitnących masowo śnieżycy wiosennej <i>Leucojum vernum</i> i śnieżyczki przebiśnieg <i>Galanthus nivalis</i>. Nadmierne wydeptywanie może być zagrożeniem dla siedliska.</p> <p>W centrum siedliska grądowego znajduje się zagospodarowany teren pielgrzymkowy z Kaplicą Św. Anny, gdzie potencjalnie istnieje ryzyko nasadzenia nierodzimych gatunków roślin ozdobnych, które mogą rozpocząć ekspansję w siedlisko grądowe.</p>
*91E0 Łęgi wierzbowe, topolowe, olszowe i jesionowe (<i>Salicetum albo-fragilis</i> , <i>Populetum albae</i> , <i>Alnenion</i>)	<p><u>Zagrożenia istniejące:</u></p> <p>I01 Obce gatunki inwazyjne</p>	<p>Obserwuje się wkraczanie gatunku obcego we florze Polski niecierpka drobnokwiatowego <i>Impatiens parviflora</i> w płaty siedliska łęgowego. Gatunek ten jest silnie ekspansywny istnieje ryzyko, że będzie wypierał gatunki typowe dla siedliska łągi, które w odróżnieniu do gatunków runa grądowego, nie są tylko i wyłącznie kwitnącymi wczesną wiosną geofitami. Jednak z uwagi na biologię i powszechność występowania ww. gatunku, zagrożenie to jest praktycznie niemożliwe do wyeliminowania.</p>

<p><i>glutinoso-incanae</i>) i olsy źródłiskowe</p>	<p><u>Zagrożenia potencjalne:</u></p> <p>J03.01 Zmniejszenie lub utrata określonych cech siedliska</p> <p>A08 Nawożenie/nawozy sztuczne</p> <p>E03 Odpady, ścieki</p> <p>F04 Pozyskiwanie / usuwanie roślin łądowych ogólnie</p> <p>B02.04 Usuwanie martwych i umierających drzew</p> <p>J02.03.02 Regulowanie (prostowanie) koryt rzecznych</p>	<p>Częściowa wycinka drzewostanu rosnącego wzdłuż cieków, spowoduje uproszczenie struktury drzewostanu, a co za tym idzie zmniejszenie bioróżnorodności. Ponadto wycinka drzew spowoduje nadmierne prześwietlenie runa, co zdecydowanie ułatwia ekspansję gatunku obcego we florze polskiej - niecierpka drobnokwiatowego <i>Impatiens parviflora</i>.</p> <p>Siedlisko łągu w okolicy miejscowości Piotrowice Polskie sąsiaduje z polami uprawnymi, wobec czego istnieje ryzyko, że nawozy używane w uprawie roślin, będą przedostawać się wraz z wodą opadową do siedliska łągowego. Ich obecność może wpłynąć na zmianę właściwości chemicznych gleby (nadmierne zakwaszenie, alkalizacja, zbyt wysoki poziom azotu, fosforu etc.) Zmiany w składzie chemicznym gleby mogą powodować, zmianę dla siedliska charakterystycznego składu runa oraz wkraczanie gatunków niepożądanych do siedliska łągowego, a także zanieczyszczenie wody w ciekach, które są ściśle związane z siedliskiem, co może spowodować zmianę w całym płacie siedliska łągowego.</p> <p>Sąsiedztwo miejscowości Muszkowice i Piotrowice Polskie oraz przecinająca kompleks leśny publiczna droga, niosą ze sobą potencjalne zagrożenie, że mieszkańcy okolicznych miejscowości będą traktować las (w tym siedlisko łągowe) jako dzikie wysypisko śmieci, możliwy jest także zrzut ścieków bytowych do cieków przecinających siedlisko łągowe.</p> <p>Dolina potoku Zamecznego wraz z jego dopływem od Piotrowic Polskich stanowi cenne siedlisko, wczesnowiosennych gatunków takich jak śnieżyczka przebiśnieg i śnieżyca wiosenna, istnieje ryzyko, zbierania roślinności przez miejscową ludność, ze względu na ich znaczną wartość dekoracyjną.</p> <p>Nadmierne usuwanie obumarłych drzew i martwego drewna leżącego, spowoduje znaczny spadek różnorodności biologicznej płatu siedliska.</p> <p>Ewentualne regulacje koryta oraz ingerencja w dno cieku, mogą zaburzyć stosunki wodne, co z kolei spowodować może przesuszenie podłoża i generować negatywny proces gładowienia siedliska łągowego.</p>
<p>1308 Mopek <i>Barbastella barbastellus</i></p>	<p><u>Zagrożenia istniejące:</u></p> <p>F03.02 Pozyskiwanie / Usuwanie zwierząt (łądowych)</p>	<p>Prowadzenie wycinki drzew liściastych (zwłaszcza dębu i buka) dziuplastych i odstającą korą w okresie rozrodu (czerwiec-lipiec) stwarza duże ryzyko niszczenia miejsc rozrodu lub przypadkowego zabijania osobników.</p>

	J03.01 Zmniejszenie lub utrata określonych cech siedliska	Zbyt niska liczba drzew obumierających i martwych skutkuje niedostateczną ilością potencjalnych schronień gatunku.
	<u>Zagrożenia potencjalne:</u>	
	D01.02 Drogi, autostrady	Ewentualny gruntowny remont lub przebudowa drogi powiatowej biegnącej wzdłuż północnej granicy obszaru Natura 2000 – skutkująca wzrostem prędkości pojazdów – może powodować zwiększoną śmiertelność nietoperzy oraz fragmentację tras przelotów lub żerowisk.
	J01 Pożar i gaszenie pożarów	Naturalny pożar lub powstały podczas wypalania traw i ściernisk spowoduje utratę schronień i siedlisk gatunku, będącego przedmiotem ochrony w obszarze Natura 2000.
	C03.03 Produkcja energii wiatrowej	Fragmentacja korytarzy migracyjnych oraz żerowisk zlokalizowanych poza kompleksem leśnym poprzez budowę liniowych elementów przesyłowych oraz farm wiatrowych. Lokalizacja farm wiatrowych w promieniu 1 km od obszaru Natura 2000 może powodować zwiększoną śmiertelność wśród osobników migrujących do lub z obszaru Natura 2000.
	A 10.01 Usuwanie żywopłotów i zagajników lub roślinności karłowatej	Redukcja liniowych elementów krajobrazu stanowiących korytarze ekologiczne poza kompleksem leśnym, wzdłuż których przemieszczają się nietoperze między kryjówkami letnimi/dziennymi a zimowiskiem i miejscem rojenia.
	J02.03.02 Regulowanie (prostowanie) koryt rzecznych	Regulacja koryt potoków powodująca zmiany stosunków wodnych i siedliska może doprowadzić do zmniejszenia schronień gatunku i zmniejszenia bazy pokarmowej.
1323 Nocek Bechsteina <i>Myotis bechsteinii</i>	<u>Zagrożenia istniejące:</u>	
	J03.01 Zmniejszenie lub utrata określonych cech siedliska	Niska liczba drzew dziuplastych oraz obumierających i martwych skutkuje niedostateczną ilością schronień dla tego gatunku, a w szczególności dla kolonii rozrodczych.
	F03.02 Pozyskiwanie / Usuwanie zwierząt (ładowych)	Prowadzenie w okresie rozrodu (czerwiec-lipiec) wycinki drzew liściastych (zwłaszcza dębu i buka) – dziuplastych i z odstającą korą stwarza duże ryzyko niszczenia miejsc rozrodu lub przypadkowego zabijania osobników.

	<u>Zagrożenia potencjalne:</u> D01.02 Drogi, autostrady J01 Pożar (naturalny) C03.03 Produkcja energii wiatrowej A 10.01 Usuwanie żywopłotów i zagajników lub roślinności karłowatej J02.03.02 Regulowanie (prostowanie) koryt rzecznych	<p>Ewentualny gruntowny remont lub przebudowa drogi powiatowej biegnącej wzdłuż północnej granicy obszaru Natura 2000 – skutkująca wzrostem prędkości pojazdów – może powodować zwiększoną śmiertelność nietoperzy oraz fragmentację tras przelotów lub żerowisk.</p> <p>Naturalny pożar lub powstały podczas wypalania traw i ściernisk spowoduje utratę schronień i siedlisk gatunku będącego przedmiotem ochrony w obszarze Natura 2000.</p> <p>Fragmentacja korytarzy migracyjnych oraz żerowisk poprzez budowę liniowych elementów przesyłowych oraz farm wiatrowych. Lokalizacja farm wiatrowych w promieniu 1 km od Obszaru może powodować zwiększoną śmiertelność wśród osobników migrujących do lub z obszaru Natura 2000.</p> <p>Redukcja liniowych elementów krajobrazu poza kompleksem leśnym - stanowiących korytarze ekologiczne, wzdłuż których przemieszczają się nietoperze między kryjówkami letnimi/dziennymi a zimowiskiem i miejscem rojenia.</p> <p>Regulacja koryt potoków powodująca zmiany stosunków wodnych i siedliska może doprowadzić do zmniejszenia schronień gatunku i zmniejszenia bazy pokarmowej.</p>
*1084 Pachnica dębowa <i>Osmoderma eremita</i> (<i>Osmoderma barnabita</i>)	<u>Zagrożenia istniejące:</u> X Brak zagrożeń	W trakcie prac terenowych nie zidentyfikowano zagrożeń istniejących dla gatunku.
	<u>Zagrożenia potencjalne:</u> J03.01 Zmniejszenie lub utrata określonych cech siedliska	Mała ilość martwych i umierających drzew zmniejszy liczbę potencjalnych miejsc bytowania i rozrodu gatunku.
6169 Przeplatka maturalna <i>Hypodryas maturalna</i>	<u>Zagrożenia istniejące:</u> X Brak zagrożeń	Nie analizowano zagrożeń dla gatunku, ponieważ nie potwierdzono występowania gatunku w obszarze i nie ma perspektyw na jego występowanie w przyszłości (pierwotny błąd naukowy)- planowana aktualizacja SDF i usunięcie gatunku z listy przedmiotów ochrony.
	<u>Zagrożenia potencjalne:</u> X Brak zagrożeń	

Załącznik nr 4 do zarządzenia
Regionalnego Dyrektora Ochrony Środowiska
we Wrocławiu z dnia 13 czerwca 2014 r.

Cele działań ochronnych.

Lp.	Przedmiot ochrony	Cele działań ochronnych
1	*7220 Źródlika wapienne ze zbiorowiskami <i>Cratoneurion commutati</i>	Poprawa stanu siedliska do stanu co najmniej niezadawalającego (U1).
2	9110 Kwaśne buczyny (<i>Luzulo Fagetum</i>)	Poprawa stanu zachowania siedliska do stanu właściwego (FV).
3	9170 Grąd środkowoeuropejski i subkontynentalny (<i>Galio-Carpinetum, Tilio Carpinetum</i>)	Poprawa stanu zachowania siedliska do stanu właściwego (FV).
4	*91E0 Łęgi wierzbowe, topolowe, olszowe i jesionowe (<i>Salicetum albo-fragilis, Populetum albae, Alnenion glutinoso-incanae</i>) i olsy źródliskowe	Utrzymanie siedliska w stanie właściwym (FV).
5	1308 Mopek <i>Barbastella barbastellus</i>	Poprawa stanu zachowania gatunku do stanu właściwego (FV).
6	1323 Nocek Bechsteina <i>Myotis bechsteinii</i>	Poprawa stanu zachowania gatunku do stanu właściwego (FV).
7	*1084 Pachnica dębowa <i>Osmoderma eremita</i> (<i>Osmoderma barnabita</i>)	Utrzymanie stanu zachowania gatunku w stanie co najmniej niezadawalającym (U1).
8	6169 Przeplatka matura <i>Hypodryas maturna</i>	Nie określono celów zadań ochronnych dla gatunku, ponieważ nie potwierdzono występowania gatunku w obszarze i nie ma perspektyw na jego występowanie w przyszłości (pierwotny błąd naukowy)- planowana aktualizacja SDF i usunięcie gatunku z listy przedmiotów ochrony.

Załącznik nr 5 do zarządzenia
Regionalnego Dyrektora Ochrony Środowiska
we Wrocławiu z dnia 13 czerwca 2014 r.

Działania ochronne ze wskazaniem podmiotów odpowiedzialnych za ich wykonanie i obszarów ich wdrażania.

Przedmiot ochrony	Działania ochronne	Obszar wdrażania	Podmiot odpowiedzialny za wykonanie
<i>Dotyczące ochrony czynnej siedlisk przyrodniczych, gatunków zwierząt oraz ich siedlisk, oraz związane z utrzymaniem lub modyfikacją metod gospodarowania</i>			
*7220 Źródłiska wapienne ze zbiorowiskami <i>Cratoneurion commutati</i>	Utrzymanie na obecnym poziomie maksymalnego poboru wód ze studni ujęcia wodnego dla wsi Muszkowice ($Q_{sr\ d} = 55,2\ m^3/d$ oraz $Q_{max\ h} = 2,3\ m^3/h.$), z możliwością zwiększenia, w uzasadnionym przypadku jedynie na cele bytowe mieszkańców po przeprowadzeniu oceny wpływu na obszar Natura 2000. Utrzymanie stałego wypływu nadmiaru wód ze studni na powierzchnię.	leśnictwo Muszkowice - wydzielienia leśne: 297h, dz. ew. 348/297 obręb Muszkowice	Gmina Ciepłowody
	Zaniechanie gospodarki leśnej w miejscach występowania płatów siedliska i w odległości 10 m od nich, z wyjątkiem sytuacji zagrażających bezpieczeństwu ludzi i ich mienia oraz trwałości drzewostanu.	leśnictwo Muszkowice - fragmenty wydzieleń leśnych: 297 h, 292 h	Nadleśnictwo Henryków
9110 Kwaśne buczyny (<i>Luzulo Fagetum</i>).	Pozostawienie do całkowitego rozkładu drzew dziuplastych, leżących oraz z widocznymi dużymi wypróchnieniami, nie usuwanie wykrotów - z wyjątkiem sytuacji zagrażających bezpieczeństwu ludzi i ich mienia (w tym zablokowania dróg leśnych i wyznaczonych szlaków turystycznych) oraz trwałości drzewostanu. Stosowanie rębni złożonych ze średnim i długim okresem odnowienia.	leśnictwo Muszkowice - wydzielienia leśne: 296m, 296n, 296r	Nadleśnictwo Henryków
9170 Grąd środkowoeuropejski i subkontynentalny	Stopniowa przebudowa drzewostanu przy zastosowaniu rębni złożonych ze średnim i długim okresem odnowienia, ze szczególnym uwzględnieniem stopniowego usuwania	leśnictwo Muszkowice - wydzielienia leśne: 296f, 296p, 296s, 288b, 289i, 289j, 289f, 290g, 290f, 299d, 299g, 299f, 296t, 296r, 291f, 292j,	Nadleśnictwo Henryków

<i>(Galio-Carpinetum, Tilio-Carpinetum)</i>	gatunków obcych geograficznie oraz ograniczaniem udziału gatunków obcych dla siedliska (głównie świerk <i>Picea abies</i> , miejscowo modrzew <i>Larix sp.</i> oraz dąb czerwony <i>Quercus rubra</i>), tak aby docelowo udział tych gatunków łącznie nie przekraczał 20% całego drzewostanu (ze względu na złożoność procesu, stan ten nie jest możliwy do osiągnięcia w trakcie obowiązywania planu).	292k, 292g, 292d, 281g, 281d, 282d, 282c, 282b, 298d, 282g, 282f, 282h, 298g, 298a, 298b	
	Pozostawienie do całkowitego rozkładu drzew dziuplastych oraz z widocznymi wypróchnieniami, nie usuwanie wykrotów - z wyjątkiem sytuacji zagrażających bezpieczeństwu ludzi i ich mienia (w tym zablokowania dróg leśnych i wyznaczonych szlaków turystycznych) oraz trwałości drzewostanu.	leśnictwo Muszkowice - wydzielienia leśne: 296f, 296p, 296s, 288b, 289i, 289j, 289f, 290g, 290f, 299d, 299g, 299f	Nadleśnictwo Henryków
	Dokonanie miejscowych napraw stanu nawierzchni ścieżki lub wykonanie dodatkowych zabezpieczeń na przebiegu szlaku turystycznego w miejscu występowania terenów podmokłych i zabagnionych.	leśnictwo Muszkowice - oddziały leśne: 280, 281, 289, 290, 291, 292, 296, 297,	Nadleśnictwo Henryków, organ sprawujący nadzór nad obszarem Natura 2000
	Zamontowanie szlabanu na drodze leśnej prowadzącej do rezerwatu „Muszkowicki Las Bukowy” od strony Muszkowic.	leśnictwo Muszkowice - wydzielenie leśne: 296t	Nadleśnictwo Henryków, organ sprawujący nadzór nad obszarem Natura 2000
*91E0 Łęgi wierzbowe, topolowe, olszowe i jesionowe (<i>Salicetum albo-fragilis, Populetum albae, Alnion glutinoso-incanae</i>) i olsy źródłiskowe	Ograniczenie wykonywania działań gospodarczych w obrębie płatów siedliska do koniecznych zabiegów sanitarnych (np. usuwania chorych jesionów), stopniowej przebudowy drzewostanów w miejscach gdzie występują obce ekologicznie i geograficznie gatunki drzew lub konieczności usuwania drzew zagrażających bezpieczeństwu ludzi i ich mienia.	leśnictwo Muszkowice - wydzielienia leśne: Całe: 296c, 296f, 280g, 281b Fragmenty oddziałów 297a, 297b, 297c, 297d, 297g, 297h, 297i, 289j, 289h, 289i, 289j, 290f, 290g, 292c, 292h, 292d, 292f, 292g, 280h, 281d, 281c, 282b, 282c, 282d	Nadleśnictwo Henryków
1308 Mopek <i>Barbastella barbastellus</i>	Umieszczenie przy miejscu postojowym tablicy informującej o przedmiotach ochrony obszaru Natura 2000.	Miejsce postojowe - leśnictwo Muszkowice - oddz. 289	Organ sprawujący nadzór nad obszarem Natura 2000, Nadleśnictwo Henryków

	Wstrzymanie w okresie rozrodu (czerwiec i lipiec) wycinki drzew liściastych z dziuplami i z odstającą korą, preferowanych przez nietoperze na kryjówki letnie. Wycinanie tylko tych egzemplarzy, co do których jest pewność, że nie są zasiedlone przez nietoperze	Drzewostan liściasty w obrębie całego Obszaru Natura 2000	Nadleśnictwo Henryków
	Prowadzenie gospodarki leśnej zapewniającej utrzymanie możliwie dużej reprezentacji starodrzewu, a przy wykonywaniu rębni złożonych zachowanie przestojów i biogrup starodrzewu oraz dziuplastych i zamierających drzew - z wyjątkiem sytuacji zagrażających bezpieczeństwu ludzi i ich mienia (w tym zablokowania dróg leśnych i wyznaczonych szlaków turystycznych) oraz trwałości drzewostanu.	Cały Obszar Natura 2000	Nadleśnictwo Henryków
	Zachowanie korytarzy ekologicznych wokół Obszaru, poprzez ochronę zadrzewień porastających ciekę wodną, zachowanie struktur liniowych w postaci szpalerów drzew, ciągów zadrzewień i fragmentów lasu tworzących ciągle korytarze.	Teren gmin Ząbkowice Śląskie, Ziębice i Ciepłowody	Gminy: Ząbkowice Śląskie, Ziębice i Ciepłowody
1323 Nocek Bechsteina <i>Myotis bechsteinii</i>	Umieszczenie przy miejscu postojowym tablicy informującej o przedmiotach ochrony obszaru Natura 2000.	Miejsce postojowe - leśnictwo Muszkowice - oddz. 289	Organ sprawujący nadzór nad obszarem Natura 2000, Nadleśnictwo Henryków
	Wstrzymanie w okresie rozrodu (czerwiec i lipiec) wycinki drzew liściastych z dziuplami, preferowanych przez nietoperze na kryjówki letnie. Wycinanie tylko tych egzemplarzy, co do których jest pewność, że nie są zasiedlone przez nietoperze	Drzewostan liściasty w obrębie całego Obszaru Natura 2000	Nadleśnictwo Henryków
	Prowadzenie gospodarki leśnej zapewniającej utrzymanie możliwie dużej reprezentacji starodrzewu, a przy wykonywaniu rębni złożonych zachowanie przestojów i biogrup starodrzewu oraz dziuplastych i zamierających drzew - z wyjątkiem sytuacji zagrażających bezpieczeństwu ludzi i ich mienia (w tym zablokowania dróg leśnych i	Cały Obszar Natura 2000	Nadleśnictwo Henryków

	wyznaczonych szlaków turystycznych) oraz trwałości drzewostanu.		
	Zachowanie korytarzy ekologicznych wokół Obszaru, poprzez ochronę zadrzewień porastających cieków wodnych, zachowanie struktur liniowych w postaci szpalerów drzew, ciągów zadrzewień i fragmentów lasu tworzących ciągłe korytarze.	Teren gmin Ząbkowice Śląskie, Ziębice i Ciepłowody	Gminy: Ząbkowice Śląskie, Ziębice i Ciepłowody
*1084 Pachnica dębowa <i>Osmoderma eremita</i> (<i>Osmoderma barnabita</i>)	Prowadzenie gospodarki leśnej zapewniającej utrzymanie możliwie dużej reprezentacji starodrzewu, a przy wykonywaniu rębni złożonych zachowanie przestojów i biogrup starodrzewu oraz dziuplastych i zamierających drzew - z wyjątkiem sytuacji zagrażających bezpieczeństwu ludzi i ich mienia (w tym zablokowania dróg leśnych i wyznaczonych szlaków turystycznych) oraz trwałości drzewostanu.	Cały Obszar Natura 2000	Nadleśnictwo Henryków
<i>Dotyczące monitoringu stanu przedmiotów ochrony oraz realizacji celów działań ochronnych</i>			
*7220 Źródlika wapienne ze zbiorowiskami <i>Cratoneurion commutati</i>	Ocena stanu zachowania siedliska zgodnie z metodyką Państwowego Monitoringu Środowiska, zwanego dalej „PMŚ” wraz z kontrolą funkcjonowania ujęcia wody, w 6 i 9 roku obowiązywania Planu Zadań Ochronnych, zwanego dalej „PZO”.	Wszystkie stanowiska siedliska w leśnictwie Muszkowice w wydzieleniach leśnych: 297h; 292h	Organ sprawujący nadzór nad obszarem Natura 2000
9110 Kwaśne buczyny (<i>Luzulo Fagetum</i>).	Monitoring realizacji działań ochronnych oraz ocena stanu zachowania siedliska według parametrów opracowanych w ramach PMŚ w 6 i 9 roku obowiązywania PZO.	Wybrane płyty siedliska stanowiące 5-10% powierzchni siedliska w obszarze Natura 2000 (leśnictwo Muszkowice - wydzielenia leśne: 296m, 296n, 296r)	Organ sprawujący nadzór nad obszarem Natura 2000
9170 Grąd środkowo-europejski i subkontynentalny (<i>Galio-Carpinetum</i> , <i>Tilio-Carpinetum</i>)	Monitoring realizacji działań ochronnych oraz ocena stanu zachowania siedliska według parametrów opracowanych w ramach PMŚ w 6 i 9 roku obowiązywania PZO.	Wybrane płyty siedliska stanowiące 5-10% powierzchni siedliska w obszarze Natura 2000 (leśnictwo Muszkowice - wydzielenia leśne: 296f, 296p, 296s, 288b, 289i, 289j, 289f, 290g, 290f, 299d, 299g, 299f, 297a, 297b, 297c, 297d, 297g, 297h, 297i, 297j, 297k, 297b, 297d, 297f, 297i, 288b, 289i, 290g, 291c, 291g, 291h, 292i, 292k, 292g, 292d, 282d, 282c, 282b, 282g, 282	Organ sprawujący nadzór nad obszarem Natura 2000

		h, 299f, 299d, 299g, 298a, 298b, 298c, 298 d), w każdym ze wskazanych terminów inne.	
*91E0 Łęgi wierzbowe, topolowe, olszowe i jesionowe (<i>Salicetum albo-fragilis</i> , <i>Populetum albae</i> , <i>Alnenion glutinoso-incanae</i>) i olsy źródłiskowe	Monitoring realizacji działań ochronnych oraz ocena stanu zachowania siedliska według parametrów opracowanych w ramach PMS w 6 i 9 roku obowiązywania PZO.	Wybrane płaty siedliska stanowiące 5-10% powierzchni siedliska w obszarze Natura 2000 (leśnictwo Muszkowice - wydzielienia leśne: Całe: 296c, 296f, 280g, 281b Fragmenty oddziałów 297a, 297b, 297c, 297d, 297g, 297h, 297i, 289j, 289h, 289i, 289j, 290f, 290g, 292c, 292h, 292d, 292f, 292g, 292i, 280h, 281d, 281c, 282b, 282c, 282d), w każdym ze wskazanych terminów inne	Organ sprawujący nadzór nad obszarem Natura 2000
1308 Mopek <i>Barbastella barbastellus</i> 1323 Nocek Bechsteina <i>Myotis bechsteinii</i>	Ocena stanu zachowania populacji gatunku (m.in. rozrodu gatunku) zgodnie z metodyką PMS w 5 i 10 roku obowiązywania PZO. Kontrola realizacji działań ochronnych – w 5 i 10 roku obowiązywania PZO.	Cały obszar Natura 2000	Organ sprawujący nadzór nad obszarem Natura 2000, we współpracy z placówkami naukowymi, organizacjami pozarządowymi – w przypadku realizacji projektów ze środków publicznych (na stanowiskach wchodzących w skład PMS monitoring przeprowadzić może Główny Inspektorat Ochrony Środowiska).
*1084 Pachnica dębowa <i>Osmoderma eremita</i> (<i>Osmoderma barnabita</i>)	Ocena stanu zachowania populacji gatunku zgodnie z metodyką PMS w 5 i 10 roku obowiązywania PZO.	Wybrane powierzchnie monitoringowe w obrębie wszystkich stanowisk siedliska.	Organ sprawujący nadzór nad obszarem Natura 2000

<i>Dotyczące uzupełnienia stanu wiedzy o przedmiotach ochrony i uwarunkowaniach ich ochrony</i>			
*7220 Źródlika wapienne ze zbiorowiskami <i>Cratoneurion commutati</i>	Badanie wpływu funkcjonowania ujęcia wody na stan zachowania dwóch płatów siedliska (zlokalizowanych w poniżej wypływu wody z ujęcia). Analiza zmian składu gatunkowego w zależności od przepływu wody w cieku (m.in. wydajności i prędkości wody).	leśnictwo Muszkowice - wydzielenia leśne: 297 h, dz. ew. 348/297 obręb Muszkowice	Organ sprawujący nadzór nad obszarem Natura 2000
	Wyszukiwanie nowych stanowisk siedliska w obszarze, w szczególności rozpoznanie wszystkich stałych źródeł i wysięków wodnych pod kątem występowania wskaźnikowych gatunków roślin i wytrącania trawertynu (lub innych form martwicy wapiennej).	Cały obszar Natura 2000	Organ sprawujący nadzór nad obszarem Natura 2000
1308 Mopek <i>Barbastella barbastellus</i> 1323 Nocek Bechsteina <i>Myotis bechsteinii</i>	Rozpoznanie dziennych kryjówek kolonii rozrodczych nietoperzy w granicach Obszaru. Poznanie tras migracji osobników zasiedlających Obszar do zimowisk i innych obszarów leśnych (za pomocą telemetrii).	Cały obszar Natura 2000	Organ sprawujący nadzór nad obszarem Natura 2000, placówki naukowe, organizacje pozarządowe - w przypadku realizacji projektów ze środków publicznych
*1084 Pachnica dębowa <i>Osmoderma eremita</i> (<i>Osmoderma barnabita</i>)	Wyszukiwanie nowych stanowisk gatunku, miejsc rozrodu w granicach Obszaru poza granicami rezerwatu.	Cały obszar Natura 2000	Organ sprawujący nadzór nad obszarem Natura 2000
6169 Przeplatka matura <i>Hypodryas matura</i>	Propozycja aktualizacji Standardowego Formularza Danych, zwanego dalej „SDF”, poprzez przygotowanie wniosku do Generalnej Dyrekcji Ochrony Środowiska w celu usunięcia gatunku z listy przedmiotów ochrony. Nie stwierdzono występowania osobników gatunku w granicach obszaru (pierwotny błąd naukowy).	SDF	Organ sprawujący nadzór nad obszarem Natura 2000