



DZIENNIK URZĘDOWY

WOJEWÓDZTWA DOLNOŚLĄSKIEGO

Wrocław, dnia 12 maja 2014 r.

Poz. 2341

ZARZĄDZENIE REGIONALNEGO DYREKTORA OCHRONY ŚRODOWISKA WE WROCŁAWIU

z dnia 9 maja 2014 r.

w sprawie ustanowienia planu zadań ochronnych dla obszaru Natura 2000 Dobromierz PLH020034

Na podstawie art. 28 ust. 5 ustawy z dnia 16 kwietnia 2004 r. o ochronie przyrody (Dz. U. z 2013 r., poz. 627, 628 i 842) zarządza się, co następuje:

§ 1. 1. Ustanawia się plan zadań ochronnych dla obszaru Natura 2000 Dobromierz PLH020034, zwanego dalej „obszarem Natura 2000”.

2. Plan zadań ochronnych obejmuje cały obszar Natura 2000.

§ 2. Opis granic obszaru Natura 2000, w postaci współrzędnych punktów załamania w układzie współrzędnych płaskich prostokątnych PL-1992, określa załącznik nr 1 do zarządzenia.

§ 3. Mapę obszaru Natura 2000 stanowi załącznik nr 2 do zarządzenia.

§ 4. Identyfikację istniejących i potencjalnych zagrożeń dla zachowania właściwego stanu ochrony siedlisk przyrodniczych oraz gatunków zwierząt i ich siedlisk, będących przedmiotami ochrony, określa załącznik nr 3 do zarządzenia.

§ 5. Cele działań ochronnych określa załącznik nr 4 do zarządzenia.

§ 6. Działania ochronne ze wskazaniem podmiotów odpowiedzialnych za ich wykonanie i obszarów ich wdrażania, określa załącznik nr 5 do zarządzenia.

§ 7. Wskazania do zmian w istniejącym miejscowym planie zagospodarowania przestrzennego gminy Dobromierz z wyłączeniem wsi Szymanów dotyczące eliminacji lub ograniczenia zagrożeń wewnętrznych lub zewnętrznych, niezbędne dla utrzymania lub odtworzenia właściwego stanu ochrony siedlisk przyrodniczych oraz gatunków zwierząt i ich siedlisk, dla których ochrony wyznaczono obszar Natura 2000, określa załącznik nr 6 do zarządzenia.

§ 8. Zarządzenie wchodzi w życie po upływie 14 dni od dnia ogłoszenia w Dzienniku Urzędowym Województwa Dolnośląskiego.

Regionalny Dyrektor Ochrony Środowiska we Wrocławiu:

M. Jęcz

Załącznik nr 1 do zarządzenia
Regionalnego Dyrektora Ochrony Środowiska
we Wrocławiu z dnia 9 maja 2014 r.

**Opis granic obszaru Natura 2000 Dobromierz PLH020034 w postaci współrzędnych punktów załamania
w układzie współrzędnych płaskich prostokątnych PL-1992.**

Lp.	X	Y
1	305930,58	341691,86
2	305943,71	341689,87
3	305958,84	341672,73
4	305981,69	341649,89
5	305997,39	341633,33
6	306014,81	341620,48
7	306031,08	341619,06
8	306053,64	341621,34
9	306089,33	341632,19
10	306094,18	341618,20
11	306107,60	341605,64
12	306133,58	341581,37
13	306189,55	341530,54
14	306307,18	341423,76
15	306405,40	341333,53
16	306455,08	341288,70
17	306468,50	341281,85
18	306494,29	341281,61
19	306515,01	341347,44
20	306551,46	341312,98

Lp.	X	Y
21	306577,68	341285,75
22	306629,29	341247,00
23	306667,66	341281,07
24	306726,91	341209,29
25	306778,70	341155,53
26	306820,95	341100,04
27	306852,98	341063,83
28	306863,40	341050,64
29	306879,12	341033,90
30	306899,27	341007,54
31	306955,23	340938,91
32	306981,59	340906,58
33	306998,99	340885,25
34	307036,25	340841,50
35	307069,49	340802,47
36	307072,70	340796,95
37	307100,92	340747,32
38	307110,39	340725,36
39	307112,46	340686,64
40	307113,48	340667,70

Lp.	X	Y
41	307058,40	340643,74
42	307056,31	340643,73
43	307018,45	340643,64
44	307018,58	340642,27
45	307028,76	340534,05
46	307028,78	340533,83
47	307028,75	340519,43
48	307029,07	340490,04
49	307029,97	340471,09
50	307019,85	340458,97
51	307007,00	340457,26
52	307002,19	340435,37
53	307002,19	340416,85
54	307002,19	340394,36
55	307014,10	340358,64
56	307014,10	340329,54
57	306992,93	340291,17
58	306948,85	340291,55
59	306942,62	340192,23
60	306942,51	340169,32

Lp.	X	Y
61	306942,50	340167,29
62	306942,50	340166,74
63	307004,56	340168,92
64	307024,72	340153,13
65	307030,31	340133,67
66	306910,48	340101,29
67	306868,71	340096,70
68	306800,93	340089,24
69	306801,13	340088,33
70	306801,93	340084,75
71	306813,29	340033,41
72	306832,97	339939,73
73	306833,25	339938,42
74	306866,29	339825,22
75	306866,85	339823,31
76	306867,24	339821,99
77	306880,54	339773,71
78	306884,43	339766,34
79	306872,95	339762,92
80	306862,45	339757,58

Lp.	X	Y
81	306814,86	339733,41
82	306764,03	339705,05
83	306749,19	339694,24
84	306735,48	339684,25
85	306775,09	339618,95
86	306792,96	339617,73
87	306794,53	339617,62
88	306877,49	339611,94
89	306923,90	339608,99
90	306925,71	339608,88
91	306931,45	339608,51
92	306937,96	339596,60
93	306960,37	339608,29
94	306964,06	339527,70
95	306959,72	339463,25
96	306955,96	339360,51
97	306886,34	339335,25
98	306882,88	339334,00
99	306863,29	339313,54
100	306832,86	339281,79
101	306791,85	339261,94
102	306778,30	339255,21
103	306758,88	339234,94
104	306779,15	339219,23
105	306811,70	339188,97
106	306841,68	339166,70
107	306805,99	339156,42
108	306786,58	339150,99

Lp.	X	Y
109	306761,74	339141,28
110	306744,03	339127,58
111	306734,33	339116,44
112	306733,18	339107,31
113	306744,60	339097,31
114	306754,31	339086,75
115	306768,59	339050,77
116	306773,33	339031,76
117	306780,87	339015,37
118	306857,67	339031,64
119	306867,38	339013,94
120	306876,09	339008,94
121	306880,16	339008,16
122	306899,36	338989,39
123	306920,17	338977,52
124	306955,89	338956,35
125	306986,32	338925,92
126	306992,93	338907,40
127	306986,32	338899,46
128	306969,12	338888,88
129	306937,37	338873,01
130	306905,62	338857,13
131	306883,13	338843,90
132	306885,78	338833,32
133	306899,01	338825,38
134	306945,31	338822,73
135	306981,03	338821,41
136	307015,42	338826,70

Lp.	X	Y
137	307045,85	338834,64
138	307080,25	338835,96
139	307108,03	338835,96
140	307119,93	338821,41
141	307123,90	338800,25
142	307126,55	338773,79
143	307126,55	338755,27
144	307149,04	338734,10
145	307196,17	338745,02
146	307224,96	338747,31
147	307234,70	338752,58
148	307241,63	338744,39
149	307245,79	338749,84
150	307247,15	338749,03
151	307252,84	338745,63
152	307256,20	338751,11
153	307250,60	338754,45
154	307249,15	338755,32
155	307256,53	338761,47
156	307270,15	338763,44
157	307285,17	338758,97
158	307300,65	338768,86
159	307316,24	338782,73
160	307336,64	338792,16
161	307347,20	338790,73
162	307355,48	338794,16
163	307372,04	338797,01
164	307400,88	338793,87

Lp.	X	Y
165	307430,82	338796,28
166	307459,92	338802,89
167	307493,00	338818,77
168	307506,24	338819,57
169	307517,94	338822,14
170	307519,66	338834,13
171	307547,23	338855,81
172	307576,19	338871,82
173	307599,32	338879,19
174	307608,57	338891,18
175	307625,75	338903,14
176	307629,50	338911,38
177	307631,63	338916,05
178	307644,42	338925,03
179	307661,68	338927,22
180	307668,98	338931,42
181	307670,60	338928,29
182	307746,99	338780,88
183	307721,97	338769,18
184	307734,53	338732,57
185	307711,39	338721,88
186	307673,11	338699,63
187	307659,42	338664,25
188	307672,27	338639,55
189	307685,57	338619,51
190	307719,40	338568,77
191	307766,58	338534,95
192	307803,96	338509,13

Lp.	X	Y
193	307844,91	338464,62
194	307923,25	338426,35
195	307973,98	338392,72
196	307987,07	338396,15
197	308058,73	338437,33
198	308066,39	338437,10
199	308069,52	338437,00
200	308098,36	338419,82
201	308121,63	338402,41
202	308173,36	338368,22
203	308223,74	338341,62
204	308237,11	338337,63
205	308253,02	338338,32
206	308276,89	338339,95
207	308277,52	338334,76
208	308266,72	338332,33
209	308249,73	338322,14
210	308249,97	338321,20
211	308252,55	338310,93
212	308253,70	338311,25
213	308278,58	338318,06
214	308294,96	338333,82
215	308309,47	338315,49
216	308285,62	338283,56
217	308285,43	338283,30
218	308317,45	338253,70
219	308388,48	338189,53
220	308324,80	338147,50

Lp.	X	Y
221	308323,61	338146,71
222	308324,26	338146,23
223	308332,15	338140,48
224	308334,40	338138,40
225	308345,65	338127,96
226	308352,98	338121,17
227	308401,37	338069,22
228	308444,04	338014,36
229	308475,68	337976,73
230	308478,49	337973,40
231	308478,86	337972,96
232	308481,25	337975,39
233	308499,85	337994,25
234	308562,82	338027,21
235	308601,16	338039,86
236	308604,24	338040,22
237	308738,49	338055,88
238	308739,30	338055,97
239	308750,43	338058,30
240	308801,86	337998,22
241	308802,91	337996,99
242	308807,08	337992,12
243	308845,56	337939,35
244	308848,57	337935,23
245	308865,78	337914,44
246	308861,88	337904,24
247	308852,97	337898,56
248	308843,02	337893,97

Lp.	X	Y
249	308824,00	337885,20
250	308829,10	337875,13
251	308825,49	337861,95
252	308812,10	337842,15
253	308783,84	337823,36
254	308739,57	337768,90
255	308781,60	337735,12
256	308837,64	337690,27
257	308855,67	337671,62
258	308890,09	337632,76
259	308896,09	337637,36
260	308926,79	337608,81
261	308983,17	337556,42
262	308975,91	337545,47
263	308992,08	337535,39
264	308983,00	337466,52
265	308973,38	337448,19
266	308999,42	337429,98
267	308999,83	337429,68
268	309028,29	337409,76
269	309027,74	337406,11
270	309026,95	337400,76
271	309043,28	337395,99
272	309060,04	337387,48
273	309075,18	337378,49
274	309108,69	337353,20
275	309114,15	337349,07
276	309149,69	337379,33

Lp.	X	Y
277	309205,17	337347,28
278	309207,15	337346,14
279	309232,11	337280,63
280	309253,09	337225,53
281	309263,67	337139,02
282	309287,15	337122,82
283	309303,24	337111,71
284	309285,72	337070,76
285	309201,54	337015,96
286	309170,22	337035,04
287	309137,83	337053,61
288	309087,15	337065,81
289	309082,98	337066,82
290	309076,84	337068,30
291	309059,64	337062,46
292	309054,95	336981,21
293	309061,26	336944,84
294	309066,41	336902,68
295	309066,54	336901,58
296	309064,71	336854,51
297	309064,66	336853,47
298	309059,60	336723,59
299	309058,17	336675,58
300	309058,11	336673,58
301	309057,96	336668,49
302	309081,33	336656,23
303	309143,84	336610,99
304	309187,99	336599,85

Lp.	X	Y
305	309226,33	336575,59
306	309234,55	336560,79
307	309214,98	336544,74
308	309248,38	336507,16
309	309268,71	336491,10
310	309257,45	336482,58
311	309216,50	336472,16
312	309199,10	336482,29
313	309179,45	336463,76
314	309159,43	336464,57
315	309119,75	336423,65
316	309113,71	336417,42
317	309170,45	336411,55
318	309203,21	336399,85
319	309214,03	336395,99
320	309244,41	336381,03
321	309335,52	336357,41
322	309381,61	336340,00
323	309392,77	336335,40
324	309421,17	336323,68
325	309454,43	336323,14
326	309422,64	336313,60
327	309397,09	336311,39
328	309376,75	336310,93
329	309308,36	336322,40
330	309255,49	336328,31
331	309171,50	336331,13
332	309040,47	336335,50

Lp.	X	Y
333	309028,13	336335,92
334	308982,77	336341,28
335	308947,11	336340,07
336	308906,03	336338,66
337	308808,82	336335,35
338	308703,06	336329,90
339	308618,72	336325,54
340	308519,89	336319,80
341	308505,35	336318,78
342	308397,78	336313,38
343	308397,23	336348,59
344	308447,74	336360,74
345	308449,16	336361,08
346	308409,80	336378,39
347	308386,12	336391,61
348	308348,73	336413,85
349	308308,07	336433,96
350	308299,61	336439,26
351	308272,61	336456,14
352	308250,79	336484,30
353	308248,25	336487,57
354	308225,98	336497,50
355	308228,32	336501,68
356	308242,94	336524,13
357	308255,34	336521,35
358	308255,40	336521,33
359	308255,47	336521,43
360	308261,00	336531,11

Lp.	X	Y
361	308261,17	336531,40
362	308293,40	336581,09
363	308306,38	336591,62
364	308308,45	336593,30
365	308321,88	336604,20
366	308337,19	336628,42
367	308339,97	336632,82
368	308338,78	336633,42
369	308337,52	336634,06
370	308299,61	336653,40
371	308285,43	336647,56
372	308242,54	336647,90
373	308214,81	336653,30
374	308194,89	336667,22
375	308174,95	336695,28
376	308176,58	336708,73
377	308177,62	336717,27
378	308138,04	336755,18
379	308103,24	336790,73
380	308071,18	336837,27
381	308069,11	336838,92
382	308066,11	336841,32
383	308010,06	336886,11
384	307996,09	336884,15
385	307967,02	336908,44
386	307955,83	336926,28
387	307955,20	336927,28
388	307921,03	336940,82

Lp.	X	Y
389	307911,58	336979,08
390	307910,61	337024,73
391	307887,69	337057,96
392	307870,15	337067,20
393	307853,19	337069,58
394	307893,39	337084,93
395	307915,03	337096,52
396	307926,32	337102,55
397	307952,25	337110,98
398	307982,78	337141,78
399	308013,93	337173,22
400	308030,10	337189,43
401	308063,56	337151,15
402	308069,60	337146,71
403	308128,10	337103,59
404	308153,96	337081,44
405	308167,00	337071,87
406	308167,98	337071,14
407	308209,02	337041,01
408	308239,19	337061,48
409	308266,63	337080,11
410	308223,55	337143,07
411	308215,97	337173,78
412	308217,76	337190,90
413	308224,76	337198,99
414	308248,55	337213,95
415	308247,05	337220,58
416	308245,79	337226,13

Lp.	X	Y
417	308249,03	337228,66
418	308288,78	337259,78
419	308347,08	337307,35
420	308323,31	337328,15
421	308317,11	337345,43
422	308328,29	337378,28
423	308328,62	337379,24
424	308299,87	337375,44
425	308278,99	337366,58
426	308245,64	337364,77
427	308264,87	337377,24
428	308318,28	337411,89
429	308413,33	337469,39
430	308447,56	337492,60
431	308441,20	337497,46
432	308373,45	337546,09
433	308342,54	337570,96
434	308291,53	337612,00
435	308290,26	337613,02
436	308287,62	337615,14
437	308260,66	337637,21
438	308260,42	337637,40
439	308251,09	337645,04
440	308241,35	337653,01
441	308194,16	337682,46
442	308150,82	337718,07
443	308132,37	337728,89
444	308126,98	337713,94

Lp.	X	Y
445	308122,77	337692,90
446	308117,51	337651,85
447	308108,04	337622,38
448	308091,20	337607,64
449	308059,62	337597,12
450	308033,31	337580,28
451	308041,73	337570,81
452	308051,20	337560,28
453	308061,73	337544,49
454	308056,47	337521,34
455	308031,21	337508,71
456	307975,42	337483,45
457	307949,11	337459,24
458	307921,75	337466,61
459	307904,91	337487,66
460	307868,07	337464,51
461	307822,81	337430,83
462	307821,76	337421,35
463	307814,39	337410,83
464	307799,66	337410,83
465	307762,82	337410,83
466	307737,56	337410,83
467	307699,67	337425,56
468	307682,83	337421,35
469	307668,10	337408,72
470	307656,52	337391,88
471	307654,90	337374,65
472	307653,36	337358,20

Lp.	X	Y
473	307651,26	337341,36
474	307646,00	337322,42
475	307629,16	337318,21
476	307615,27	337320,73
477	307608,03	337328,42
478	307587,18	337332,99
479	307582,85	337326,63
480	307580,90	337322,14
481	307567,20	337328,71
482	307551,78	337331,56
483	307549,78	337322,43
484	307527,22	337325,57
485	307520,75	337322,42
486	307490,23	337292,95
487	307477,26	337297,30
488	307464,97	337311,89
489	307444,97	337314,00
490	307436,55	337306,63
491	307428,13	337291,90
492	307414,45	337285,58
493	307404,98	337282,43
494	307394,45	337271,90
495	307376,47	337257,61
496	307368,76	337247,62
497	307376,18	337218,50
498	307373,40	337201,38
499	307348,14	337200,33
500	307317,62	337202,44

Lp.	X	Y
501	307303,94	337200,33
502	307283,94	337206,65
503	307237,63	337205,59
504	307223,95	337194,02
505	307227,11	337166,65
506	307186,06	337157,18
507	307154,48	337182,44
508	307152,38	337216,12
509	307140,80	337237,17
510	307126,07	337268,74
511	307090,28	337264,53
512	307022,70	337213,36
513	306987,12	337252,34
514	306922,63	337192,42
515	306939,76	337182,64
516	306977,41	337146,32
517	306937,89	337111,01
518	306902,09	337079,34
519	306900,29	337077,74
520	306900,21	337077,67
521	306899,95	337077,45
522	306979,44	337004,54
523	307001,98	336983,87
524	307002,56	336983,34
525	307002,73	336983,21
526	307003,04	336982,96
527	307003,20	336982,83
528	307008,78	336978,37

Lp.	X	Y
529	307024,85	336965,52
530	307033,04	336956,58
531	307058,59	336928,68
532	307062,25	336924,68
533	307063,01	336923,60
534	307063,27	336923,24
535	307068,94	336915,16
536	307073,54	336908,62
537	307116,67	336847,23
538	307116,86	336846,97
539	307117,06	336846,68
540	307136,66	336818,78
541	307143,32	336809,30
542	307150,16	336799,56
543	307155,91	336791,38
544	307156,08	336791,14
545	307164,09	336779,74
546	307164,32	336779,40
547	307164,48	336779,17
548	307172,44	336767,56
549	307178,46	336740,69
550	307178,58	336740,12
551	307178,71	336739,57
552	307177,39	336739,32
553	307152,96	336734,64
554	307093,85	336771,07
555	307090,38	336730,05
556	307072,63	336732,50

Lp.	X	Y
557	307070,10	336732,85
558	307034,53	336737,76
559	307011,00	336741,41
560	307010,66	336741,46
561	307008,45	336741,81
562	306951,44	336750,65
563	306982,42	336809,48
564	306982,83	336810,26
565	306982,36	336810,29
566	306979,42	336810,44
567	306954,28	336811,75
568	306923,05	336830,89
569	306912,06	336832,75
570	306911,56	336832,84
571	306884,81	336837,37
572	306866,51	336836,36
573	306852,45	336840,17
574	306828,21	336787,76
575	306809,27	336726,71
576	306801,07	336713,62
577	306797,64	336697,77
578	306799,57	336670,36
579	306806,11	336656,20
580	306773,36	336630,40
581	306753,19	336621,51
582	306749,98	336611,66
583	306756,72	336601,92
584	306832,05	336611,98

Lp.	X	Y
585	306833,14	336606,97
586	306767,02	336564,06
587	306701,28	336572,51
588	306661,62	336582,42
589	306669,51	336609,64
590	306599,48	336636,29
591	306599,31	336635,79
592	306592,42	336615,19
593	306587,59	336597,70
594	306579,58	336568,75
595	306579,52	336568,54
596	306604,57	336561,12
597	306593,27	336491,85
598	306581,25	336465,29
599	306544,99	336445,70
600	306544,53	336431,21
601	306530,13	336381,93
602	306514,70	336365,84
603	306484,19	336209,74
604	306474,18	336158,52
605	306456,79	336022,54
606	306454,91	336007,82
607	306498,09	335970,15
608	306581,84	335960,06
609	306583,53	335959,61
610	306774,78	335908,78
611	306777,36	335908,09
612	306781,82	335906,91

Lp.	X	Y
613	306777,16	335842,36
614	306775,35	335776,55
615	306837,67	335779,18
616	306858,66	335796,49
617	306860,22	335766,49
618	306792,14	335759,65
619	306763,00	335753,58
620	306694,30	335758,74
621	306698,49	335711,26
622	306703,41	335684,67
623	306701,08	335660,66
624	306695,64	335628,90
625	306689,20	335615,76
626	306635,06	335608,82
627	306612,64	335599,06
628	306605,39	335593,27
629	306586,58	335569,78
630	306555,11	335559,26
631	306534,01	335554,42
632	306519,09	335554,37
633	306503,58	335564,80
634	306509,45	335593,15
635	306509,29	335621,16
636	306499,95	335632,44
637	306478,24	335640,98
638	306442,86	335648,12
639	306418,01	335640,01
640	306413,38	335642,76

Lp.	X	Y
641	306371,64	335651,41
642	306365,64	335610,50
643	306347,07	335602,45
644	306352,31	335569,31
645	306359,93	335547,86
646	306375,69	335538,84
647	306402,30	335539,19
648	306414,62	335540,68
649	306415,29	335534,69
650	306442,17	335538,10
651	306446,21	335525,70
652	306452,69	335503,84
653	306461,47	335473,89
654	306462,53	335450,67
655	306500,16	335438,40
656	306496,74	335402,86
657	306500,15	335367,80
658	306493,23	335283,27
659	306492,25	335243,90
660	306487,91	335184,70
661	306488,27	335174,45
662	306539,74	335168,23
663	306547,32	335154,34
664	306550,31	335138,56
665	306579,87	335118,36
666	306642,10	335061,49
667	306642,23	335051,94
668	306680,26	335013,90

Lp.	X	Y
669	306620,51	334930,69
670	306637,81	334911,56
671	306646,28	334882,86
672	306624,80	334884,73
673	306592,85	334887,52
674	306575,78	334885,71
675	306554,38	334883,44
676	306543,84	334877,60
677	306520,46	334862,91
678	306517,11	334846,68
679	306511,88	334831,07
680	306510,53	334831,96
681	306502,29	334830,72
682	306484,31	334827,21
683	306416,18	334846,92
684	306408,42	334847,09
685	306408,33	334847,09
686	306401,74	334847,23
687	306396,61	334847,34
688	306319,00	334848,96
689	306303,49	334862,73
690	306293,49	334879,19
691	306271,38	334916,66
692	306241,89	334914,52
693	306215,69	334900,02
694	306194,42	334909,08
695	306193,92	334909,29
696	306191,63	334908,63

Lp.	X	Y
697	306136,40	334892,72
698	306098,64	334939,25
699	306067,59	334965,36
700	306031,66	334996,13
701	306037,29	335012,27
702	306025,98	335064,72
703	306007,21	335108,76
704	305943,45	335261,54
705	305917,47	335305,28
706	305887,76	335338,68
707	305870,20	335362,52
708	305846,64	335345,99
709	305805,42	335317,19
710	305788,87	335302,53
711	305780,23	335277,67
712	305752,32	335289,28
713	305735,29	335296,88
714	305724,85	335306,12
715	305711,91	335319,09
716	305699,84	335334,91
717	305691,94	335350,08
718	305674,77	335373,92
719	305666,21	335393,30
720	305657,17	335421,84
721	305643,83	335442,94
722	305630,63	335464,56
723	305628,51	335480,07
724	305628,02	335497,89

Lp.	X	Y
725	305626,32	335517,79
726	305626,27	335518,29
727	305626,20	335519,15
728	305630,55	335540,74
729	305637,23	335553,35
730	305765,31	335568,43
731	305763,27	335528,70
732	305765,37	335527,86
733	305766,74	335527,30
734	305768,69	335526,52
735	305770,61	335525,75
736	305782,63	335541,69
737	305820,09	335591,32
738	305825,34	335598,28
739	305858,86	335659,19
740	305866,66	335691,52
741	305860,23	335736,49
742	305816,23	335841,53
743	305789,16	335893,88
744	305742,67	335952,99
745	305718,58	335997,31
746	305691,59	336051,60
747	305709,58	336054,17
748	305776,39	336080,51
749	305879,50	336129,65
750	305886,05	336134,92
751	305882,26	336138,41
752	305865,94	336158,84

Lp.	X	Y
753	305855,91	336171,38
754	305793,14	336249,82
755	305803,64	336254,61
756	305737,79	336311,50
757	305723,58	336339,87
758	305725,48	336368,07
759	305746,64	336383,71
760	305783,71	336387,06
761	305856,02	336393,62
762	305855,83	336394,71
763	305842,91	336469,01
764	305843,86	336469,31
765	305915,87	336491,95
766	305919,23	336493,01
767	305918,36	336510,48
768	305907,73	336568,34
769	305896,65	336628,65
770	305925,83	336642,27
771	305941,39	336704,54
772	305948,40	336732,63
773	305958,40	336733,86
774	305995,68	336738,42
775	305995,76	336739,61
776	305999,08	336789,30
777	305993,85	336802,62
778	305981,97	336832,95
779	305974,88	336885,92
780	305948,30	336944,99

Lp.	X	Y
781	305947,17	336947,50
782	305968,71	337001,90
783	305973,30	337013,50
784	305944,08	337056,14
785	305917,17	337131,07
786	305920,46	337211,78
787	305920,48	337212,38
788	305909,91	337213,01
789	305794,94	337219,90
790	305794,39	337220,38
791	305794,15	337220,58
792	305788,52	337200,26
793	305756,72	337200,26
794	305736,80	337189,02
795	305668,07	337205,72
796	305651,35	337185,03
797	305650,03	337175,77
798	305615,06	337180,99
799	305569,33	337181,06
800	305531,87	337181,31
801	305510,03	337181,31
802	305481,44	337183,88
803	305461,85	337191,27
804	305416,88	337200,26
805	305389,89	337210,54
806	305371,58	337195,76
807	305350,71	337185,16
808	305321,48	337179,38

Lp.	X	Y
809	305319,23	337162,04
810	305290,00	337169,10
811	305269,76	337182,91
812	305257,69	337198,12
813	305249,18	337208,84
814	305208,17	337228,68
815	305209,50	337255,14
816	305194,94	337259,11
817	305163,19	337265,72
818	305124,83	337264,40
819	305094,40	337267,05
820	305069,27	337256,46
821	305060,01	337230,01
822	305025,61	337194,29
823	304962,11	337194,29
824	304930,36	337208,84
825	304913,16	337243,23
826	304919,78	337267,05
827	304962,11	337319,96
828	305019,00	337370,23
829	305074,56	337432,41
830	305136,74	337514,43
831	305227,21	337609,56
832	305233,12	337616,72
833	305234,54	337618,44
834	305238,08	337621,11
835	305256,19	337634,75
836	305337,06	337636,35

Lp.	X	Y
837	305348,87	337634,71
838	305360,17	337633,14
839	305471,50	337667,76
840	305512,44	337686,41
841	305536,21	337712,44
842	305547,29	337734,76
843	305558,75	337777,69
844	305554,52	337812,33
845	305551,30	337831,93
846	305582,62	337829,36
847	305579,09	337889,26
848	305546,81	337885,09
849	305542,15	337921,71
850	305521,75	337971,49
851	305508,74	337993,66
852	305493,97	338015,98
853	305462,49	338074,44
854	305439,52	338107,21
855	305429,08	338121,02
856	305417,52	338142,22
857	305412,70	338162,30
858	305409,26	338198,38
859	305398,86	338238,25
860	305377,51	338320,09
861	305360,98	338363,86
862	305398,41	338366,27
863	305385,08	338435,17
864	305339,32	338425,90

Lp.	X	Y
865	305308,72	338531,76
866	305309,27	338539,72
867	305355,68	338544,22
868	305372,71	338621,31
869	305349,58	338630,62
870	305291,76	338648,29
871	305290,96	338681,22
872	305282,13	338708,68
873	305269,60	338739,68
874	305261,41	338759,11
875	305257,55	338778,38
876	305261,09	338791,23
877	305269,03	338801,63
878	305289,03	338863,83
879	305299,63	338889,36
880	305308,63	338905,58
881	305316,01	338929,35
882	305324,21	338969,02
883	305318,26	338975,93
884	305322,76	339006,77
885	305325,81	339036,64
886	305335,45	339053,82
887	305343,11	339063,57
888	305351,18	339115,04
889	305361,93	339137,43
890	305377,19	339210,22
891	305368,62	339233,46
892	305368,26	339234,42

Lp.	X	Y
893	305368,23	339234,49
894	305400,89	339262,64
895	305413,79	339301,79
896	305421,25	339311,93
897	305415,51	339356,20
898	305393,41	339395,80
899	305367,07	339444,61
900	305362,97	339458,35
901	305362,65	339489,48
902	305335,49	339491,64
903	305320,47	339488,22
904	305319,92	339488,36
905	305261,28	339503,05
906	305242,96	339497,79
907	305222,32	339501,04
908	305227,82	339511,24
909	305244,69	339518,49
910	305288,29	339537,21
911	305347,56	339554,92
912	305358,98	339558,33
913	305354,18	339611,65
914	305356,47	339674,84
915	305363,86	339679,44
916	305363,87	339718,08
917	305316,79	339718,36
918	305327,62	339755,45
919	305359,25	339762,91
920	305368,63	339754,16

Lp.	X	Y
921	305351,80	339815,46
922	305351,77	339815,54
923	305346,38	339852,68
924	305343,86	339898,29
925	305343,78	339899,63
926	305341,76	339936,15
927	305339,03	339948,51
928	305328,02	339998,18
929	305312,49	340003,50
930	305288,66	340013,91
931	305234,77	339990,65
932	305229,80	339988,51
933	305228,67	339988,02
934	305228,10	339988,94
935	305219,48	340002,80
936	305158,81	339993,85
937	305152,24	340029,26
938	305163,09	340081,80
939	305188,50	340109,78
940	305213,63	340130,34
941	305234,76	340146,04
942	305255,03	340169,45
943	305289,29	340226,56
944	305343,83	340333,34
945	305374,66	340395,02
946	305402,07	340451,26
947	305457,53	340494,44
948	305473,07	340590,69

Lp.	X	Y
949	305475,54	340606,40
950	305483,16	340660,13
951	305485,95	340727,82
952	305475,09	340874,59
953	305474,87	340877,56
954	305474,74	340883,24
955	305474,53	340887,45
956	305463,68	340903,09
957	305461,94	340905,61
958	305461,88	340905,71
959	305408,62	340998,44
960	305407,66	341000,11
961	305384,64	341042,30
962	305366,79	341076,01
963	305349,54	341078,56
964	305322,13	341131,10
965	305311,85	341162,22
966	305310,42	341200,19
967	305316,70	341233,31
968	305330,41	341266,72
969	305350,96	341290,99
970	305376,68	341309,38
971	305399,22	341323,25
972	305430,92	341333,20
973	305467,17	341344,95
974	305559,24	341372,88
975	305610,84	341399,34
976	305673,01	341432,42

Lp.	X	Y
977	305734,22	341455,22
978	305736,99	341471,73
979	305743,27	341489,43
980	305759,55	341496,57
981	305772,68	341492,28

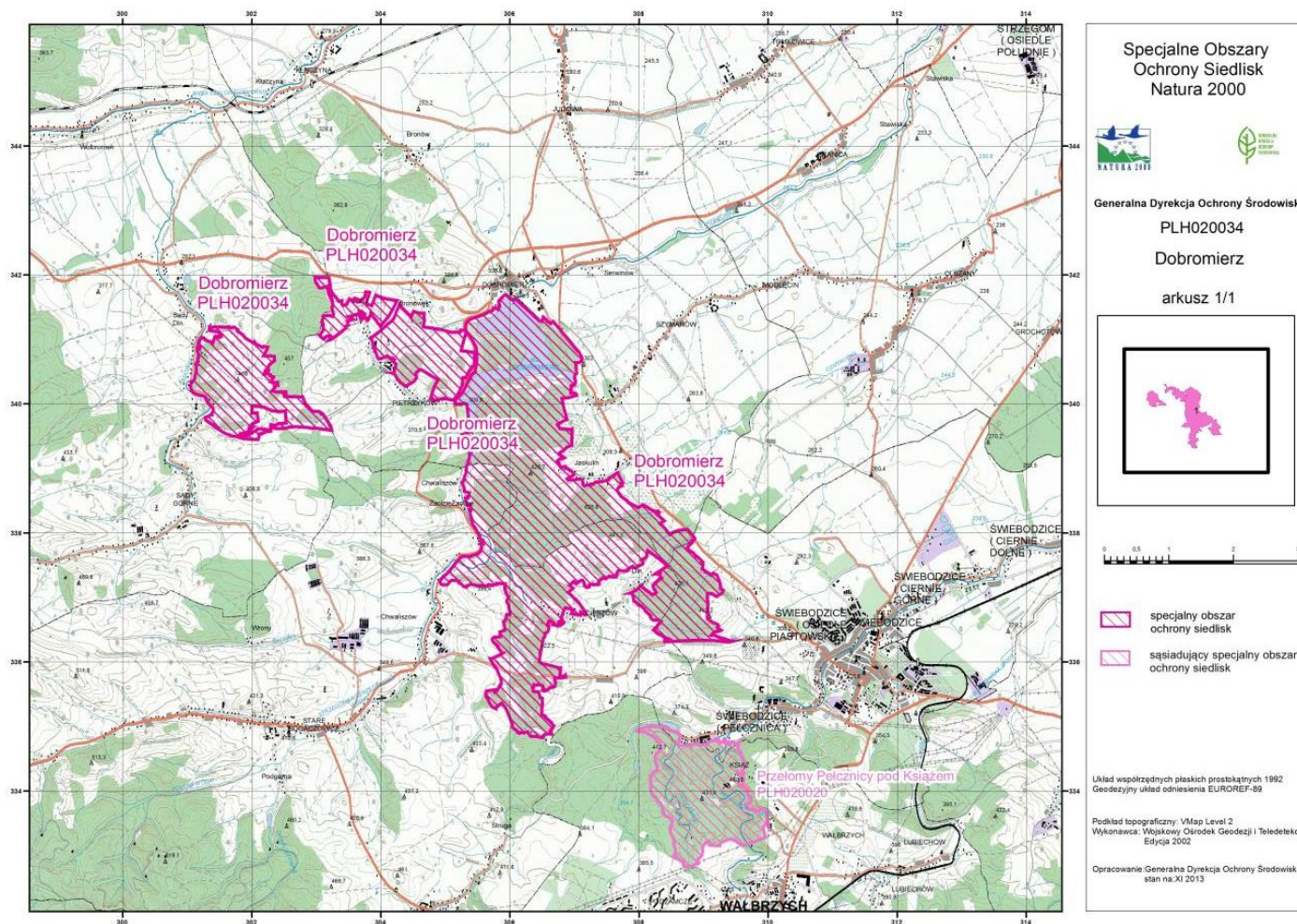
Lp.	X	Y
982	305788,11	341487,98
983	305793,81	341475,44
984	305803,98	341470,78
985	305816,94	341464,30
986	305823,51	341474,30

Lp.	X	Y
987	305832,64	341493,71
988	305846,32	341517,08
989	305834,41	341547,51
990	305822,65	341588,50
991	305850,35	341620,48

Lp.	X	Y
992	305877,18	341647,89
993	305900,31	341676,45
994	305914,30	341689,29
995	305930,58	341691,86

Załącznik nr 2 do zarządzenia
Regionalnego Dyrektora Ochrony Środowiska
we Wrocławiu z dnia 9 maja 2014 r.

Mapa obszaru Natura 2000 Dobromierz PLH020034.



Załącznik nr 3 do zarządzenia
Regionalnego Dyrektora Ochrony Środowiska
we Wrocławiu z dnia 9 maja 2014 r.

Identyfikacja istniejących i potencjalnych zagrożeń dla zachowania właściwego stanu ochrony siedlisk przyrodniczych oraz gatunków zwierząt i ich siedlisk będących przedmiotami ochrony.

Przedmiot ochrony	Zagrożenia	Opis zagrożenia
3260 Nizinne i podgórskie rzeki ze zbiorowiskami włosieniczników (<i>Ranunculion fluitantis</i>)	<u>Zagrożenia istniejące:</u> X Brak zagrożeń	W trakcie prac terenowych nad planem zadań ochronnych nie stwierdzono zagrożeń.
	<u>Zagrożenia potencjalne:</u> J02.03 Regulowanie (prostowanie) koryt rzecznych	Prowadzenie prac regulacyjnych w obrębie koryta rzeki Czyżynki może wiązać się z pogorszeniem warunków w korycie rzeki. Utworzenia suchego zbiornika przeciwpowodziowego na Czyżynce może wiązać się z pracami w obrębie koryta i doliny rzecznej co skutkować może zniszczeniem lub naruszeniem płatów siedliska.
3270 Zalewane muliste brzegi rzek <i>Chenopodion rubri</i> p.p. i <i>Bidention</i> p.p.	<u>Zagrożenia istniejące:</u> X Brak zagrożeń	W trakcie prac terenowych nad planem zadań ochronnych nie stwierdzono zagrożeń.
	<u>Zagrożenia potencjalne:</u> K02.01 Zmiana składu gatunkowego (sukcesja)	Ekspansja traw (np. mozga trzcinowata <i>Phalaris arundinacea</i>) może wpłynąć na obniżenie stanu zachowania siedliska.
*40A0 Subkontynentalne zarośla okołopannońskie	<u>Zagrożenia istniejące:</u> K02.01 Zmiana składu gatunkowego (sukcesja)	Po utworzeniu sztucznego zbiornika na rzece Strzegomce zmieniły się warunki wodne w dolinie i w efekcie w siedlisku zaczynają dominować drzewa, zacieśniając i eliminując gatunki charakterystyczne dla siedliska.
	<u>Zagrożenia potencjalne:</u> X Brak zagrożeń	

<p>*6110 Skały wapienne i neutrofilne z roślinnością pionierską (<i>Alyso-Sedion</i>)</p>	<p><u>Zagrożenia istniejące:</u></p> <p>K02.02 Nagromadzenie materii organicznej</p> <p>K02.01 Zmiana składu gatunkowego (sukcesja)</p> <p>F03.01.01 Szkody spowodowane przez zwierzynę łowną (nadmierna gęstość populacji)</p>	<p>Igliwie pochodzące z drzewa rosnącego powyżej murawy tworzy na skałach grubą warstwę ściółki.</p> <p>Zacienienie przez drzewa i krzewy powoduje zmiany w składzie gatunkowym siedliska i wycofywanie się gatunków charakterystycznych.</p> <p>Siedlisko jest zgryzane i wydeptywane przez muflony - gatunek obcego pochodzenia, introdukowanego w celach łowieckich.</p>
	<p><u>Zagrożenia potencjalne:</u></p> <p>X Brak zagrożeń</p>	
<p>6190 Murawy pannońskie (<i>Stipo-Festucetalia pallentis</i>)</p>	<p><u>Zagrożenia istniejące:</u></p> <p>F03.01.01 Szkody spowodowane przez zwierzynę łowną (nadmierna gęstość populacji)</p>	<p>Siedlisko jest zgryzane i wydeptywane przez muflony - gatunek obcego pochodzenia, introdukowanego w celach łowieckich.</p>
	<p><u>Zagrożenia potencjalne:</u></p> <p>X Brak zagrożeń</p>	
<p>*6210 Murawy kserotermiczne (<i>Festuco-Brometea</i> i ciepłolubne murawy z <i>Asplenion septentrionalis</i>-</p>	<p><u>Zagrożenia istniejące:</u></p> <p>A03.03 Zaniechanie / brak koszenia</p>	<p>Nierówny teren na stokach utrudnia użytkowanie. Część płatów siedliska w wyniku zaprzestania użytkowania ulega degradacji objawiającej się pogorszeniem struktury, składu gatunkowego siedliska oraz wkraczaniem krzewów i nalotu drzew i eliminację gatunków światłolubnych.</p>

<i>Festucion pallentis</i>	A04.03 Zarzucenie pasterstwa K02.01 Zmiana składu gatunkowego (sukcesja)	W wyniku braku użytkowania, na części płatów siedliska, uruchomione zostały procesy sukcesji i zarastania siedliska gatunkami krzewiastymi i drzewiastymi.
	<u>Zagrożenia potencjalne:</u> X Brak zagrożeń	
*6230 Górskie i nízowe murawy bliźniczkowe (<i>Nardion</i> - płaty bogate florystycznie)	<u>Zagrożenia istniejące:</u> A03.03 Zaniechanie / brak koszenia A04.03 Zarzucenie pasterstwa I01 Obce gatunki inwazyjne K02.01 Zmiana składu gatunkowego (sukcesja)	Brak wypasu i koszenia prowadzi do dominacji gatunków ekspansywnych (np. śmiełek darniowy <i>Deschampsia caespitosa</i> , mietlica pospolita <i>Agrostis capillaris</i>) oraz zarastania i zacielenia siedliska krzewami i drzewami co prowadzi do pogorszenia stanu zachowania siedliska i zmniejszenia jego powierzchni. Na nieużytkowanych powierzchniach jest widoczna silnie posunięta sukcesja naturalna.
	<u>Zagrożenia potencjalne:</u> X Brak zagrożeń	
6430 Ziołorośla górskie (<i>Adenostylion alliariae</i>) i ziołorośla nadrzeczne (<i>Convolvuletalia sepium</i>)	<u>Zagrożenia istniejące:</u> I01 Obce gatunki inwazyjne	W obrębie siedliska odnotowano obecność niecierpka gruczołowatego <i>Impatiens glandulifera</i> i niewielkich skupień rdestowca ostrokończystego <i>Reynoutria japonica</i> .
	<u>Zagrożenia potencjalne:</u> J02.03 Regulowanie (prostowanie) koryt rzecznych	Prowadzenie prac regulacyjnych w obrębie koryta rzeki Czyżynki może wiązać się ze niszczeniem płatów siedliska i zmianą warunków w korycie rzeki. Utworzenia suchego zbiornika przeciwpowodziowego na Czyżynce może wiązać się z pracami w obrębie koryta i doliny rzecznej co skutkować może zniszczeniem lub naruszeniem płatów siedliska.

6510 Niżowe i górskie świeże łąki użytkowane ekstensywnie (<i>Arrhenatherion elatioris</i>)	<u>Zagrożenia istniejące:</u> A03.03 Zaniechanie / brak koszenia K02.01 Zmiana składu gatunkowego (sukcesja) I01 Obce gatunki inwazyjne	Zarzucenie użytkowania części trwałych użytków zielonych (koszenie, wypas) z siedliskiem powoduje ich stopniowy zanik, wycofywanie się cennych i charakterystycznych dla tych siedlisk gatunków roślin i zwierząt oraz uruchamia sukcesję w kierunku innych zbiorowisk (np. ziołorośla, zakrzaczenia, las) ekspansję konkurencyjnych gatunków roślin (np. trzcinnka piaskowego <i>Calamagrostis epigejos</i> inwazję gatunków obcych.
	<u>Zagrożenia potencjalne:</u> G01.03 Pojazdy zmotoryzowane E01.03 Zabudowa rozproszona	Trasy przejazdów coraz bardziej upowszechnionych quadów przecinają również łąki. Zwiększenie natężenia przejazdów może wiązać się z niszczeniem siedliska. Część łąk znajduje się przy istniejących zabudowaniach wiejskich i może zostać w przyszłości zabudowana.
7230 Górskie i nizinne torfowiska zasadowe o charakterze młak, turzycowisk i mechowisk	<u>Zagrożenia istniejące:</u> A03.03 Zaniechanie / brak koszenia K02.01 Zmiana składu gatunkowego (sukcesja)	Działka w obrębie której występuje siedlisko nie jest użytkowana. Ma ona kształt wąskiego pasa, co razem z bliskością lasu sprzyja szybszej sukcesji. Drzewa i krzewy zarastające siedlisko sprzyjają przesuszeniu siedliska.
	<u>Zagrożenia potencjalne:</u> H01.09 Zanieczyszczenie wód powierzchniowych z innych źródeł rozproszonych	Siedlisko znajduje się w bezpośrednim sąsiedztwie drogi i zanieczyszczenia powstałe na drodze na skutek np. wypadku mogłyby się przedostać do wód powierzchniowych i gruntowych w siedlisku.
8150 Środkowoeuropejskie wyżynne rumowiska krzemianowe	<u>Zagrożenia istniejące:</u> F03.01.01 Szkody spowodowane przez zwierzynę	Roślinność jest zgryzana i wydeptywana przez muflony - gatunek obcego pochodzenia, introdukowanego w celach łowieckich.

	łowną (nadmierna gęstość populacji)	
	<u>Zagrożenia potencjalne:</u> X Brak zagrożeń	
8220 Ściany skalne i urwiska krzemianowe ze zbiorowiskami z <i>Androsacion vandellii</i>	<u>Zagrożenia istniejące:</u> X Brak zagrożeń	W trakcie prac terenowych nad planem zadań ochronnych nie stwierdzono zagrożeń.
	<u>Zagrożenia potencjalne:</u> X Brak zagrożeń	
9170 Grąd środkowoeuropejski i subkontynentalny (<i>Galio-Carpinetum</i> , <i>Tilio-Carpinetum</i>)	<u>Zagrożenia istniejące:</u> J03.01 Zmniejszenie lub utrata określonych cech siedliska	Zbyt mała ilość stojących lub leżących martwych lub obumierających drzew powoduje zubażanie różnorodności biologicznej siedliska i ujednolicanie jego struktury przestrzennej oraz zanik siedlisk saproksylicznych bezkręgowców.
	<u>Zagrożenia potencjalne:</u> X Brak zagrożeń	
*9180 Jaworzyny i lasy klonowo-lipowe na stokach i zboczach (<i>Tilio platyphyllis-Acerion pseudoplatani</i>)	<u>Zagrożenia istniejące:</u> F03.01.01 Szkody spowodowane przez zwierzynę łowną (nadmierna gęstość populacji) J03.01 Zmniejszenie lub utrata określonych cech siedliska	Roślinność jest zgryzana i wydeptywana przez muflony - gatunek obcego pochodzenia, introdukowanego w celach łowieckich. Zagrożenie dla stanu zachowania siedliska stanowią gatunki obce siedliskowo tj. świerk, sosna, modrzew.

	<u>Zagrożenia potencjalne:</u> X Brak zagrożeń	
9190 Kwaśne dąbrowy (<i>Quercion robori-petraeae</i>)	<u>Zagrożenia istniejące:</u> F03.01.01 Szkody spowodowane przez zwierzynę łowną (nadmierna gęstość populacji) J03.01 Zmniejszenie lub utrata określonych cech siedliska	Roślinność jest zgryzana i wydeptywana przez muflony - gatunek obcego pochodzenia, introdukowanego w celach łowieckich. Zbyt mała ilość stojących lub leżących martwych lub obumierających drzew powoduje zubażanie różnorodności biologicznej siedliska i ujednolicanie jego struktury przestrzennej oraz zanik siedlisk saproksylicznych bezkręgowców.
	<u>Zagrożenia potencjalne</u> X Brak zagrożeń	
*91E0 Łęgi wierzbowe, topolowe, olszowe i jesionowe (<i>Salicetum albo-fragilis</i> , <i>Populetum albae</i> , <i>Alnenion glutinoso-incanae</i>) i olsy źródliskowe	<u>Zagrożenia istniejące:</u> I01 Obce gatunki inwazyjne	W obrębie siedliska stwierdzono występowanie niewielkich jeszcze skupień rdestowca ostrokończystego <i>Reynoutria japonica</i> i niecierpka gruczołowatego <i>Impatiens glandulifera</i> .
	<u>Zagrożenia potencjalne:</u> J02.03 Regulowanie (prostowanie) koryt rzecznych	Prowadzenie prac regulacyjnych w obrębie koryta rzeki Czyżynki może wiązać się z niszczeniem płatów siedliska i zmiana warunków w korycie rzeki. Utworzenia suchego zbiornika przeciwpowodziowego na Czyżynce może wiązać się z pracami w obrębie koryta i doliny rzecznej co skutkować może zniszczeniem lub naruszeniem płatów siedliska.
*91I0 Ciepłolubne dąbrowy (<i>Quercetalia pubescenti-petraeae</i>)	<u>Zagrożenia istniejące:</u> I01 Obce gatunki inwazyjne J03.01 Zmniejszenie lub utrata określonych cech siedliska	W obrębie siedliska na północy obszaru odnotowano obecność robinii akacjowej <i>Robinia pseudoacacia</i> . Zbyt mała ilość stojących lub leżących martwych lub obumierających drzew powoduje zubażanie różnorodności biologicznej siedliska i ujednolicanie jego struktury przestrzennej.

	<u>Zagrożenia potencjalne:</u> F04 Pozyskiwanie / usuwanie roślin łądowych	Ponieważ w runie występuje wiele gatunków atrakcyjnie kwitnących, istnieje ryzyko pozyskiwania roślin przez turystów i mieszkańców, zwłaszcza ze stanowisk położonych niedaleko drogi i zabudowań.
1337 Bóbr europejski <i>Castor fiber</i>	<u>Zagrożenia istniejące:</u> X Brak zagrożeń	W trakcie prac terenowych nad planem zadań ochronnych nie stwierdzono zagrożeń.
	<u>Zagrożenia potencjalne:</u> J02.03 Regulowanie (prostowanie) koryt rzecznych	Prowadzenie prac regulacyjnych w obrębie koryta Czyżynki może wiązać się z usuwaniem drzew ze skarp brzegowych rzeki co skutkować będzie pogorszeniem się stanu siedliska gatunku. Utworzenia suchego zbiornika przeciwpowodziowego na Czyżynce może wiązać się z pracami w obrębie koryta i doliny rzecznej co skutkować może zniszczeniem lub naruszeniem miejsc bytowania gatunku.
1355 Wydra <i>Lutra lutra</i>	<u>Zagrożenia istniejące:</u> X Brak zagrożeń	W trakcie prac terenowych nad planem zadań ochronnych nie stwierdzono zagrożeń.
	<u>Zagrożenia potencjalne:</u> J02.03 Regulowanie (prostowanie) koryt rzecznych	Prowadzenie prac regulacyjnych w obrębie koryta rzeki Czyżynki może wiązać się pogorszeniem warunków w korycie rzeki. Utworzenia suchego zbiornika przeciwpowodziowego na Czyżynce wiąże się z pracami w obrębie koryta i doliny rzecznej.
1318 Nocek łydkowłosy <i>Myotis dasycneme</i>	<u>Zagrożenia istniejące:</u> X Brak zagrożeń	W trakcie prac terenowych nad planem zadań ochronnych nie stwierdzono zagrożeń

	<p><u>Zagrożenia potencjalne:</u></p> <p>A07, B04 Stosowanie biocytów, hormonów i substancji chemicznych</p> <p>A10.01 Usuwanie żywopłotów i zagajników lub roślinności karłowatej</p> <p>F03.02.03 Chwytnie, trucie, kłusownictwo</p> <p>D02.01 Linie energetyczne i telefoniczne</p> <p>H01 Zanieczyszczenia wód powierzchniowych</p>	<p>Stosowane w rolnictwie i leśnictwie toksyczne pestycydy i herbicydy zjadane są przez nietoperze wraz z owadami, co powoduje ich kumulowanie się w organizmie i obniża kondycję zwierząt.</p> <p>Redukcja liniowych elementów krajobrazu stanowiących korytarze ekologiczne, utrudniać może przemieszczanie się nietoperzy między kryjówkami letnimi/dziennymi a żerowiskami i zimowiskami.</p> <p>Bezpośrednia redukcja liczebności nietoperzy</p> <p>Fragmentacja tras przelotów oraz żerowisk poprzez budowę liniowych elementów przesyłowych oraz farm wiatrowych</p> <p>Zanieczyszczenia wód powierzchniowych pochodzące z działalności związanej z rolnictwem oraz z gospodarstw domowych mogą negatywnie wpłynąć na żerowiska gatunku.</p>
<p>6179 Modraszek nausitous <i>Maculinea (Phengaris) nausithous</i></p>	<p><u>Zagrożenia istniejące:</u></p> <p>A03.03 Zaniechanie / brak koszenia</p> <p>A04.03 Zarzucenie pasterstwa, brak wypasu,</p> <p>K02.01 Zmiana składu gatunkowego (sukcesja)</p> <p>I01 Obce gatunki inwazyjne</p> <p><u>Zagrożenia potencjalne:</u></p> <p>E01.03 Zabudowa rozproszona,</p> <p>A08 Nawożenie/nawozy sztuczne</p>	<p>Zaniechanie koszenia łąk i wypasu powoduje zmiany składu gatunkowego łąki. Pojawiają się obce i rodzime gatunki roślin - inwazyjne oraz ekspansywne (<i>Solidago sp.</i>, <i>Phragmites sp.</i>, <i>Filipendula ulmaria</i>, <i>Urtica sp.</i>, itp.). Siedlisko gatunku zarasta również drzewami. Prowadzi to do wycofywania się roślin żywicielskich modraszka.</p> <p>Atrakcyjne położenie obszaru oraz lokalizacja łąk niedaleko wsi stwarza ryzyko przekształcania terenów rolnych w działki budowlane - zabudowa rozproszona. Eutrofizacja i synantropizacja łąk zmienia charakter siedliska oraz powoduje wycofywanie się rośliny żywicielskiej.</p>

	F03.02.01 Kolekcjonowanie (owadów, gadów, płazów...)	Pozyskiwanie motyli w przypadku niewielkiej populacji jest dla niej niebezpieczne.
6177 Modraszek telejus <i>Maculinea (Phengaris) teleius</i>	U nieznane zagrożenia lub nacisk	Nie analizowano zagrożeń dla gatunku ponieważ w trakcie prac terenowych roku nie odnaleziono siedlisk w granicach obszaru.

Załącznik nr 4 do zarządzenia
Regionalnego Dyrektora Ochrony Środowiska
we Wrocławiu z dnia 9 maja 2014 r.

Cele działań ochronnych.

Lp.	Przedmiot ochrony	Cele działań ochronnych
1.	3260 Nizinne i podgórskie rzeki ze zbiorowiskami włosieniczników (<i>Ranunculion fluitantis</i>)	Zachowanie siedliska w niepogorszonym stanie (co najmniej U1). Niedopuszczanie do zanieczyszczenia wód i zmiany naturalnego charakteru cieków.
2.	3270 Zalewane muliste brzegi rzek <i>Chenopodium rubri</i> p.p. i <i>Bidention</i> p.p.	Zachowanie siedliska w niepogorszonym stanie (co najmniej U1). Osiągnięcie stanu FV jest niemożliwe ze względu na częściowo antropogeniczne pochodzenie siedliska w obszarze (przy brzegach zbiornika).
3.	*40A0 Subkontynentalne zarośla okołopannońskie	Zachowanie siedliska w niepogorszonym stanie (co najmniej U1). Osiągnięcie stanu FV jest niemożliwe, ze względu na warunki wodne utworzone po powstaniu sztucznego zbiornika Dobromierz.
4.	*6110 Skały wapienne i neutrofilne z roślinnością pionierską (<i>Alyssosedion</i>)	Poprawa stanu siedliska do stanu FV.
5.	6190 Murawy pannońskie (<i>Stipo-Festucetalia pallentis</i>)	Poprawa stanu siedliska do stanu U1.
6.	*6210 Murawy kserotermiczne (<i>Festuco-Brometea</i> i ciepłolubne murawy z <i>Asplenion septentrionalis-Festucion pallescentis</i>)	Poprawa stanu siedliska do stanu FV.
7.	*6230 Górskie i niżowe murawy bliźniczkowe (<i>Nardion</i> - płaty bogate florystycznie)	Poprawa stanu siedliska do stanu FV.
8.	6430 Ziołorośla górskie (<i>Adenostylion alliariae</i>) i ziołorośla	Poprawa stanu siedliska do stanu co najmniej U1.

	nadrzeczne (<i>Convolvuletalia sepium</i>)	
9.	6510 Nizowe i górskie świeże łąki użytkowane ekstensywnie (<i>Arrhenatherion elatioris</i>)	Poprawa stanu siedliska do stanu FV.
10.	7230 Górskie i nizinne torfowiska zasadowe o charakterze młak, turzycowisk i mechowisk	Poprawa stanu siedliska do stanu U1.
11.	8150 Środkowoeuropejskie wyżynne piargi i gołoborza krzemianowe	Poprawa stanu siedliska do stanu FV.
12.	8220 Ściany skalne i urwiska krzemianowe ze zbiorowiskami z <i>Androsacion vandellii</i>	Zachowanie siedliska we właściwym stanie ochrony.
13.	9170 Grąd środkowoeuropejski i subkontynentalny (<i>Galio-Carpinetum</i> , <i>Tilio-Carpinetum</i>)	Zachowanie stanu FV w najlepiej zachowanych fragmentach oraz poprawa stanu siedliska na pozostałych stanowiskach (osiągnięcie stanu FV nie jest możliwe na wszystkich stanowiskach ze względu na młody wiek drzewostanu i obecność gatunku inwazyjnego <i>Impatiens parviflora</i> niemożliwego do wyeliminowania).
14.	*9180 Jaworzyny i lasy klonowo-lipowe na stokach i zboczach (<i>Tilio platyphyllis-Acerion pseudoplatani</i>)	Zachowanie stanu FV w najlepiej zachowanych fragmentach oraz poprawa stanu siedliska na pozostałych stanowiskach.
15.	9190 Kwaśne dąbrowy (<i>Quercion robori-petraeae</i>)	Zachowanie stanu FV w najlepiej zachowanych fragmentach oraz poprawa stanu siedliska na pozostałych stanowiskach (osiągnięcie stanu FV nie jest możliwe na wszystkich stanowiskach ze względu na młody wiek drzewostanu).
16.	*91E0 Łęgi wierzbowe, topolowe, olszowe i jesionowe (<i>Salicetum albo-fragilis</i> , <i>Populetum albae</i> , <i>Alnenion glutinoso-incanae</i>) i olsy źródliskowe	Zachowanie stanu siedliska FV w najlepiej zachowanych fragmentach i poprawa ze stanu U2 do U1 na gorzej zachowanych odcinkach.
17.	*91I0 Ciepłolubne dąbrowy (<i>Quercetalia pubescenti-petraeae</i>)	Zachowanie i poprawa stanu siedliska do stanu FV.
18.	1318 Nocek łydkowłosa <i>Myotis dasycneme</i>	Zachowanie siedliska gatunku we właściwym stanie ochrony. Uzupełnienie stanu wiedzy w zakresie parametrów populacji gatunku.

19.	1337 Bóbr europejski <i>Castor fiber</i>	Zachowanie siedliska gatunku we właściwym stanie ochrony.
20.	1355 Wydra <i>Lutra lutra</i>	Zachowanie siedliska gatunku we właściwym stanie ochrony.
21.	6179 Modraszek nausitous <i>Maculinea (Phengaris) nausithous</i>	Poprawa stanu siedliska gatunku do FV.
22.	6177 Modraszek telejus <i>Maculinea (Phengaris) teleius</i>	Uzupełnienie stanu wiedzy w zakresie parametrów populacji gatunku.

Załącznik nr 5 do zarządzenia
Regionalnego Dyrektora Ochrony Środowiska
we Wrocławiu z dnia 9 maja 2014 r.

Działania ochronne związane ze wskazaniem podmiotów odpowiedzialnych za ich wykonanie i obszarów ich wdrażania.

Przedmiot ochrony	Działanie ochronne	Obszar wdrażania	Podmiot odpowiedzialny za wykonanie
Dotyczące ochrony czynnej siedlisk przyrodniczych, gatunków zwierząt oraz ich siedlisk oraz związane z utrzymaniem lub modyfikacją metod gospodarowania			
*40A0 Subkontynentalne zarośla okołopannońskie	Usunięcie drzew (klon zwyczajny, klon jawor, klon polny, sosna zwyczajna) w obrębie siedliska (z pozostawieniem krzewów).	Stromy, prawy brzeg zbiornika Dobromierz, działka nr 352/3 obręb Dobromierz, gmina Dobromierz	RZGW, Sprawujący nadzór nad obszarem
*6110 Skąły wapienne i neutrofilne z roślinnością pionierską (<i>Alyssso-Sedion</i>)	Usunięcie sosny rosnącej powyżej siedliska oraz ręczne, delikatne zebranie igieł zgromadzonych poniżej.	Działka nr 448, obręb Chwaliszów gmina Stare Bogaczowice	Sprawujący nadzór nad obszarem, właściciel lub dzierżawca gruntu
	Usunięcie drzew i krzewów zaciemniających siedlisko.	Działka nr 357 obręb Dobromierz, gmina Dobromierz; Działki nr 296, 59/3, 296 obręb Cieszów, gmina Stare Bogaczowice	Sprawujący nadzór nad obszarem, właściciel lub dzierżawca gruntu
*6210 Murawy kserotermiczne (<i>Festuco-Brometea</i> i ciepłolubne murawy z <i>Asplenion septentrionalis-Festucion pallescentis</i>)	Działania obligatoryjne		
	Zachowanie siedlisk przyrodniczych i siedlisk gatunków stanowiących przedmioty ochrony, położonych na trwałych użytkach zielonych . Ekstensywne użytkowanie kośne, pastwiskowe lub kośno – pastwiskowe trwałych użytków zielonych.	Działki nr 97, 98, 275/214, 59/3, 106, 107, 24/2 obręb Cieszów gmina Stare Bogaczowice; Działki nr 110/2, 448, 449 obręb Chwaliszów, gmina Stare Bogaczowice; Działki nr 230, 148/2 obręb Jaskulin ,gmina Dobromierz	Właściciel lub posiadacz obszaru

	Działania fakultatywne		
	Usunięcie nalotu drzew i krzewów.	Działki nr 97, 98, 275/214, 59/3, 106, 107, 24/2 obręb Cieszów gmina Stare Bogaczowice;	Właściciel lub posiadacz obszaru na podstawie umowy zawartej z organem sprawującym nadzór nad obszarem Natura 2000 albo na podstawie zobowiązania podjętego w związku z korzystaniem z programów wsparcia z tytułu utraty dochodowości.
	Użytkowanie zgodnie z wymogami odpowiedniego pakietu rolnośrodowiskowego w ramach obowiązującego PROW, ukierunkowanego na ochronę siedliska przyrodniczego *6210.	Działki nr 110/2, 448, 449 obręb Chwaliszów, gmina Stare Bogaczowice; Działki nr 230, 148/2 obręb Jaskulin ,gmina Dobromierz	
*6230 Górskie i niżowe murawy bliźniczkowe (<i>Nardion</i> - płaty bogate florystycznie)	Działania obligatoryjne		
	Zachowanie siedlisk przyrodniczych i siedlisk gatunków stanowiących przedmioty ochrony, położonych na trwałych użytkach zielonych .	Działki nr 76 i 32/5 obręb Cieszów, gmina Stare Bogaczowice	Właściciel lub posiadacz obszaru
	Ekstensywne użytkowanie kośne, pastwiskowe lub kośno – pastwiskowe trwałych użytków zielonych .		
	Działania fakultatywne		
Usunięcie nalotu drzew i krzewów.	Działki nr 76 i 32/5 obręb Cieszów, gmina Stare Bogaczowice	Właściciel lub posiadacz obszaru na podstawie umowy zawartej z organem sprawującym nadzór nad obszarem Natura 2000 albo na podstawie zobowiązania podjętego w związku z korzystaniem z programów wsparcia z tytułu utraty dochodowości.	
Użytkowanie zgodnie z wymogami odpowiedniego pakietu rolnośrodowiskowego w ramach obowiązującego PROW, ukierunkowanego na ochronę siedliska przyrodniczego 6230.			

6430 Ziołorośla górskie (<i>Adenostylion alliariae</i>) i ziołorośla nadrzeczne (<i>Convolvuletalia sepium</i>)	Selektywne usuwanie mechaniczne gatunków inwazyjnych obcego pochodzenia aż do wyeliminowania rdestowca ostrokończystego z siedliska.	Wzdłuż koryta Strzegomki i Czyżynki, działki nr 430/216, 285 i 71 obręb Chwaliszów, gmina Stare Bogaczowice	Sprawujący nadzór nad obszarem, właściciel lub dzierżawca gruntu, RZGW, DZMIUW
6510 Nizowe i górskie świeże łąki użytkowane ekstensywnie (<i>Arrhenatherion elatioris</i>)	Działania obligatoryjne		
	Zachowanie siedlisk przyrodniczych i siedlisk gatunków stanowiących przedmioty ochrony, położonych na trwałych użytkach zielonych.	Działki nr 7, 80, 81, 82/4, 82/6, 82/1, 84/2, 83, 95, 96, 107, 109, 110/2, 117, 116, 117, 11, 106, 105/ 1, 110/1, 74, 73 obręb Cieszów gmina Stare Bogaczowice	Właściciel lub posiadacz obszaru
	Ekstensywne użytkowanie kośne lub kośno – pastwiskowe trwałych użytków zielonych.	Działki nr 18/3, 28/2, 28/11, 230, 449, 110/1, 110/2, 130, 130/2, 430/216, 432/217, 277, 283, 284 obręb Chwaliszów gmina Stare Bogaczowice Działki nr 113/9, 57/2, 230, 55 obręb Jaskulin gmina Dobromierz	
	Działania fakultatywne		
Użytkowanie zgodnie z wymogami odpowiedniego pakietu rolnośrodowiskowego w ramach obowiązującego PROW, ukierunkowanego na ochronę siedliska przyrodniczego 6510.	Działki ewidencyjne nr :7, 80, 81, 82/4, 82/6, 82/1, 84/2, 83, 95, 96, 107, 109, 110/2, 117, 116, 117, 11, 106, 105/ 1, 110/1, 74, 73 obręb Cieszów, gmina Stare Bogaczowice; Działki nr 18/3, 28/2, 28/11, 230, 449, 110/1, 110/2, 130, 130/2, 430/216, 432/217, 277, 283, 284 obręb Chwaliszów, gmina Stare Bogaczowice; Działki nr 113/9, 57/2, 230, 55 obręb Jaskulin, gmina Dobromierz	Właściciel lub posiadacz obszaru na podstawie umowy zawartej z organem sprawującym nadzór nad obszarem Natura 2000 albo na podstawie zobowiązania podjętego w związku z korzystaniem z programów wsparcia z tytułu utraty dochodowości.	

7230 Górskie i nizinne torfowiska zasadowe o charakterze młak, turzycowisk i mechowisk	Działania obligatoryjne		
	Zachowanie siedlisk przyrodniczych i siedlisk gatunków stanowiących przedmioty ochrony, położonych na trwałych użytkach zielonych.	Działki nr 37/2, 55 obręb Cieszów, gmina Stare Bogaczowice	Właściciel lub posiadacz obszaru
	Ekstensywne użytkowanie kośne.		
	Działania fakultatywne		
Usunięcie drzew i krzewów z powierzchni siedliska	Działki nr 37/2, 55 obręb Cieszów, gmina Stare Bogaczowice	Właściciel lub posiadacz obszaru na podstawie umowy zawartej z organem sprawującym nadzór nad obszarem Natura 2000 albo na podstawie zobowiązania podjętego w związku z korzystaniem z programów wsparcia z tytułu utraty dochodowości.	
Użytkowanie zgodnie z wymogami odpowiedniego pakietu rolnośrodowiskowego w ramach obowiązującego PROW, ukierunkowanego na ochronę siedliska przyrodniczego 7230.			
9170 Grąd środkowoeuropejski i subkontynentalny (<i>Galio-Carpinetum</i> , <i>Tilio-Carpinetum</i>)	W trakcie cięć (także rębni stopniowych i złożonych), pozostawić 5-10% powierzchni i masy drzewostanów, jako kępy i biogrupy z nieznieszczalonym, naturalnym podszytem i runem (docelowo do naturalnej śmierci i rozkładu).	Oddziały 197 a, b, f, g, h, i, j, k, 198 a, b, c, d, 199 k, 200 i, j, k, p, s, t, 201 a, c, d, f, g, h, i, 202 a, b, c, f, 203a, b, c, d, f, g, h, 204 a, b, c, d, f, g, 205 a, b, c, d, f, 206 a, b, c, d, 211 d, f, h, i, j, k, r, s, 212 f, h, i, j, k, 216 d, f, g, h, 217 l, n, o, p, r, s, t, w, x, y, z, ax, bx, cx Nadleśnictwo Jawor;	Nadleśnictwo Jawor, Nadleśnictwo Wałbrzych
	W miarę wydzielania się zwiększać ilość martwego drewna: - nie usuwanie wywrotów i złomów, - pozostawianie martwych drzew stojących i nie usuwanie drzew dziuplastych i próchniejących, - we fragmentach pozostawiać do naturalnego rozpadu, nieuporządkowane pozostałości pozrębowe (nie zagrażające trwałości lasu), z wyłączeniem sytuacji stwarzających zagrożenie		
		Oddziały 5 a, b, c, f, g, h, i, 35 d, f, g Nadleśnictwo Wałbrzych	

	zdrowia, życia lub mienia ludzkiego i w przypadku wykonywania cięć sanitarnych.		
*9180 Jaworzyny i lasy klonowo-lipowe na stokach i zboczach (<i>Tilio platyphyllis-Acerion pseudoplatani</i>)	Naturalna regeneracja drzewostanów - wyznaczenie powierzchni bez wskazań gospodarczych (w celu zaistnienia naturalnych procesów siedliskotwórczych). Dopuszczone jest usuwanie gatunków obcych siedliskowo: świerk, sosna, modrzew z płatów siedliska.	Oddziały 200 b, d, g, h, i, j, n, o, p, 202 a, b, 206 a, b, c, d, f, 208 d, f, l, 212 d, f, 214 b, f, g, 215 b, c, d, 216 a, i, 217 bx, o Nadleśnictwo Jawor; Oddziały 35 d, f, h, 39 g, 1 a, i, 2 a, b, c Nadleśnictwo Wałbrzych;	Nadleśnictwo Jawor, Nadleśnictwo Wałbrzych
*9110 Ciepłolubne dąbrowy (<i>Quercetalia pubescenti-petraeae</i>)	Naturalna regeneracja drzewostanów - wyznaczenie powierzchni bez wskazań gospodarczych (w celu zaistnienia naturalnych procesów siedliskotwórczych).	Oddziały 214b, 215b, 203c Nadleśnictwo Jawor	Nadleśnictwo Jawor, Nadleśnictwo Wałbrzych
9190 Kwaśne dąbrowy (<i>Quercion robori-petraeae</i>)	W trakcie cięć (także rębni stopniowych i złożonych), pozostawić 5-10% powierzchni i masy drzewostanów, jako kępy i biogrupy z nieznieskształconym, naturalnym podszytem i runem (docelowo do naturalnej śmierci i rozkładu); W miarę wydzielania się zwiększać ilość martwego drewna: - nie usuwanie wywrotów i złomów, - pozostawianie martwych drzew stojących i nie usuwanie drzew dziuplastych i próchniejących, - we fragmentach pozostawiać do naturalnego rozpadu, nieuporządkowane pozostałości pozrębowe (nie zagrażające trwałości lasu), z wyłączeniem sytuacji stwarzających zagrożenie zdrowia, życia lub mienia ludzkiego i w przypadku	Oddziały 1a, b, c, d, f, 2 b, c, d, f, g, h, 3a, b, c, d, f 4 a, b, c, d, f, g 5 a, b, d Nadleśnictwo Wałbrzych; Oddziały 203 c, 208 k, l, m, n, 209 c, h, j, 210 f, g, h, k, l, m, n, o, 211 f, i, l, m, n, o, p, 213 k, 214 b, d, g, 215 a, b c 216 a, b, c, d, f, h, i, 35 f, g, h, i, 39a, b, c, d, f, g, h, i, j, k, 40 a, b Nadleśnictwo Jawor	Nadleśnictwo Jawor, Nadleśnictwo Wałbrzych

	wykonywania cięć sanitarnych.		
*91E0 Łęgi wierzbowe, topolowe, olszowe i jesionowe (<i>Salicetum albo-fragilis</i> , <i>Populetum albae</i> , <i>Alnenion glutinoso-incanae</i>) i olsy źródliskowe	Selektywne i coroczne usuwanie mechaniczne gatunków inwazyjnych obcego pochodzenia – rdestowca ostrokończystego i niecierpka gruczołowatego.	Działka nr 430/216 obręb Chwaliszów, gmina Stare Bogaczowice	Sprawujący nadzór nad obszarem, RZGW
	Naturalna regeneracja drzewostanów - wyznaczenie powierzchni bez wskazań gospodarczych (w celu zaistnienia naturalnych procesów siedliskotwórczych).	Działki nr 427/207, 112, 113/1, 113/2, 114, 116/1, 116/3, 118, 119, 120, 121/2, 128/2, 129/3, 278, 279, 280, 281, 284, 285, 286, 288, 289, 290, 292, 430/216, 431/216, 432/217, 444, obręb Chwaliszów, gmina Dobromierz; Działki nr 229, 230, 32/3, 32/4, 32/5, 56/35, 59/2, 59/4, 59/5 obręb Cieszów, gmina stare Bogaczowice; Działki nr 411, 418, 420 obręb Struga, gmina Stare Bogaczowice, Działka nr 285 obręb Pietrzyków, gmina Dobromierz, Oddziały 215 b, 207 d, g, i, j, n, o, 209 a, b, 216 f, h, i, m, 217 b, c, g, h, i, j, k, l, p, s, t, y, z Nadleśnictwo Jawor oraz 35 f, h, i, 39 g Nadleśnictwo Wałbrzych	RZGW, Nadleśnictwo Jawor, Nadleśnictwo Wałbrzych
*91I0 Ciepłolubne dąbrowy (<i>Quercetalia pubescenti-petraeae</i>)	Sukcesywne usuwanie robinii akacjowej <i>Robinia pseudoacacia</i> .	Oddział 197 g, h, Nadleśnictwo Jawor	Nadleśnictwo Jawor

<p>*6110 Skały wapienne i neutrofilne z roślinnością pionierską (<i>Alyso-Sedion</i>)</p> <p>6190 Murawy pannońskie (<i>Stipo-Festucetalia pallentis</i>)</p> <p>8150 Środkowoeuropejskie wyżynne rumowiska krzemianowe</p>	<p>Po 3 latach obowiązywania planu zadań ochronnych ocenić stan wygradzonych przez Nadleśnictwo Jawor fragmentów siedlisk naskalnych. W zależności od tej oceny zaplanować działania związane z ograniczeniem presji muflonów na siedliska przyrodnicze, w obrębie których obserwuje się presję tego gatunku.</p>	<p>Oddział 216 i Nadleśnictwo Jawor</p>	<p>Sprawujący nadzór nad obszarem</p>
<p>*6110 Skały wapienne i neutrofilne z roślinnością pionierską (<i>Alyso-Sedion</i>)</p> <p>6190 Murawy pannońskie (<i>Stipo-Festucetalia pallentis</i>)</p> <p>8150 Środkowoeuropejskie wyżynne rumowiska</p>	<p>Należy realizować wskazane w planach łowieckich wielkości odstrzałów muflona <i>Ovis aries musimon</i> dla obwodów łowieckich położonych na i w sąsiedztwie obszaru.</p>	<p>Obwody łowieckie położone na i w sąsiedztwie obszaru, pododdziały 216j, k Nadleśnictwo Jawor i 35 Nadleśnictwo Wałbrzych.</p>	<p>Sprawujący nadzór nad obszarem, Polski Związek Łowiecki, koła łowieckie Nadleśnictwo Wałbrzych. Nadleśnictwo Jawor, Regionalna Dyrekcja Lasów Państwowych we Wrocławiu, Marszałek Województwa Dolnośląskiego</p>

<p>krzemianowe 9190 Kwaśne dąbrowy (<i>Quercion robori- petraeae</i>) *9180 Jaworzyny i lasy klonowo-lipowe na stromych stokach i zbożach (<i>Tilio platyphyllis- Acerion pseudoplatani</i>)</p>			
<p>6179 Modraszek nausitous <i>Maculinea (Phengaris) nausitous</i></p>	Działania obligatoryjne		
<p>Zachowanie siedliska gatunków stanowiących przedmioty ochrony, położonych na trwałych użytkach zielonych.</p>	<p>Działka nr 30 obręb Chwaliszów gmina Stare Bogaczowice</p>		<p>Właściciel lub posiadacz obszaru</p>
<p>Ekstensywne użytkowanie pastwiskowe trwałych użytków zielonych.</p>			
Działania fakultatywne			
<p>Usunięcie nalotu drzew i krzewów,</p>	<p>Działka nr 30 obręb Chwaliszów gmina Stare Bogaczowice</p>		<p>Właściciel lub posiadacz obszaru na podstawie umowy zawartej z organem sprawującym nadzór nad obszarem Natura 2000 albo na podstawie zobowiązania podjętego w związku z korzystaniem z programów wsparcia z tytułu utraty dochodowości.</p>
<p>Użytkowanie zgodnie z wymogami odpowiedniego pakietu rolnośrodowiskowego w ramach obowiązującego PROW, ukierunkowanego na ochronę gatunku 6179.</p>			

Dotyczące monitoringu stanu przedmiotów ochrony oraz realizacji celów działań ochronnych			
3260 Nizinne i podgórskie rzeki ze zbiorowiskami włosieniczników (<i>Ranunculion fluitantis</i>)	Ocena stanu zachowania siedliska według parametrów opracowanych w ramach PMS w 6 i 9 roku obowiązywania PZO.	Działki nr 119, 285 obręb Chwaliszów, gmina Stare Bogaczowice.	Organ sprawujący nadzór nad obszarem
3270 Zalewane muliste brzegi rzek z roślinnością <i>Chenopodion rubri p.p.</i> i <i>Bidention p.p.</i>	Ocena stanu zachowania siedliska według parametrów opracowanych w ramach PMS -od maja do sierpnia - w 6 i 9 roku obowiązywania PZO w każdym roku prowadzonych badań).	Działki nr 444 obręb Chwaliszów, gmina Stare Bogaczowice oraz 285 Pietrzyków, gmina Dobromierz.	Organ sprawujący nadzór nad obszarem
*40A0 Subkontynentalne zarośla okołopannońskie	Monitoring realizacji działań ochronnych w 6 roku obowiązywania PZO.	Stromy, prawy brzeg zbiornika Dobromierz, działka nr 352/1 obręb Dobromierz, gmina Dobromierz.	Organ sprawujący nadzór nad obszarem
	Ocena stanu zachowania siedliska według parametrów opracowanych w ramach PMS w 6 i 9 roku obowiązywania PZO.		
*6110 Skąły wapienne i neutrofilne z roślinnością pionierską (<i>Alyssso-Sedion</i>)	Monitoring realizacji działań ochronnych w 6 i 9 roku obowiązywania PZO.	Oddziały 216j, k Nadleśnictwo Jawor , działka nr 448, obręb Chwaliszów, gmina Stare Bogaczowice, Działka nr 357 obręb Dobromierz, gmina Dobromierz, Działki nr 296, 59/3, 296 obręb Cieszów, gmina Stare Bogaczowice	Organ sprawujący nadzór nad obszarem
	Ocena stanu zachowania siedliska zgodnie z metodyką PMS po 6 i 9 latach obowiązywania PZO.	Oddziały 216j, k Nadleśnictwo Jawor , działka nr 448, obręb Chwaliszów, gmina Stare Bogaczowice, Działka nr 357 obręb Dobromierz, gmina	

		Dobromierz, Działki nr 296, 59/3, 296 obręb Cieszów, gmina Stare Bogaczowice	
6190 Murawy pannońskie (<i>Stipo-Festucetalia pallentis</i>)	Monitoring realizacji działań ochronnych oraz ocena stanu zachowania siedliska według parametrów opracowanych w ramach PMŚ w 6 i 9 roku obowiązywania PZO .	Oddziały 216j, k Nadleśnictwo Jawor i 35 Nadleśnictwo Wałbrzych	Organ sprawujący nadzór nad obszarem
*6210 Murawy kserotermiczne (<i>Festuco-Brometea</i> i ciepłolubne murawy z <i>Asplenion septentrionalis-Festucion pallescentis</i>)	Monitoring realizacji działań ochronnych w 3, 6 i 9 roku.	Działki nr 97, 98, 275/214, 59/3, 106, 107, 24/2 obręb Cieszów gmina Stare Bogaczowice;	Organ sprawujący nadzór nad obszarem
	Ocena stanu zachowania siedliska według parametrów opracowanych w ramach PMŚ (raz na 5 lat).	Działki nr 110/2, 448, 449 obręb Chwaliszów, gmina Stare Bogaczowice; Działki nr 230,148/2 obręb Jaskulin, gmina Dobromierz.	
*6230 Górskie i niżowe murawy bliźniczkowe (<i>Nardion</i> - płaty bogate florystycznie)	Monitoring realizacji działań ochronnych w 3, 6 i 9 roku obowiązywania PZO.	Działki nr 76 i 32/5 obręb Cieszów, gmina Stare Bogaczowice	Organ sprawujący nadzór nad obszarem
	Ocena stanu zachowania siedliska według parametrów opracowanych w ramach PMŚ (raz na 5 lat).		
6430 Ziołorośla górskie (<i>Adenostylion alliariae</i>) i ziołorośla nadrzeczne	Monitoring ogólny stanu zachowania siedliska gatunku zgodnie z metodyką PMŚ GIOŚ w terminie od maja do sierpnia w 6 i 9 roku obowiązywania PZO. Podczas monitoringu ogólnego należy również skontrolować skuteczność działań ochronnych.	Wzdłuż koryta Strzegomki i Czyżynki, działki nr 430/216, 285, 71 obręb Chwaliszów gmina Stare Bogaczowice.	Organ sprawujący nadzór nad obszarem

<i>(Convolvuletaia sepium)</i>			
6510 Niżowe i górskie świeże łąki użytkowane ekstensywnie (<i>Arrhenatherion elatioris</i>)	Monitoring realizacji działań ochronnych w 3, 6 i 9 roku obowiązywania PZO.	Wybrane płaty siedliska stanowiące 5-10% powierzchni siedliska w obszarze Natura 2000.	Organ sprawujący nadzór nad obszarem
	Ocena stanu zachowania siedliska według parametrów opracowanych w ramach PMŚ (raz na 5 lat).		
7230 Górskie i nizinne torfowiska zasadowe o charakterze młak, turzycowisk i mechowisk	Monitoring realizacji działań ochronnych w 3, 6 i 9 roku obowiązywania PZO.	Działki nr 37/2, 55 obręb Cieszów gmina Stare Bogaczowice.	Organ sprawujący nadzór nad obszarem
	Monitoring ogólny stanu zachowania siedliska gatunku zgodnie z metodyką PMŚ GIOŚ w terminie od maja do sierpnia (raz na 5 lat).		
8150 Środkowoeuropejskie wyżynne rumowiska krzemianowe	Monitoring realizacji działań ochronnych oraz ocena stanu zachowania siedliska według parametrów opracowanych w ramach PMŚ w 6 i 9 roku obowiązywania PZO.	Oddziały 216 i, k Nadleśnictwo Jawor	Organ sprawujący nadzór nad obszarem
8220 Ściany skalne i urwiska krzemianowe ze zbiorowiskami z <i>Androsacion vandellii</i>	Monitoring realizacji działań ochronnych oraz ocena stanu zachowania siedliska według parametrów opracowanych w ramach PMŚ w 6 i 9 roku obowiązywania PZO (na 20% stanowisk na innych powierzchniach w każdym roku prowadzonych badań).	Oddziały 200 j, k, 206 c, d, 208 l, m, n, 212 d, f, 213 f, 214 b, d, f, g, h, 216 b, c, d, 217 o, n, 203 a, b, c, 198b, c, 209 b, c, f, g, h, i Nadleśnictwo Jawor; Oddział 2 c Nadleśnictwo Wałbrzych	Organ sprawujący nadzór nad obszarem

9170 Grąd środkowoeuropejski i subkontynentalny (<i>Galio-Carpinetum</i> , <i>Tilio-Carpinetum</i>)	Monitoring realizacji działań ochronnych w 6 i 9 roku obowiązywania PZO.	Oddziały 197 a, b, f, g, h, i, j, k, 198 a, b, c, d, 199 k, 200 i, j, k, p, s, t, 201 a, c, d, f, g, h, i, 202 a, b, c, f, 203a, b, c, d, f, g, h, 204 a, b, c, d, f, g, 205 a, b, c, d, f, 206 a, b, c, d, 211 d, f, h, i, j, k, r, s, 212 f, h, i, j, k, 216 d, f, g, h, 217 l, n, o, p, r, s, t, w, x, y, z, ax, bx, cx Nadleśnictwo Jawor; Oddziały 5 a, b, c, f, g, h, i, 35 d, f, g Nadleśnictwo Wałbrzych	Organ sprawujący nadzór nad obszarem
	Ocena stanu zachowania siedlisk zgodnie z metodyką PMS po 6 i 9 latach obowiązywania PZO.	Wybrane płyty siedliska stanowiące 5-10% powierzchni siedliska w obszarze Natura 2000, w każdym ze wskazanych terminów inne.	
*9180 Jaworzyny i lasy klonowo-lipowe na stokach i zboczach (<i>Tilio plathyphyllis-Acerion pseudoplatani</i>)	Ocena stanu zachowania siedlisk zgodnie z metodyką PMS po 6 i 9 latach obowiązywania PZO.	Wybrane płyty siedliska stanowiące 30% powierzchni siedliska w obszarze Natura 2000, w każdym ze wskazanych terminów inne.	Organ sprawujący nadzór nad obszarem
9190 Kwaśne dąbrowy (<i>Quercion roboretraeae</i>)	Monitoring realizacji działań ochronnych w 6 i 9 roku obowiązywania PZO.	Oddziały 1a, b, c, d, f, 2 b, c, d, f, g, h, 3a, b, c, d, f 4 a, b, c, d, f, g 5 a, b, d Nadleśnictwo Wałbrzych; Oddziały 203 c, 208 k, l, m, n, 209 c, h, j, 210 f, g, h, k, l, m, n, o, 211 f, i, l, m, n, o, p, 213 k, 214 b, d, g, 215 a, b c 216 a, b, c, d, f, h, i, 35 f, g, h, i, 39a, b, c, d, f, g, h, i, j, k, 40 a, b Nadleśnictwo Jawor	Organ sprawujący nadzór nad obszarem
	Ocena stanu zachowania siedlisk zgodnie z metodyką PMS po 6 i 9 latach obowiązywania PZO	Wybrane płyty siedliska stanowiące 5-10% powierzchni siedliska w obszarze Natura 2000, w każdym ze wskazanych terminów inne.	

*91E0 Łęgi wierzbowe, topolowe, olszowe i jesionowe (<i>Salicetum albo-fragilis</i> , <i>Populetum albae</i> , <i>Alnenion glutinoso-incanae</i>) i olsy źródłiskowe	Monitoring realizacji działań ochronnych w 6 i 9 roku obowiązywania PZO.	Przy ujściu Strzegomki do zbiornika, przy ujściu Czyżynki do Strzegomki oraz w obrębie działki nr 59/4 obręb Cieszów gmina Stare Bogaczowice i 430/216 obręb Chwaliszów, gmina Stare Bogaczowice	Organ sprawujący nadzór nad obszarem
	Ocena stanu zachowania siedlisk zgodnie z metodyką PMS po 6 i 9 latach obowiązywania PZO.	Działki nr 427/207, 112, 113/1, 113/2, 114, 116/1, 116/3, 118, 119, 120, 121/2, 128/2, 129/3, 278, 279, 280, 281, 284, 285, 286, 288, 289, 290, 292, 430/216, 431/216, 432/217, 444, obręb Chwaliszów, gmina Dobromierz; Działki nr 229, 230, 32/3, 32/4, 32/5, 56/35, 59/2, 59/4, 59/5, obręb Cieszów 411, 418, 420 obręb Struga, gmina Stare Bogaczowice, działka nr 285 obręb Pietrzyków, gmina Dobromierz, Oddziały 215 b, 207 d, g, i, j, n, o, 209 a, b, 216 f, h, i, m, 217 b, c, g, h, i, j, k, l, p, s, t, y, z Nadleśnictwo Jawor oraz Oddziały 35 f, h, i, 39 g Nadleśnictwo Wałbrzych	
*91I0 Ciepłolubne dąbrowy (<i>Quercetalia pubescenti-petraeae</i>)	Ocena stanu zachowania siedlisk zgodnie z metodyką PMS po 6 i 9 latach obowiązywania PZO	Wybrane płaty siedliska stanowiące 30% powierzchni siedliska w obszarze Natura 2000, w każdym ze wskazanych terminów inne.	Organ sprawujący nadzór nad obszarem
6179 Modraszek nausitous <i>Maculinea (Phengaris) nausitous</i>	Monitoring realizacji działań ochronnych w 3, 6 i 9 roku obowiązywania PZO.	Działka nr 30 obręb Chwaliszów gmina Stare Bogaczowice	Organ sprawujący nadzór nad obszarem
	Monitoring ogólny stanu zachowania siedliska gatunku oraz monitoring realizacji działań ochronnych zgodnie z metodyką PMS GIOŚ w terminie od maja do sierpnia w 6 i 9 roku		

	obowiązywania PZO.		
1337 Bóbr europejski <i>Castor fiber</i>	Monitoring co 5 lat w obrębie co najmniej 70% dostępnych siedlisk. Liczenie stanowisk rodzinnych w okresie jesień-zima w celu określenia liczebności oraz zagęszczenia populacji. Określenie dostępności zimowej bazy pokarmowej.	Strzegomka i Czyżynka	Organ sprawujący nadzór nad obszarem
1355 Wydra <i>Lutra lutra</i>	Monitoring co 5 lat. Tropienia zimowe po ponowie w celu ustalenia liczby osobników zasiedlających Obszar i uzupełniająco monitoring na transektach w celu określenia wskaźnika aktywności gatunku. Transekty powinny pokrywać co najmniej 70% dostępnych siedlisk gatunku w Obszarze.	Strzegomka i Czyżynka	Organ sprawujący nadzór nad obszarem
1318 Nocek łydkowłosy <i>Myotis dasycneme</i>	Monitoring żerowiska gatunku w okresie maj – październik co 5 lat obowiązywania PZO- detektorowanie, odłowy nietoperzy w sieci.	Oddziały 1, 2, 3, 4, 5, 35 Nadleśnictwo Wałbrzych, Oddziały 197, 198, 199, 200, 201, 202, 204, 205, 206, 210, 211, 212, 214, 215, 216, 217 Nadleśnictwo Jawor, linia brzegowa zbiornika Dobromierz	Organ sprawujący nadzór nad obszarem

Dotyczące uzupełnienia stanu wiedzy o przedmiotach ochrony i uwarunkowaniach ich ochrony			
6177 Modraszek telejus <i>Maculinea (Phengaris) teleius</i>	Uzupełnienie stanu wiedzy w zakresie parametrów populacji gatunku	Cały Obszar Natura 2000	Organ sprawujący nadzór nad obszarem
*6210 Murawy kserotermiczne <i>(Festuco-Brometea</i> i ciepłolubne murawy z <i>Asplenion septentrionalis-Festucion pallescentis)</i>	Uzupełnienie stanu wiedzy w zakresie parametrów siedliska przyrodniczego.	W części obszaru która została powiększona w 2013 r.	Organ sprawujący nadzór nad obszarem

Załącznik nr 6 do zarządzenia
Regionalnego Dyrektora Ochrony Środowiska
we Wrocławiu z dnia 9 maja 2014 r.

Wskazania do zmian w istniejącym miejscowym planie zagospodarowania przestrzennego gminy Dobromierz z wyłączeniem wsi Szymanów dotyczące eliminacji lub ograniczenia zagrożeń wewnętrznych, lub zewnętrznych, niezbędne dla utrzymania lub odtworzenia właściwego stanu ochrony siedlisk przyrodniczych oraz gatunków zwierząt i ich siedlisk, dla których ochrony wyznaczono obszar Natura 2000.

Nazwa dokumentu	Wskazania do zmiany
Uchwała Nr VIII/44/03 Rady Gminy Dobromierz z dnia 28 marca 2003 r. w sprawie uchwalenia miejscowego planu zagospodarowania przestrzennego gminy Dobromierz z wyłączeniem wsi Szymanów.	Dla działki nr 275 oraz części działek nr 325, części działki nr 258 obręb Jaskulin, gmina Dobromierz (teren planowanych dolesień) należy dodać zapis „nasadzenia wyłącznie występującymi lokalnie gatunkami rodzimych drzew liściastych”.