



DZIENNIK URZĘDOWY

WOJEWÓDZTWA DOLNOŚLĄSKIEGO

Wrocław, dnia 3 kwietnia 2014 r.

Poz. 1685

ZARZĄDZENIE REGIONALNEGO DYREKTORA OCHRONY ŚRODOWISKA WE WROCŁAWIU

z dnia 1 kwietnia 2014 r.

w sprawie ustanowienia planu zadań ochronnych dla obszaru Natura 2000 Kamionki PLH020005

Na podstawie art. 28 ust. 5 ustawy z dnia 16 kwietnia 2004 r. o ochronie przyrody (Dz. U. z 2013 r., poz. 627, 628 i 842) zarządza się, co następuje:

§ 1. 1. Ustanawia się plan zadań ochronnych dla obszaru Natura 2000 Kamionki PLH020005, zwanego dalej „obszarem Natura 2000”.

2. Plan zadań ochronnych obejmuje cały obszar Natura 2000.

§ 2. Opis granic obszaru Natura 2000, w postaci współrzędnych punktów załamania w układzie współrzędnych płaskich prostokątnych PL-1992, określa załącznik nr 1 do zarządzenia.

§ 3. Mapę obszaru Natura 2000 stanowi załącznik nr 2 do zarządzenia.

§ 4. Identyfikację istniejących i potencjalnych zagrożeń dla zachowania właściwego stanu ochrony siedlisk przyrodniczych oraz gatunków roślin i zwierząt i ich siedlisk, będących przedmiotami ochrony, określa załącznik nr 3 do zarządzenia.

§ 5. Cele działań ochronnych, określa załącznik nr 4 do zarządzenia.

§ 6. Działania ochronne ze wskazaniem podmiotów odpowiedzialnych za ich wykonanie i obszarów ich wdrażania, określa załącznik nr 5 do zarządzenia.

§ 7. Wskazania do zmian w istniejącym studium uwarunkowań i kierunków zagospodarowania przestrzennego zespołu miast Dzierżoniów, Bielawa, Pieszycy, dotyczące eliminacji lub ograniczenia zagrożeń wewnętrznych lub zewnętrznych, niezbędne dla utrzymania lub odtworzenia właściwego stanu ochrony siedlisk przyrodniczych oraz gatunków roślin i zwierząt, dla których ochrony wyznaczono obszar Natura 2000, określa załącznik nr 6 do zarządzenia.

§ 8. Zarządzenie wchodzi w życie po upływie 14 dni od dnia ogłoszenia w Dzienniku Urzędowym Województwa Dolnośląskiego.

Regionalny Dyrektor Ochrony Środowiska we Wrocławiu:

M. Jęcz

Załącznik nr 1 do zarządzenia
Regionalnego Dyrektora Ochrony Środowiska
we Wrocławiu z dnia 1 kwietnia 2014 r.

**Opis granic obszaru Natura 2000 Kamionki PLH020005 w postaci współrzędnych punktów załamania
w układzie współrzędnych płaskich prostokątnych PL-1992.**

Lp.	X	Y
1	326104,79	315350,39
2	326104,55	315342,42
3	326103,02	315338,55
4	326107,29	315339,11
5	326112,77	315343,79
6	326126,96	315353,46
7	326135,66	315356,44
8	326155,17	315361,44
9	326161,29	315365,95
10	326170,16	315368,85
11	326175,88	315370,95
12	326181,44	315369,42
13	326184,58	315366,68
14	326192,48	315368,45
15	326201,43	315374,01
16	326212,31	315373,29

Lp.	X	Y
17	326224,56	315373,61
18	326227,38	315373,61
19	326242,29	315376,83
20	326255,74	315378,36
21	326262,68	315381,99
22	326271,62	315381,18
23	326265,58	315375,87
24	326274,28	315297,13
25	326279,28	315252,07
26	326324,73	315275,45
27	326338,19	315280,44
28	326352,13	315285,76
29	326366,32	315291,08
30	326370,91	315292,94
31	326405,00	315300,43
32	326405,24	315274,08

Lp.	X	Y
33	326408,47	315261,34
34	326413,79	315235,15
35	326408,79	315199,93
36	326417,17	315122,97
37	326407,90	315119,18
38	326410,40	315111,36
39	326420,72	315114,42
40	326427,49	315116,68
41	326458,76	315127,56
42	326450,21	315065,58
43	326447,47	315045,03
44	326446,67	315041,08
45	326445,46	315033,19
46	326442,32	315011,91
47	326440,54	314999,34
48	326443,44	314996,76

Lp.	X	Y
49	326451,26	314944,29
50	326455,05	314917,62
51	326458,84	314887,23
52	326459,40	314883,04
53	326459,97	314862,25
54	326455,05	314832,91
55	326451,91	314806,88
56	326450,21	314793,91
57	326448,93	314780,85
58	326447,72	314762,07
59	326445,86	314745,39
60	326444,81	314737,65
61	326445,38	314729,11
62	326412,74	314728,22
63	326394,12	314727,68
64	326375,78	314724,05

Lp.	X	Y
65	326370,05	314712,39
66	326366,99	314689,66
67	326359,54	314682,97
68	326353,43	314682,40
69	326338,72	314695,96
70	326324,97	314726,34
71	326320,38	314735,51
72	326308,54	314750,03
73	326296,12	314754,42
74	326277,97	314757,67
75	326274,53	314756,90
76	326260,40	314758,62
77	326247,79	314758,43
78	326232,89	314753,08
79	326231,17	314743,53
80	326237,09	314748,69
81	326247,98	314753,66
82	326256,77	314753,85
83	326273,20	314752,13
84	326293,45	314746,78
85	326303,38	314740,86
86	326315,80	314716,98
87	326301,47	314715,64

Lp.	X	Y
88	326298,41	314693,10
89	326311,40	314664,63
90	326286,38	314657,95
91	326290,01	314645,34
92	326273,58	314633,50
93	326251,80	314587,27
94	326244,92	314574,06
95	326252,59	314570,91
96	326273,62	314569,96
97	326295,39	314572,70
98	326306,96	314561,97
99	326309,59	314554,29
100	326303,60	314515,81
101	326301,60	314503,50
102	326298,34	314501,61
103	326291,19	314495,19
104	326284,98	314486,99
105	326276,67	314465,22
106	326261,53	314435,04
107	326260,27	314432,41
108	326250,59	314412,33
109	326234,36	314379,40
110	326229,00	314367,41

Lp.	X	Y
111	326221,74	314357,95
112	326211,49	314342,80
113	326207,94	314337,52
114	326205,26	314329,71
115	326191,06	314330,89
116	326177,10	314328,69
117	326156,67	314323,56
118	326111,72	314323,87
119	326103,51	314323,56
120	326088,53	314324,19
121	326075,83	314325,77
122	326052,88	314329,00
123	326018,18	314334,29
124	325998,46	314336,89
125	325974,25	314339,49
126	325965,25	314340,28
127	325934,57	314345,49
128	325926,06	314346,12
129	325920,06	314345,41
130	325902,40	314337,76
131	325866,04	314320,96
132	325855,15	314315,67
133	325849,24	314310,94

Lp.	X	Y
134	325846,08	314300,06
135	325837,72	314301,71
136	325781,82	314325,42
137	325761,55	314334,09
138	325771,54	314360,60
139	325771,71	314361,00
140	325783,69	314426,74
141	325750,03	314433,44
142	325744,26	314434,59
143	325754,39	314476,15
144	325767,30	314518,79
145	325772,54	314536,10
146	325785,09	314577,56
147	325785,13	314577,68
148	325817,00	314575,02
149	325896,15	314551,04
150	325930,20	314600,12
151	326018,81	314579,15
152	326044,09	314629,60
153	325980,24	314666,87
154	325888,52	314678,32
155	325887,22	314678,48
156	325885,83	314678,65

Lp.	X	Y
157	325883,25	314684,24
158	325815,22	314696,73
159	325788,70	314702,42
160	325760,63	314708,44
161	325727,42	314711,71
162	325685,83	314715,45
163	325660,99	314717,68
164	325648,09	314766,39
165	325646,31	314770,95
166	325646,05	314771,63
167	325627,54	314819,22
168	325596,80	314865,71
169	325566,22	314917,19

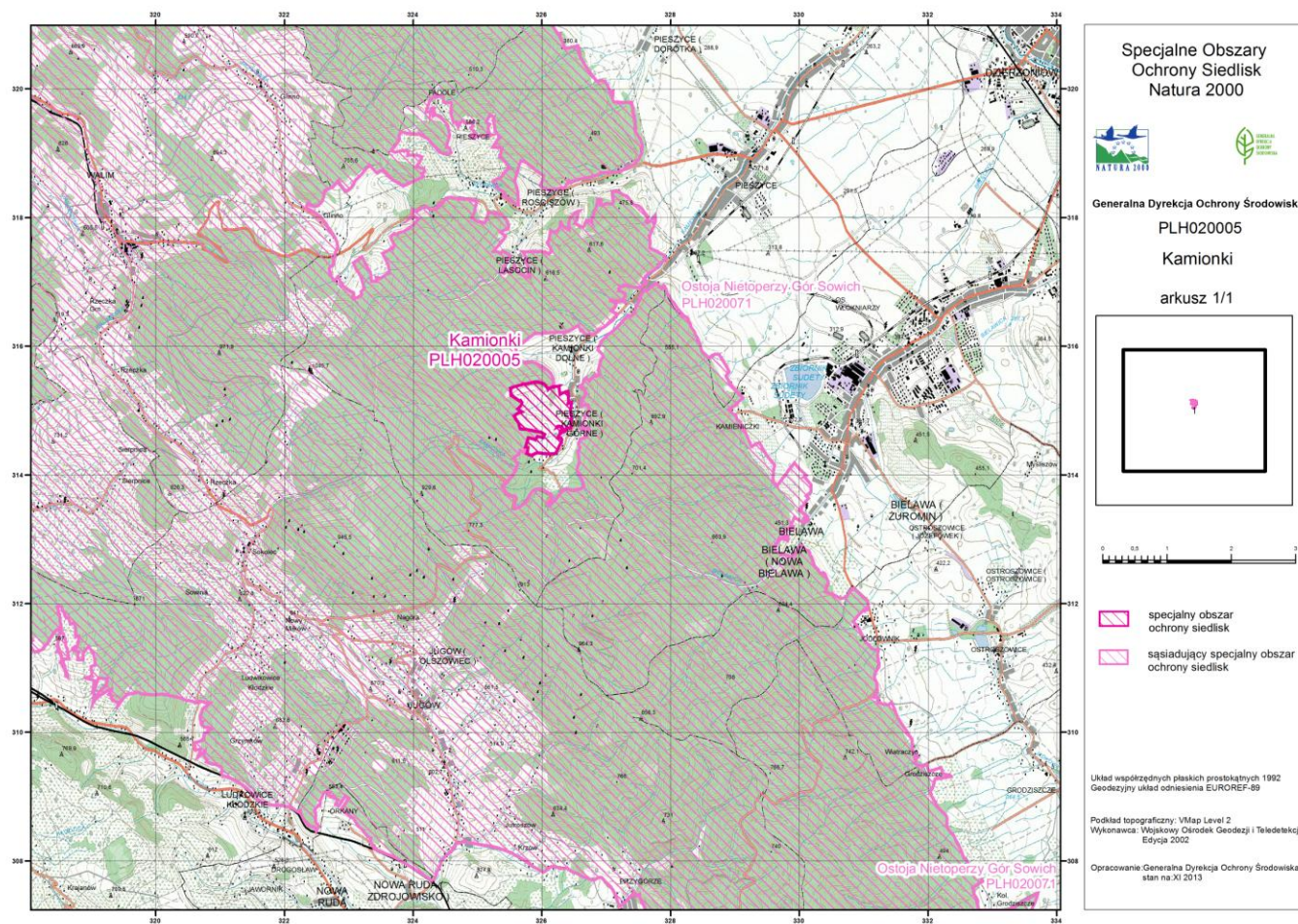
Lp.	X	Y
170	325584,79	314927,09
171	325609,93	314953,19
172	325687,29	314979,73
173	325656,47	315001,71
174	325654,99	315002,77
175	325621,89	315026,37
176	325671,65	315073,09
177	325681,08	315090,04
178	325684,25	315095,73
179	325689,64	315125,28
180	325666,89	315157,94
181	325651,86	315152,47
182	325527,06	315235,89

Lp.	X	Y
183	325517,44	315236,94
184	325512,63	315344,07
185	325513,68	315344,76
186	325514,73	315345,44
187	325516,60	315346,65
188	325549,79	315368,17
189	325597,83	315380,49
190	325689,11	315403,91
191	325693,05	315411,21
192	325693,71	315411,29
193	325712,44	315413,58
194	325763,87	315418,65
195	325837,89	315433,41

Lp.	X	Y
196	325889,01	315440,72
197	325915,71	315441,20
198	325949,22	315441,80
199	325978,26	315434,50
200	325989,77	315431,61
201	326021,36	315420,21
202	326023,58	315418,59
203	326035,15	315410,12
204	326042,83	315404,65
205	326050,41	315399,24
206	326080,23	315355,21
207	326103,85	315350,01
208	326104,79	315350,39

Załącznik nr 2 do zarządzenia
Regionalnego Dyrektora Ochrony Środowiska
we Wrocławiu z dnia 1 kwietnia 2014 r.

Mapa obszaru Natura 2000 Kamionki PLH020005.



Załącznik nr 3 do zarządzenia
Regionalnego Dyrektora Ochrony Środowiska
we Wrocławiu z dnia 1 kwietnia 2014 r.

Identyfikacja istniejących i potencjalnych zagrożeń dla zachowania właściwego stanu ochrony siedlisk przyrodniczych oraz gatunków roślin i zwierząt i ich siedlisk będących przedmiotami ochrony.

Przedmiot ochrony	Zagrożenia	Opis zagrożenia
6210 Murawy kserotermiczne (<i>Festuco-Brometea</i> i ciepłolubne murawy z <i>Asplenion septentrionalis-Festucion pallentis</i>)	<u>Zagrożenia istniejące:</u> X Brak zagrożeń.	
	<u>Zagrożenia potencjalne:</u> K02 Ewolucja biocenotyczna, sukcesja. A04 Wypas.	Rezygnacja z zabiegów pratotechnicznych spowoduje sukcesję naturalną. Nadmierny wypas.
*6230 Górskie i niżowe murawy bliźniczkowe (<i>Nardion</i> - płaty bogate florystycznie)	<u>Zagrożenia istniejące:</u> I02 Problematiczne gatunki rodzime.	Ekspansja borówki czarnej <i>Vaccinium myrtillus</i> świadczy o zakwaszeniu siedliska.
	<u>Zagrożenia potencjalne:</u> A04.03 Zarzucenie pasterstwa, brak wypasu.	Rezygnacja z wypasu spowoduje utratę siedliska.
6510 Niżowe i górskie świeże łąki użytkowane ekstensywnie (<i>Arrhenatherion elatioris</i>)	<u>Zagrożenia istniejące:</u> K02.01 Ewolucja biocenotyczna (sukcesja naturalna). A04 Wypas.	Część płatów siedliska w wyniku zaprzestania użytkowania zarasta ekspansywnymi gatunkami drzew i krzewów. Nadmierny wypas.
	<u>Zagrożenia potencjalne:</u> K02 Ewolucja biocenotyczna, sukcesja.	Rezygnacja z zabiegów pratotechnicznych może spowodować sukcesję naturalną. Zaprzestanie obecnego ekstensywnego użytkowania rolniczego łąk z siedliskami będzie skutkowało wkraczaniem krzewów i nalotu drzew oraz gatunków obcych geograficznie.

9110 Kwaśne buczyny (<i>Luzulo-Fagetum</i>)	<u>Zagrożenia istniejące:</u> J03.01 Zmniejszenie lub utrata określonych cech siedliska.	Zbyt mały udział martwego drewna, ujednoczenie struktury wiekowej.
	<u>Zagrożenia potencjalne:</u> X Brak zagrożeń.	
*91E0 Łęgi wierzbowe, topolowe, olszowe i jesionowe (<i>Salicetum albo-fragilis</i> , <i>Populetum albae</i> , <i>Alnenion glutinoso-incanae</i>) i olsy źródłiskowe	<u>Zagrożenia istniejące:</u> X Brak zagrożeń.	
	<u>Zagrożenia potencjalne:</u> B02.02 Wycinka lasu.	Siedlisko w fazie rozwoju, występuje na gruntach nieleśnych.
8220 Ściany skalne i urwiska krzemianowe ze zbiorowiskami z <i>Androsacion vandellii</i>	<u>Zagrożenia istniejące:</u> X Brak zagrożeń.	Nie analizowano zagrożeń dla siedliska, ponieważ w trakcie prac terenowych nie potwierdzono występowania siedliska w obszarze i nie ma perspektyw na jego występowanie w przyszłości - planowana aktualizacja SDF i usunięcie siedliska z listy przedmiotów ochrony.
	<u>Zagrożenia potencjalne:</u> X Brak zagrożeń.	
6179 Modraszek nausitous <i>Maculinea (Phengaris) nausithous</i>	<u>Zagrożenia istniejące:</u> X Brak zagrożeń.	
	<u>Zagrożenia potencjalne:</u> K02 Ewolucja biocenotyczna, sukcesja	Rezygnacja z zabiegów pratotechnicznych spowoduje sukcesję naturalną.

4066 Zankcica serpentynowa <i>Asplenium adulerinum</i>	<u>Zagrożenia istniejące:</u> A04 Wypas. I01 Obce gatunki inwazyjne. K02 Ewolucja biocenotyczna, sukcesja.	<p>W roku 2012 część stanowiska została włączona do pastwiska dla koni, co spowodowało zanieczyszczenie i eutrofizację stanowiska.</p> <p>Występowanie inwazyjnego gatunku – niecierpka drobnokwiatowego <i>Impatiens parviflora</i> (zagrożenie praktycznie niemożliwe do wyeliminowania z uwagi na biologię i powszechność występowania gatunku).</p> <p>Nadmierne zacienienie przez podrost drzew liściastych i dojrzały drzewostan sosnowy.</p>
	<u>Zagrożenia potencjalne:</u> X Brak zagrożeń.	

Załącznik nr 4 do zarządzenia
Regionalnego Dyrektora Ochrony Środowiska
we Wrocławiu z dnia 1 kwietnia 2014 r.

Cele działań ochronnych.

Lp.	Przedmiot ochrony	Cele działań ochronnych
1	6210 Murawy kserotermiczne (<i>Festuco-Brometea</i> i ciepłolubne murawy z <i>Asplenion septentrionalis-Festucion pallentis</i>)	1. Przywracanie właściwego stanu zachowania (FV) siedliska.
2	*6230 Górskie i niżowe murawy bliźniczkowe (<i>Nardion</i> - płaty bogate florystycznie)	1. Utrzymanie istniejącego właściwego stanu zachowania siedliska (FV). 2. Przywracanie właściwego stanu zachowania siedliska (FV).
3	6510 Niżowe i górskie świeże łąki użytkowane ekstensywnie (<i>Arrhenatherion elatioris</i>)	1. Utrzymanie właściwego stanu zachowania siedliska (FV). 2. Poprawa istniejącego złego (U2) i niezadawalającego (U1) stanu zachowania płatów siedliska w kierunku właściwego stanu zachowania (FV).
4	9110 Kwaśne buczyny (<i>Luzulo-Fagetum</i>)	1. Przywracanie właściwego stanu zachowania siedliska (FV).
5	*91E0 Łęgi wierzbowe, topolowe, olszowe i jesionowe (<i>Salicetum albo-fragilis</i> , <i>Populetum albae</i> , <i>Alnenion glutinoso-incanae</i>) i olsy źródliskowe	1. Przywracanie właściwego stanu zachowania siedliska (FV).
6	8220 Ściany skalne i urwiska krzemianowe ze zbiorowiskami z <i>Androsacion vandellii</i>	1. Nie analizowano celów działań ochronnych dla siedliska, ponieważ w trakcie prac terenowych nie potwierdzono występowania siedliska w obszarze i nie ma perspektyw na jego występowania w przyszłości – planowana aktualizacja SDF i usunięcie siedliska z listy przedmiotów ochrony.
7	6179 Modraszki nausitous <i>Maculinea (Phengaris) nausithous</i>	1. Utrzymanie właściwego stanu zachowania gatunku (FV). 2. Utrzymanie struktury i powierzchni siedliska gatunku.
8	4066 Zanozica serpentina <i>Asplenium adulterinum</i>	1. Utrzymanie właściwego stanu zachowania gatunku (FV). 2. Lokalna poprawa struktury i funkcji siedliska gatunku.

Załącznik nr 5 do zarządzenia
Regionalnego Dyrektora Ochrony Środowiska
we Wrocławiu z dnia 1 kwietnia 2014 r.

Działania ochronne ze wskazaniem podmiotów odpowiedzialnych za ich wykonanie i obszarów ich wdrażania.

Przedmiot ochrony	Działania ochronne	Obszar wdrażania	Podmiot odpowiedzialny za wykonanie
Działania dotyczące ochrony czynnej siedlisk przyrodniczych, gatunków roślin, zwierząt i ich siedlisk oraz związane z utrzymaniem lub modyfikacją metod gospodarowania			
6210 Murawy kserotermiczne (<i>Festuco-Brometea</i> i ciepłolubne murawy z <i>Asplenion septentrionalis-Festucion pallentis</i>)	Działania obligatoryjne		
	Zachowanie siedlisk przyrodniczych i siedlisk gatunków stanowiących przedmioty ochrony, położonych na trwałych użytkach zielonych.	Działki nr: 351, 352/2, 353 (nr stanowiska 25) obręb Kamionki	Właściciel lub posiadacz obszaru
	Ekstensywne użytkowanie kośne, kośno-pastwiskowe, pastwiskowe trwałych użytków zielonych.		
	Działania fakultatywne		
Ekstensywne użytkowanie kośne lub kośno-pastwiskowe (nie więcej niż jeden pokos rocznie, koszenie po 15 lipca), możliwy umiarkowanie intensywny wypas przy obsadzie do 0,5 DJP/ha, maksymalne obciążenie pastwiska do 5 DJP/ha (2,5 t/ha).	Działki nr: 351, 352/2, 353 (nr stanowiska 25) obręb Kamionki	Właściciel lub posiadacz obszaru na podstawie umowy zawartej z organem sprawującym nadzór nad obszarem Natura 2000 albo na podstawie zobowiązania podjętego w związku z korzystaniem z programów wsparcia z tytułu dochodowości	
*6230 Górskie i niżowe murawy bliźniczkowe (<i>Nardion</i> - płaty bogate florystycznie)	Działania obligatoryjne		
	Zachowanie siedlisk przyrodniczych i siedlisk gatunków stanowiących przedmioty ochrony, położonych na trwałych użytkach zielonych.	Działki nr: 345/1, 351, 352/2 (nr stanowiska 8), 317, 315 (nr stanowiska 10), 323/3, 323/4, 323/5 (nr stanowiska 20), 330, 329 (nr stanowiska 22) obręb Kamionki	Właściciel lub posiadacz obszaru
	Ekstensywne użytkowanie pastwiskowe trwałych użytków zielonych.		
	Działania fakultatywne		
Przywracanie właściwego stanu siedliska poprzez usunięcie nalotu drzew i krzewów z zarastających muraw.	Działki nr: 317, 315 (nr stanowiska 10) obręb Kamionki	Właściciel lub posiadacz obszaru na podstawie umowy zawartej z organem sprawującym nadzór nad obszarem Natura 2000 albo na podstawie zobowiązania podjętego w związku z korzystaniem z programów wsparcia z tytułu dochodowości	

	Przywrócenie na stanowiskach muraw bliźniczkowych ekstensywnego wypasu w sezonie pastwiskowym od 1 maja do 15 października z obsadą do 0,5 DJP/ha, maksymalne obciążenie pastwiska do 5 DJP ha (2,5 t/ha).	Działki nr: 345/1, 351, 352/2 (nr stanowiska 8), 317, 315 (nr stanowiska 10), 323/3, 323/4, 323/5 (nr stanowiska 20), 330, 329 (nr stanowiska 22) obręb Kamionki	Właściciel lub posiadacz obszaru na podstawie umowy zawartej z organem sprawującym nadzór nad obszarem Natura 2000 albo na podstawie zobowiązania podjętego w związku z korzystaniem z programów wsparcia z tytułu dochodowości
6510 Nizowe i górskie świeże łąki użytkowane ekstensywnie (<i>Arrhenatherion elatioris</i>)	Działania obligatoryjne		
	Zachowanie siedlisk przyrodniczych i siedlisk gatunków stanowiących przedmioty ochrony, położonych na trwałych użytkach zielonych.	Działki nr: 337, 340, 341, 342, 343, 344, 345/1, 345/2, 362, 363, 364/2, 364/3, 440, 444, 445, 446, 447, 448, 450, 449 (nr stanowiska 1), 334, 336, 337, 338 (nr stanowiska 2), 334, 335, 336 (nr stanowiska 3), 329, 330, 334, 335 (nr stanowiska 4), 329, 330 (nr stanowiska 5), 314/1, 329, 331 (nr stanowiska 6), 313/2, 332, 345/1, 346, 347, 348, 350, 351, 352/2, 353, 354, 355, 357, 356 (nr stanowiska 7), 308/2, 310, 311, 312, 313/1, 314/2, 315, 316, 495, 348 (nr stanowiska 9), 314/2, 315, 316 (nr stanowiska 11), 314/1, 317, 318, 328, 322/1 (nr stanowiska 12), 328 (nr stanowiska 13), 295, 306/2, 306/6, 306/9, 318, 319/1, 320, 319/2 (nr stanowiska 15), 296/1, 296/2, 297/1, 297/2, 298, 304, 305, 306/3, 306/4, 306/7, 306/8, 495, 306/9 (nr stanowiska 17), 295, 321, 323/2, 323/3, 323/4, 323/5, 324, 325, 328, 326 (nr stanowiska 18), 323/2, 324, 325, 328, 326 (nr stanowiska 19), 323/5, 323/4 (nr stanowiska 21), 363 (nr stanowiska 23), 323/5, 323/2 (nr stanowiska 24) obręb Kamionki	Właściciel lub posiadacz obszaru
	Ekstensywne użytkowanie kośne, kośno-pastwiskowe trwałych użytków zielonych.		

Działania fakultatywne			
	Przywracanie właściwego stanu siedliska: jednorazowa wycinka drzew i krzewów, a następnie koszenie raz na 2-3 lata w celu ochrony krwiściągu - rośliny żywicielskiej modraszka w okresie jesiennym.	Działki nr: 295, 306/2, 306/6, 306/9, 318, 319/1, 320, 319/2 (nr stanowiska 15) obręb Kamionki	Właściciel lub posiadacz obszaru na podstawie umowy zawartej z organem sprawującym nadzór nad obszarem Natura 2000 albo na podstawie zobowiązania podjętego w związku z korzystaniem z programów wsparcia z tytułu dochodowości
	Przywracanie właściwego stanu siedliska: jednorazowa wycinka drzew i krzewów, a następnie ekstensywne użytkowanie kośne lub kośno-pastwiskowe.	Działki nr: 363 (nr stanowiska 23), 329, 330 (nr stanowiska 5), 323/5, 323/4 (nr stanowiska 21), 323/5, 323/2 (nr stanowiska 24) obręb Kamionki	Właściciel lub posiadacz obszaru na podstawie umowy zawartej z organem sprawującym nadzór nad obszarem Natura 2000 albo na podstawie zobowiązania podjętego w związku z korzystaniem z programów wsparcia z tytułu dochodowości
	Użytkowanie ekstensywne kośne, koszenie działek w terminie od 1 do 15 czerwca, drugi pokos od 1 do 30 września, z usunięciem biomasy poza teren siedliska w ciągu 14 dni od skoszenia. Koszenie na wysokości 10-15 cm. Nie należy kosić okrężnie od zewnątrz do środka koszonej powierzchni. W wypadku ekstensywnego użytkowania kośno-pastwiskowego, koszenie w terminach i warunkach jak powyżej, wypas zwierząt po pierwszym pokosie od 15 sierpnia do 15 października, obsada do 1 DJP/ha, maksymalne obciążenie pastwiska do 5 DJP/ha (2,5 t/ha). Dopuszczalny jest całoroczny wypas bydła i koni pod warunkiem stosowania wypasu naprzemiennie z użytkowaniem łąkarskim (wypas działki nie częściej niż co trzeci rok).	Działki nr: 337, 340, 341, 342, 343, 344, 345/1, 345/2, 362, 363, 364/2, 364/3, 440, 444, 445, 446, 447, 448, 450, 449 (nr stanowiska 1), 334, 336, 337, 338 (nr stanowiska 2), 334, 335, 336 (nr stanowiska 3), 329, 330, 334, 335 (nr stanowiska 4), 314/1, 329, 331 (nr stanowiska 6), 313/2, 332, 345/1, 346, 347, 348, 350, 351, 352/2, 353, 354, 355, 357, 356 (nr stanowiska 7), 308/2, 310, 311, 312, 313/1, 314/2, 315, 316, 495, 348 (nr stanowiska 9), 314/2, 315, 316 (nr stanowiska 11), 314/1, 317, 318, 328, 322/1 (nr stanowiska 12), 328 (nr stanowiska 13), 296/1, 296/2, 297/1, 297/2, 298, 304, 305, 306/3, 306/4, 306/7, 306/8, 495, 306/9 (nr stanowiska 17), 295, 321, 323/2, 323/3, 323/4, 323/5, 324, 325, 328, 326 (nr stanowiska 18), 323/2, 324, 325, 328, 326 (nr stanowiska 19) obręb Kamionki	Właściciel lub posiadacz obszaru na podstawie umowy zawartej z organem sprawującym nadzór nad obszarem Natura 2000 albo na podstawie zobowiązania podjętego w związku z korzystaniem z programów wsparcia z tytułu dochodowości
9110 Kwaśne buczyny (<i>Luzulo-Fagetum</i>)	Kontynuowanie prowadzonej gospodarki leśnej z uwzględnieniem zachowania typu siedliska.	Działki nr: 296/2, 306/2, 306/3, 306/6, 306/9, 308/2, 316, 495 (wydzielenie leśne 13-26-2-10-217-o), 317 (nr stanowiska 16) obręb Kamionki	Starostwo Powiatowe w Dzierżonowie, właściciel lub użytkownik gruntu z siedliskiem, Nadleśnictwo Świdnica

*91E0 Łęgi wierzbowe, topolowe, olszowe i jesionowe (<i>Salicetum albo-fragilis</i> , <i>Populetum albae</i> , <i>Alnenion glutinoso-incanae</i>) i olsy źródliskowe	Utrzymanie procesu rozwoju siedliska.	Działki nr: 295, 306/2, 306/6, 317, 318, 319/1, 319/2, 320, 321, 322/1, 323/3, 323/4, 324, 326, 328, 327 (nr stanowiska 14) obręb Kamionki	Starostwo Powiatowe w Dzierżonowie, właściciel lub użytkownik gruntu z siedliskiem
6179 Modraszek nausitous (<i>Maculinea (Phengaris) nausithous</i>)	Działania obligatoryjne		
	Ekstensywne użytkowanie kośne lub kośno-pastwiskowe.	Działki nr: 349, 350, 308/1, 310, 348, 344, 345/1, 361, 363, 364/2, 449, 450, 295, 306/2, 306/6, 306/9, 318, 319/1, 320, 319/2 obręb Kamionki	Właściciel lub posiadacz obszaru
	Działania fakultatywne		
	Przywracanie właściwego stanu siedliska: Jednorazowa wycinka drzew i krzewów, a następnie koszenie raz na 2-3 po 15 września.	Działki nr: 295, 306/2, 306/6, 306/9, 318, 319/1, 320, 319/2 obręb Kamionki	Właściciel lub posiadacz obszaru na podstawie umowy zawartej z organem sprawującym nadzór nad obszarem Natura 2000 albo na podstawie zobowiązania podjętego w związku z korzystaniem z programów wsparcia z tytułu dochodowości
	Koszenie raz na 2-3 lata, po 15 września w celu ochrony krwiściagu - rośliny żywicielskiej modraszka w okresie jesiennym.	Działki nr: 349, 350, 308/1, 310 obręb Kamionki	Właściciel lub posiadacz obszaru na podstawie umowy zawartej z organem sprawującym nadzór nad obszarem Natura 2000 albo na podstawie zobowiązania podjętego w związku z korzystaniem z programów wsparcia z tytułu dochodowości
4066 Zanokcica serpentynowa (<i>Asplenium adulterinum</i>)	Wyłączenie z użytkowania pastwiskowego stanowiska gatunku poprzez przesunięcie istniejącego ogrodzenia poza płat z siedliskiem gatunku. Wskazane jest wykonanie trwałego ogrodzenia z belek drewnianych. Odgradzenie stanowiska gatunku w celu zabezpieczenia go przed zniszczeniem przez zwierzęta hodowlane. Dostosowanie siedliska dla przedmiotu ochrony. Stopniowe usuwanie pojedynczych okazów sosny oraz podrostu drzew liściastych (głównie klonu zwyczajnego) w celu utrzymania zacienienia w granicach 30-60% na stanowisku paproci serpentynitowych.	Działki nr: 345/1, 351, 352/2 obręb Kamionki	Właściciel lub posiadacz obszaru na podstawie umowy zawartej z organem sprawującym nadzór nad obszarem Natura 2000 albo na podstawie zobowiązania podjętego w związku z korzystaniem z programów wsparcia z tytułu dochodowości

Działania dotyczące monitoringu stanu przedmiotów ochrony oraz realizacji celów działań ochronnych			
6210 Murawy kserotermiczne (<i>Festuco-Brometea</i>) i ciepłolubne murawy z <i>Asplenion septentrionalis-Festucion pallentis</i>)	Ocena stanu zachowania siedliska według parametrów opracowanych w ramach PMS (raz na 5 lat).	Działki nr: 351, 352/2, 353 (nr stanowiska 25) obręb Kamionki	Sprawujący nadzór nad obszarem
	Kontrola płatów siedlisk w zakresie wykonanych działań ochronnych co 3 lata od roku ustanowienia PZO.		
*6230 Górskie i niżowe murawy bliźniczkowe (<i>Nardion</i> - płaty bogate florystycznie)	Ocena stanu zachowania siedliska według parametrów opracowanych w ramach PMS (raz na 5 lat).	Działki nr: 345/1, 351, 352/2 (nr stanowiska 8), 317, 315 (nr stanowiska 10), 323/3, 323/4, 323/5 (nr stanowiska 20), 330, 329 (nr stanowiska 22) obręb Kamionki	Sprawujący nadzór nad obszarem
	Kontrola płatów siedlisk w zakresie wykonanych działań ochronnych co 3 lata od roku ustanowienia PZO.		
6510 Niżowe i górskie świeże łąki użytkowane ekstensywnie (<i>Arrhenatherion elatioris</i>)	Ocena stanu zachowania siedliska według parametrów opracowanych w ramach PMS (raz na 5 lat).	Działki nr: 337, 340, 341, 342, 343, 344, 345/1, 345/2, 362, 363, 364/2, 364/3, 440, 444, 445, 446, 447, 448, 450, 449 (nr stanowiska 1), 334, 336, 337, 338 (nr stanowiska 2), 334, 335, 336 (nr stanowiska 3), 329, 330, 334, 335 (nr stanowiska 4), 329, 330 (nr stanowiska 5), 314/1, 329, 331 (nr stanowiska 6), 313/2, 332, 345/1, 346, 347, 348, 350, 351, 352/2, 353, 354, 355, 357, 356 (nr stanowiska 7), 308/2, 310, 311, 312, 313/1, 314/2, 315, 316, 495, 348 (nr stanowiska 9), 314/2, 315, 316 (nr stanowiska 11), 314/1, 317, 318, 328, 322/1 (nr stanowiska 12), 328 (nr stanowiska 13), 295, 306/2, 306/6, 306/9, 318, 319/1, 320, 319/2 (nr stanowiska 15), 296/1, 296/2, 297/1, 297/2, 298, 304, 305, 306/3, 306/4, 306/7, 306/8, 495, 306/9 (nr stanowiska 17), 295, 321, 323/2, 323/3, 323/4, 323/5, 324, 325, 328, 326 (nr stanowiska 18), 323/2, 324, 325, 328,	Sprawujący nadzór nad obszarem
	Kontrola płatów siedlisk w zakresie wykonanych działań ochronnych co 3 lata od roku ustanowienia PZO.		

		326 (nr stanowiska 19), 323/5, 323/4 (nr stanowiska 21), 363 (nr stanowiska 23), 323/5, 323/2 (nr stanowiska 24) obręb Kamionki	
9110 Kwaśne buczyny (<i>Luzulo-Fagetum</i>)	Ocena stanu zachowania siedlisk zgodnie z metodyką PMS po 6 i 9 latach obowiązywania PZO.	Działki nr: 296/2, 306/2, 306/3, 306/6, 306/9, 308/2, 316, 495, 317 (nr stanowiska 16) obręb Kamionki	Sprawujący nadzór nad obszarem
*91E0 Łęgi wierzbowe, topolowe, olszowe i jesionowe (<i>Salicetum albo-fragilis</i> , <i>Populetum albae</i> , <i>Alnenion glutinoso-incanae</i>) i olsy źródliskowe	Ocena stanu zachowania siedlisk zgodnie z metodyką PMS w 6 i 9 latach obowiązywania PZO.	Działki nr: 295, 306/2, 306/6, 317, 318, 319/1, 319/2, 320, 321, 322/1, 323/3, 323/4, 324, 326, 328, 327 (nr stanowiska 14) obręb Kamionki	Sprawujący nadzór nad obszarem
6179 Modraszek nausitous (<i>Maculinea (Phengaris) nausithous</i>)	Ocena stanu zachowania gatunku według parametrów opracowanych w ramach PMS (raz na 5 lat). Monitoring siedliska gatunku w zakresie wykonanych działań ochronnych co 3 lata od roku ustanowienia PZO.	Działki nr: 349, 350, 308/1, 310, 348, 344, 345/1, 361, 363, 364/2, 449, 450, 295, 306/2, 306/6, 306/9, 318, 319/1, 320, 319/2 obręb Kamionki	Sprawujący nadzór nad obszarem
4066 Zanokcica serpentynowa (<i>Asplenium adulterinum</i>)	Ocena stanu zachowania gatunku zgodnie z metodyką PMS co 3 lata od roku ustanowienia PZO. Monitoring siedliska gatunku w zakresie wykonanych działań ochronnych co 3 lata od roku ustanowienia PZO.	Działki nr: 345/1, 351, 352/2 obręb Kamionki	Sprawujący nadzór nad obszarem
Dotyczące uzupełnienia stanu wiedzy o przedmiotach ochrony i uwarunkowaniach ich ochrony			
8220 Ściany skalne i urwiska krzemianowe ze zbiorowiskami z <i>Androsacion vandellii</i>	Propozycja aktualizacji Standardowego Formularza Danych poprzez przygotowanie wniosku do Generalnej Dyrekcji Ochrony Środowiska o usunięcie siedliska z listy przedmiotów ochrony – nie stwierdzono występowania siedliska w obszarze w trakcie przeprowadzonych prac terenowych (występuje w granicach OZW Ostoja Nietoperzy Gór Sowich).	SDF	Sprawujący nadzór nad obszarem

Załącznik nr 6 do zarządzenia
Regionalnego Dyrektora Ochrony Środowiska
we Wrocławiu z dnia 1 kwietnia 2014 r.

Wskazania do zmian w istniejącym studium uwarunkowań i kierunków zagospodarowania przestrzennego zespołu miast Dzierżoniów, Bielawa, Pieszyce, dotyczące eliminacji lub ograniczenia zagrożeń wewnętrznych lub zewnętrznych, niezbędne dla utrzymania lub odtworzenia właściwego stanu ochrony siedlisk przyrodniczych oraz gatunków roślin i zwierząt, dla których ochrony wyznaczono obszar Natura 2000.

Nazwa dokumentu	Wskazanie do zmiany
Uchwała XXV/159/2001 z dnia 16 lutego 2001 r. Studium uwarunkowań i kierunków zagospodarowania przestrzennego zespołu miast Dzierżoniów, Bielawa, Pieszyce (Rada Miejska Pieszyce).	Działki 296/1, 296/2, 297/1, 297/2, 298 obręb Kamionki (dotychczasowa funkcja w studium MG – tereny osadnictwa górskiego i zabudowy mieszkaniowo-rekreacyjnej) należy wyłączyć z zabudowy i użytkować zgodnie z wymogami siedliska 6510.