



Załącznik nr 1 do SWZ dla zadania.:

Wykonanie zabiegów ochrony czynnej na obszarach Natura 2000: Dębniańskie Mokradła PLH020002, Dobromierz PLH020034, Żwirownie w Starej Olesznej PLH020049, Przeplatki nad Bystrzycą PLH020055, Przełomowa Dolina Nysy Łużyckiej PLH020066

WOA.261.10.2021

OPIS PRZEDMIOTU ZAMÓWIENIA

I. Opis przedmiotu zamówienia.

1. Zamówienie obejmuje przeprowadzenie prac polegających na usunięciu nalotu i podrostu drzew i krzewów wraz z usunięciem powstałej biomasy z:

1) płatów siedlisk przyrodniczych:

- 6410 Zmiennewilgotne łąki trzęślicowe (*Molinion*),
- 6510 Niżowe i górskie świeże łąki użytkowane ekstensywnie (*Arrhenatherion elatioris*),
- 7230 Górskie i nizinne torfowiska zasadowe o charakterze młak, turzycowisk i mechowisk,

2) płatów siedlisk gatunków motyli:

- 6179 modraszek nausitous *Phengaris nausithous*,
- 6177 modraszek telejus *Maculinea teleius*,

zlokalizowanych w granicach obszarów Natura 2000: Dębniańskie Mokradła PLH020002, Przeplatki nad Bystrzycą PLH020055, Przełomowa Dolina Nysy Łużyckiej PLH020066, Dobromierz PLH020034. Zamówienie obejmuje następujący zakres prac:

- 1) spotkanie z przedstawicielem Zamawiającego w miejscu prowadzenia prac w celu wskazania drzew i/lub krzewów przeznaczonych do wycinki oraz drzew i/lub krzewów, które nie podlegają wycinie i/lub wskazania obszarów, na których będą wykonywane działania ochronne,
- 2) zaznaczenie wskazanych przez Zamawiającego poszczególnych drzew i/lub krzewów i/lub obszarów, na których będą wykonywane działania ochronne za pomocą taśm i/lub farb w sprayu (kolor czerwony i zielony) dostarczonych przez Wykonawcę,
- 3) wycinkę drzew i/lub krzewów,
- 4) usunięcie powstałej w trakcie prac biomasy z płatów siedlisk przyrodniczych,
- 5) zrębkowanie powstałej w trakcie prac biomasy - dotyczy tylko działki ewidencyjnej nr 159/445 (obręb Radomierzyce, gm. Zgorzelec),
- 6) pozostawienie powstałej w trakcie prac biomasy Właścicielowi i/lub zagospodarowanie powstałej w trakcie prac biomasy zgodnie z przepisami prawa,
- 7) uprzątnięcie terenu,
- 8) przygotowanie pisemnego sprawozdania z przeprowadzonych prac zgodnie z opisem zawartym w cz. V Opisu Przedmiotu Zamówienia.

Warunki prowadzenia prac podano w cz. III i IV Opisu Przedmiotu Zamówienia.

Działania ochronne objęte zamówieniem nie wymagają uzyskania zezwolenia na usunięcie drzew i/lub krzewów. Wycinka zostanie przeprowadzona w ramach działań ochronnych wynikających z planów zadań ochronnych dla ww. obszarów Natura 2000.

Wykonawca zobowiązany jest do przestrzegania zakazu prowadzenia wycinki w okresie lęgowym większości ptaków oraz uwzględnienia cyklu życiowego i biologii ww. gatunków motyli. Uwzględniając powyższe, **wycinkę drzew i krzewów należy prowadzić w okresie od dnia 1 listopada 2021 r. do dnia 22 lutego 2022 r.** Podstawą wystawienia faktury za

wykonanie przedmiotu zamówienia jest podpisanie protokołu odbioru, które będzie możliwe nie wcześniej niż 28 lutego 2022 r.

II. Szczegółowy zakres prowadzenia prac w granicach obszaru Natura 2000:

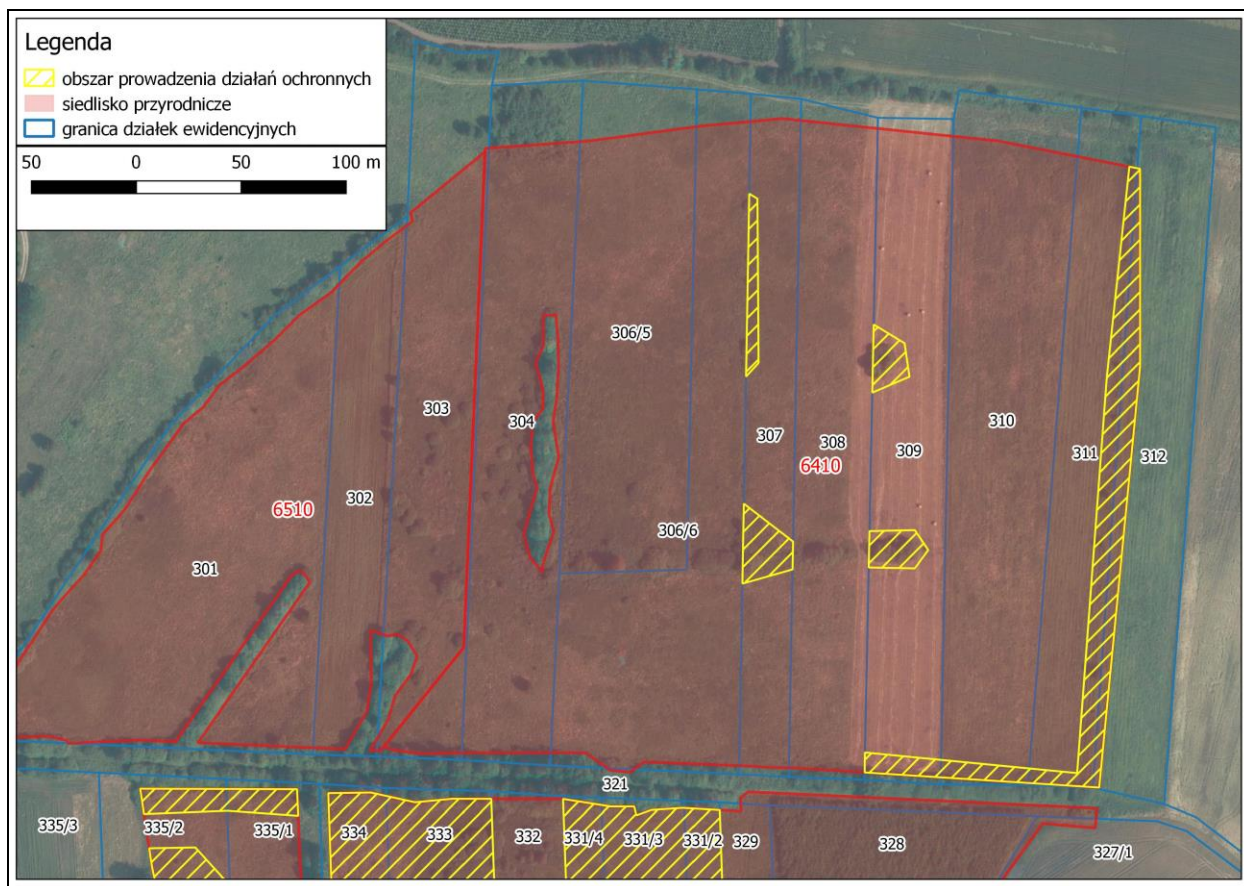
1. Wykonanie działań ochrony czynnej w granicach obszaru Natura 2000 Dębniańskie Mokradła PLH020002.

Wykonanie działań ochrony czynnej w granicach obszaru Natura 2000 Dębniańskie Mokradła PLH020002 na powierzchniach zlokalizowanych w gminach: Wińsko oraz Wołów (działki ewidencyjne nr: 307, 309, 310, 311, 312, 331/2, 331/3, 331/4, 333, 334, 335/1, 335/2, 335/3, obręb Moczydlnica Klasztorna, gm. Wińsko; 105, 106, 107, 110 obręb Dębno gm. Wołów; 299, 302, 303, 304, 539 obręb Rudno, gm. Wołów). Zamówienie obejmuje przeprowadzenie prac polegających na usunięciu nalotu i podrostu drzew i krzewów wraz z usunięciem powstałej biomasy z płatów siedlisk przyrodniczych: 6510 Niżowe i górskie świeże łąki użytkowane ekstensywnie (*Arrhenatherion elatioris*), 6410 Zmiennowilgotne łąki trzęślicowe (*Molinion*) oraz z płatu siedliska gatunków motyli: 6179 modraszek nausitous *Phengaris nausithous*, 6177 modraszek telejus *Maculinea teleius*. Działanie jest zgodne z zapisami zarządzenia Regionalnego Dyrektora Ochrony Środowiska we Wrocławiu z dnia 14 kwietnia 2014 r. w sprawie ustanowienia planu zadań ochronnych dla obszaru Natura 2000 Dębniańskie Mokradła PLH020002 (Dz. Urz. Woj. Doln. z 2014 poz. 1945 ze zm.).

Numer mapy	Numer działki ewidencyjnej	Położenie: gmina/ obręb ewidencyjny	Powierzchnia płatu siedliska (ha)	Powierzchnia działań ochronnych (ha)	Opis
			podane zakresy, powierzchnie i ilości mają charakter orientacyjny		
Mapa nr 1.	307 309 310 311 312	Wińsko/ Moczydlnica Klasztorna	4,43	0,63	1. Drzewa i krzewy przeznaczone do wycinki tworzą kępy i zadrzewienia śródpolne. 2. Do wycinki przeznaczono zarośla wierzbowe o łącznej powierzchni ok. 550 m ² , w ich skład wchodzi głównie wierzby, olchy oraz dzikie róże oraz głogi i inne. 3. Zdjęcia nr: 1.1,
Mapa nr 2.	331/2 331/3 331/4 333 334	Wińsko/ Moczydlnica Klasztorna	4,18	4,18	1. Stopień pokrycia powierzchni przeznaczonej do wycinki wynosi średnio 5-30 %. 2. Drzewa i krzewy przeznaczone do wycinki tworzą kępy lub rosną pojedynczo. 3. Do wycinki przeznaczono: ok. 40 głogów o średnicy do 7 cm, ok. 40 brzoź i dębów o średnicy do 7 cm, ok. 20 brzoź o średnicy do 20 cm, ok. 10 brzoź o średnicy do 25 cm oraz liczne siewki luźno porastające cały płat siedliska. 4. Do wycinki przeznaczono zarośla wierzbowe o łącznej powierzchni ok. 4 500 m ² , w ich skład wchodzi głównie wierzby, czeremchy, dzikie róże, głogi i inne. 5. Zdjęcia nr: 1.2, 1.3, 1.4.
Mapa nr 3.	335/1 335/2 335/3	Wińsko/ Moczydlnica Klasztorna	1,92	1,32	1. Stopień pokrycia powierzchni przeznaczonej do wycinki wynosi średnio 5-30 %. 2. Do wycinki przeznaczono: ok. 10 brzoź o średnicy do 7 cm, ok. 4 brzozy o średnicy do 20 cm, ok. 15 dębów o średnicy do 7 cm, 2 topole o średnicy do 25 cm, ok. 10 głogów o średnicy do 7 cm oraz liczne siewki tych gatunków miejscami porastające płat siedliska. 3. Do wycinki przeznaczono: zakrzewienia i zadrzewienia wierzbowe (poprzecznie przecinające działki wzdłuż starych rowów melioracyjnych), o łącznej pow. ok. 2 200 m ² , w ich skład wchodzi głównie wierzby, dzikie róże, głogi i inne

					4. Zdjęcia nr: 1.5.
Mapa nr 3.	105 106 107 110	Wołów/ Dębno	2,65	1,38	<ol style="list-style-type: none"> 1. Stopień pokrycia powierzchni przeznaczonej do wycinki wynosi średnio 10-20 %. 2. Drzewa i krzewy przeznaczone do wycinki tworzą kępy lub rosną pojedynczo. 3. Do wycinki przeznaczono: ok. 15 olch o średnicy do 25 cm, ok. 35 olch o średnicy do 20 cm, ok. 70 drzew o średnicy do 7 cm w tym głównie olchy. 4. Do wycinki przeznaczono: zarośla wierzbowe o łącznej powierzchni ok. 500 m², w ich skład wchodzi głównie wierzby, dzikie róże, akacje, głogi i inne. 5. Zdjęcia nr: 1.6, 1.7, 1.8, 1.9.
Mapa nr 3.	299 302 303 304 539	Wołów/ Rudno	4,1	2,69	<ol style="list-style-type: none"> 1. Stopień pokrycia powierzchni przeznaczonej do wycinki wynosi średnio 5-15 %. 2. Do wycinki przeznaczono: ok. 45 olch o średnicy do 25 cm, ok. 40 olch o średnicy do 15 cm, ok. 15 brzoź o średnicy do 25 cm oraz ok. 130 drzew o średnicy do 7 cm w tym głównie olchy, brzozy, głogi i inne. 3. Do wycinki przeznaczono: zarośla wierzbowe o łącznej powierzchni ok. 1 100 m², w ich skład wchodzi głównie wierzby oraz dzikie róże, akacje, głogi i inne. 4. Zdjęcia nr: 1.10, 1.11, 1.12.
Razem:			17,28	10,2	Poglądowe zdjęcia umieszczone w Załączniku do OPZ - Dokumentacja Fotograficzna

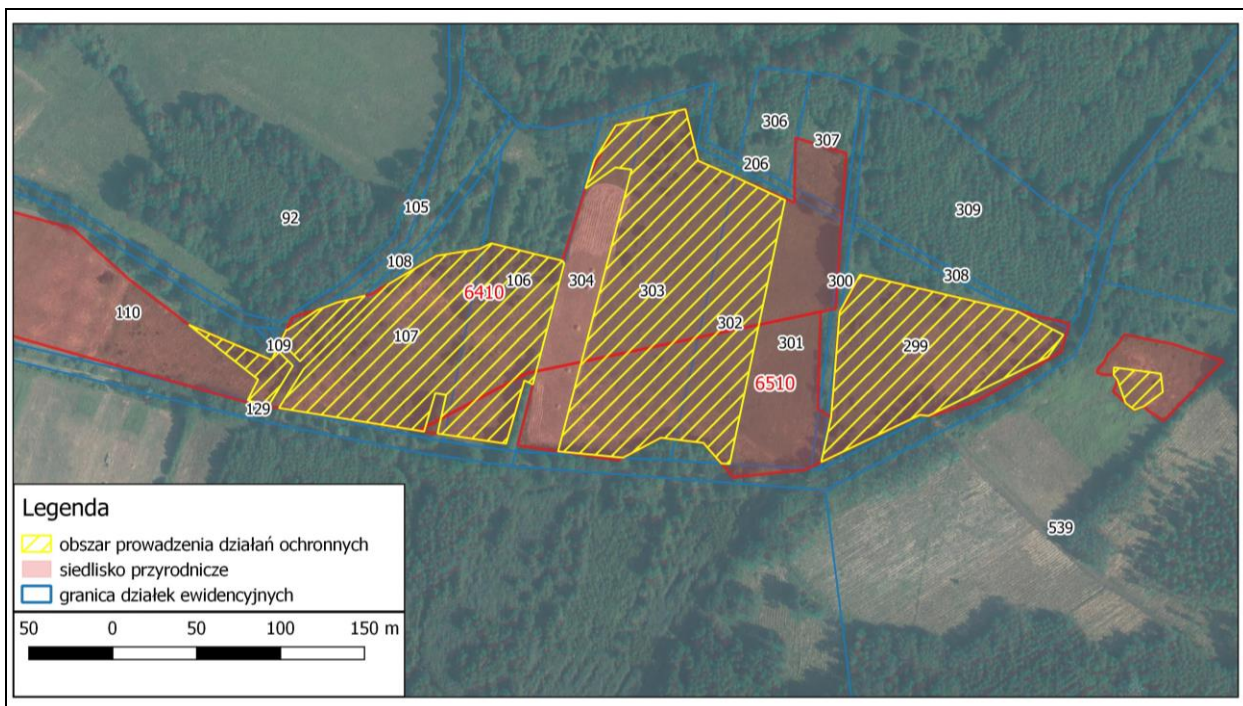
Należy wziąć pod uwagę, iż powierzchnia płatów siedliska przyrodniczego nie jest tożsama z powierzchnią zajmowaną przez drzewa i krzewy przeznaczone do wycinki. Powierzchnia, na której prowadzone będą działania ochronne wynosi ok. 10,2 ha (mapy poniżej).



Mapa nr 1. Działy ewidencyjne nr: 307, 309, 310, 311, 312 (obręb Moczydlnica Klasztorna, gm. Wińsko), wraz z zaznaczonym obszarem prowadzenia działań ochronnych.



Mapa nr 2. Działki ewidencyjne nr: 331/2, 331/3, 331/4, 333, 334, 335/1, 335/2, 335/3 (obręb Moczydlnica Klasztorna, gm. Wińsko), wraz z zaznaczonym obszarem prowadzenia działań ochronnych.



Mapa nr 3. Działki ewidencyjne nr: 105, 106, 107, 110 obręb Dębno gm. Wołów; 299, 302, 303, 304, 539 obręb Rudno, gm. Wołów, wraz z zaznaczonym obszarem prowadzenia działań ochronnych.

Postępowanie z biomasą:

1. Całą powstałą biomasę z działek ewidencyjnych nr: 312, 333, 334 (obręb Moczydnica Klasztorna, gm. Wińsko), należy zebrać i usunąć poza płat siedliska przyrodniczego. Pnie o średnicy powyżej 7 cm okrzesać z gałęzi i pociąć w sortyment o maksymalnej długości 1,2 m, przekazać Właścicielowi działki i złożyć we wskazanym przez niego miejscu, w odległości do 5 km od działki. Pozostałą biomasę (gałęzie do 7 cm średnicy), należy zagospodarować zgodnie z przepisami prawa.
2. Całą powstałą biomasę z działek ewidencyjnych nr: 307, 309, 310, 311, 331/2, 331/3, 331/4, 335/1, 335/2, 335/3 (obręb Moczydnica Klasztorna, gm. Wińsko); 105, 106, 107, 110 (obręb Dębno gm. Wołów); 299, 302, 303, 304, 539 (obręb Rudno, gm. Wołów), należy zebrać, usunąć poza płat siedliska przyrodniczego i zagospodarować zgodnie z przepisami prawa.

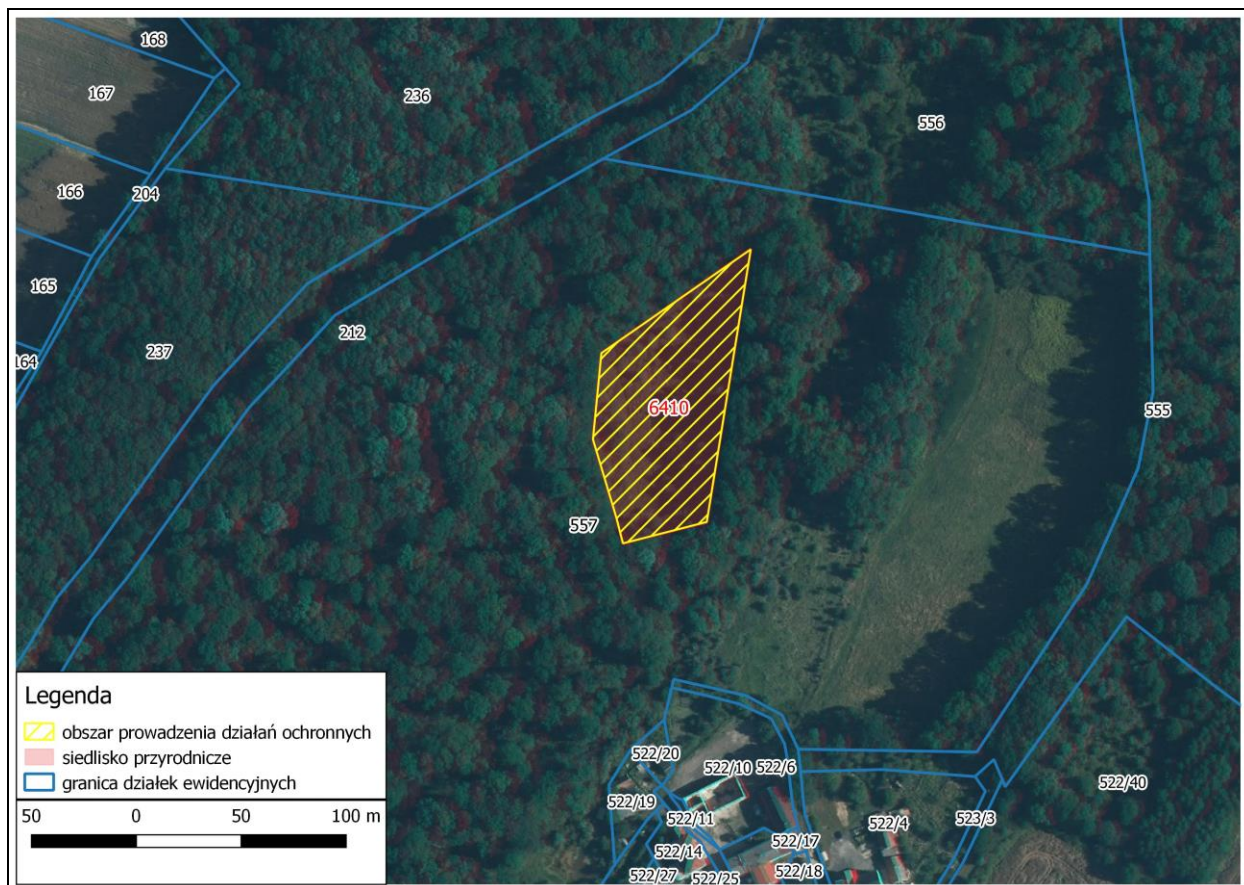
2. Wykonanie działań ochrony czynnej w granicach obszaru Natura 2000 Przeplatki nad Bystrzycą PLH020055.

Wykonanie działań ochrony czynnej w granicach obszaru Natura 2000 Przeplatki nad Bystrzycą PLH020055 na powierzchni zlokalizowanej w gminie Kąty Wrocławskie (działka ewidencyjna nr 557 obręb Zachowice, gm. Kąty Wrocławskie).

Zamówienie obejmuje przeprowadzenie prac polegających na usunięciu nalotu i podrostu drzew i krzewów wraz z usunięciem powstałej biomasy z płatu siedliska przyrodniczego 6410 Zmiennowilgotne łąki trzęślicowe (*Molinion*). Działanie jest zgodne z zapisami zarządzenia Regionalnego Dyrektora Ochrony Środowiska we Wrocławiu z dnia 14 maja 2014 r. w sprawie ustanowienia planu zadań ochronnych dla obszaru Natura 2000 Przeplatki nad Bystrzycą PLH020055 (Dz. Urz. Woj. Doln. poz. 2390 ze zm.).

Numer mapy	Numer działki ewidencyjnej	Położenie: gmina/ obręb ewidencyjny	Powierzchnia płatu siedliska (ha)	Powierzchnia działań ochronnych (ha)	Opis
			podane zakresy, powierzchnie i ilości mają charakter orientacyjny		
Mapa nr 4.	557	Kąty Wrocławskie/ Zachowice	0,64	0,64	<ol style="list-style-type: none">1. Stopień pokrycia obszaru wycinki wynosi 20-30 %.2. Drzewa i krzewy przeznaczone do wycinki tworzą kępy lub rosną pojedynczo.3. Do wycinki przeznaczono: ok. 25 dębów o średnicy do 7 cm, ok. 15 dębów o średnicy do 15 cm, ok. 10 dębów o średnicy do 20 cm, ok. 15 olch o średnicy do 7 cm, ok. 15 olch o średnicy do 15 cm.4. Do wycinki przeznaczono: zarośla wierzbowe o łącznej powierzchni ok. 500 m², w ich skład wchodzi głównie wierzby, olchy, dzikie róże, głogi i inne.5. Zdjęcia nr: 2.1, 2.2.
Razem:			0,64	0,64	Poglądowe zdjęcia umieszczono w Załączniku do OPZ - Dokumentacja Fotograficzna

Powierzchnia, na której prowadzone będą działania ochronne wynosi ok. 0,64 ha (mapa poniżej).



Mapa nr 4. Działka ewidencyjna nr 557 obręb Zachowice, gm. Kąty Wrocławskie, wraz z zaznaczonym obszarem prowadzenia działań ochronnych.

Postępowanie z biomasą:

Całą powstałą biomasę należy przekazać Zarządcy działki i złożyć we wskazanym przez niego miejscu w granicach działki ewidencyjnej, poza płatem siedliska przyrodniczego. Pnie okrzesać z gałęzi. Pnie o średnicy powyżej 7 cm pociąć w sortyment o maksymalnej długości 1,2 m.

3. Wykonanie działań ochrony czynnej w granicach obszaru Natura 2000 Przełomowa Dolina Nysy Łużyckiej PLH020066.

Wykonanie działań ochrony czynnej w granicach obszaru Natura 2000 Przełomowa Dolina Nysy Łużyckiej PLH020066 na powierzchniach zlokalizowanych w gminie Zgorzelec (działki ewidencyjne nr: 159/445, 169/4 obręb Radomierzyce, gm. Zgorzelec).

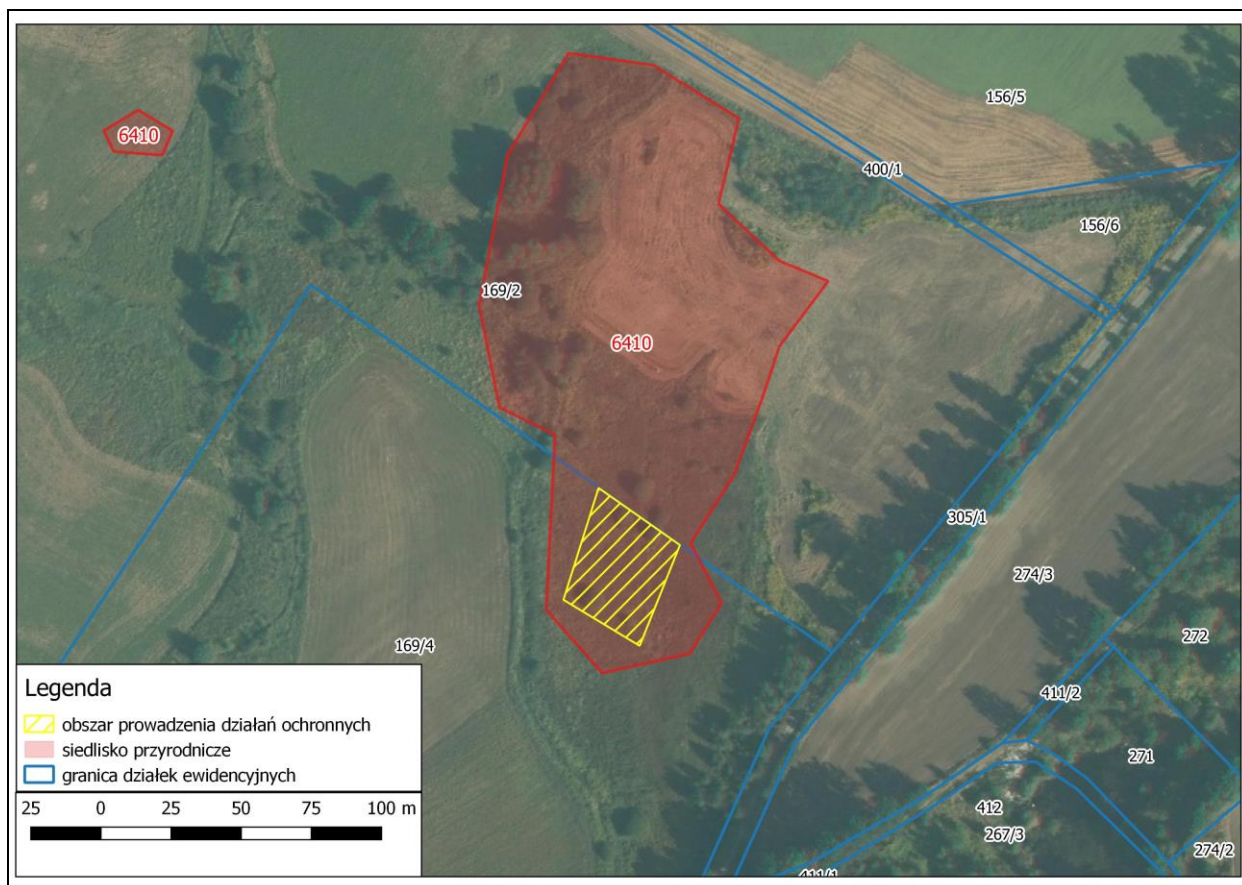
Zamówienie obejmuje przeprowadzenie prac polegających na usunięciu nalotu i podrostu drzew i krzewów wraz z usunięciem powstałej biomasy z płatów siedliska przyrodniczego 6410 Zmienne-wilgotne łąki trzęślicowe (*Molinion*) oraz z płatu siedliska gatunków motyli: 6179 modraszek nausitous *Phengaris nausithous*, 6177 modraszek telejus *Maculinea teleius*. Działanie jest zgodne z zapisami zarządzenia Regionalnego Dyrektora Ochrony Środowiska we Wrocławiu z dnia 29 września 2014 r. w sprawie ustanowienia planu zadań ochronnych dla obszaru Natura 2000 Przełomowa Dolina Nysy Łużyckiej PLH020066 (Dz. Urz. Woj. Doln. poz. 4021 ze zm.).

Numer mapy	Numer działki ewidencyjnej	Położenie: gmina/ obręb ewidencyjny	Powierzchnia płątu siedliska (ha)	Powierzchnia działek ochronnych (ha)	Opis
			podane zakresy, powierzchnie i ilości mają charakter orientacyjny		
Mapa nr 5.	159/445	Zgorzelec/ Radomierzyce	1,06	0,75	<ol style="list-style-type: none"> 1. Stopień pokrycia obszaru wycinki wynosi 5-10 %. 2. Drzewa i krzewy przeznaczone do wycinki tworzą kępy lub rosną pojedynczo. 3. Do wycinki przeznaczono: ok. 200 brzoź o średnicy do 7 cm, 100 brzoź o średnicy do 15 cm, ok. 40 brzoź o średnicy do 25 cm, 4. Zdjęcia nr: 3.1, 3.2, 3.3, 3.4.
Mapa nr 6.	169/4	Zgorzelec/ Radomierzyce	0,29	0,13	<ol style="list-style-type: none"> 1. Drzewa i krzewy przeznaczone do wycinki tworzą kępy. 2. Do wycinki przeznaczono: zarośla wierzbowe o łącznej powierzchni ok. 300 m². 3. Zdjęcia nr: 3.5, 3.6.
Razem:			1,35	0,88	Poglądowe zdjęcia umieszczono w Załączniku do OPZ - Dokumentacja Fotograficzna

Należy wziąć pod uwagę, iż powierzchnia płątów siedliska przyrodniczego nie jest tożsama z powierzchnią zajmowaną przez drzewa i krzewy przeznaczone do wycinki. Powierzchnia, na której prowadzone będą działania ochronne wynosi ok. 0,88 ha (mapy poniżej).



Mapa nr 5. Działka ewidencyjna nr 159/445 obręb Radomierzyce, gm. Zgorzelec, wraz z zaznaczonym obszarem prowadzenia działań ochronnych.



Mapa nr 6. Działka ewidencyjna nr 169/4 obręb Radomierzyce, gm. Zgorzelec, wraz z zaznaczonym obszarem prowadzenia działań ochronnych.

Postępowanie z biomasą:

1. Całą powstałą biomasę z działki ewidencyjnych nr 169/4 (obręb Radomierzyce, gm. Zgorzelec), należy zebrać i usunąć poza płat siedliska przyrodniczego. Pnie o średnicy powyżej 7 cm okrzezać z gałęzi i pociąć w sortyment o maksymalnej długości 1,2 m, przekazać Właścicielowi działki i złożyć we wskazanym przez niego miejscu, w odległości do 5 km od działki. Pozostałą biomasę (gałęzie do 7 cm średnicy), należy zagospodarować zgodnie z przepisami prawa.
2. Całą powstałą biomasę z działki ewidencyjnych nr 159/445 (obręb Radomierzyce, gm. Zgorzelec), należy zebrać i usunąć poza płat siedliska przyrodniczego, zezębować, rozsypać i pozostawić we wskazanym przez Zarządcę działki miejscu, w odległości do 500 m od płatu siedliska przyrodniczego.

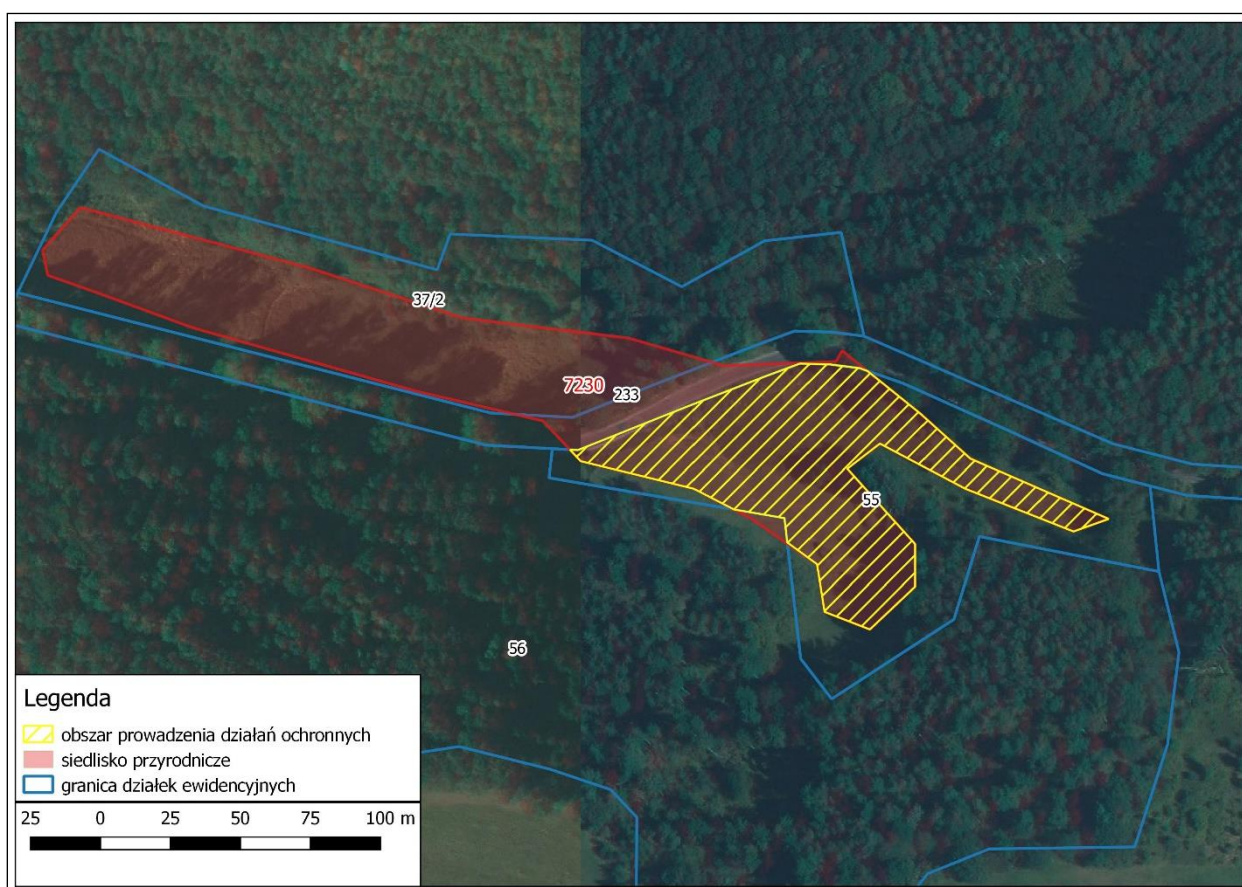
4. Wykonanie działań ochrony czynnej w granicach obszaru Natura 2000 Dobromierz PLH020034.

Wykonanie działań ochrony czynnej w granicach obszaru Natura 2000 Dobromierz PLH020034 na powierzchni zlokalizowanej w gminie Stare Bogaczowice (działka ewidencyjna nr 55 obręb Cieszów, gm. Stare Bogaczowice).

Zamówienie obejmuje przeprowadzenie prac polegających na usunięciu nalotu i podrostu drzew i krzewów wraz z usunięciem powstałej biomasy z płatu siedliska przyrodniczego 7230 Górskie i nizinne torfowiska zasadowe o charakterze młak, turzycowisk i mechowisk. Działanie jest zgodne z zapisami zarządzenia Regionalnego Dyrektora Ochrony Środowiska we Wrocławiu z dnia 9 maja 2014 r. w sprawie ustanowienia planu zadań ochronnych dla obszaru Natura 2000 Dobromierz PLH020034 (Dz. Urz. Woj. Doln. z 2014 poz. 2341).

Numer mapy	Numer działki ewidencyjnej	Położenie: gmina/ obręb ewidencyjny	Powierzchnia	Powierzchnia	Opis
			platu siedliska (ha)	działek ochronnych (ha)	
			podane zakresy, powierzchnie i ilości mają charakter orientacyjny		
Mapa nr 7.	55	Stare Bogaczowice/ Cieszów	0,61	0,61	<ol style="list-style-type: none"> 1. Stopień pokrycia obszaru wycinki wynosi 10-20 %. 2. Drzewa i krzewy przeznaczone do wycinki tworzą kępy lub rosną pojedynczo. 3. Do wycinki przeznaczono: ok. 20 osik o średnicy do 7 cm, ok. 5 osik o średnicy do 15 cm, ok. 15 jesionów o średnicy do 7 cm, ok. 5 jesionów o średnicy do 15 cm, ok. 5 klonów o średnicy do 15 cm, ok. 15 olch o średnicy do 7 cm. 4. Do wycinki przeznaczono: zarośla wierzbowe o łącznej powierzchni ok. 100 m², w ich skład wchodzi głównie wierzby, olchy, dzikie róże i inne. 5. Zdjęcia nr: 4.1, 4.2.
Razem:			0,61	0,61	Poglądowe zdjęcia umieszczono w Załączniku do OPZ - Dokumentacja Fotograficzna

Powierzchnia, na której prowadzone będą działania ochronne wynosi ok. 0,88 ha (mapa poniżej).



Mapa nr 7. Działka ewidencyjna nr 55 obręb Cieszów, gm. Stare Bogaczowice wraz z zaznaczonym obszarem prowadzenia działań ochronnych.

Postępowanie z biomasą:

1. Całą powstałą biomasę z działki ewidencyjnych nr 55 (obręb Cieszów, gm. Stare Bogaczowice), należy zebrać i usunąć poza płat siedliska przyrodniczego. Pnie o średnicy powyżej 7 cm okrzesać z gałęzi i pociąć w sortyment o maksymalnej długości 1,2 m, przekazać Właścicielowi działki i złożyć we wskazanym przez niego miejscu, w odległości do 10 km od działki. Pozostałą biomasę (gałęzie do 7 cm średnicy), należy zagospodarować zgodnie z przepisami prawa.

III. Szczegółowe warunki prowadzenia prac.

1. Wycinka drzew i krzewów:

1. Wycinkę drzew i krzewów należy wykonać lekkim sprzętem ręcznym np.: sekator, maczeta, siekiera, piła ręczna, pilarka spalinowa, kosa spalinowa, niemającym kontaktu z podłożem oraz niepowodującym nadmiernego rozdrobnienia materii organicznej w obrębie płatu siedliska przyrodniczego.
2. Drzewa i krzewy należy ścinać maksymalnie nisko przy lub poniżej szyi korzeniowej do wysokości 5 cm nad powierzchnię gruntu w taki sposób, aby umożliwić późniejsze mechaniczne koszenie siedliska. Siewki i młodociane osobniki drzew należy w miarę możliwości wrywać z korzeniami.
3. Zrębkowanie biomasy należy przeprowadzić sprawnym technicznie sprzętem, przeznaczonym do tego typu prac.
4. Zamawiający dopuszcza możliwość miejscowego frezowania pni powstałych po wycince, z zachowaniem szczególnej ostrożności, aby nie spowodować uszkodzenia darni.
5. Zamawiający nie dopuszcza mulczowania darni.

2. Usunięcie powstałej w skutek realizacji działań biomasy z płatu siedliska, uprzątnięcie terenu prac:

1. W zależności od ustaleń z Zamawiającym, należy:
 - 1) Pnie o średnicy powyżej 7 cm okrzesać z gałęzi, pociąć w sortyment o maksymalnej długości 1,2 m i pozostawić na działce poza płatem siedliska przyrodniczego, w miejscu wskazanym przez Zamawiającego lub Właściciela lub Zarządcę działki, bądź przetransportować w miejsce wskazane przez Właściciela działki, przy czym odległość od działki nie może przekraczać 5 km lub 10 km dla działki ewidencyjnych nr 55 (obręb Cieszów, gm. Stare Bogaczowice).
 - 2) Powstałą biomasę zebrać i złożyć na działce poza płatem siedliska przyrodniczego w miejscu wskazanym przez Zamawiającego lub Właściciela lub Zarządcę działki. i pozostawić do naturalnego rozkładu.
 - 3) Powstałą biomasę zebrać z płatu siedliska przyrodniczego, zezrębkować i rozsypać we wskazanym przez Zarządcę działki miejscu, w odległości do 500 m od płatu siedliska przyrodniczego.
 - 4) Powstałą biomasę zebrać z płatu siedliska przyrodniczego i zagospodarować zgodnie z przepisami prawa.
- Sposób zagospodarowania biomasy powstałej podczas prowadzenia działań ochronnych w granicach poszczególnych działek ewidencyjnych określono w cz. II Opisu Przedmiotu Zamówienia.
2. Zamawiający nie dopuszcza zrywki podwieszanej i/lub wleczonej tj. wleczenia ciągnikiem lub innym sprzętem powstałej podczas wycinki biomasy bezpośrednio po powierzchni siedliska.

3. Nie dopuszcza się wjazdu na płat siedliska przyrodniczego ciężkim sprzętem mogącym pozostawiać głębokie koleiny.
4. Zamawiający dopuszcza możliwość tzw. zrywki mechanicznej rozumianej jako zwożenie powstałej podczas prac biomasy z wykorzystaniem sprzętu mechanicznego takiego jak np. przyczepa leśna, forwarder.
5. Zamawiający dopuszcza możliwość zrębkowania biomasy, bez możliwości pozostawienia zrębków w granicach płatu siedliska przyrodniczego.
6. Dopuszcza się możliwość zebrania i przeniesienia biomasy z płatu siedliska przyrodniczego w miejsce tymczasowego składowania w obrębie działki (w miejscu wyznaczonym przez Zamawiającego), przed jej dalszym transportem.
7. Wykonawca zobowiązany jest do uprzątnięcia wszelkich pozostałości i odpadów z miejsc prowadzenia działań ochronnych, zrębkowania oraz składowania biomasy.
8. Zamawiający nie dopuszcza możliwości spalania gałęzi bądź innych pozostałości powstałych w wyniku prowadzenia prac.

IV. Ogólne zasady prowadzenia prac terenowych.

1. Wszystkie prace należy prowadzić w sposób ograniczający do minimum ryzyko zniszczenia siedlisk przyrodniczych.
2. Podczas realizacji prac Wykonawca zobowiązany jest do przestrzegania wymogów:
 - 1) stosowania olejów biodegradowalnych w pilarkach i innym sprzęcie tnącym stosowanym w obrębie płatów siedlisk przyrodniczych,
 - 2) używania zestawów do absorpcji paliwa w przypadku awarii sprzętu,
 - 3) posiadania sprzętu technicznego, który w trakcie wykonywania prac będzie posiadał aktualne i wymagane prawem badania i przeglądy techniczne.
3. Wykonawca zobowiązany jest do dbałości o stan dróg, którymi będzie wywoził biomasę i odpady. Wszelkie ewentualne uszkodzenia traktów (powstałe koleiny) Wykonawca naprawi na swój koszt.
4. Wykonawca wystąpi do poszczególnych nadleśnictw i/lub Krajowego Ośrodka Wsparcia Rolnictwa (KOWR) o wydanie zgody na korzystanie z dróg będących w ich zarządzie, w celu realizacji zamówienia.
5. Zamawiający uzyskał zgodę na wykonanie prac od Właścicieli lub Zarządców gruntów, w obrębie, których będą wykonywane zabiegi ochrony czynnej.

V. Przygotowanie sprawozdania z prowadzonych prac.

1. Po przeprowadzonych pracach Wykonawca zobowiązany jest do przedstawienia pisemnego sprawozdania z realizacji przedmiotu zamówienia zawierającego opis realizacji zamówienia, w tym: podanie terminu i zakresu wycinki oraz dokumentację fotograficzną przed i po wykonaniu prac.
2. Wykonawca sporządzi dokumentację fotograficzną z każdej działki ewidencyjnej 2 fotografie przed i 2 fotografie po dokonaniu wycinki.
3. Fotografie należy wydrukować w kolorze. Na jednej stronie A4 powinny znajdować się maksymalnie 2 fotografie.
4. Sprawozdanie należy wykonać w następujący sposób:
 - 1) jeden egzemplarz sprawozdania z realizacji przedmiotu zamówienia należy przedłożyć w siedzibie Zamawiającego w wersji drukowanej (w kolorze),
 - 2) jeden egzemplarz w wersji elektronicznej na płycie/płytkach CD/DVD. Pliki tekstowe w dwóch formatach: .doc lub .docx oraz .pdf, wszystkie fotografie należy zapisać w formacie .jpg lub .tiff z rozdzielczością nie mniejszą niż 300 dpi.

5. Fotografie w wersji cyfrowej o rozdzielczości 300 dpi, umieszczone będą na nośniku CD/DVD. Nazwa pliku winna jednoznacznie określać lokalizację, datę wykonania oraz autora zdjęcia, zgodnie ze wzorem: nr działki_obręb ewidencyjny_dd.mm.rrrr_autor zdjęcia.
6. Płyty CD/DVD należy dostarczyć w trwałych opakowaniach (indywidualnych standardowych pudełkach) opisanych w sposób trwały na froncie przez podanie: nazwy zadania, nazwy Zamawiającego i Wykonawcy oraz logotypy Programu Operacyjnego Infrastruktura i Środowisko, GDOŚ, RDOŚ we Wrocławiu, Unii Europejskiej.
7. Dokumentację drukowaną Wykonawca zobowiązany jest oznakować poprzez umieszczenie na stronie tytułowej: nazwy zadania, nazwy Zamawiającego, nazwy Wykonawcy, roku realizacji oraz logotypów Programu Operacyjnego Infrastruktura i Środowisko, GDOŚ, RDOŚ we Wrocławiu, Unii Europejskiej. Logotypy przekazane zostaną Wykonawcy w wersji elektronicznej w terminie do 10 dni roboczych od daty podpisania umowy.