



**REGIONALNY DYREKTOR
OCHRONY ŚRODOWISKA
WE WROCŁAWIU
AL. JANA MATEJKI 6
50-333 WROCŁAW**

WOOS.420.22.2021.AS.8

Wrocław, dnia 17 września 2021 r.

DECYZJA

Na podstawie 71 ust. 2 pkt 2, art. 75 ust. 1 pkt 1 lit. f, art. 84 ust. 1, ust. 1a i ust. 2, art. 85 ust. 1 i ust. 2 pkt 2 ustawy z dnia 3 października 2008 r. o udostępnianiu informacji o środowisku i jego ochronie, udziale społeczeństwa w ochronie środowiska oraz o ocenach oddziaływania na środowisko (t. j. Dz. U. z 2021 r., poz. 247 ze zm.), a także § 3 ust. 1 pkt 31 rozporządzenia Rady Ministrów z dnia 10 września 2019 r. w sprawie przedsięwzięć mogących znacząco oddziaływać na środowisko (Dz. U. z 2019 r., poz. 1839), w związku z art. 19 ust. 1 i art. 38 pkt 2 lit. zg ustawy z dnia 24 kwietnia 2009 r. o inwestycjach w zakresie terminalu regazyfikacyjnego skroplonego gazu ziemnego w Świnoujściu (t. j. Dz. U. z 2020 r., poz. 1866 ze zm.) oraz art. 104 ustawy z dnia 14 czerwca 1960 r. Kodeks postępowania administracyjnego (t. j. Dz. U. z 2021 r., poz. 735), po rozpatrzeniu wniosku inwestora – Operatora Gazociągów Przesyłowych GAZ–SYSTEM S.A. z siedzibą w Warszawie, o wydanie decyzji o środowiskowych uwarunkowaniach,

stwierdzam

brak potrzeby przeprowadzenia oceny oddziaływania na środowisko dla przedsięwzięcia polegającego na budowie odcinka nr 1 gazociągu wysokiego ciśnienia DN300 w m. Rakoszyce o dł. ok. 110 m wraz z włączeniem do istniejącego systemu ochrony antykorozyjnego, budowie odcinka nr 2 gazociągu wysokiego ciśnienia DN300 w m. Zastruże o dł. ok. 60 m, rozbiórce odcinków gazociągu DN300 pomiędzy punktem włączenia a pasem drogowym o łącznej długości ok. 95 m oraz wyłączeniu z eksploatacji odcinków w pasie drogowym, realizowanego w ramach zadania pn.: „Opracowanie dokumentacji projektowej Gaz. Radakowice-Żarów usunięcie zwarć galwanicznych na gaz. DN300 w m. Rakoszyce i Zastruże, obejmującego m.in. czynności polegające na:

- budowie odcinka nr 1 gazociągu wysokiego ciśnienia DN300 w m. Rakoszyce o dł. ok. 110 m wraz z włączeniem do istniejącego systemu ochrony antykorozyjnego;
- budowie odcinka nr 2 gazociągu wysokiego ciśnienia DN300 w m. Zastruże o dł. ok. 60 m;
- rozbiórce odcinków gazociągu DN300 pomiędzy punktem włączenia, a pasem drogowym o łącznej długości ok. 95 m oraz wyłączeniu z eksploatacji odcinków w pasie drogowym,

w zakresie związanym z opracowaniem dokumentacji projektowej włączając w to pozyskiwanie decyzji o zatwierdzeniu projektu budowlanego i udzieleniu pozwolenia na budowę oraz pozwolenia na rozbiórkę” oraz określam warunki, o których mowa w art. 82 ust. 1 pkt 1 lit. b ustawy z dnia 3 października 2008 r. o udostępnianiu informacji

o środowisku i jego ochronie, udziale społeczeństwa w ochronie środowiska oraz o ocenach oddziaływania na środowisko:

I. Na etapie realizacji:

1. Zaplecze budowy, składy materiałów i paliw oraz parki maszynowe zorganizować na terenie utwardzonym, zabezpieczonym warstwą nieprzepuszczalną, z dala od cieków wodnych i miejsc podmokłych – min. 100 m.
2. Zapewnić dostępność sorbentów do likwidacji ewentualnych rozlewów olejów.
3. Odpady gromadzić selektywnie w wydzielonych i przystosowanych do tego miejscach, w warunkach zabezpieczających przed przedostaniem się do środowiska substancji szkodliwych oraz zapewnić ich regularny odbiór przez uprawnione firmy.

Uzasadnienie

Wnioskiem z dnia 16 czerwca 2021 r. (data wpływu: 24 czerwca 2021 r.), Operator Gazociągów Przesyłowych GAZ–SYSTEM S.A. z siedzibą w Warszawie zwrócił się do Regionalnego Dyrektora Ochrony Środowiska we Wrocławiu o wydanie decyzji o środowiskowych uwarunkowaniach dla ww. przedsięwzięcia. Wnioskodawca działa za pośrednictwem pełnomocników: pana [REDAKTOWANO] i pana [REDAKTOWANO]. Właściwym do doręczeń jest pan [REDAKTOWANO]. Wraz z dokumentacją sprawy przedłożono Kartę informacyjną przedsięwzięcia sporządzoną w czerwcu 2021 r. przez [REDAKTOWANO] zwaną dalej Kip.

Planowana inwestycja należy do przedsięwzięć mogących potencjalnie znacząco oddziaływać na środowisko, wymienionych w § 3 ust. 1 pkt 31 rozporządzenia Rady Ministrów z dnia 10 września 2019 r. w sprawie przedsięwzięć mogących znacząco oddziaływać na środowisko, dla których przeprowadzenie oceny oddziaływania na środowisko może być wymagane.

Jak wynika z przedłożonej dokumentacji, inwestycja stanowi element przedsięwzięcia wymienionego w art. 38 pkt 2 lit. zg ustawy z dnia 24 kwietnia 2009 r. o inwestycjach w zakresie terminalu regazyfikacyjnego skroplonego gazu ziemnego w Świnoujściu, zatem zgodnie z art. 75 ust. 1 pkt 1 lit. f ustawy z dnia 3 października 2008 r. o udostępnianiu informacji o środowisku i jego ochronie, udziale społeczeństwa w ochronie środowiska oraz o ocenach oddziaływania na środowisko, zwanej dalej ustawą ooś, organem właściwym do wydania decyzji o środowiskowych uwarunkowaniach dla niniejszego przedsięwzięcia jest Regionalny Dyrektor Ochrony Środowiska we Wrocławiu.

W związku z tym, że liczba stron postępowania przekracza 10, działając na podstawie art. 49 ustawy z dnia 14 czerwca 1960 r. Kodeks postępowania administracyjnego, w związku z art. 74 ust. 3 ustawy ooś, tutejszy organ informował strony postępowania o wszystkich czynnościach podjętych w przedmiotowej sprawie poprzez obwieszczenia publikowane w Biuletynie Informacji Publicznej na stronie internetowej Regionalnej Dyrekcji Ochrony Środowiska we Wrocławiu. Jednocześnie w toku postępowania, tutejszy organ pismem z dnia 12 lipca 2021 r., znak: WOOŚ.420.22.2021.AS.3, poinformował Wnioskodawcę, że o wszystkich czynnościach podjętych w przedmiotowej sprawie będzie informował poprzez ww. obwieszczenia.

Regionalny Dyrektor Ochrony Środowiska we Wrocławiu, obwieszczeniem z dnia 12 lipca 2021 r., znak: WOOŚ.420.22.2021.AS.2, poinformował strony postępowania m.in.: o wszczęciu postępowania administracyjnego w przedmiocie wydania decyzji o środowiskowych uwarunkowaniach dla ww. inwestycji, organie właściwym do wydania decyzji, możliwości zapoznawania się z aktami sprawy, składania uwag i wniosków na każdym etapie postępowania, miejscu przechowywania akt sprawy oraz możliwej formie składania uwag i wniosków, organie właściwym do rozpatrywania uwag i wniosków.

Dane o wniosku o wydanie decyzji o środowiskowych uwarunkowaniach zostały umieszczone w publicznie dostępnym wykazie danych o dokumentach zawierających informacje o środowisku i jego ochronie (<http://www.ekoportal.gov.pl/>) pod numerem: 148/2021.

Pismem z dnia 12 lipca 2021 r., znak: WOOŚ.420.22.2021.AS.4, Regionalny Dyrektor Ochrony Środowiska we Wrocławiu zawiadomił Generalnego Dyrektora Ochrony Środowiska o złożeniu ww. wniosku o wydanie decyzji o środowiskowych uwarunkowaniach.

W toku postępowania Regionalny Dyrektor Ochrony Środowiska we Wrocławiu, pismami z dnia 12 lipca 2021 r., znak: WOOŚ.420.22.2021.AS.5 i znak: WOOŚ.420.22.2021.AS.6, wystąpił o opinię co do konieczności przeprowadzenia oceny oddziaływania przedsięwzięcia na środowisko, a w przypadku stwierdzenia takiej potrzeby, o określenie zakresu raportu o oddziaływaniu na środowisko dla przedmiotowego przedsięwzięcia do:

- Dolnośląskiego Państwowego Wojewódzkiego Inspektora Sanitarnego we Wrocławiu, .. zgodnie z art. 64 ust. 1 pkt 2 *ustawy ooś*,
- Dyrektor Zarządu Zlewni w Legnicy Państwowego Gospodarstwa Wodnego Wody Polskie, zgodnie z art. 64 ust. 1 pkt 4 *ustawy ooś*.

Dolnośląski Państwowy Wojewódzki Inspektor Sanitarny we Wrocławiu w postanowieniu z dnia 30 lipca 2021 r. (data wpływu: 3 sierpnia 2021 r.), znak: ZNS.9022.5.12.2021.MŚ, wyraził opinię o braku potrzeby przeprowadzenia oceny oddziaływania dla przedmiotowego przedsięwzięcia.

Dyrektor Zarządu Zlewni w Legnicy Państwowego Gospodarstwa Wodnego Wody Polskie w opinii z dnia 21 lipca 2021 r. (data wpływu: 26 lipca 2021 r.), znak: WR.ZZŚ.1.435.113.2021.EG, wyraził stanowisko, iż dla ww. przedsięwzięcia nie istnieje konieczność przeprowadzenia oceny oddziaływania na środowisko oraz wskazał na konieczność określenia w decyzji o środowiskowych uwarunkowaniach następujących wymagań:

1. Na etapie realizacji zaplecze budowy zorganizować na terenie utwardzonym, zabezpieczonym warstwą nieprzepuszczalną, z dala od cieków wodnych i miejsc podmokłych – min. 100 m oraz zapewnić dostępność sorbentów do likwidacji ewentualnych rozlewów olejów.
2. Odpady gromadzić selektywnie w wydzielonych i przystosowanych do tego miejscach, w warunkach zabezpieczających przed przedostaniem się do środowiska substancji szkodliwych oraz zapewnić ich regularny odbiór przez uprawnione firmy.

Warunki nr 1 i nr 2 został zadysponowany w sentencji niniejszej decyzji, w pkt. 1-3.

Regionalny Dyrektor Ochrony Środowiska we Wrocławiu, po przeanalizowaniu wszystkich materiałów zgromadzonych w przedmiotowej sprawie, uwzględniając uwarunkowania zawarte w art. 63 ust. 1 *ustawy ooś* oraz biorąc pod uwagę ww. stanowiska organów opiniujących, nie stwierdził potrzeby przeprowadzenia oceny oddziaływania na środowisko. Organ uznał, iż przedmiotowe zamierzenie inwestycyjne nie powinno znacząco negatywnie oddziaływać na środowisko i tym samym nie wymaga przeprowadzenia oceny oddziaływania na środowisko.

Stwierdzając brak konieczności przeprowadzenia oceny oddziaływania przedsięwzięcia na środowisko, tutejszy organ uwzględnił łącznie następujące uwarunkowania:

1. Rodzaj i charakterystykę przedsięwzięcia, z uwzględnieniem:

- a) *Skali przedsięwzięcia i wielkości zajmowanego terenu oraz ich wzajemnych proporcji, a także istotnych rozwiązań charakteryzujących przedsięwzięcie:*

Przedsięwzięcie obejmuje budowę dwóch odcinków gazociągu wysokiego ciśnienia 5,5 MPa DN 300 w miejscowościach Rakoszyce i Zastruże:

- odcinek nr 1 (zwarcie I) o długości ok. 110,0 m, na terenie działki nr 223/4, obręb 0020 Rakoszyce – odcinek ten zostanie podłączony kablem niskonapięciowym do istniejącej stacji ochrony katodowej,
- odcinek nr 2 (zwarcie II) o długości ok. 60 m, na terenie działki nr 130, obręb 0018 Zastruże,

oraz rozbiórkę odcinków gazociągu DN300 pomiędzy punktem włączenia a pasem drogowym o łącznej długości ok. 95 m i wyłączenie z eksploatacji odcinka w pasie drogowym.

Obszar inwestycji obejmuje następujące działki: w obrębie 0020 Rakoszyce działki nr 345/9, 345/5, 223/4, 210, 111, 108, 107, 104 AM1, działka nr 355/340 AM2; w obrębie 0006 Kruków działki nr: 1, 223, 173, 175/1 AM1; w obrębie 0018 Zastruże działki nr 130, 144/2, 155 AM1.

Realizacja przedsięwzięcia jest konieczna ze względu na wystąpienie zwarcia istniejącego gazociągu z rurami osłonowymi. Nowe odcinki gazociągu zostaną wybudowane obok odcinków przeznaczonych do rozbiórki/wyłączenia z eksploatacji. Wyłączenie z eksploatacji odcinków w pasie drogowym odbędzie się poprzez wypełnienie rur przewodowych i ochronnych masą tiksotropową. Przyjęta metodyka prowadzenia prac pozwoli na nieingerowanie w ruch na drogach oraz możliwość ich użytkowania.

Na potrzeby realizacji inwestycji zostaną wykonane wykopy, przy czym miejsca skrzyżowań z drogami zostaną wykonane metodą bezwykopową, za pomocą przewiertów.

Na okres budowy nowych odcinków gazociągu zostanie zajęty grunt w pasie montażowym o szerokości ok. 30 m, służący do wykonania wykopu, przygotowania komór przewiertowych, wykonanie przewiertu pod drogami, zdeponowania mas ziemnych z wykopu z wydzieloną przestrzenią na skład humusu, transportu maszyn budowlanych, magazynowania i ułożenia rur, a w ostatniej fazie do montażu gazociągu w wykopie. Przed wykonaniem wykopu otwartego pod nowe odcinki gazociągu, górna warstwa gleby (humus) zostanie zebrana i ułożona na geowłókninie. Po zakończeniu budowy wykopy zostaną zasypane wydobytymi i odłożonymi warstwami ziemi, a wierzchnią warstwę będzie stanowił odłożony wcześniej humus.

Wpięcia nowo wybudowanych odcinków do istniejącego gazociągu wykonane zostaną metodą klasyczną. W tym celu zamknięta zostanie najbliższa armatura odcinająca, tj. ZZU Radakowice, Kostomłoty oraz kątowe ZZU Łazany. Po wyseparowaniu gazociągu zostanie wykonane jego odgazowanie i przeazotowanie w miejscach prac.

Skrzyżowania z drogami będą wykonane metodą bezwykopową.

Projektowany gazociąg krzyżuje się z drogą powiatową w miejscowości Rakoszyce oraz drogą gminną miejscowości Zastruże.

Dla projektowanych odcinków gazociągu DN300 przyjęto strefę kontrolowaną o szerokości 6 m, której środek stanowi oś gazociągu. W strefie kontrolowanej nie należy wznosić obiektów budowlanych, urządzać stałych składów i magazynów oraz podejmować działalności mogącej zagrozić trwałości gazociągu podczas jego eksploatacji.

Zgodnie z rozporządzeniem Ministra Gospodarki z dnia 26 kwietnia 2013 r. w sprawie warunków, jakim powinny odpowiadać sieci gazowe i ich usytuowanie (Dz. U. 2013, poz. 640), sieć gazowa będzie poddana wodnej próbie ciśnieniowej w celu sprawdzenia jej wytrzymałości. Po przeprowadzeniu próby, resztki wody zostaną usunięte, a gazociąg osuszony za pomocą przedmuchiwanie sieci strumieniem powietrza. Woda pozostała po próbach zostanie zgromadzona w specjalnych zbiornikach i przekazana do oczyszczalni ścieków.

Po zakończeniu prac, sieć zostanie odpowietrzona i napełniona gazem do ciśnienia roboczego. Teren po realizacji inwestycji zostanie przywrócony do stanu niezmiennego jego formy użytkowania.

W trakcie eksploatacji przedsięwzięcia planuje się okresowe kontrole sieci gazowej oraz okresowe pomiary i badania elementów, urządzeń, instalacji i wyposażenia, a także prace konserwacyjne i przeglądy

- b) *Powiązania z innymi przedsięwzięciami, w szczególności kumulowania się oddziaływań przedsięwzięć realizowanych i zrealizowanych, dla których została wydana decyzja o środowiskowych uwarunkowaniach, znajdujących się na terenie, na którym planuje się realizację przedsięwzięcia, oraz w obszarze oddziaływania przedsięwzięcia lub których oddziaływania mieszczą się w obszarze oddziaływania planowanego przedsięwzięcia w zakresie, w jakim ich oddziaływania mogą prowadzić do skumulowania oddziaływań z planowanym przedsięwzięciem:*

Z uwagi na niewielką skalę prac budowlanych oraz parametry i warunki eksploatacji planowanego przedsięwzięcia nie przewiduje się kumulowania jakiegokolwiek oddziaływania, które mogłoby spowodować wystąpienie znaczącego negatywnego oddziaływania na środowisko.

- c) *Różnorodności biologicznej, wykorzystywania zasobów naturalnych, w tym gleby, wody i powierzchni ziemi:*

Przedmiotowe przedsięwzięcie nie powinno negatywnie wpływać na różnorodność biologiczną, rozumianą jako zmienność wewnątrzgatunkową (różnorodność genowa), międzygatunkową (różnorodność gatunków) i ponadgatunkową (różnorodność ekosystemów i krajobrazów).

W fazie realizacji inwestycji wykorzystywane będą typowe dla tego typu prac budowlanych materiały. Na tym etapie przewiduje się również zużycie wody do celów bytowych i celów technologicznych. Ponadto wystąpi również zapotrzebowanie na energię elektryczną (np. podczas wykonywania prac spawalniczych) oraz paliw (olej napędowy) dla potrzeb sprzętu budowlanego i środków transportu.

- d) *Emisji i występowania innych uciążliwości:*

Prace realizacyjne związane będą z niezorganizowaną emisją substancji zanieczyszczających do powietrza. Źródłem pylenia będą prace ziemne, szczególnie w czasie sprzyjającej pogody (okres bezdeszczowy, wiatr). Ruch pojazdów i maszyn będzie wiązał się z emisją tlenków azotu, tlenku węgla, dwutlenek siarki, węglowodorów oraz pyłu. Ze względu na minimalną wielkość emisji oraz krótki czas jej trwania nie wpłynie ona znacząco na stan powietrza. Powyższe oddziaływania będą miały charakter krótkotrwały, odwracalny i ustąpią po zakończeniu planowanych prac, nie powodując trwałych zmian w środowisku.

W trakcie robót budowlano-montażowych wystąpią uciążliwości akustyczne, które trudne są do wyeliminowania. Będą one związane z pracą maszyn budowlanych i ruchem pojazdów transportujących materiały budowlane. Hałas będzie miał jednak charakter krótkotrwały, okresowy i ustąpi wraz z zakończeniem prac. Planuje się, że prace z użyciem ciężkiego sprzętu będą prowadzone wyłącznie w godzinach 6⁰⁰-22⁰⁰, co pozwoli na dodatkową minimalizację negatywnego oddziaływania na tereny chronione akustycznie.

Istnieje także możliwość zanieczyszczenia środowiska gruntowo-wodnego przez substancje ropopochodne z potencjalnych wycieków z silników maszyn i pojazdów. W przypadkach ewentualnego wycieku substancji ropopochodnych, zanieczyszczenie zostanie usunięte za pomocą sorbentów.

W trakcie budowy inwestycji będą powstawały odpady związane z pracami ziemnymi, budowlanymi i instalacyjnymi (m.in. odpady spawalnicze, żelazo i stal, niesegregowane (zmieszane) odpady komunalne, odpady opakowaniowe), które będą gromadzone selektywnie i przekazywane do zagospodarowania uprawnionym podmiotom. Wszystkie elementy sieci gazowej zostaną poddane próbie szczelności i wytrzymałości. Woda na

potrzeby wykonania próby hydraulicznej pobrana będzie z sieci wodociągowej, po zakończeniu prób zgromadzona w specjalnie do tego przeznaczonych zbiornikach; a następnie przekazana do oczyszczalni ścieków.

Teren po realizacji inwestycji zostanie przywrócony do stanu pierwotnego.

Na etapie eksploatacji przedsięwzięcia nie przewiduje się znaczącego negatywnego oddziaływania na środowisko. Na etapie eksploatacji projektowane przedsięwzięcie nie spowoduje zwiększenia emisji hałasu, ani emisji do powietrza atmosferycznego zanieczyszczeń gazowych i pyłowych. Eksploatacja planowanego przedsięwzięcia nie będzie nowym źródłem ścieków technologicznych oraz bytowo-gospodarczych, nie będzie też źródłem powstawania odpadów.

- e) *Ocenionego w oparciu o wiedzę naukową ryzyka wystąpienia poważnych awarii lub katastrof naturalnych i budowlanych, przy uwzględnieniu używanych substancji i stosowanych technologii, w tym ryzyka związanego ze zmianą klimatu:*

Biorąc pod uwagę charakter i skalę inwestycji, ryzyko wystąpienia poważnych awarii lub katastrof naturalnych i budowlanych jest minimalne. W przypadku przedmiotowego przedsięwzięcia zagrożenie związane z wystąpieniem poważnej awarii potencjalnie może dotyczyć zagrożenia pożarowego i/lub wybuchowego. Zagrożenie to jest minimalizowane poprzez dobór odpowiedniej grubości ścianek sieci gazowej, ponadto budowany odcinek sieci gazowej zostanie wykonany z wysokiej jakości materiałów konstrukcyjnych oraz nowoczesnych systemów zabezpieczeń antykorozyjnych (ochrona bierna). Ze względu na zakres, specyfikę oraz sposób realizacji przedmiotowej inwestycji, zmiany klimatu nie będą miały wpływu na przedmiotowe przedsięwzięcie, a ryzyko wystąpienia katastrofy naturalnej jest mało prawdopodobne.

Realizacja planowanego przedsięwzięcia, ze względu na skalę oraz zakres nie powinna wywierać mierzalnego wpływu na stan warunków klimatycznych, zarówno w skali lokalnej, jak i ponadlokalnej.

Planowane do zastosowania materiały konstrukcyjne będą posiadały niezbędne atesty i certyfikaty, a ponadto gazociąg będzie posadowiony pod ziemią, co minimalizuje ryzyko wpływu na niego ekstremalnych zjawisk zachodzących w środowisku związanych ze zmianami klimatu.

- f) *Przewidywanych ilości i rodzaju wytwarzanych odpadów oraz ich wpływu na środowisko w przypadkach, gdy planuje się ich powstawanie:*

W fazie realizacji przedsięwzięcia wytwarzane będą odpady związane z pracami budowlanymi i montażowymi, użytkowaniem sprzętu budowlanego oraz z funkcjonowaniem zaplecza socjalnego pracowników (m.in. odpady spawalnicze, żelazo i stal, opakowania z papieru i tektury, niesegregowane (zmieszane) odpady komunalne, tworzywa sztuczne), które będą magazynowane selektywnie w specjalnie wyodrębnionych i przystosowanych do tych celów miejscach, zabezpieczonych przed dostępem osób postronnych, i przekazywane uprawnionym podmiotom. Na etapie eksploatacji podczas prawidłowego, bezawaryjnego eksploataowania obiektu, nie przewiduje się wytwarzania odpadów.

- g) *Zagrożenia dla zdrowia ludzi, w tym wynikającego z emisji:*

Analizując cechy przedsięwzięcia stwierdzono, że nie powinno ono znacząco negatywnie oddziaływać na stan środowiska oraz zdrowie i życie ludzi.

2. **Usytuowanie przedsięwzięcia, z uwzględnieniem możliwego zagrożenia dla środowiska, w szczególności przy istniejącym i planowanym użytkowaniu terenu, zdolności samooczyszczania się środowiska i odnawiania się zasobów**

naturalnych, walorów przyrodniczych i krajobrazowych oraz uwarunkowań miejscowych planów zagospodarowania przestrzennego:

Z uwagi, iż przedmiotowa inwestycja będzie realizowana w ramach *ustawy z dnia 24 kwietnia 2009 r. o inwestycjach w zakresie terminalu regazyfikacyjnego skroplonego gazu ziemnego w Świnoujściu*, w myśl art. 74 ust. 1 pkt 5 *ustawy ooś*, dla tego przedsięwzięcia, nie jest wymagane weryfikowanie zgodności lokalizacji inwestycji z zapisami miejscowych planów zagospodarowania przestrzennego.

- a) *Obszary wodno-błotne, inne obszary o płytkim zaleganiu wód podziemnych, w tym siedliska łąkowe oraz ujścia rzek:*

W zasięgu oddziaływania planowanego przedsięwzięcia nie występują obszary wodno-błotne i inne obszary o płytkim zaleganiu wód podziemnych, w tym siedliska łąkowe i ujścia rzek.

- b) *Obszary wybrzeży i środowisko morskie:*

Inwestycja usytuowana będzie w gminach Środa Śląska i Żarów, w powiatach średzkim i świdnickim, w województwie dolnośląskim. W związku z powyższym, nie zachodzi konieczność analizowania wpływu na obszary wybrzeży.

- c) *Obszary górskie lub leśne:*

W zasięgu oddziaływania planowanego przedsięwzięcia nie występują obszary górskie. Przedmiotowe przedsięwzięcie zlokalizowane będzie w sąsiedztwie terenów leśnych, jednakże nie będzie ono ingerowało w te obszary.

- d) *Obszary objęte ochroną, w tym strefy ochronne ujęć wód i obszary ochronne zbiorników wód śródlądowych:*

Nie występują na terenie inwestycji.

- e) *Obszary wymagające specjalnej ochrony ze względu na występowanie gatunków roślin, grzybów i zwierząt lub ich siedlisk lub siedlisk przyrodniczych objętych ochroną, w tym obszary Natura 2000 oraz pozostałe formy ochrony przyrody:*

W zasięgu oddziaływania planowanego przedsięwzięcia nie występują obszary wymagające specjalnej ochrony ze względu na występowanie gatunków roślin i zwierząt lub ich siedlisk lub siedlisk przyrodniczych objętych ochroną, w tym obszary Natura 2000 oraz pozostałe formy ochrony przyrody – w rozumieniu art. 6 ust. 1 *ustawy z dnia 16 kwietnia 2004 r. o ochronie przyrody (t. j. Dz. U. z 2021 r., poz. 1098)*. Najbliższe położone formy ochrony przyrody: obszar mający znaczenie dla Wspólnoty Łęgi nad Bystrzycą PLH020103 (w odniesieniu do miejscowości Rakoszyce i Zastruże) oraz Obszar Specjalnej Ochrony ptaków Zbiornik Mietkowski PLB020004 (w odniesieniu do miejscowości Kruków) znajdują się w odległości około 6 km.

Biorąc pod uwagę powyższe, w tym charakter przedsięwzięcia, zakres planowanych prac, lokalizację w obrębie terenów rolnych oraz dróg, poza lokalnymi korytarzami ekologicznymi, a także uwzględniając wskazane rozwiązania chroniące środowisko tj. m.in.:

- ewentualna wycinka drzew i krzewów zostanie przeprowadzona poza okresem lęgowym większości ptaków, tj. w okresie od 16 października do końca lutego, jednak
- w przypadku konieczności wycinki w ww. okresie poprzedzona ona zostanie oględzinami drzew przez specjalistę ornitologa pod kątem występowania miejsc lęgów ptaków, a w sytuacji potwierdzenia ich występowania prace prowadzone będą pod nadzorem ornitologicznym pod kątem występowania miejsc lęgów ptaków, a w sytuacji potwierdzenia ich występowania prace prowadzone będą pod nadzorem ornitologicznym,

- drzewa i krzewy znajdujące się w zasięgu oddziaływania prac zostaną zabezpieczone przed uszkodzeniami mechanicznymi,

inwestycja nie powinna negatywnie oddziaływać na elementy środowiska przyrodniczego, w tym ww. obszary Natura 2000 i tereny leśne.

f) *Obszary, na których standardy jakości środowiska zostały przekroczone lub istnieje prawdopodobieństwo ich przekroczenia:*

Jak wskazał wnioskodawca, inwestycja nie będzie realizowana na obszarach, na których zostały stwierdzone przekroczenia standardów jakości środowiska lub istnieje prawdopodobieństwo ich przekroczenia.

g) *Obszary o krajobrazie mającym znaczenie historyczne, kulturowe lub archeologiczne:*

Jak wynika z przedłożonej dokumentacji, w rejonie prowadzenia robót budowlanych, nie stwierdzono występowania udokumentowanych stanowisk archeologicznych. W przypadku natrafienia w trakcie prowadzenia robót budowlanych, na obiekty mające charakter zabytku archeologicznego, o ewentualnym odkryciu powiadomiony zostanie właściwy terenowo konserwator zabytków. Realizacja inwestycji nie spowoduje pogorszenia walorów krajobrazowych. Z uwagi na podziemne posadowienie, gazociąg nie powoduje zjawiska przesłaniania bądź zaciemniania sąsiadujących terenów. Na etapie prac budowlanych możliwe jest obniżenie jakości wizualnej krajobrazu (czasowe zajęcie terenu na potrzeby budowy), będzie to jednak oddziaływanie lokalne, krótkotrwałe i odwracalne.

h) *Gęstość zaludnienia:*

Przedmiotowa inwestycja zlokalizowana będzie na terenie dwóch gmin: gminy Środa Śląska i gminy Żarów. Gęstość zaludnienia gminy Środa Śląska wynosi 92 osoby/km², a gminy Żarów 143 osoby/km².

i) *Obszary przylegające do jezior:*

Teren projektowanej inwestycji nie jest zlokalizowany na obszarze przylegającym do jezior.

j) *Uzdrowiska i obszary ochrony uzdrowiskowej:*

Nie występują na terenie i w zasięgu oddziaływania przedsięwzięcia.

k) *Wody i obowiązujące dla nich cele środowiskowe:*

Projektowana inwestycja zlokalizowana jest w granicach dwóch jednostek planistycznych gospodarowania wodami:

- obręb Rakoszyce: w granicach jednolitej części wód powierzchniowych JCWP Karczycki Potok o kodzie PLRW600016134929. Zgodnie z zapisami *Planu gospodarowania wodami na obszarze dorzecza Odry (Dz. U. z 2016 r., poz. 1967)* JCWP Karczycki Potok została zaklasyfikowana jako naturalna część wód o złym stanie, zagrożona nieosiągnięciem celów środowiskowych jakimi są dobry stan ekologiczny i dobry stan chemiczny;
- obręb Kruków i obręb Zastruże: w granicach jednolitej części wód powierzchniowych JCWP Strzegomka od Pelcznicy do Bystrzycy o kodzie PLRW600020134899. Zgodnie z zapisami *Planu gospodarowania wodami na obszarze dorzecza Odry (Dz. U. z 2016 r., poz. 1967)* JCWP Strzegomka od Pelcznicy do Bystrzycy została zaklasyfikowana jako naturalna część wód o złym stanie; zagrożona nieosiągnięciem celów środowiskowych jakimi są dobry stan ekologiczny i dobry stan chemiczny.

Rozpatrywany obszar znajduje się w obrębie jednolitej części wód podziemnych (JCWPd) nr 108 o kodzie PLGW6000108. JCWPd nr 108 charakteryzuje się dobrym stanem

ilościowym i dobrym stanem chemicznym i została oceniona jako niezagrożona nieosiągnięciem celów środowiskowych. Teren przedsięwzięcia w obrębie Rakoszyce znajduje się na obszarze Głównego Zbiornika Wód Podziemnych – Subzbiornik Prochowice – Środa Śląska – GZWP nr 319.

Uwzględniając rodzaj, skalę, lokalizację oraz charakter planowanej inwestycji, która realizowana będzie przy zastosowaniu rozwiązań minimalizujących wpływ dla środowiska oraz zgodnie z obowiązującymi przepisami prawa, nie przewiduje się negatywnego wpływu przedmiotowej inwestycji na stan jednolitych części wód podziemnych (JCWPd) i powierzchniowych (JCWP) oraz możliwość osiągnięcia celów środowiskowych.

3. Rodzaj, cechy i skalę możliwego oddziaływania rozważanego w odniesieniu do kryteriów wymienionych w pkt 1 i 2 oraz w art. 62 ust. 1 pkt 1 ustawy oos, wynikające z:

a) Zasięgu oddziaływania – obszaru geograficznego i liczby ludności, na którą przedsięwzięcie może oddziaływać:

Najbliższa zabudowa mieszkaniowa znajduje się w odległości ok. 400 m od planowanego przedsięwzięcia. Na etapie eksploatacji przedsięwzięcia nie przewiduje się znaczącego negatywnego oddziaływania na środowisko. Rodzaj planowanych do zastosowania materiałów, odpowiednia technologia wykonania oraz poddanie elementów sieci gazowej próbom szczelności i wytrzymałości zapewnią trwałość i szczelność całej inwestycji oraz bezawaryjność pracy. Ponieważ oddziaływanie inwestycji na etapie realizacji dotyczyć będzie bezpośrednio obszaru prowadzonych prac budowlanych oraz fakt, iż ustąpi z chwilą zakończenia tych prac, można uznać je za lokalne i mało znaczące. Oddziaływanie na etapie eksploatacji będzie znikome i ograniczy się do terenu inwestycji, zatem nie powinna oddziaływać na ludność zamieszkującą najbliższą zabudowę mieszkaniową.

b) Transgranicznego charakteru oddziaływania przedsięwzięcia na poszczególne elementy przyrodnicze:

Lokalizacja, lokalny charakter i parametry planowanej inwestycji oraz jej odległość od granic Rzeczypospolitej Polskiej eliminują możliwość transgranicznego oddziaływania na środowisko.

c) Charakteru, wielkości, intensywności i złożoności oddziaływania, z uwzględnieniem obciążenia istniejącej infrastruktury technicznej oraz przewidywanego momentu rozpoczęcia oddziaływania:

Ze względu na rodzaj przedsięwzięcia nie przewiduje się występowania oddziaływań o charakterze złożonym i wywierających wpływ na istniejącą infrastrukturę techniczną. Przewidywany moment rozpoczęcia oddziaływania to rozpoczęcie prac budowlanych.

d) Prawdopodobieństwa oddziaływania:

Na etapie budowy przedmiotowe przedsięwzięcie będzie generowało oddziaływania typowe dla tego etapu inwestycji. Na tym etapie można spodziewać się uciążliwości i oddziaływań w zakresie emisji hałasu, zanieczyszczenia powietrza oraz wytwarzania odpadów. Istnieje także możliwość zanieczyszczenia środowiska gruntowo-wodnego przez substancje ropopochodne z potencjalnych wycieków z silników spalinowych maszyn i środków transportu. Inwestycja po zrealizowaniu nie powinna spowodować przekroczenia standardów jakości środowiska.

e) Czasu trwania, częstotliwości i odwracalności oddziaływania:

Uciążliwości związane z realizacją inwestycji będą miały charakter lokalny, obejmujący obszar robót – ustaną po realizacji przedsięwzięcia, będą zatem odwracalne. Na etapie

eksploatacji, podczas prawidłowego funkcjonowania, planowana inwestycja nie powinna wiązać się ze znaczną emisją do powietrza, uciążliwościami akustycznymi, zagrożeniem dla środowiska wodno-gruntowego oraz powstawaniem odpadów.

f) Powiązań z innymi przedsięwzięciami, w szczególności kumulowania się oddziaływań przedsięwzięć realizowanych i zrealizowanych, dla których została wydana decyzja o środowiskowych uwarunkowaniach, znajdujących się na terenie, na którym planuje się realizację przedsięwzięcia, oraz w obszarze oddziaływania przedsięwzięcia lub których oddziaływanie mieszczą się w obszarze oddziaływania planowanego przedsięwzięcia -- w zakresie, w jakim ich oddziaływanie mogą prowadzić do skumulowania oddziaływań z planowanym przedsięwzięciem:

Z przedłożonej dokumentacji wynika, iż nie powinno dochodzić do oddziaływania skumulowanego z innymi przedsięwzięciami.

g) *Możliwości ograniczenia oddziaływania:*

W celu ograniczenia negatywnego oddziaływania przedsięwzięcia na etapie realizacji i eksploatacji przedsięwzięcia planowane jest zastosowanie następujących rozwiązań chroniących środowisko:

- prace z wykorzystaniem maszyn budowlanych będą prowadzone w porze dziennej, w godzinach 6⁰⁰-22⁰⁰,
- gazociąg wykonany zostanie przy zastosowaniu nowoczesnych technologii oraz z wykorzystaniem nowych, wysokiej jakości, mrozoodpornych materiałów,
- pojazdy i maszyny oraz drogi technologiczne utrzymywane będą w dobrym stanie technicznym,
- ścieki po przeprowadzonych próbach hydraulicznych będą odprowadzone do oczyszczalni ścieków,
- ścieki bytowe związane z funkcjonowaniem zaplecza budowy będą gromadzone w przenośnych sanitariatach i usuwane przez uprawnione podmioty,
- wytwarzane odpady będą przekazane uprawnionym podmiotom, celem ich dalszego zagospodarowania,
- w przypadkach ewentualnego wycieku substancji ropopochodnych, stosowane będą środki do ich pochłaniania – sorbenty (zanieczyszczenie zostanie przekazany uprawnionym podmiotom),
- przed oddaniem do eksploatacji przedmiotowego odcinka gazociągu zostaną przeprowadzone próby szczelności i wytrzymałości,
- planowane do zastosowania materiały spełniać będą obowiązujące normy techniczne oraz posiadać będą niezbędne atesty (w tym zastosowanie nowoczesnych zabezpieczeń antykorozyjnych), które zapewnią trwałość i szczelność inwestycji.

Realizacja przedsięwzięcia i jego funkcjonowanie nie powinno być źródłem znaczącego negatywnego oddziaływania na środowisko.

Obwieszczeniem z dnia 5 sierpnia 2021 r., znak: WOOS.420.22.2021.AS.7, Regionalny Dyrektor Ochrony Środowiska we Wrocławiu poinformował strony postępowania o uzyskanych opiniach, jak również o zebraniu materiału dowodowego w przedmiotowej sprawie, a także o przysługującym prawie wypowiedzenia się, co do zebranych dowodów i materiałów, przed wydaniem przedmiotowej decyzji administracyjnej i o miejscu przechowywania akt sprawy. W toku prowadzonego postępowania w sprawie wydania decyzji o środowiskowych uwarunkowaniach, strony nie wniosły uwag ani wniosków.

Na podstawie dostarczonych przez wnioskodawcę danych, w tym informacji zawartych w Kip oraz biorąc pod uwagę wynik analizy szczegółowych uwarunkowań związanych z kwalifikowaniem przedsięwzięć do przeprowadzenia oceny oddziaływaniu na środowisko,

określonych w art. 63 ust. 1 *ustawy* o oś, tutejszy organ uznaje, że można odstąpić od obowiązku przeprowadzenia oceny oddziaływania przedmiotowego przedsięwzięcia na środowisko na etapie postępowania zmierzającego do wydania decyzji o środowiskowych uwarunkowaniach.

Mając na uwadze powyższe orzeczono jak w sentencji.

Integralną część decyzji stanowi załącznik - charakterystyka przedsięwzięcia

Pouczenie

Od niniejszej decyzji przysługuje stronom odwołanie do Generalnego Dyrektora Ochrony Środowiska, wniesione za pośrednictwem Regionalnego Dyrektora Ochrony Środowiska we Wrocławiu, w terminie 14 dni od daty jej doręczenia.

Zgodnie z art. 127a *ustawy z dnia 14 czerwca 1960 r. Kodeks postępowania administracyjnego* w trakcie biegu terminu do wniesienia odwołania strona może zrzec się prawa do wniesienia odwołania wobec organu administracji publicznej, który wydał decyzję. Z dniem doręczenia organowi administracji publicznej oświadczenia o zrzeczeniu się prawa do wniesienia odwołania przez ostatnią ze stron postępowania, decyzja staje się ostateczna i prawomocna.



Regionalny Dyrektor Ochrony
Środowiska we Wrocławiu

Wojciech Rejman

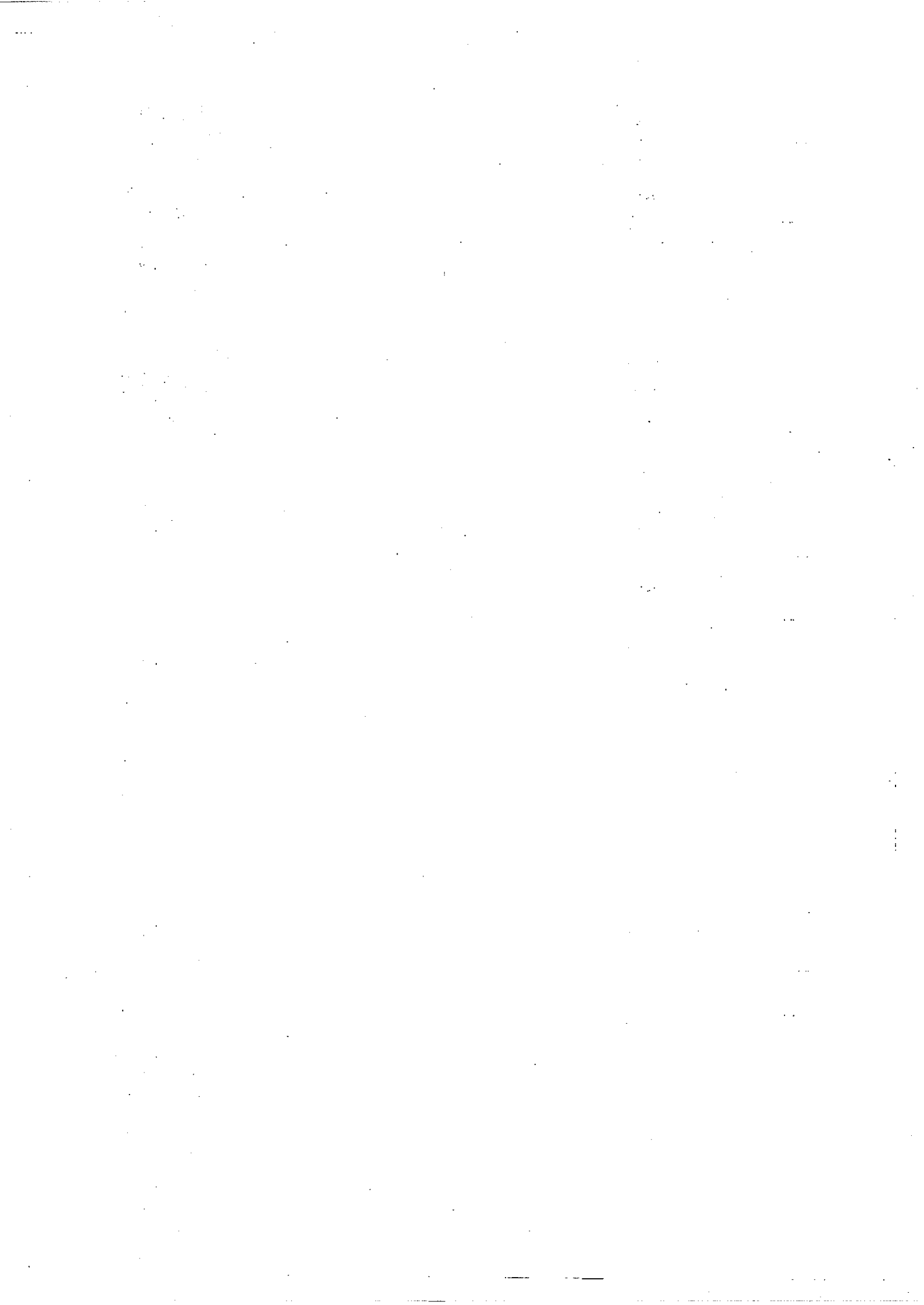
Dokonano opłaty skarbowej za wydanie niniejszej decyzji w wysokości 205 PLN oraz opłaty od dwóch pełnomocnictw w wysokości 17 PLN na konto Urzędu Miejskiego Wrocławia nr 82 1020 5226 0000 6102 0417 7895

Otrzymują:

1. Operator Gazociągów Przesyłowych
GAZ-SYSTEM S.A.
ul. Mszczonowska 4
02-337 Warszawa
reprezentowana przez:
[REDACTED]
2. Strony postępowania w drodze obwieszczenia, zgodnie z art. 49 *ustawy z dnia 14 czerwca 1960 r. Kodeks postępowania administracyjnego*.

Do wiadomości:

1. Dolnośląski Państwowy Wojewódzki Inspektor Sanitarny we Wrocławiu
ul. Marii Curie-Skłodowskiej 73/77, 50-950 Wrocław
2. Dyrektor Zarządu Zlewni w Legnicy Państwowe Gospodarstwo Wodne Wody Polskie,
ul. Rataja 32, 59-220 Legnica





REGIONALNY DYREKTOR OCHRONY ŚRODOWISKA

WE WROCŁAWIU

AL. JANA MATEJKI 6

50-333 WROCŁAW

Załącznik do decyzji Regionalnego Dyrektora Ochrony Środowiska we Wrocławiu z dnia 17 września 2021 r., znak: WOOS.420.22.2021.AS.8, dla przedsięwzięcia polegającego na budowie odcinka nr 1 gazociągu wysokiego ciśnienia DN300 w m. Rakoszyce o dł. ok. 110 m wraz z włączeniem do istniejącego systemu ochrony antykorozyjnego, budowie odcinka nr 2 gazociągu wysokiego ciśnienia DN300 w m. Zastruże o dł. ok. 60 m, rozbiórce odcinków gazociągu DN300 pomiędzy punktem włączenia a pasem drogowym o łącznej długości ok. 95 m oraz wyłączeniu z eksploatacji odcinków w pasie drogowym, realizowanego w ramach zadania pn.: „Opracowanie dokumentacji projektowej Gaz. Radakowice-Żarów usunięcie zwarć galwanicznych na gaz. DN300 w m. Rakoszyce i Zastruże, obejmującego m.in. czynności polegające na:

- budowie odcinka nr 1 gazociągu wysokiego ciśnienia DN300 w m. Rakoszyce o dł. ok. 110 m wraz z włączeniem do istniejącego systemu ochrony antykorozyjnego;
- budowie odcinka nr 2 gazociągu wysokiego ciśnienia DN300 w m. Zastruże o dł. ok. 60 m;
- rozbiórce odcinków gazociągu DN300 pomiędzy punktem włączenia, a pasem drogowym o łącznej długości ok. 95 m oraz wyłączeniu z eksploatacji odcinków w pasie drogowym, w zakresie związanym z opracowaniem dokumentacji projektowej włączając w to pozyskiwanie decyzji o zatwierdzeniu projektu budowlanego i udzieleniu pozwolenia na budowę oraz pozwolenia na rozbiórkę”.

CHARAKTERYSTYKA PRZEDSIĘWZIĘCIA

Przedsięwzięcie obejmuje budowę dwóch odcinków gazociągu wysokiego ciśnienia MOP 5,5 MPa:

- 1) odcinka nr 1 (zwarcie I) gazociągu DN300 w miejscowości Rakoszyce, o długości ok. 110 m,
- 2) odcinka nr 2 (zwarcie II) gazociągu DN300 w miejscowości Zastruże, o długości ok. 60 m

oraz rozbiórkę odcinków gazociągu DN300 pomiędzy punktem włączenia, a pasem drogowym o łącznej długości ok. 95 m i wyłączenie z eksploatacji odcinków gazociągu w pasie drogowym poprzez wypełnienie rur przewodowych i ochronnych masą tiksotropową. Nowobudowane odcinki zostaną wpięte do istniejącego gazociągu.

Planowane przedsięwzięcie zlokalizowane jest na terenie województwa dolnośląskiego, w powiecie średzkim, w gminie Środa Śląska: działki nr 345/9, 345/5, 223/4, 210, 111, 108, 107, 104 i 355/340, obręb Rakoszyce oraz w powiecie świdnickim, w gminie Żarów: działki nr 1, 223, 173, 175/1, obręb Kruków i działki nr 130, 144/2, 155, obręb Zastruże.

W miejscach skrzyżowań z drogami, gazociąg zostanie wykonany metodą bezwykopową. Projektowany gazociąg krzyżuje się z drogą powiatową w miejscowości Rakoszyce oraz drogą gminną miejscowości Zastruże.

W pozostałych częściach gazociągu wykonane zostaną wykopy. Po zakończeniu budowy, wykopy zostaną zasypane. Na potrzeby prac budowlanych, zajęty zostanie pas montażowy o szerokości ok. 30 m dla każdego odcinka.

Wpięcia nowo wybudowanych odcinków do istniejącego gazociągu wykonane zostaną metodą klasyczną. W tym celu zamknięta zostanie najbliższa armatura odcinająca, tj. ZZU Radakowice, Kostomłoty oraz kątowne ZZU Łazany. Po wyseparowaniu gazociągu zostanie wykonane jego odgazowanie i przeazotowanie w miejscach prac.



Regionalny Dyrektor Ochrony
Środowiska we Wrocławiu

Wojciech Rejman