

Załącznik nr 1 do SIWZ dla zadania:  
Wykonanie zabiegów ochrony czynnej na obszarach Natura 2000: Pasma Krowiarki PLH020019, Góry Orlickie PLH020060, Góry Bardzkie PLH020062, Dolina Łachy PLH020003, Czarne Urwisko Koło Lutyni PLH020033, Kamionki PLH020005 - etap III na potrzeby projektu pn. Ochrona siedlisk i gatunków terenów nieleśnych zależnych od wód dla RDOŚ we Wrocławiu  
nr WOA.261.25.2020

## OPIS PRZEDMIOTU ZAMÓWIENIA

### I. Opis przedmiotu zamówienia.

1. Zamówienie obejmuje przeprowadzenie prac polegających na usunięciu nalotu i podrostu drzew i krzewów wraz z usunięciem powstałej biomasy z:
  - 1) płątów siedlisk przyrodniczych:
    - 6410 Zmiennewilgotne łąki trzęślicowe (*Molinion*),
    - 6510 Niżowe i górskie świeże łąki użytkowane ekstensywnie (*Arrhenatherion elatioris*),
    - 6520 Górskie łąki konietlicowe użytkowane ekstensywnie (*Polygono-Trisetion*),
  - 2) płątów siedliska gatunku 6179 modraszek nausitous *Phengaris nausithous*, zlokalizowanych w granicach obszarów Natura 2000: Pasma Krowiarki PLH020019, Góry Orlickie PLH020060, Góry Bardzkie PLH020062, Dolina Łachy PLH020003, Kamionki PLH020005 w woj. dolnośląskim.
2. Zamówienie obejmuje następujący zakres prac:
  - 1) spotkanie z przedstawicielem Zamawiającego w miejscu prowadzenia prac w celu wskazania drzew i/lub krzewów przeznaczonych do wycinki oraz drzew i/lub krzewów, które nie podlegają wycince i/lub wskazania obszarów, na których będą wykonywane działania ochronne,
  - 2) zaznaczenie wskazanych przez Zamawiającego poszczególnych drzew i/lub krzewów i/lub obszarów, na których będą wykonywane działania ochronne za pomocą taśm i/lub farb w sprayu (kolor czerwony i zielony) dostarczonych przez Wykonawcę,
  - 3) wycinkę drzew i/lub krzewów,
  - 4) usunięcie powstałej w trakcie prac biomasy z płątów siedlisk przyrodniczych,
  - 5) pozostawienie powstałej w trakcie prac biomasy Właścicielowi i/lub
  - 6) zagospodarowanie powstałej w trakcie prac biomasy zgodnie z przepisami prawa,
  - 7) uprzątnięcie terenu,
  - 8) przygotowanie pisemnych sprawozdań z przeprowadzonych prac zgodnie z opisem zawartym w cz. V Opisu Przedmiotu Zamówienia.

Warunki prowadzenia prac podano w cz. III i IV Opisu Przedmiotu Zamówienia.

Działania ochronne objęte zamówieniem nie wymagają uzyskania zezwolenia na usunięcie drzew i/lub krzewów. Wycinka zostanie przeprowadzona w ramach działań ochronnych wynikających z planów zadań ochronnych dla ww. obszarów Natura 2000. **Wykonawca zobowiązany jest do przestrzegania zakazu prowadzenia wycinki w okresie lęgowym ptaków, tj. od dnia 1 marca do dnia 15 października.**

## II. Szczegółowy zakres prowadzenia prac w granicach obszaru Natura 2000:

### 1. Wykonanie działań ochrony czynnej w granicach obszaru Natura 2000 Pasma Krowiarki PLH020019.

Wykonanie działań ochrony czynnej w granicach obszaru mającego znaczenie dla Wspólnoty Pasma Krowiarki PLH020019 na powierzchniach zlokalizowanych w gminach: Łądek Zdrój, Bystrzyca Kłodzka oraz Kłodzko, (działki ewidencyjne nr: 92, 93/4, 100/5 obręb Romanowo, gm. Kłodzko; 206/2, 218/1, 219 obręb Konradów, gm. Łądek Zdrój; 141, 144, 145, 146, 222 obręb Oldrzychowice Kłodzkie, gm. Kłodzko; 56/2, 58/47, 58/57, 58/89, 58/90 obręb Biała Woda gm. Bystrzyca Kłodzka).

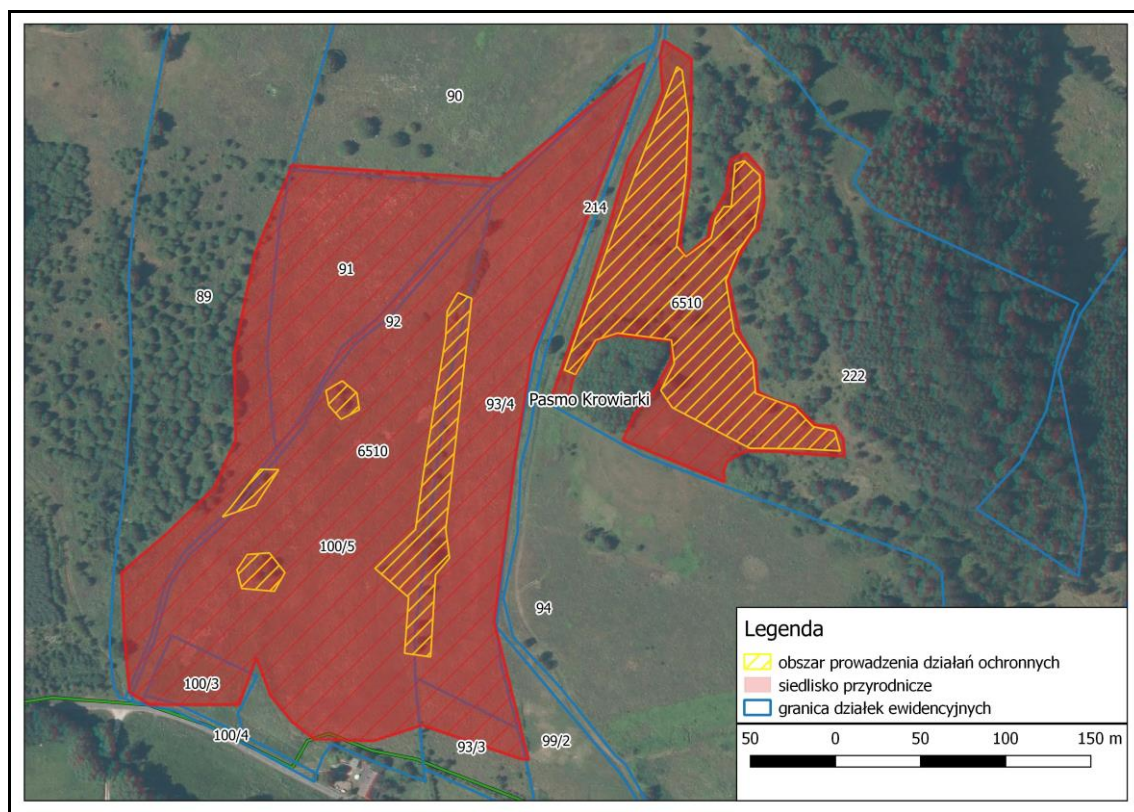
Zamówienie obejmuje przeprowadzenie prac polegających na usunięciu nalotu i podrostu drzew i krzewów wraz z usunięciem powstałej biomasy z płatów siedlisk przyrodniczych: 6510 Niżowe i górskie świeże łąki użytkowane ekstensywnie (*Arrhenatherion elatioris*), 6520 Górskie łąki konietlicowe użytkowane ekstensywnie (*Polygono-Trisetion*). Działanie jest zgodne z zapisami zarządzenia Regionalnego Dyrektora Ochrony Środowiska we Wrocławiu z dnia 29 września 2014 r. w sprawie ustanowienia planu zadań ochronnych dla obszaru Natura 2000 Pasma Krowiarki PLH020019 (Dz. Urz. Woj. Doln. z 2014 poz. 4025).

Numer mapy	Numer działki ewidencyjnej	Położenie gmina/ obrub ewidencyjny	Powierzchnia płatu siedliska (ha)	Powierzchnia działań ochronnych (ha)	Opis
			podane zakresy, powierzchnie i ilości mają charakter orientacyjny		
Mapa nr 1.	92, 93/4, 100/5	Kłodzko/ Romanowo	4,55	0,48	<ol style="list-style-type: none"> <li>1. Drzewa i krzewy przeznaczone do wycinki tworzą kępy lub rosną pojedynczo.</li> <li>2. Do wycinki przeznaczono: 50 szt. wierzby o średnicy do 10 cm, 20 szt. wierzby o średnicy do 20 cm, 6 szt. jesionu o średnicy do 20 cm, 3 szt. osiki o średnicy do 10 cm, 30 szt. osiki do 20 cm, pojedyncze brzozy i jawory o średnicy do 20 cm oraz krzewy dzikiej róży ok 100 m<sup>2</sup> oraz tarnina o pow. 100 m<sup>2</sup></li> <li>3. Do uprzętnienia ponadto posusz drzew: 10 szt. o średnicy do 15 cm.</li> <li>4. Zdjęcia nr: 1.1, 1.2, 1.3.</li> </ol>
Mapa nr 1.	222	Kłodzko/ Oldrzychowice Kłodzkie	1,56	1,16	<ol style="list-style-type: none"> <li>1. Stopień pokrycia powierzchni przeznaczonej do wycinki średnio wynosi 70 %.</li> <li>2. Do wycinki przeznaczono: 50 szt. brzoź o średnicy do 10 cm, 45 szt. brzoź o średnicy do 25 cm, 25 szt. wierzby o średnicy do 10 cm, 10 szt. wierzby o średnicy do 20 cm, 15 szt. dębów o średnicy do 10 cm, 50 szt. głogów o średnicy do 10 cm oraz ok. 30 o średnicy do 35 cm. Ponadto zarośla dzikiej róży i jeżyny o łącznej pow. 500 m<sup>2</sup>.</li> <li>3. Wycince nie podlegają drzewa o średnicy przekraczających 35 cm liczonej na wysokości 130 cm od podłoża.</li> <li>4. Zdjęcia nr: 1.4, 1.5, 1.6.</li> </ol>
Mapa nr 2.	56/2	Bystrzyca Kłodzka/ Biała Woda	0,6	0,6	<ol style="list-style-type: none"> <li>1. Stopień pokrycia powierzchni przeznaczonej do wycinki średnio wynosi 5-20 %.</li> <li>2. Do wycinki przeznaczono: 10 szt. brzozy o średnicy do 25 cm, 2 szt. osiki o średnicy do 10 cm, 10 szt. jaworu o średnicy do 10 cm oraz zarośla leszczyny, malin wraz z siewkami jesionu do wysokości 1 m o łącznej pow. 100 m<sup>2</sup>.</li> </ol>
Mapa nr 3.	58/47, 58/57, 58/89	Bystrzyca Kłodzka/ Biała Woda	18,37	16,28	<ol style="list-style-type: none"> <li>1. Stopień pokrycia powierzchni przeznaczonej do wycinki średnio wynosi 5-20 %.</li> <li>2. Do wycinki przeznaczono: 15 szt. brzoź o średnicy 20 cm, 70 szt. brzoź o średnicy do 30 cm, 125 szt. świerków o średnicy 15 cm, 25 szt. świerków o średnicy do 20 cm, 10 szt. jesionów o średnicy do 15 cm, 10 szt. wierzby o średnicy do 25 cm,</li> </ol>

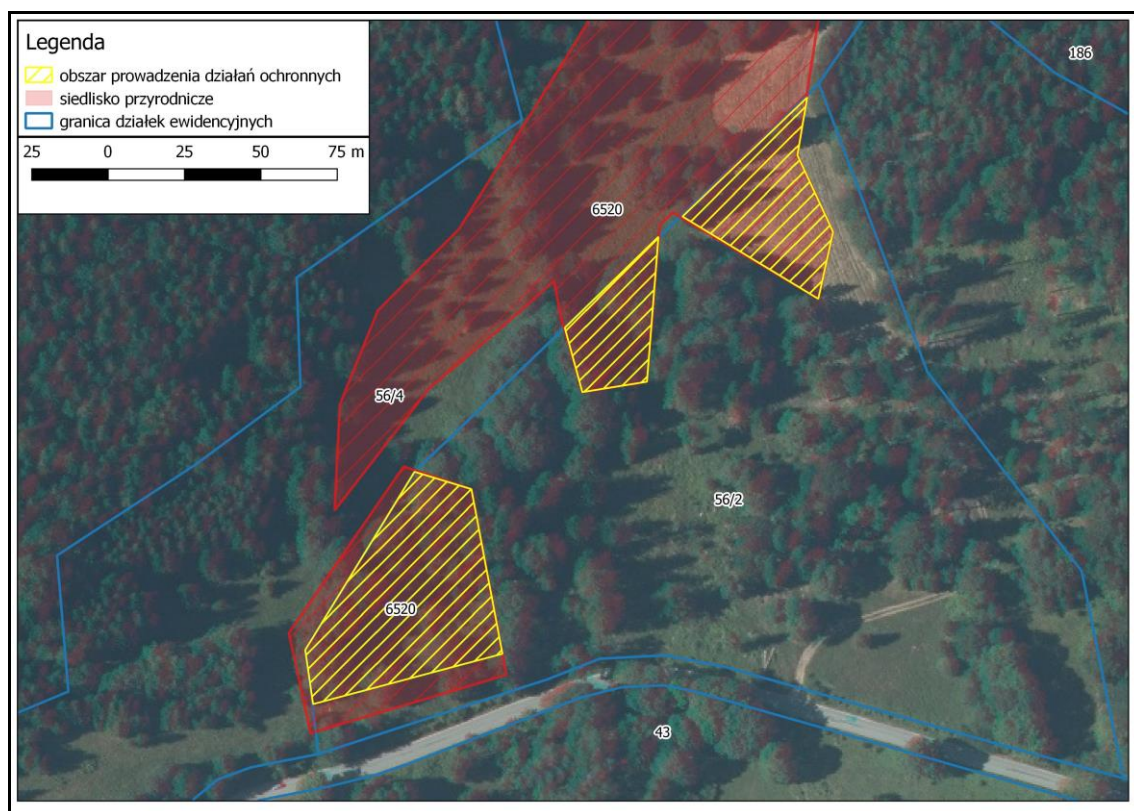
					<p>3. Do wycinki przeznaczono: zakrzewienia i zadrzewienia wierzbowe o łącznej pow. 3500 m<sup>2</sup>, krzewy jeżyn o łącznej pow. 1500 m<sup>2</sup>.</p> <p>4. Do wycinki przeznaczono drzewa i krzewy głogu luźno rozproszone po całym siedlisku, ok 250 szt.</p> <p>5. Zdjęcia nr: 1.7, 1.8, 1.9, 1.10, 1.11.</p>
Mapa nr 3.	58/90	Bystrzyca Kłodzka/ Biała Woda	1,41	1,05	<p>1. Stopień pokrycia powierzchni przeznaczonej do wycinki średnio wynosi 10-20 %. Działania ochronne przewidziano w obrębie 2 płątów siedliska przyrodniczego.</p> <p>2. Drzewa i krzewy przeznaczone do wycinki tworzą kępy lub rosną pojedynczo.</p> <p>3. Do wycinki przeznaczono: 60 szt. podrostu świerka o wysokości do 2 m, 20 szt. brzoź o średnicy do 20 cm, 30 szt. świerka o średnicy 15 cm, 5 szt. głogu o średnicy do 10 cm, 5 szt. jaworu o średnicy do 10 cm.</p> <p>4. Działka ewidencyjna położona jest w terenie górzystym, z utrudnionym, miejscami stromym dojazdem.</p> <p>5. Zdjęcia nr: 1.12, 1.13, 1.14.</p>
Mapa nr 4.	206/2	Lądek Zdrój/ Konradów	1,09	0,16	<p>1. Stopień pokrycia powierzchni przeznaczonej do wycinki średnio wynosi 50 %.</p> <p>2. Krzewy głogów przeznaczone do wycinki tworzą kępy.</p> <p>3. Do wycinki przeznaczono: 55 szt. brzozy o średnicy do 25 cm, 46 szt. klonu jaworu o średnicy do 5 cm oraz krzewy: dzikiej róży, malin, siewki do 1 m rosnące na powierzchni 200 m<sup>2</sup>.</p> <p>4. Zdjęcia nr: 1.15, 1.16.</p>
Mapa nr 5.	218/1	Lądek Zdrój/ Konradów	8,49	6,69	<p>1. Stopień pokrycia powierzchni przeznaczonej do wycinki wynosi 30-40 %.</p> <p>2. Drzewa i krzewy przeznaczone do wycinki tworzą kępy lub rosną pojedynczo.</p> <p>3. Do wycinki przeznaczono: 13 głogów o średnicy do 7 cm, 20 szt. brzoź o średnicy do 5 cm, 64 szt. brzoź o średnicy do 7 cm, 54 szt. brzoź o średnicy do 20 cm, 20 szt. brzozy o średnicy do 30 cm, 1 szt. świerku o średnicy 65 cm, 6 szt. świerku o średnicy 15 cm, 5 szt. jaworu o średnicy do 3 cm, 12 szt. jaworu o średnicy do 7 cm, 19 szt. jaworu o średnicy do 15 cm, 3 szt. wierzby o średnicy do 20 cm. Zakrzewienia wierzby, dzikiej róży, jeżyny, leszczyny na powierzchni 1600 m<sup>2</sup>.</p> <p>4. Działka ewidencyjna położona jest w terenie górzystym, z utrudnionym, miejscami stromym dojazdem.</p> <p>5. Zdjęcia nr: 1.17, 1.18, 1.19.</p>
Mapa nr 5.	219				<p>1. Stopień pokrycia powierzchni przeznaczonej do wycinki wynosi 30-40 %.</p> <p>2. Krzewy przeznaczone do wycinki tworzą gęste kępy.</p> <p>3. Do wycinki przeznaczono: 4 szt. jesionu o średnicy do 7 cm, 15 szt. jaworu o średnicy do 7 cm, 45 szt. głogów o średnicy do 7 cm, 10 szt. brzoź.</p> <p>4. Do wycinki przeznaczono zakrzewienia dzikiej róży, wierzby oraz jeżyny rosnące w różnym zagęszczeniu o powierzchni 560 m<sup>2</sup>.</p> <p>5. Działka ewidencyjna położona jest w terenie górzystym, z utrudnionym, miejscami stromym dojazdem.</p> <p>6. Zdjęcia nr: 1.20, 1.21.</p>
Mapa nr 6.	141, 144, 145, 146	Kłodzko/ Odrzychowice Kłodzkie	2,16	1,95	<p>1. Stopień pokrycia powierzchni przeznaczonej do wycinki wynosi średnio 40-50%.</p> <p>2. Do wycinki przeznaczono drzewa i krzewy porastające całe płąty siedlisk przyrodniczych. W ich skład wchodzi głównie młode jesiony, głogi, brzozy i wierzby dorastające do średnicy ok 10 cm, ponadto krzewy dzikiej róży i jeżyny.</p> <p>3. Do wycinki przeznaczono ponadto: 5 szt. wierzby o średnicy do 15 cm, 20 szt. wierzby o średnicy do 25 cm, 2 szt. modrzewia o średnicy do 10 cm, 20 szt. jaworu o średnicy do 15 cm, 5 szt. jaworu o średnicy do 20 cm oraz pojedyncze dzikie drzewa owocowe,</p> <p>4. Zdjęcia nr: 1.22, 1.23, 1.24, 1.25, 1.26, 1.27.</p>
Razem: 36,07 ha 28,37 ha					<p>Poglądowe zdjęcia umieszczono w Załączniku do OPZ - Dokumentacja Fotograficzna</p>

**Należy wziąć pod uwagę, iż powierzchnia płątów siedliska przyrodniczego nie jest tożsama z powierzchnią zajmowaną przez drzewa i krzewy przeznaczone do wycinki. Powierzchnia, na której prowadzone będą działania ochronne wynosi ok. 28 ha (mapa poniżej).**

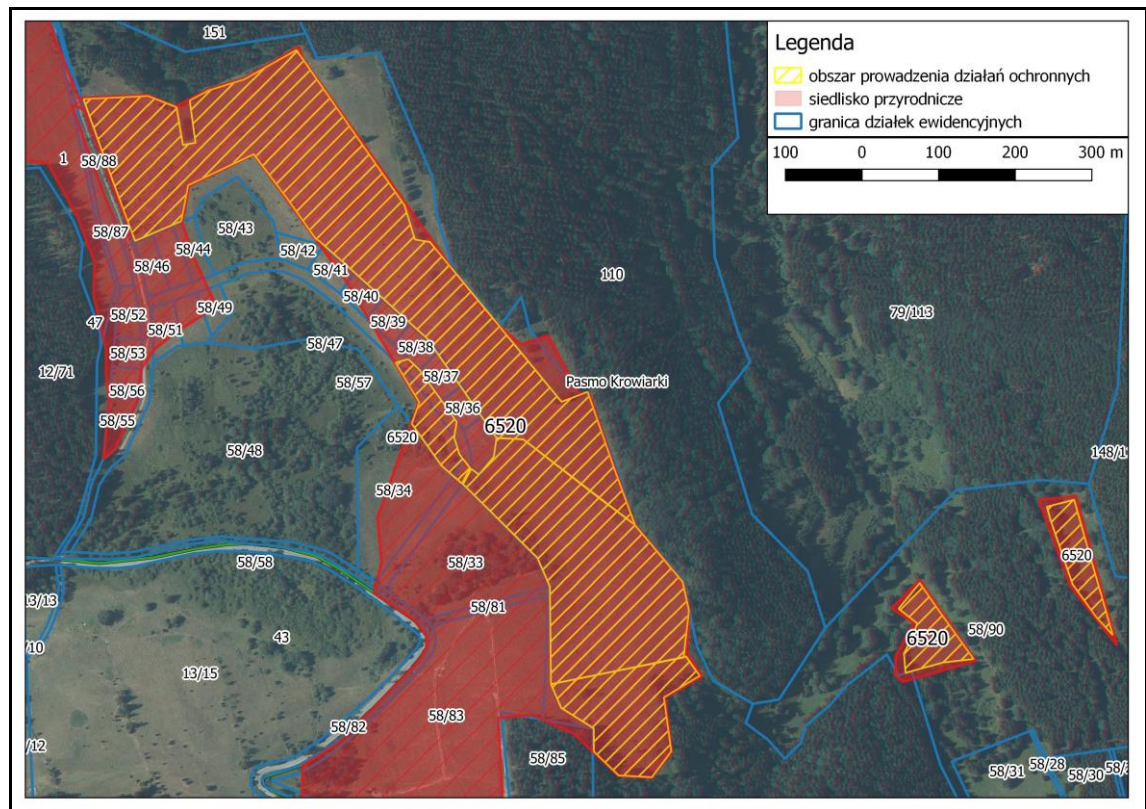
Dojazd do niektórych obszarów prowadzenia działań ochronnych może być utrudniony ze względu na położenie w terenie górzystym (m.in. działki ewidencyjne nr: 218/1, 219 obręb Konradów; 58/90 obręb Biała Woda).



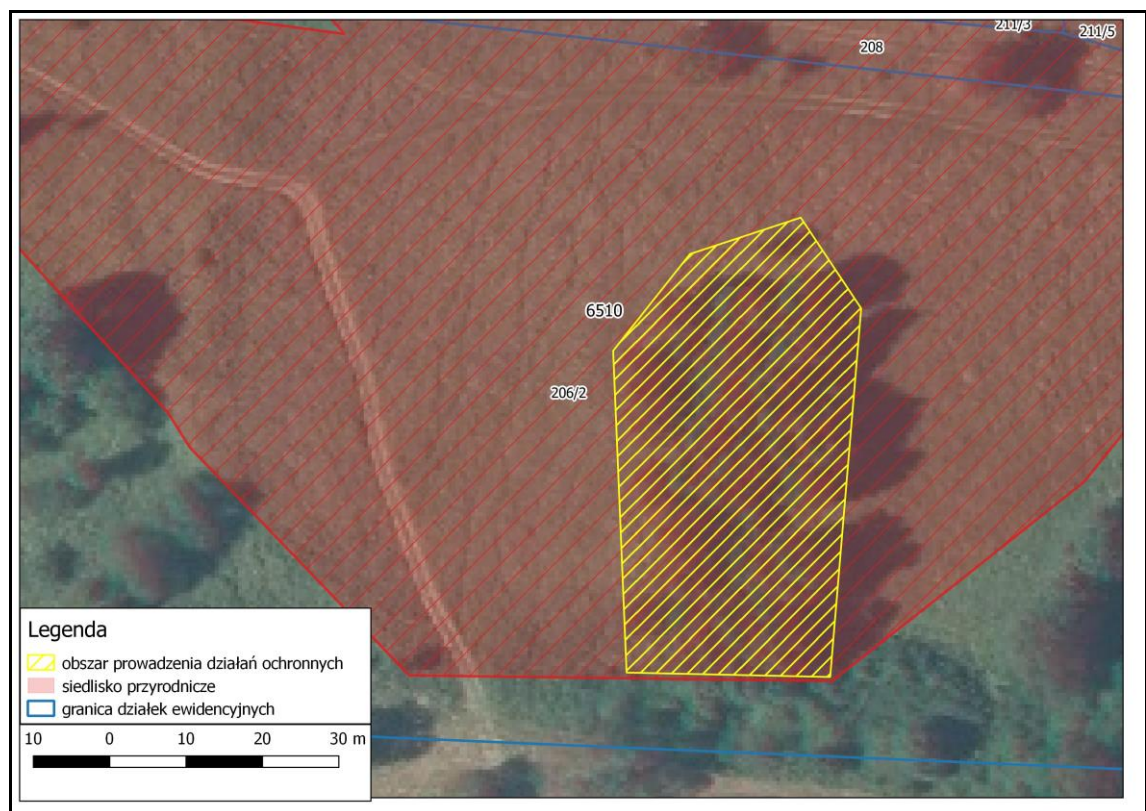
Mapa nr 1. Działki ewidencyjne nr: 92, 93, 100/5 (obręb Romanowo gm. Kłodzko); 222 (obręb Odrzychowice Kłodzkie, gm. Kłodzko).



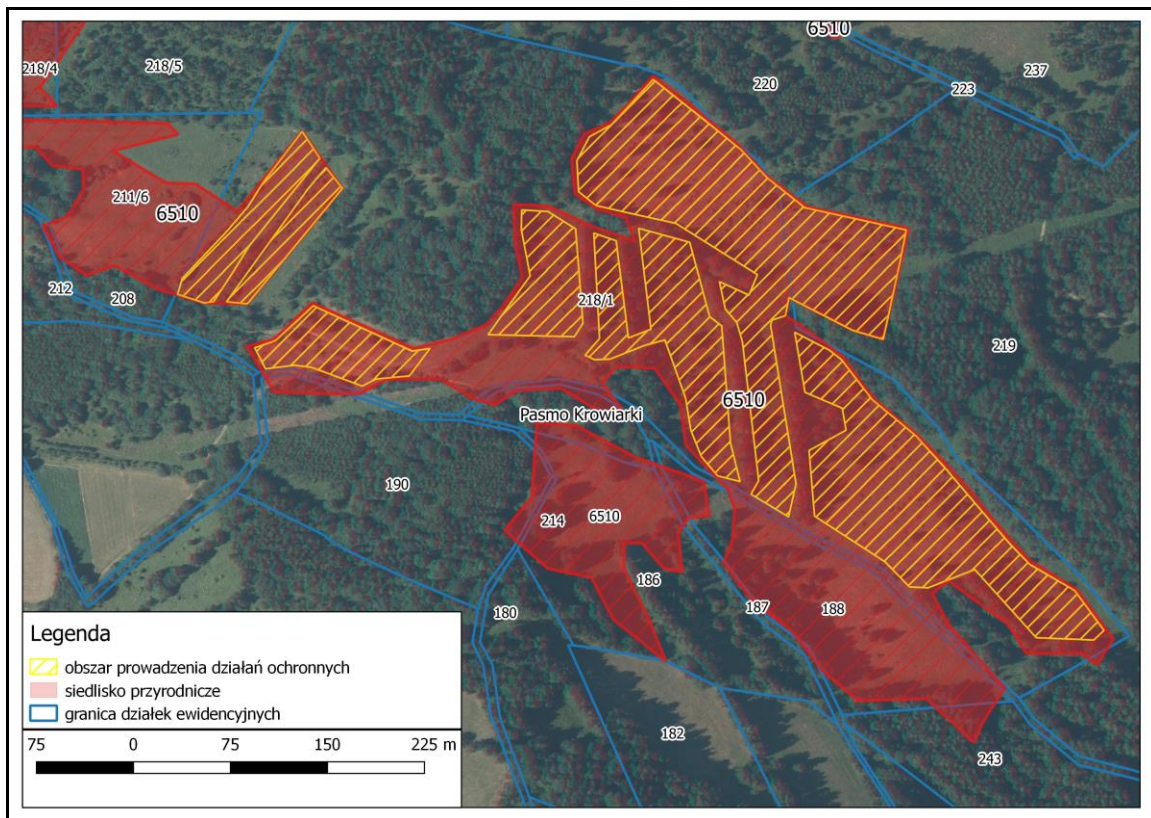
Mapa nr 2. Działka ewidencyjna nr: 56/2 (obręb Biała Woda, gm. Bystrzyca Kłodzka).



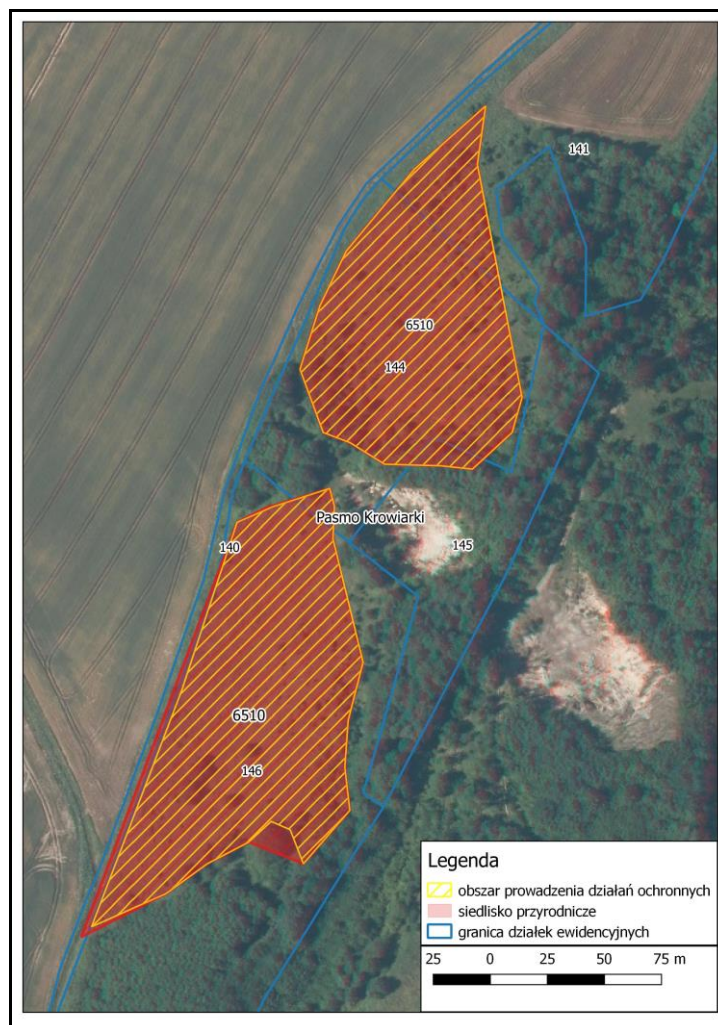
Mapa nr 3. Działki ewidencyjne nr: 58/47, 58/57, 58/89, 58/90 (obręb Biała Woda gm. Bystrzyca Kłodzka).



Mapa nr 4. Działka ewidencyjna nr 206/2 (obręb Konradów, gm. Lądek Zdrój).



Mapa nr 5. Działy ewidencyjne nr: 218/1, 219 (obręb Konradów, gm. Łądek Zdrój).



Mapa nr 6. Działy ewidencyjne nr: 141, 144, 145, 146 (obręb Odrzychowice Kłodzkie, gm. Kłodzko).

### Postępowanie z biomasą:

Całą powstałą biomasę należy zebrać i usunąć poza płat siedliska przyrodniczego i zagospodarować zgodnie z przepisami prawa, z wyjątkiem działki nr 206/2, z której biomasę należy złożyć w miejscu wskazanym przez Zarządcę terenu w odległości do 5 km.

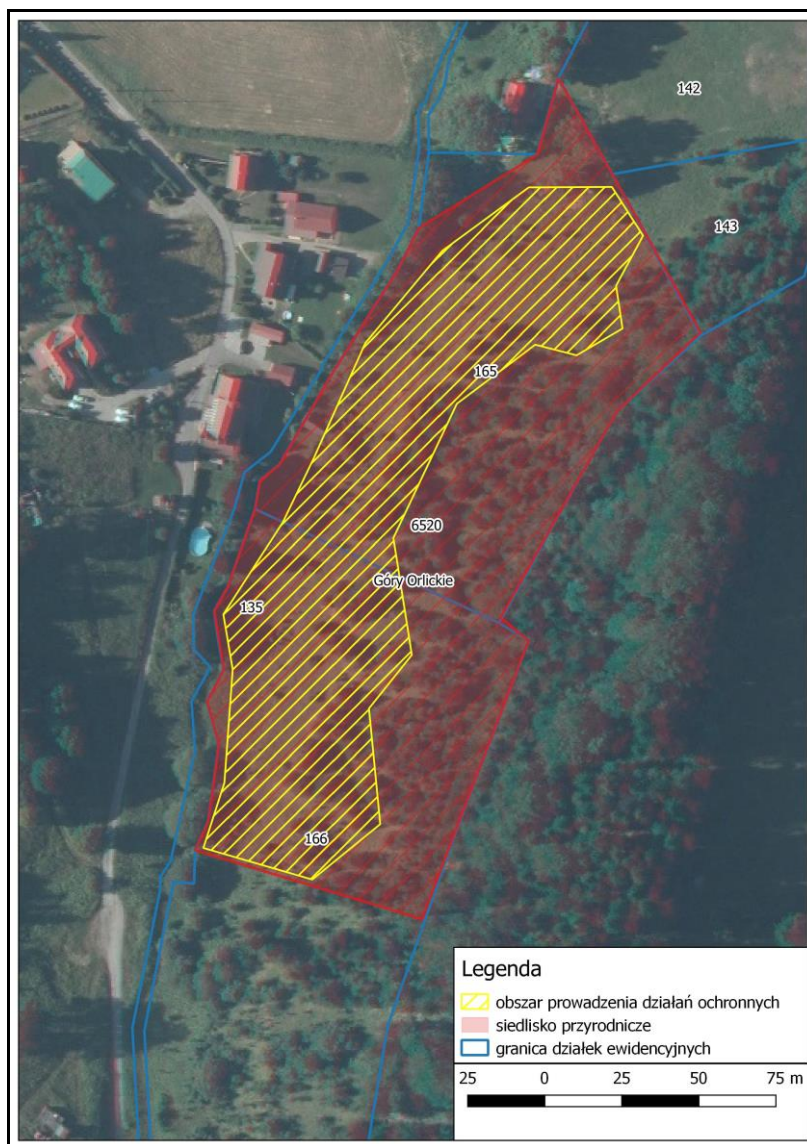
## 2. Wykonanie działań ochrony czynnej w granicach obszaru Natura 2000 Góry Orlickie PLH020060.

Wykonanie działań ochrony czynnej w granicach obszaru mającego znaczenie dla Wspólnoty Góry Orlickie PLH020060 na powierzchniach zlokalizowanych w gminie Duszniki Zdrój (działki ewidencyjne nr: 165,166 obręb Podgórze, gm. Duszniki Zdrój).

Zamówienie obejmuje przeprowadzenie prac polegających na usunięciu nalotu i podrostu drzew i krzewów wraz z usunięciem powstałej biomasy z płatu siedliska przyrodniczego 6520 Górskie łąki konietlicowe użytkowane ekstensywnie (*Polygono-Trisetion*). Działanie jest zgodne z zapisami zarządzenia Regionalnego Dyrektora Ochrony Środowiska we Wrocławiu z dnia 18 czerwca 2014 r. w sprawie ustanowienia planu zadań ochronnych dla obszaru Natura 2000 Góry Orlickie PLH020060 (Dz. Urz. Woj. Doln. z 2014 poz. 2814).

Numer mapy	Numer działki ewidencyjnej	Położenie gmina/obwód ewidencyjny	Powierzchnia	Powierzchnia	Opis
			płatu siedliska (ha)	działań ochronnych (ha)	
<b>podane zakresy, powierzchnie i ilości mają charakter orientacyjny</b>					
Mapa nr 7.	165	Duszniki Zdrój/ Podgórze	1,23	1,11	1. Stopień pokrycia obszaru wycinki wynosi 30-40 %. 2. Drzewa i krzewy przeznaczone do wycinki tworzą kępy lub rosną pojedynczo. 3. Do wycinki przeznaczono ok.: 30 m <sup>2</sup> zarośli jawora, 5 m <sup>2</sup> leszczyny, 10 m <sup>2</sup> dzikiej róży, 5 szt. brzozy o średnicy do 25 cm, 30 szt. wierzby o średnicy do 7 cm, 10 szt. wierzby o średnicy do 10 cm, 8 szt. wierzby do 15 cm, 11 szt. wierzby o średnicy do 25 cm, 35 szt. jaworu o średnicy do 7 cm, 16 szt. jaworu o średnicy do 10 cm, 1 szt. jaworu o średnicy 25 cm, 45 szt. świerka o średnicy do 20 cm.
Mapa nr 7.	166	Duszniki Zdrój/ Podgórze	0,93		1. Stopień pokrycia obszaru wycinki wynosi 30-40 %. 2. Do wycinki przeznaczono ok.: 50 szt. jaworu o średnicy do 5 cm, 60 szt. jaworu o średnicy do 10 cm, 3 szt. wierzby o średnicy do 15 cm, 1 szt. głogu o średnicy do 15 cm, 40 szt. świerka o średnicy do 20 cm.
Razem:			2,16 ha	1,11 ha	Poglądowe zdjęcia umieszczono w Załączniku do OPZ - Dokumentacja Fotograficzna: Zdj. 2.1 - 2.7

**Należy wziąć pod uwagę, iż powierzchnia płatów siedliska przyrodniczego nie jest tożsama z powierzchnią zajmowaną przez drzewa i krzewy przeznaczone do wycinki. Powierzchnia, na której prowadzone będą działania ochronne wynosi ok. 1,1 ha (mapa poniżej). Powierzchnia prowadzenia działań ochronnych położona jest na stoku o znacznym nachyleniu (30°- 40°).**



Mapa nr 7. Działki ewidencyjne nr: 165,166 (obręb Podgórze, gm. Duszniki Zdrój).

### Postępowanie z biomasą:

Całą powstałą biomasę należy zebrać i usunąć poza płat siedliska przyrodniczego i zagospodarować zgodnie z przepisami prawa.

### 3. Wykonanie działań ochrony czynnej w granicach obszaru Natura 2000 Góry Bardzkie PLH020062.

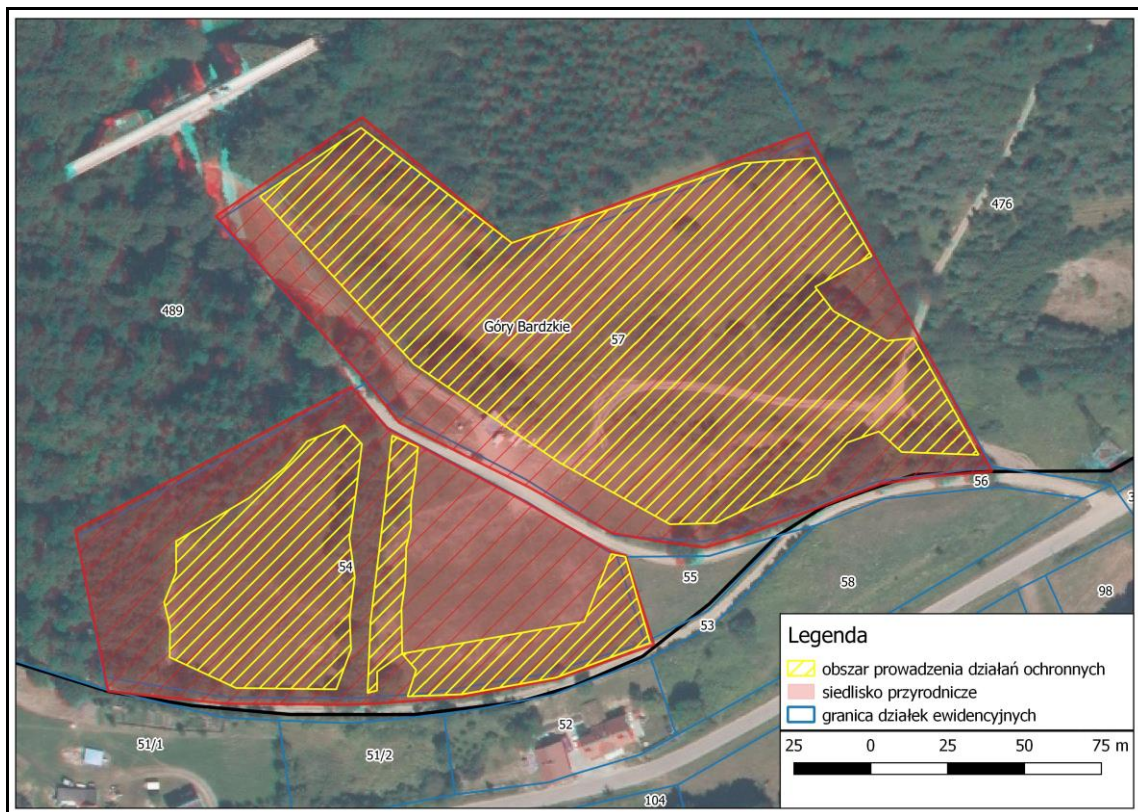
Wykonanie działań ochrony czynnej w granicach obszaru mającego znaczenie dla Wspólnoty Góry Bardzkie PLH020062 na powierzchniach zlokalizowanych w gminie Stoszowice (działki ewidencyjne nr: 54, 57 obręb Stoszowice, gm. Żdanów; działka nr 472/201 obręb Opolnica, gm. Bardo; działka nr 490 obręb Srebrna Góra, gm. Stoszowice).

Zamówienie obejmuje przeprowadzenie prac polegających na usunięciu nalotu i podrostu drzew i krzewów wraz z usunięciem powstałej biomasy z płatów siedliska przyrodniczego 6510 Niżowe i górskie świeże łąki użytkowane ekstensywnie (*Arrhenatherion elatioris*). Działanie jest zgodne z zapisami zarządzenia Regionalnego Dyrektora Ochrony Środowiska we Wrocławiu z dnia 29 września 2014 r. zarządzenie w sprawie ustanowienia planu zadań ochronnych dla obszaru Natura 2000 Góry Bardzkie PLH020062 (Dz. Urz. Woj. Doln. z 2014 poz.4022).

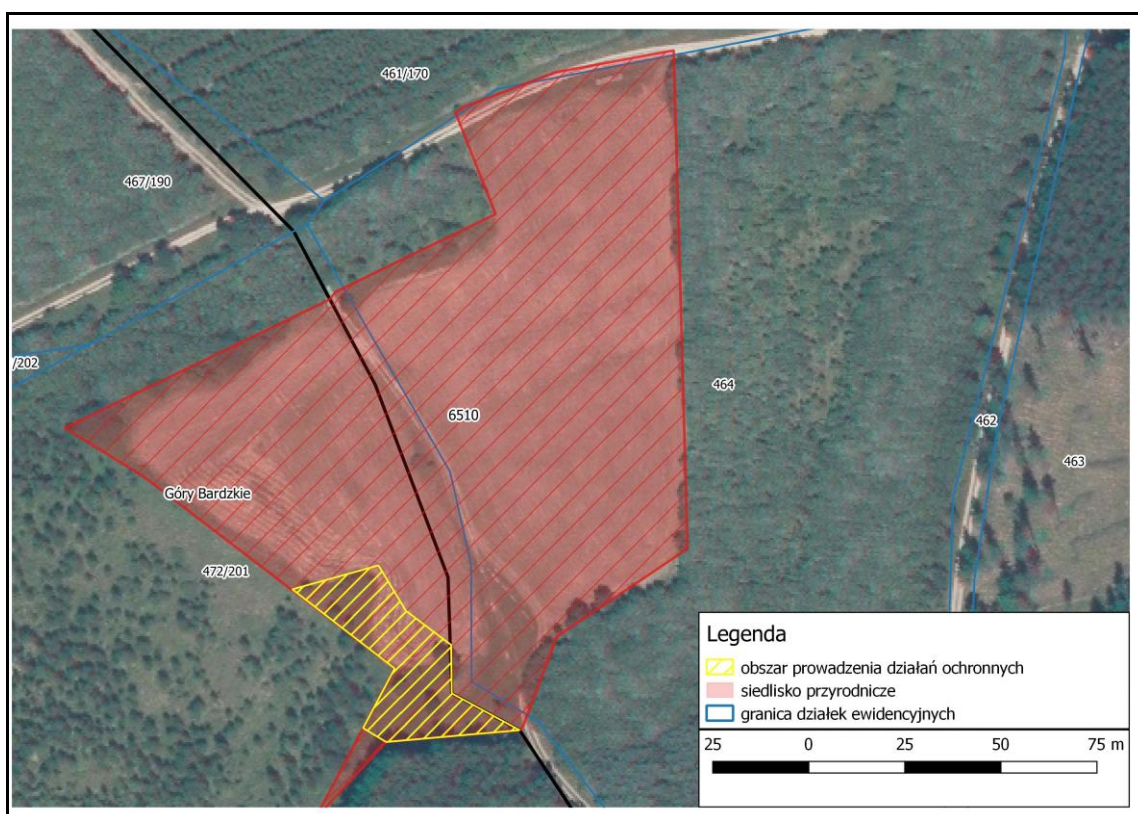


Numer mapy	Numer działki ewidencyjnej	Położenie gmina/ obręb ewidencyjny	Powierzchnia	Powierzchnia	Opis
			płatów siedliska (ha)	działań ochronnych (ha)	
<b>podane zakresy, powierzchnie i ilości mają charakter orientacyjny</b>					
Mapa nr 8.	54	Stoszowice/ Żdanów	1,29	1,56	<ol style="list-style-type: none"> <li>1. Stopień pokrycia obszaru wycinki wynosi 20-30 %.</li> <li>2. Drzewa i krzewy przeznaczone do wycinki tworzą kępy lub rosną pojedynczo.</li> <li>3. Do wycinki przeznaczono ok.: 400 m<sup>2</sup> tarniny, 50 m<sup>2</sup> jeżyn, 2 m<sup>2</sup> dzikiej róży, 2 szt. dębu o średnicy do 3 cm, 10 szt. klonu o średnicy do 5 cm, 3 szt. dębu o średnicy 10 cm, 13 szt. dębu o średnicy do 5 cm, 16 szt. brzozy o średnicy do 7 cm, 4 szt. brzozy o średnicy do 10 cm, 10 szt. brzozy o średnicy do 20 cm, 3 szt. gruszy o średnicy do 5 cm, 4 szt. czereśni o średnicy do 15 cm, 20 szt. wierzby do 7 cm, 8 szt. wierzby o średnicy do 10 cm, 8 szt. wierzby o średnicy do 15 cm, 45 szt. topoli o średnicy do 10 cm.</li> <li>4. Zdjęcia nr: 3.3, 3.4, 3.5.</li> </ol>
Mapa nr 8.	57	Stoszowice/ Żdanów	2,02	0,59	<ol style="list-style-type: none"> <li>1. Stopień pokrycia obszaru wycinki wynosi 60 %.</li> <li>2. Drzewa i krzewy przeznaczone do wycinki tworzą kępy lub rosną pojedynczo.</li> <li>3. Do wycinki przeznaczono ok.: 800 m<sup>2</sup> tarniny, 300 m<sup>2</sup> jeżyny, 5 m<sup>2</sup> siewek dębu, 70 m<sup>2</sup> dzikiej róży, 750 m<sup>2</sup> wierzby z dziką różą, 800 m<sup>2</sup> wierzby, 200 m<sup>2</sup> dzikiej róży wraz z jeżynami i siewkami klonu o średnicy do 3 cm, 22 szt. brzozy o średnicy do 7 cm, 5 szt. brzozy o średnicy do 15 cm, 5 szt. dębu o średnicy do 7 cm, 1 szt. dębu o średnicy do 10 cm, 7 szt. czereśni o średnicy do 7 cm, 1 szt. gruszy, 1 szt. olchy o średnicy do 25 cm, 6 szt. olch o średnicy do 20 cm, 1 szt. wierzby o średnicy do 10 cm, 7 szt. wierzby o średnicy do 20 cm, 3 szt. głogu o średnicy do 10 cm, 8 szt. klonu o średnicy do 3 cm, 7 szt. klonu o średnicy do 7 cm, 1 szt. klonu o średnicy do 10 cm, 5 szt. klonu o średnicy do 20 cm.</li> <li>4. Zdjęcia nr: 3.1, 3.2,</li> </ol>
Mapa nr 9.	472/201	Bardo/ Opolnica	0,51	0,1	<ol style="list-style-type: none"> <li>1. Stopień pokrycia obszaru wycinki wynosi 20-30%.</li> <li>2. Drzewa i krzewy przeznaczone do wycinki tworzą kępy lub rosną pojedynczo.</li> <li>3. Do wycinki przeznaczono ok.: 50 m<sup>2</sup> wierzby, 7 szt. jesionu o średnicy do 20 cm, 20 szt. brzozy o średnicy do 20 cm.</li> <li>4. Zdjęcia nr: 3.6, 3.7.</li> </ol>
Mapa nr 10.	490	Stoszowice/ Srebrna Góra	0,66	0,3	<ol style="list-style-type: none"> <li>1. Stopień pokrycia obszaru wycinki wynosi 30%.</li> <li>2. Do wycinki przeznaczono drzewa i krzewy takie jak: wierzby, jesiony, jawory, klony, brzozy o średnicach do 7 cm, o łącznej pow. ok.: 800 m<sup>2</sup>.</li> <li>3. Zdjęcia nr: 3.8, 3.9, 3.10.</li> </ol>
Razem: 4,49 ha 2,55 ha					Poglądowe zdjęcia umieszczono w Załączniku do OPZ - Dokumentacja Fotograficzna

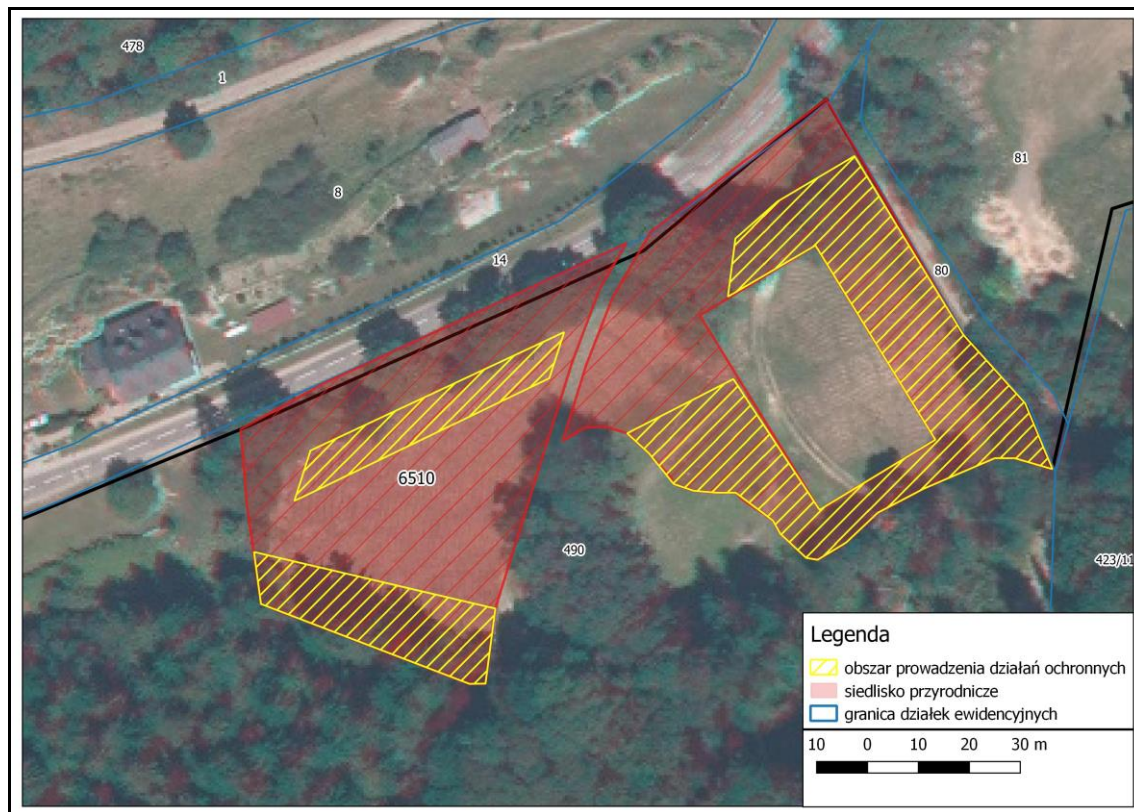
**Należy wziąć pod uwagę, iż powierzchnia płatów siedliska przyrodniczego nie jest tożsama z powierzchnią zajmowaną przez drzewa i krzewy przeznaczone do wycinki. Powierzchnia, na której prowadzone będą działania ochronne wynosi ok. 2,5 ha (mapa poniżej).**



Mapa nr 8. Działy ewidencyjne nr: 54, 57 (obręb Stoszowice, gm. Żdanów).



Mapa nr 9. Działka ewidencyjna nr 472/201 (obręb Opolnica, gm. Bardo).



Mapa nr 10. Działka ewidencyjna nr 490 (obręb Srebrna Góra, gm. Stoszowice).

#### Postępowanie z biomasą:

1. Całą powstałą biomasę z działek ewidencyjnych nr 54 i 57 (obręb ewidencyjny Żdanów, gm. Stoszowice) należy zebrać i usunąć poza płat siedliska przyrodniczego i zagospodarować zgodnie z przepisami prawa.
2. Całą powstałą biomasę z działek ewidencyjnych nr 472/201 (obręb Opolnica, gm. Bardo) oraz 490 (obręb Srebrna Góra, gm. Stoszowice), należy przekazać Zarządcy działki i złożyć we wskazanym przez niego miejscu w granicach działki ewidencyjnej, poza płatem siedliska przyrodniczego. Pnie okrzesać z gałęzi. Pnie o średnicy powyżej 7 cm pociąć w sortyment o maksymalnej długości 1,2 m.

#### 4. Wykonanie działań ochrony czynnej w granicach obszaru Natura 2000 Dolina Łachy PLH020003.

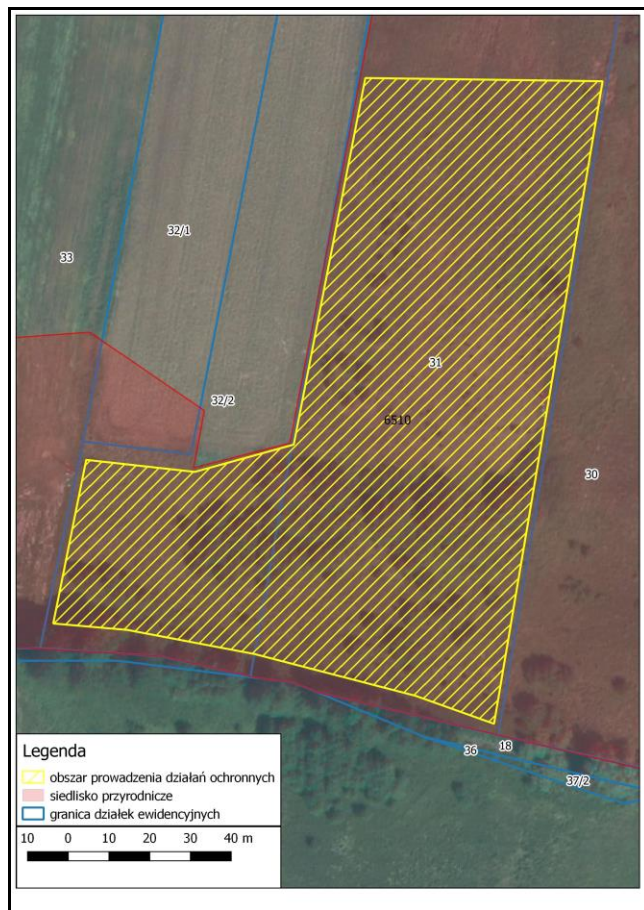
Wykonanie działań ochrony czynnej w granicach obszaru mającego znaczenie dla Wspólnoty Dolina Łachy PLH020003 na powierzchniach zlokalizowanych w gminie Wińsko (działki ewidencyjne nr: 31, 32/2, 367/138, 368/138, 136, 137, 150, 151/1, 152 obręb Smogorzówek, gm. Wińsko; 418, 419, 397 obręb Białawy Wielkie, gm. Wińsko; 264, 265, 262/2, 287, 288, 289, 293 obręb Turzany gm. Wińsko; 108 obręb Aleksandrowice gm. Wińsko).

Zamówienie obejmuje przeprowadzenie prac polegających na usunięciu nalotu i podrostu drzew i krzewów wraz z usunięciem powstałej biomasy z płatów siedlisk przyrodniczych: 6410 Zmiennowilgotne łąki trzęślicowe (*Molinion*), 6510 Niżowe i górskie świeże łąki użytkowane ekstensywnie (*Arrhenatherion elatioris*). Działanie jest zgodne z zapisami zarządzenia Regionalnego Dyrektora Ochrony Środowiska we Wrocławiu z dnia 31 października 2013 r. zmieniającego zarządzenie w sprawie ustanowienia planu zadań ochronnych dla obszaru Natura 2000 Dolina Łachy PLH020003 (Dz. Urz. Woj. Doln. poz. 5582).

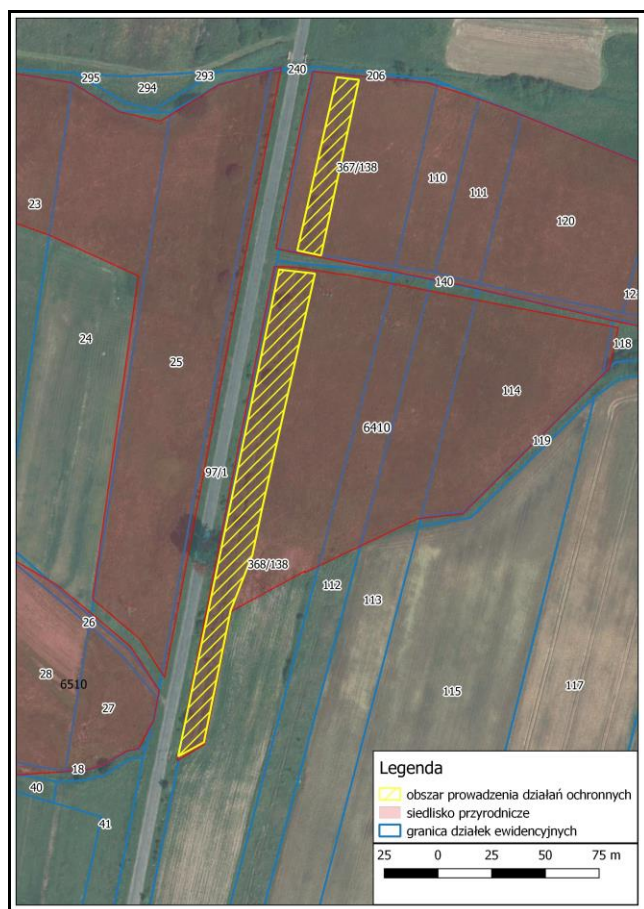
Numer mapy	Numer działki ewidencyjnej	Położenie gmina/ obręb ewidencyjny	Powierzchnia	Powierzchnia	Opis
			płatu siedliska (ha)	działek ochronnych (ha)	
podane zakresy, powierzchnie i ilości mają charakter orientacyjny					
Mapa nr 11.	31	Wińsko/ Smogorzówek	1,3	0,89	<ol style="list-style-type: none"> <li>1. Stopień pokrycia obszaru wycinki wynosi 20-80 %.</li> <li>2. Drzewa przeznaczone do wycinki tworzą kępy lub rosną pojedynczo.</li> <li>3. Do wycinki przeznaczono ok.: 3000 m<sup>2</sup> zadrzewień, w skład których wchodzi: głogi, tarnina, olchy o średnicy do 30 cm, brzozy o średnicy do 25 cm, pojedyncze dęby o średnicy do 20 cm, sosny do 25 cm.</li> <li>4. Wycince nie podlegają drzewa o średnicy przekraczającej 35 cm liczonej na wysokości 130 cm od podłoża.</li> <li>5. Zdjęcia nr: 4.1, 4.2, 4.3, 4.4.</li> </ol>
Mapa nr 11.	32/2	Wińsko/ Smogorzówek	0,27	0,22	<ol style="list-style-type: none"> <li>1. Stopień pokrycia obszaru wycinki wynosi 80 %.</li> <li>2. Drzewa przeznaczone do wycinki tworzą kępy lub rosną pojedynczo.</li> <li>3. Do wycinki przeznaczono ok.: 1000 m<sup>2</sup> zadrzewień sosny, olchy, brzozy o średnicy do 25 cm, pojedyncze głogi o średnicy do 10 cm.</li> <li>4. Zdjęcia nr: 4.5.</li> </ol>
Mapa nr 12.	367/138, 368/138	Wińsko/ Smogorzówek	1,0	0,4	<ol style="list-style-type: none"> <li>1. Drzewa i krzewy przeznaczone do wycinki tworzą gęste kępy.</li> <li>2. Do wycinki przeznaczono ok.: 2000 m<sup>2</sup> wierzb, 100 m<sup>2</sup> wierzby oraz dzikiej róży, 3 szt. głogów.</li> <li>3. Do wycinki przeznaczono ok.: 600 m<sup>2</sup> wierzb, dzika róża, 5 wierzb o średnicy do 20 cm.</li> <li>4. Zdjęcia nr: 4.6, 4.7.</li> </ol>
Mapa nr 13.	419	Wińsko/ Białawy Wielkie	1,99	1,76	<ol style="list-style-type: none"> <li>1. Do wycinki przeznaczono: 2 500 m<sup>2</sup> zarośli wierzbowych.</li> <li>2. Do wycinki przeznaczono: 8 500 m<sup>2</sup> podrostu olchy, jesionu, głogów, brzozy, wierzby o średnicach do 15 cm. Stopień pokrycia obszaru wynosi 60 -70%.</li> <li>3. Do wycinki przeznaczono ok.: 6 000 m<sup>2</sup> nasadzeń olchy o średnicy do 20 cm.</li> <li>4. Do wycinki przeznaczono ponadto ok. 10 szt. olchy o średnicy do 25 cm.</li> <li>5. Zdjęcia nr: 4.8, 4.9.</li> </ol>
Mapa nr 13.	418	Wińsko/ Białawy Wielkie	3,55	1,77	<ol style="list-style-type: none"> <li>1. Drzewa i krzewy przeznaczone do wycinki tworzą gęste kępy lub rosną pojedynczo.</li> <li>2. Do wycinki przeznaczono ok.: 3000 m<sup>2</sup> zwartego zadrzewienia, w którego skład wchodzi wierzby, jesiony, olchy i brzozy o średnicy do 25 cm.</li> <li>3. Do wycinki przeznaczono ponadto ok.: 50 szt. brzozy o średnicy do 15 cm, 10 szt. brzozy o średnicy do 25 cm, 15 szt. olchy o średnicy do 10 cm, 20 szt. jesionów o średnicy do 7 cm, 50 m<sup>2</sup> leszczyny, pojedyncze głogi.</li> <li>4. Zdjęcia nr: 4.10, 4.11.</li> </ol>
Mapa nr 13.	264, 265	Wińsko/ Turzany	5,74	1,98	<ol style="list-style-type: none"> <li>1. Drzewa i krzewy przeznaczone do wycinki tworzą gęste kępy lub rosną pojedynczo.</li> <li>2. Do wycinki przeznaczono ok.: 4 000 m<sup>2</sup> gęstych zarośli głogowych.</li> <li>3. Do wycinki przeznaczono ponadto ok.: 50 szt. olch o średnicy do 7 cm oraz głogi dorastające do 3 m wysokości luźno porastające pozostały obszar wycinki.</li> <li>4. Zdjęcia nr: 4.12, 4.13, 4.14.</li> </ol>
Mapa nr 13.	262/2	Wińsko/ Turzany		2,07	<ol style="list-style-type: none"> <li>1. Do wycinki przeznaczono ok.: 5500 m<sup>2</sup> zwartego zadrzewienia, w którego skład wchodzi osiki, wierzby, jesiony, brzozy o średnicy do 20 cm, ponadto w tym stare osiki i posusz o średnicy do 40 cm.</li> <li>2. Do wycinki przeznaczono ok.: 2500 m<sup>2</sup> gęstych zarośli leszczynowych.</li> <li>3. Do wycinki przeznaczono ponadto jesiony, głogi, brzozy oraz wierzby luźno porastające obszar wycinki.</li> <li>4. Zdjęcia nr: 4.15, 4.16, 4.17.</li> </ol>

Mapa nr 14.	287	Wińsko/ Turzany	0,68	0,17	1. Do wycinki przeznaczono ok.: 1 500 m <sup>2</sup> zarośli wierzbowych porastających skraj siedliska przyrodniczego. 2. Do wycinki przeznaczono ponadto ok.: 55 szt. olchy o średnicy do 10 cm, 15 szt. olchy o średnicy do 25 cm. 3. Zdjęcia nr: 4.18.
Mapa nr 14.	288	Wińsko/ Turzany	0,98	0,1	1. Do wycinki przeznaczono ok.: 1 000 m <sup>2</sup> zarośli wierzbowych porastających skraj siedliska przyrodniczego.
Mapa nr 14.	289	Wińsko/ Turzany	0,3	0,08	1. Do wycinki przeznaczono ok.: 800 m <sup>2</sup> zarośli wierzbowych wraz z głogami, osikami porastających skraj siedliska przyrodniczego.
Mapa nr 14.	293	Wińsko/ Turzany	0,51	0,24	1. Do wycinki przeznaczono ok.: 1 700 m <sup>2</sup> zarośli wierzbowych porastających skraj siedliska przyrodniczego. 2. Zdjęcia nr: 4.19.
Mapa nr 14.	108	Wińsko/ Aleksandrowice	0,9	0,7	1. Stopień pokrycia obszaru wycinki wynosi 10-20%. 2. Drzewa i krzewy przeznaczone do wycinki tworzą niewielkie kępy lub rosną pojedynczo na całym obszarze działów. 3. Do wycinki przeznaczono ok.: 100 szt. olchy o średnicy do 10 cm. 4. Wycince nie podlegają drzewa o średnicy przekraczającej 30 cm liczonej na wysokości 130 cm od podłoża. 5. Zdjęcia nr: 4.20, 4.21.
Mapa nr 15.	136, 137	Wińsko/ Smogorzówek	1,3	0,45	1. Stopień pokrycia obszaru wycinki wynosi 70-80 %. 2. Drzewa przeznaczone do wycinki tworzą kępy lub rosną pojedynczo. 3. Do wycinki przeznaczono ok.: 16 szt. olch o średnicy do 15 cm, 25 szt. olch o średnicy do 20 cm, 4 głogi o średnicy do 10 cm. 4. Do wycinki przeznaczono: 1000 m <sup>2</sup> olch, w tym: 300 szt. olch o średnicy do 7 cm, 40 szt. olch o średnicy do 25 cm. 5. Wycince nie podlegają drzewa o średnicy przekraczającej 35 cm liczonej na wysokości 130 cm od podłoża. 6. Zdjęcia nr: 4.22, 4.23, 4.24.
Mapa nr 15.	150, 151/1, 152	Wińsko/ Smogorzówek	1,98	1,29	1. Stopień pokrycia obszaru wycinki wynosi 70-80 %. 2. Drzewa i krzewy przeznaczone do wycinki tworzą kępy lub rosną pojedynczo. 3. Do wycinki przeznaczono ok.: 1000 m <sup>2</sup> wierzby oraz tarniny, 50 szt. brzozy o średnicy do 30 cm, 100 szt. sosny o średnicy do 30 cm. 4. Wycince nie podlegają drzewa o średnicy przekraczającej 35 cm liczonej na wysokości 130 cm od podłoża. 5. Zdjęcia nr: 4.25, 4.26, 4.27, 4.28.
Mapa nr 16.	397	Wińsko/ Białawy Wielkie	1,7	0,99	1. Stopień pokrycia obszaru wycinki wynosi 20-30%. 2. Drzewa i krzewy przeznaczone do wycinki tworzą kępy lub rosną pojedynczo na całym obszarze działów. 3. Do wycinki przeznaczono ok.: 150 szt. olch o średnicy do 7 cm, 150 szt. olch o średnicy do 15 cm, 50 szt. głogów o średnicy do 7 cm, zakrzewienia czarnego bzu, wierzby o pow. 250 m <sup>2</sup> . 4. Wycince nie podlegają drzewa o średnicy przekraczającej 30 cm liczonej na wysokości 130 cm od podłoża. 5. Zdjęcia nr: 4.29, 4.30.
Razem: 22,2 ha 13,11 ha					Poglądowe zdjęcia umieszczono w Załączniku do OPZ - Dokumentacja Fotograficzna

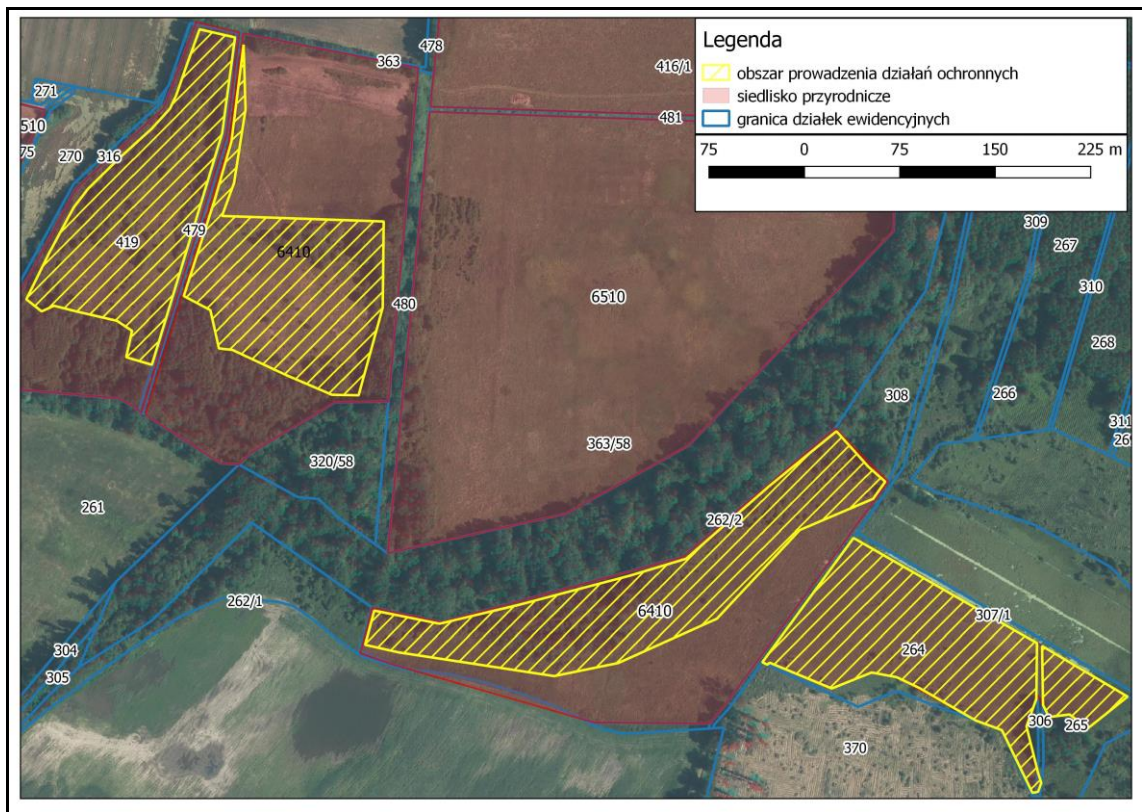
**Należy wziąć pod uwagę, iż powierzchnia płatów siedliska przyrodniczego nie jest tożsama z powierzchnią zajmowaną przez drzewa i krzewy przeznaczone do wycinki. Powierzchnia, na której prowadzone będą działania ochronne wynosi ok. 13 ha (mapy poniżej).**



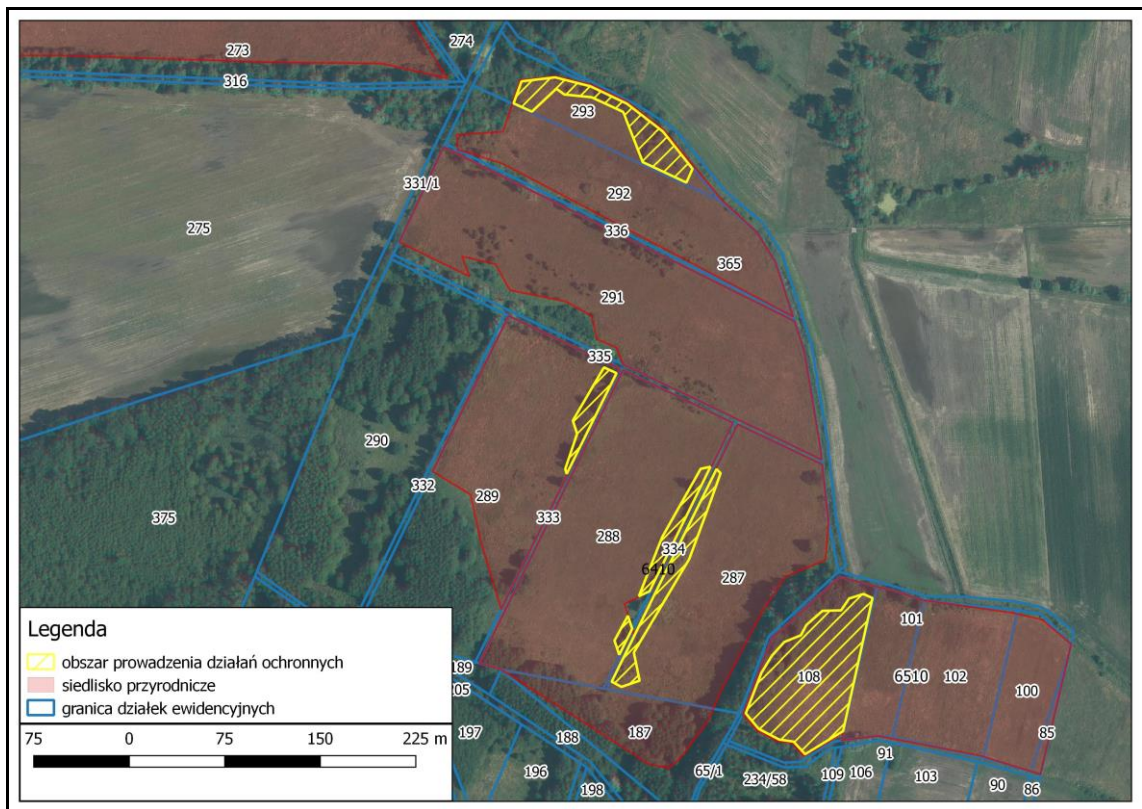
Mapa nr 11. Działki ewidencyjne nr: 31, 32/2 (obręb Smogorzówek, gm. Wińsko).



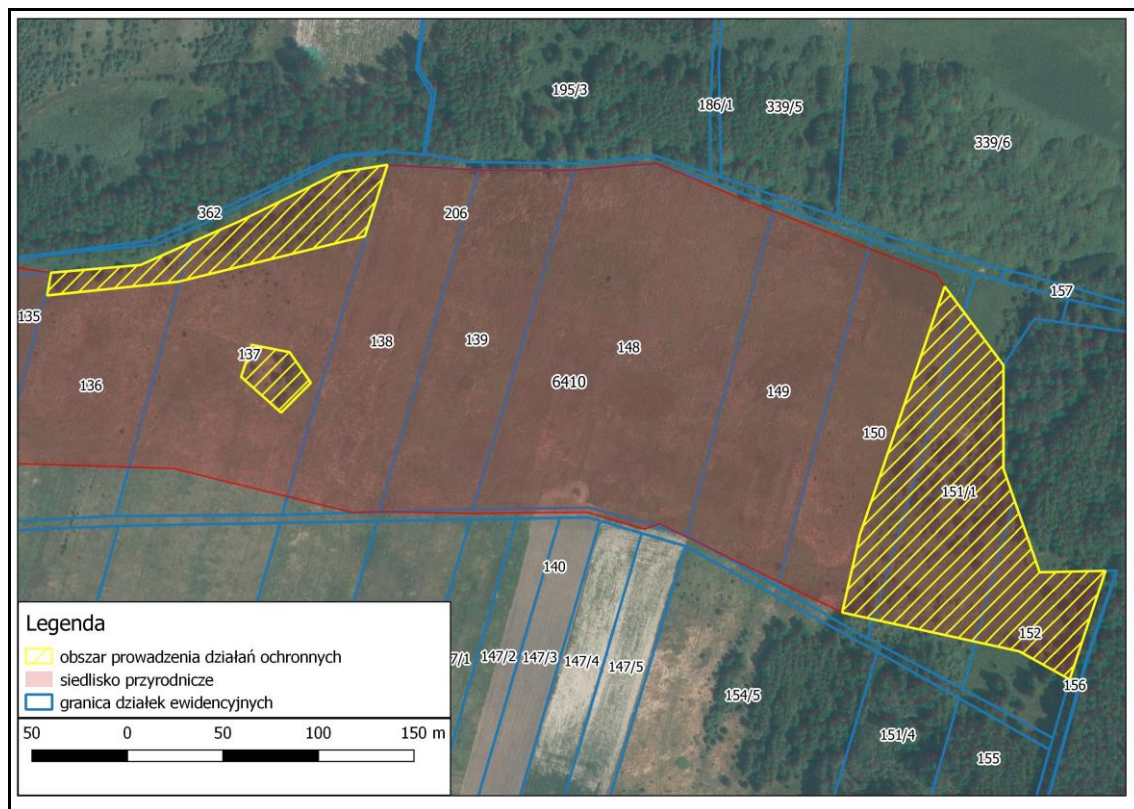
Mapa nr 12. Działki ewidencyjne nr: 367/138, 368/138 (obręb Smogorzówek, gm. Wińsko).



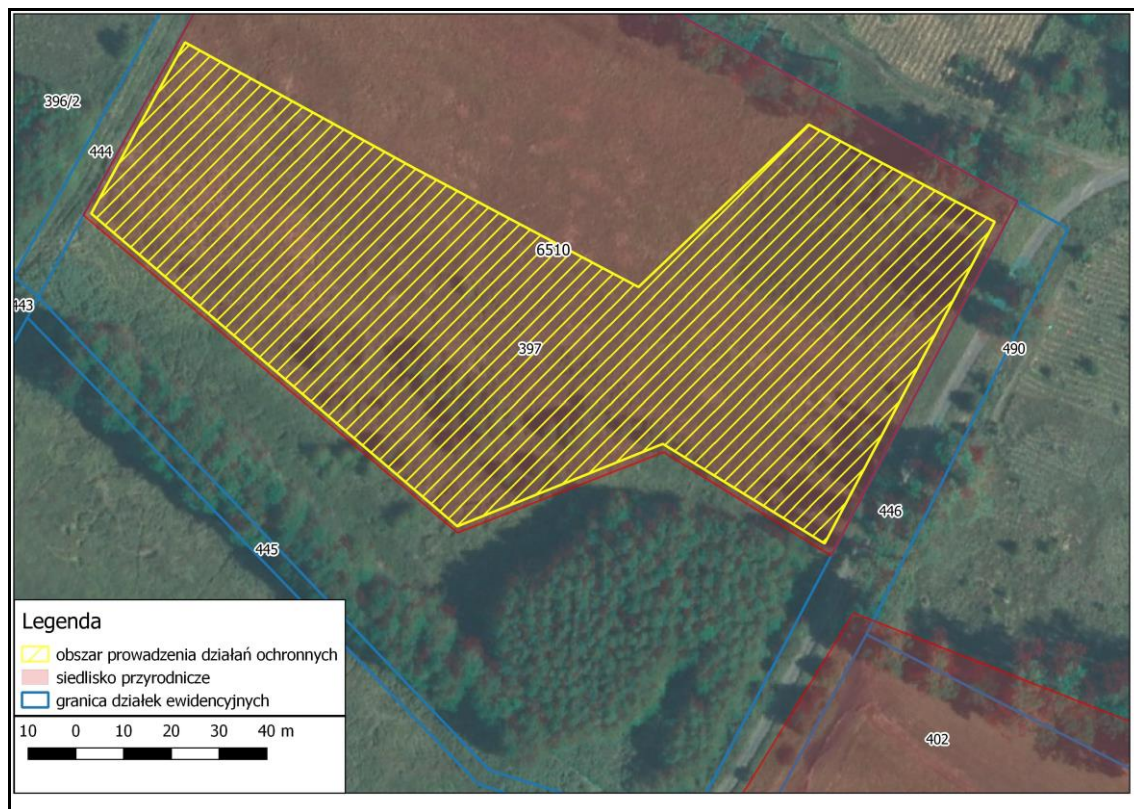
Mapa nr 13. Działki ewidencyjne nr: 418, 419 (obręb Białawy Wielkie, gm. Wińsko); 264, 265, 262/2, (obręb Turzany gm. Wińsko).



Mapa nr 14. Działki ewidencyjne nr: 287, 288, 289, 293 (obręb Turzany gm. Wińsko); 108 (obręb Aleksandrowice gm. Wińsko).



Mapa nr 15. Działki ewidencyjne nr: 136, 137, 150, 151/1, 152 (obręb Smogorzówek, gm. Wińsko).



Mapa nr 16. Działka ewidencyjna nr 397 (obręb Biały Wielkie, gm. Wińsko).



### Postępowanie z biomasą:

- Z działek ewidencyjnych nr: 265, 262/2, 264, 287, 289, 293 obręb Turzany, gmina Wińsko:
  - Pnie o średnicy powyżej 7 cm należy pociąć w sortyment o maksymalnej długości 1,2 m. Pnie należy okrzesać z gałęzi. Dopuszcza się składowanie drewna w stosach (przymach) przed jego dalszym transportem.
  - Pozyskany sortyment należy przekazać Właścicielowi działki, przewieźć i złożyć we wskazanym przez niego miejscu, jednakże nie dalej niż 10 km od granicy działki.
  - Gałęzie i pnie o średnicy nieprzekraczającej 7 cm należy zebrać i zagospodarować zgodnie z przepisami prawa.
- Całą powstałą biomasę z działek ewidencyjnych nr: 367/138, 368/138, 32/2, 31, 136, 137, 150, 150/1, 152, 397 (obręb ewidencyjny Smogorzówek, gm. Wińsko), 108 (obręb Aleksandrowice, gm. Wińsko), należy zebrać i usunąć poza płat siedliska przyrodniczego i zagospodarować zgodnie z przepisami prawa.

### 5. Wykonanie działań ochrony czynnej w granicach obszaru Natura 2000 Kamionki PLH020005.

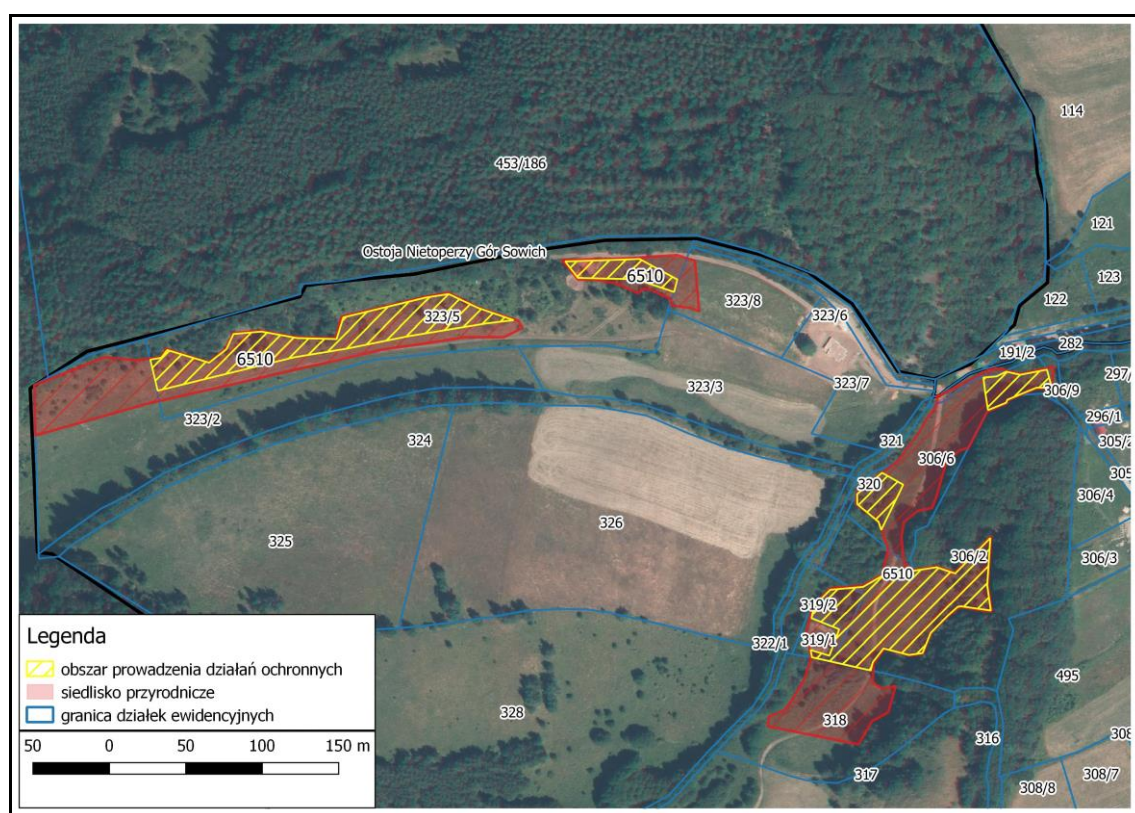
Wykonanie działań ochrony czynnej w granicach obszaru mającego znaczenie dla Wspólnoty Kamionki PLH020005 na powierzchniach zlokalizowanych w gminie Pieszycy (działki ewidencyjne nr: 306/2, 319/1, 319/2, 363, 306/6 323/5, obręb Kamionki, gm. Pieszycy).

Zamówienie obejmuje przeprowadzenie prac polegających na usunięciu nalotu i podrostu drzew i krzewów wraz z usunięciem powstałej biomasy z płatów siedliska przyrodniczego 6510 Niżowe i górskie świeże łąki użytkowane ekstensywnie (*Arrhenatherion elatioris*) oraz siedliska gatunku 6179 modraszek nausitous *Phengaris nausithous*. Działanie jest zgodne z zapisami zarządzenia Regionalnego Dyrektora Ochrony Środowiska we Wrocławiu z dnia 1 kwietnia 2014 r. zarządzenie w sprawie ustanowienia planu zadań ochronnych dla obszaru Natura 2000 Kamionki PLH020005 (Dz. Urz. Woj. Doln. poz. 1690 ze zm.).

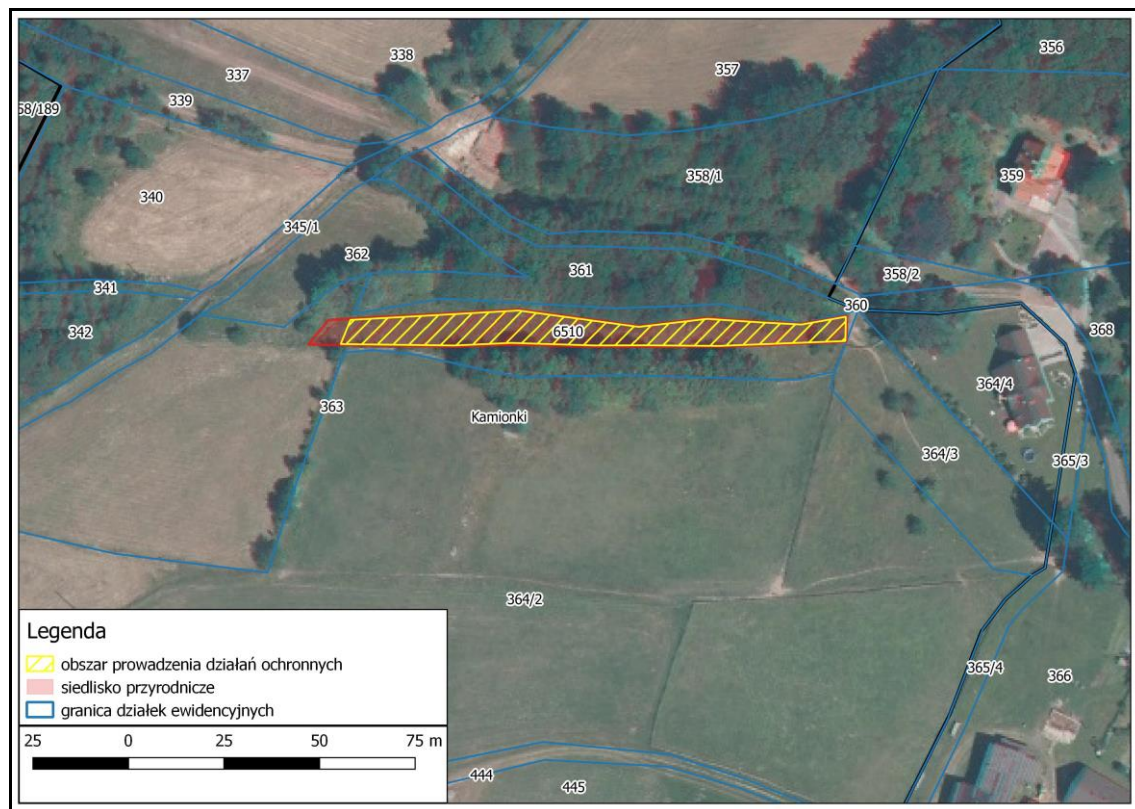
Numer mapy	Numer działki ewidencyjnej	Położenie gmina/ obręb ewidencyjny	Powierzchnia	Powierzchnia	Opis
			platu siedliska (ha)	działań ochronnych (ha)	
<b>podane zakresy, powierzchnie i ilości mają charakter orientacyjny</b>					
Mapa nr 17.	306/2	Pieszycy/ Kamionki	0,44	0,48	1. Stopień pokrycia obszaru wycinki wynosi 60-70%. 2. Drzewa i krzewy przeznaczone do wycinki tworzą kępy lub rosną pojedynczo. 3. Do wycinki przeznaczono ok.: 100 m <sup>2</sup> krzewów dzikiej róży, malin i jeżyny, ok. 20 szt. jesionu o średnicy do 15 cm, 1 szt. brzozy o średnicy do 35 cm, 1 szt. brzozy o średnicy do 20 cm, 50 szt. brzozy o średnicy do 15 cm, 4 szt. olchy, dąb. 4. Zdjęcia nr: 5.1, 5.2, 5.3.
Mapa nr 17.	319/2		0,06		1. Stopień pokrycia obszaru wycinki wynosi 60-70%. 2. Drzewa i krzewy przeznaczone do wycinki tworzą kępy lub rosną pojedynczo. 3. Do wycinki przeznaczono: krzewy jeżyny na całym płacie, ok. 40 szt. olch o średnicy do 20 cm. 4. Zdjęcia nr: 5.4.
Mapa nr 17.	319/1		0,05		1. Stopień pokrycia obszaru wycinki wynosi 60-70%. 2. Drzewa i krzewy przeznaczone do wycinki tworzą kępy. 3. Do wycinki przeznaczono ok.: 1000 m <sup>2</sup> krzewów jeżyny, 500 szt. olchy o średnicy do 7 cm (powierzchnia ok. 500 m <sup>2</sup> ). 4. Zdjęcia nr: 5.5.
Mapa nr 17.	306/6		0,43	0,12	1. Stopień pokrycia obszaru wycinki wynosi 60-70%. 2. Drzewa i krzewy przeznaczone do wycinki tworzą kępy. 3. Do wycinki przeznaczono ok.: 1000 m <sup>2</sup> krzewów jeżyny, 500 szt. olchy o średnicy do 7 cm (powierzchnia ok. 500 m <sup>2</sup> ). 4. Zdjęcia nr: 5.5.

Mapa nr 17.	323/5		0,59	0,48	<ol style="list-style-type: none"> <li>1. Stopień pokrycia obszaru wycinki wynosi 50 %.</li> <li>2. Drzewa i krzewy przeznaczone do wycinki tworzą kępy.</li> <li>3. Do wycinki przeznaczono ok.: 1200 m<sup>2</sup> krzewów żarnowca, 120 szt. brzozy o średnicy do 25 cm.</li> <li>4. Zdjęcia nr: 5.6, 5.7, 5.8.</li> </ol>
Mapa nr 18.	363	Pieszycze/ Kamionki	0,1	0,09	<ol style="list-style-type: none"> <li>1. Stopień pokrycia obszaru wycinki wynosi 60-70%.</li> <li>2. Drzewa i krzewy przeznaczone do wycinki tworzą kępy lub rosną pojedynczo.</li> <li>3. Do wycinki przeznaczono: krzewy jeżyny, dzikiej róży, siewki dębu, olchy na całym płacie.</li> <li>4. Zdjęcia nr: 5.9, 5.10.</li> </ol>
<p>Razem: 1,67 ha 1,17 ha</p> <p style="text-align: right;">Poglądowe zdjęcia umieszczone w Załączniku do OPZ - Dokumentacja Fotograficzna</p>					

**Należy wziąć pod uwagę, iż powierzchnia płatów siedliska przyrodniczego nie jest tożsama z powierzchnią zajmowaną przez drzewa i krzewy przeznaczone do wycinki. Powierzchnia, na której prowadzone będą działania ochronne wynosi ok 1,2 ha (mapa poniżej).**



Mapa nr 17. Działy ewidencyjne nr: 306/2, 319/1, 319/2, 306/6 323/5 (obręb Kamionki, gm. Pieszycze).



Mapa nr 18. Działka ewidencyjna nr 363 (obręb Kamionki, gm. Pieszyce).

### Postępowanie z biomasą:

1. Całą powstałą biomasę z działek ewidencyjnych nr: 319/1, 319/2, 306/2, (obręb Kamionki, gm. Pieszyce), należy zebrać i usunąć poza płat siedliska przyrodniczego i zagospodarować zgodnie z przepisami prawa.
2. Całą powstałą biomasę z działek ewidencyjnych nr: 363, 306/6, 323/5 (obręb Kamionki, gm. Pieszyce):
  - a) Pnie o średnicy powyżej 7 cm należy pociąć w sortyment o maksymalnej długości 1,2 m. Pnie należy okrzesać z gałęzi. Dopuszcza się składowanie drewna w stosach (przymach) przed jego dalszym transportem.
  - b) Pozyskany sortyment należy przekazać Właścicielowi działki, przewieźć i złożyć we wskazanym przez niego miejscu, jednakże nie dalej niż 10 km od granicy działki.
  - c) Gałęzie i pnie o średnicy nieprzekraczającej 7 cm należy zebrać i zagospodarować zgodnie z przepisami prawa.

### III. Szczegółowe warunki prowadzenia prac.

#### 1. Wycinka drzew i krzewów:

1. Wycinkę drzew i krzewów należy wykonać lekkim sprzętem ręcznym np.: sekator, maczeta, siekiera, piła ręczna, pilarka spalinowa, kosa spalinowa, niemającym kontaktu z podłożem oraz niepowodującym nadmiernego rozdrobnienia materii organicznej w obrębie płatu siedliska przyrodniczego.
2. Drzewa i krzewy należy ścinać maksymalnie nisko przy lub poniżej szyi korzeniowej do wysokości 5 cm nad powierzchnię gruntu w taki sposób, aby umożliwić późniejsze mechaniczne koszenie siedliska. Siewki i młodociane osobniki drzew należy w miarę możliwości wyrywać z korzeniami.

3. Zamawiający dopuszcza możliwość miejscowego frezowania pni powstałych po wycince, z zachowaniem szczególnej ostrożności, aby nie spowodować uszkodzenia darni.
4. Zamawiający nie dopuszcza mulczowania darni.

## **2. Usunięcie powstałej w skutek realizacji działań biomasy z płatu siedliska, uprzątnięcie terenu prac:**

1. W zależności od ustaleń z Zamawiającym, należy:
  - 1) Pnie o średnicy powyżej 7 cm okrzesać z gałęzi, pociąć w sortyment o maksymalnej długości 1,2 m i pozostawić na działce poza płatem siedliska przyrodniczego, w miejscu wskazanym przez Zamawiającego lub Właściciela lub Zarządcę działki, bądź przetransportować w miejsce wskazane przez Właściciela działki, przy czym odległość od działki nie może przekraczać 10 km.
  - 2) Powstałą biomasę zebrać i złożyć na działce poza płatem siedliska przyrodniczego w miejscu wskazanym przez Zamawiającego lub Właściciela lub Zarządcę działki i pozostawić do naturalnego rozkładu.
  - 3) Powstałą biomasę zebrać z płatu siedliska przyrodniczego i zagospodarować zgodnie z przepisami prawa.

Sposób zagospodarowania biomasy powstałej podczas prowadzenia działań ochronnych w granicach poszczególnych działek ewidencyjnych określono w cz. II Opisu Przedmiotu Zamówienia.

2. Zamawiający nie dopuszcza zrywki podwieszanej i/lub wleczonej tj. wleczenia ciągnikiem lub innym sprzętem powstałej podczas wycinki biomasy bezpośrednio po powierzchni siedliska.
3. Nie dopuszcza się wjazdu na płat siedliska przyrodniczego ciężkim sprzętem mogącym pozostawiać głębokie koleiny.
4. Zamawiający dopuszcza możliwość tzw. zrywki mechanicznej rozumianej jako zwożenie powstałej podczas prac biomasy z wykorzystaniem sprzętu mechanicznego takiego jak np. przyczepa leśna, forwarder.
5. Zamawiający dopuszcza możliwość zrębkowania biomasy, bez możliwości pozostawienia zrębków w granicach działki ewidencyjnej.
6. Dopuszcza się możliwość zebrania i przeniesienia biomasy z płatu siedliska przyrodniczego w miejsce tymczasowego składowania w obrębie działki (w miejscu wyznaczonym przez Zamawiającego), przed jej dalszym transportem.
7. Wykonawca zobowiązany jest do uprzątnięcia wszelkich pozostałości i odpadów z miejsc prowadzenia działań ochronnych, zrębkowania oraz składowania biomasy.
8. Zamawiający nie dopuszcza możliwości spalania gałęzi bądź innych pozostałości powstałych w wyniku prowadzenia prac.

## **IV. Ogólne zasady prowadzenia prac terenowych.**

1. Wszystkie prace należy prowadzić w sposób ograniczający do minimum ryzyko zniszczenia siedlisk przyrodniczych.
2. Podczas realizacji prac Wykonawca zobowiązany jest do przestrzegania wymogów:
  - 1) stosowania olejów biodegradowalnych w pilarkach i innym sprzęcie tnącym stosowanym w obrębie płatów siedlisk przyrodniczych,
  - 2) używania zestawów do absorpcji paliwa w przypadku awarii sprzętu,
  - 3) posiadania sprzętu technicznego, który w trakcie wykonywania prac będzie posiadał aktualne i wymagane prawem badania i przeglądy techniczne.
3. Wykonawca zobowiązany jest do dbałości o stan dróg, którymi będzie wywoził biomasę i odpady. Wszelkie ewentualne uszkodzenia traktów (powstałe koleiny) Wykonawca naprawi na swój koszt.

4. Wykonawca wystąpi do poszczególnych nadleśnictw i/lub Krajowego Ośrodka Wsparcia Rolnictwa (KOWR) o wydanie zgody na korzystanie z dróg będących w ich zarządzie, w celu realizacji zamówienia.
5. Zamawiający uzyskał zgodę na wykonanie prac od Właścicieli lub Zarządców gruntów, w obrębie, których będą wykonywane zabiegi ochrony czynnej.

#### **V. Przygotowanie sprawozdań z prowadzonych prac**

1. Po przeprowadzonych pracach Wykonawca zobowiązany jest do przedstawienia pisemnego sprawozdania z realizacji przedmiotu zamówienia zawierającego opis realizacji zamówienia, w tym: podanie terminu i zakresu wycinki oraz dokumentację fotograficzną przed i po wykonaniu prac.
2. Wykonawca sporządzi dokumentację fotograficzną z każdej działki ewidencyjnej 2 fotografie przed i 2 fotografie po dokonaniu wycinki.
3. Fotografie należy wydrukować w kolorze. Na jednej stronie A4 powinny znajdować się maksymalnie 2 fotografie.
4. Każde ze sprawozdań należy wykonać w następujący sposób:
  - 1) jeden egzemplarz sprawozdania z realizacji przedmiotu zamówienia należy przedłożyć w siedzibie Zamawiającego w wersji drukowanej (w kolorze),
  - 2) jeden egzemplarz w wersji elektronicznej na płycie/płytach CD/DVD. Pliki tekstowe w dwóch formatach: .doc lub .docx oraz .pdf, wszystkie fotografie należy zapisać w formacie .jpg lub .tiff z rozdzielczością nie mniejszą niż 300 dpi.
5. Fotografie w wersji cyfrowej o rozdzielczości 300 dpi, umieszczone będą na nośniku CD/DVD. Nazwa pliku winna jednoznacznie określać lokalizację, datę wykonania oraz autora zdjęcia, zgodnie ze wzorem: nr działki\_obręb ewidencyjny\_dd.mm.rrrr\_autor zdjęcia.
6. Płyty CD/DVD należy dostarczyć w trwałych opakowaniach (indywidualnych standardowych pudełkach) opisanych w sposób trwały na froncie przez podanie: nazwy zadania, nazwy Zamawiającego i Wykonawcy oraz logotypy Programu Operacyjnego Infrastruktura i Środowisko, GDOŚ, RDOŚ we Wrocławiu, Unii Europejskiej.
7. Dokumentację drukowaną Wykonawca zobowiązany jest oznakować poprzez umieszczenie na stronie tytułowej: nazwy zadania, nazwy Zamawiającego, nazwy Wykonawcy, roku realizacji oraz logotypów Programu Operacyjnego Infrastruktura i Środowisko, GDOŚ, RDOŚ we Wrocławiu, Unii Europejskiej. Logotypy przekazane zostaną Wykonawcy w wersji elektronicznej w terminie do 10 dni roboczych od daty podpisania umowy.