

Załącznik nr 1 do SIWZ dla zadania:  
Wykonanie zabiegów ochrony czynnej na obszarach Natura 2000: Grądy w Dolinie Odry PLH020017, Góry Kamienne PLH020038, Dolina Łachy PLH020003, Bierutów PLH020065 - etap II w ramach projektu pn. Ochrona siedlisk i gatunków terenów nieleśnych zależnych od wód dla RDOŚ we Wrocławiu nr WOA.261.29.2019

## OPIS PRZEDMIOTU ZAMÓWIENIA

### I. Opis przedmiotu zamówienia.

1. Zamówienie obejmuje przeprowadzenie prac polegających na usunięciu nalotu i podrostu drzew i krzewów wraz z usunięciem powstałej biomasy z:
  - 1) płątów nieleśnych siedlisk przyrodniczych: 6410 Zmiennowilgotne łąki trzęślicowe (*Molinion*), 6440 Łąki selernicowe (*Cnidion dubii*), 6510 Niżowe i górskie świeże łąki użytkowane ekstensywnie (*Arrhenatherion elatioris*), 7230 Górskie i nizinne torfowiska zasadowe o charakterze młak, turzycowisk i mechowisk,
  - 2) płątów siedlisk gatunku 4038 Czerwończyk fioletek *Lycaena helle*, zlokalizowanych w granicach obszarów Natura 2000: Grądy w Dolinie Odry PLH020017, Góry Kamienne PLH020038, Dolina Łachy PLH020003, Bierutów PLH020065 w woj. dolnośląskim.
2. Zamówienie obejmuje następujący zakres prac:
  - 1) spotkanie z przedstawicielem Zamawiającego w miejscu prowadzenia prac w celu wskazania drzew i/lub krzewów przeznaczonych do wycinki oraz drzew i/lub krzewów, które nie podlegają wycince i/lub wskazania obszarów, na których będą wykonywane działania ochronne,
  - 2) zaznaczenie wskazanych przez Zamawiającego poszczególnych drzew i/lub krzewów i/lub obszarów, na których będą wykonywane działania ochronne za pomocą taśm i/lub farb w sprayu (kolor czerwony i zielony) dostarczonych przez Wykonawcę,
  - 3) wycinkę drzew i/lub krzewów,
  - 4) usunięcie powstałej w trakcie prac biomasy z płątów siedlisk przyrodniczych,
  - 5) pozostawienie powstałej w trakcie prac biomasy Właścicielowi i/lub
  - 6) zagospodarowanie powstałej w trakcie prac biomasy zgodnie z przepisami prawa oraz potwierdzenie tego faktu poprzez przedstawienie Zamawiającemu **kart przekazania odpadu**. Szczegółowy opis postępowania z biomasą opisany jest w cz. II i III Opisu Przedmiotu Zamówienia.
  - 7) uprzątnięcie terenu,
  - 8) przygotowanie pisemnych sprawozdań z przeprowadzonych prac zgodnie z opisem zawartym w cz. V Opisu Przedmiotu Zamówienia.

Warunki prowadzenia prac podano w cz. III i IV Opisu Przedmiotu Zamówienia.

Działania ochronne objęte zamówieniem nie wymagają uzyskania zezwolenia na usunięcie drzew i/lub krzewów. Wycinka zostanie przeprowadzona w ramach działań ochronnych wynikających z planów zadań ochronnych dla ww. obszarów Natura 2000. **Wykonawca zobowiązany jest do przestrzegania zakazu prowadzenia wycinki w okresie lęgowym ptaków, tj. od dnia 1 marca do dnia 15 października.**

## **Przedmiot zamówienia podzielono na dwa etapy:**

**Etap I:** wykonanie prac (działania ochronne oraz sprawozdanie) dla obszaru Natura 2000:

- a) Grądy w Dolinie Odry PLH020017, działki ewidencyjne nr: 1/5, 1/9, obręb Świątniki, gm. Wrocław; 1/10, obręb Opatowice, gm. Wrocław; 1/2, 2/4, 1/6 obręb Książę Wielkie, gm. Wrocław; 37/3, 37/4, 37/5, 103, 105/2, 106, 108, 110/2, 113, 114, 78, 79/2, 80, 277 obręb Mokry Dwór, gm. Siechnice; 187/2, 189/12, 189/21, 526/3, 600 (część północno-zachodnia), obręb Radwanice, gm. Siechnice
- b) Góry Kamienne PLH020038, działka ewidencyjna nr 216/1, obręb Jawiszów, gm. Kamienna Góra.
- c) Dolina Łachy PLH020003, działki ewidencyjne nr: 25 obręb Smogorzówek, gm. Wińsko; 338, 343/1 obręb Smogorzów Wielki, gm. Wińsko; 410, 411 obręb Białawy Wielkie, gm. Wińsko.
- d) Bierutów PLH020065, działki ewidencyjne nr: 151/1, 157/1, 157/4, 4, 137/3 obręb Kijowice, gm. Bierutów.

**od dnia zawarcia umowy do dnia 3 grudnia 2020 r.**

**Wykonawca w pierwszej kolejności przeprowadzi działania ochronne na działkach ujętych w pkt. a.**

**Etap II:** wykonanie prac (działania ochronne oraz sprawozdanie) dla obszaru Natura 2000:

- a) Grądy w Dolinie Odry PLH020017, działki ewidencyjne nr: 600 (część południowo-wschodnia), 602 obręb Radwanice, gm. Siechnice; 87, 100, 274, 270/3, 275/2 obręb Mokry Dwór, gm. Siechnice; 445/2, 446 obręb Siechnice, gm. Siechnice, 457/1, 459/1, 460/1 obręb Bystrzyca, gm. Oława.

**od dnia zawarcia umowy do dnia 25 marca 2021 r.**

**Przedmiot umowy dotyczący działań ochrony czynnej w granicach obszaru Grądy w Dolinie Odry PLH020017 prowadzony będzie m. in. w obrębie terenu ochrony bezpośredniej ujęć wody, co zobowiązuje Wykonawcę do przestrzegania zapisów ustawy Prawo Wodne (t.j. Dz. U. z 2018 r. poz. 2268 ze zm.).**

Szczegółowe warunki wykonywania prac określono w rozdziale V OPZ. Do strefy ochrony bezpośredniej ujęć wody przynależą następujące działki ewidencyjne nr: 1/5, 1/9 obręb Świątniki, gm. Wrocław; 1/10 obręb Opatowice, gm. Wrocław; 1/2, 2/4, 1/6 obręb Książę Wielkie, gm. Wrocław; 37/3, 37/4, 37/5, 103, 105/2, 106, 108, 110/2, 113, 114, 78, 79/2, 80 obręb Mokry Dwór, gm. Siechnice; 187/2, 189/12, 189/21, 525/2, 526/3, 600, 602, obręb Radwanice, gm. Siechnice; 87, 100, 274, 270/3, 275/2, 277 obręb Mokry Dwór, gm. Siechnice.

## **II. Szczegółowy zakres prowadzenia prac w granicach obszaru Natura 2000:**

### **1. Etap I:**

#### **a) Wykonanie działań ochrony czynnej w granicach obszaru Natura 2000 Grądy w Dolinie Odry PLH020017.**

Wykonanie działań ochrony czynnej w granicach Specjalnego Obszaru Ochrony siedlisk Grądy w Dolinie Odry PLH020017 na powierzchniach zlokalizowanych w gminach: Siechnice oraz Wrocław, (działki ewidencyjne nr: 1/5, 1/9, obręb Świątniki, gm. Wrocław; 1/10, obręb Opatowice, gm. Wrocław; 1/2, 2/4, 1/6 obręb Książę Wielkie, gm. Wrocław; 37/3, 37/4, 37/5, 103, 105/2, 106, 108, 110/2, 113, 114, 78, 79/2, 80, 277 obręb Mokry Dwór, gm. Siechnice; 187/2, 189/12, 189/21, 526/3, 600 (część północno-zachodnia), obręb Radwanice, gm. Siechnice). Zamówienie obejmuje przeprowadzenie prac polegających na usunięciu nalotu i podrostu drzew i krzewów wraz z usunięciem powstałej biomasy z płatów siedlisk przyrodniczych: 6410 Zmiennowilgotne łąki trzęślicowe (*Molinion*), 6440 Łąki selernicowe (*Cnidion dubii*), 6510 Niżowe i górskie świeże

łąki użytkowane ekstensywnie (*Arrhenatherion elatioris*). Działanie jest zgodne z zapisami zarządzenia Regionalnego Dyrektora Ochrony Środowiska we Wrocławiu i Regionalnego Dyrektora Ochrony Środowiska w Opolu z dnia 17 kwietnia 2014 r. w sprawie ustanowienia planu zadań ochronnych dla obszaru Natura 2000 Grądy w Dolinie Odry PLH020017 (Dz. Urz. Woj. Doln. poz. 2020).

Lp. / nr mapy	Działki ewidencyjne	Położenie gmina/obręb ewidencyjny	Powierzchnia płatu siedliska (ha)	Powierzchnia działek ochronnych (ha)	Opis	
			podane zakresy, powierzchnie i ilości mają charakter orientacyjny			
1. Mapa nr 1.	37/3	Siechnice/Mokry Dwór	0,01	1,66	1. Stopień pokrycia powierzchni przeznaczonej do wycinki wynosi 30 %, (krzewy głogu przeznaczone do wycinki tworzą kępy lub rosną pojedynczo). 2. Do wycinki przeznaczono dęby o średnicy do 10 cm, pojedyncze głogi oraz wierzby.	
2. Mapa nr 1.	37/4	Siechnice/Mokry Dwór	0,03			
3. Mapa nr 1.	37/5	Siechnice/Mokry Dwór	2,17			
4. Mapa nr 1.	108	Siechnice/Mokry Dwór	0,4	0,32	1. Stopień pokrycia powierzchni przeznaczonej do wycinki wynosi 70-80 %. 2. Do wycinki przeznaczono krzewy głogu o powierzchni ok. 1 100 m <sup>2</sup> rosnące w gęstym zwarciu.	Przedmiotowe działki mogą być podmokłe, w związku z czym, należy zwrócić uwagę, że miejsce to może być trudno dostępne, a wykonanie prac utrudnione, dodatkowo działki zlokalizowane są w odległości 100-400 m od drogi (wału).
5. Mapa nr 1.	110/2	Siechnice/Mokry Dwór	0,52	0,38	1. Stopień pokrycia powierzchni przeznaczonej do wycinki wynosi 70-80 %. 2. Do wycinki przeznaczono krzewy głogu oraz wierzby rosnące w gęstym zwarciu.	
6. Mapa nr 1.	103	Siechnice/Mokry Dwór	1,00	0,2	1. Stopień pokrycia powierzchni przeznaczonej do wycinki wynosi 70-80 %. 2. Do wycinki przeznaczono krzewy wierzby oraz dzikiej róży o powierzchni ok. 1 200 m <sup>2</sup> . 3. Wycince nie podlegają oznaczone dęby o średnicy powyżej 7 cm.	
7. Mapa nr 1.	105/2	Siechnice/Mokry Dwór	0,13		1. Stopień pokrycia powierzchni przeznaczonej do wycinki wynosi 70-80 %. 2. Do wycinki przeznaczono krzewy wierzby o powierzchni ok. 450 m <sup>2</sup> .	
8. Mapa nr 1.	106	Siechnice/Mokry Dwór	0,68		1. Stopień pokrycia powierzchni przeznaczonej do wycinki wynosi 70-80 %. 2. Do wycinki przeznaczono krzewy i drzewa wierzby o powierzchni ok. 2 000 m <sup>2</sup> .	
9. Mapa nr 1.	113	Siechnice/Mokry Dwór	0,95	0,5	1. Stopień pokrycia powierzchni przeznaczonej do wycinki średnio wynosi 50 %. 2. Do wycinki przeznaczono krzewy wierzby i dzikiej róży o powierzchni ok. 5 000 m <sup>2</sup> .	
10. Mapa nr 1.	114	Siechnice/Mokry Dwór	0,72	0,41	1. Stopień pokrycia powierzchni przeznaczonej do wycinki średnio wynosi 50 %. 2. Do wycinki przeznaczono krzewy i drzewa wierzby o powierzchni ok. 350 m <sup>2</sup> .	

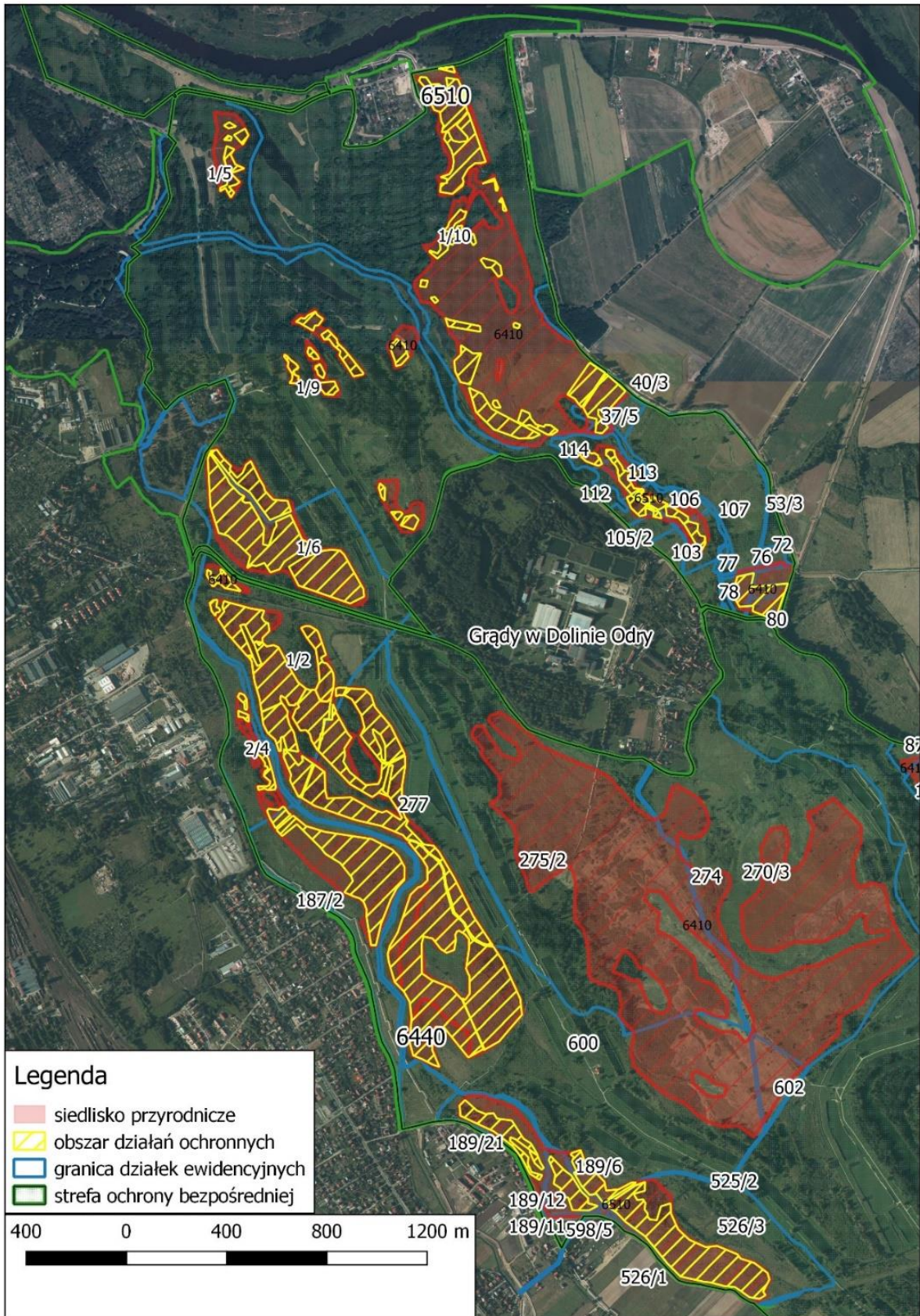
11. Mapa nr 1.	78	Siechnice/ Mokry Dwór	0,83	2,24	1. Stopień pokrycia powierzchni przeznaczonej do wycinki wynosi 20 %. 2. Do wycinki przeznaczono luźno rozproszone krzewy głogu. 3. Wycince nie podlegają oznaczone dęby o średnicy powyżej 7 cm.
12. Mapa nr 1.	79/2	Siechnice/ Mokry Dwór	0,68		1. Stopień pokrycia powierzchni przeznaczonej do wycinki wynosi 60 %. 2. Do wycinki przeznaczono krzewy głogu oraz wierzby rosnące w średnim zwarciu.
13. Mapa nr 1.	80	Siechnice/ Mokry Dwór	0,90		1. Stopień pokrycia powierzchni przeznaczonej do wycinki wynosi 60 %. 2. Do wycinki przeznaczono krzewy głogu oraz wierzby rosnące w średnim zwarciu.
14. Mapa nr 1.	1/6	Wrocław/ Książę Wielkie	14,15	11,01	1. Stopień pokrycia powierzchni przeznaczonej do wycinki średnio wynosi 70-80 %. 2. Krzewy głogów przeznaczone do wycinki tworzą kępy lub rosną pojedynczo. 3. Do wycinki przeznaczono: 5 szt. dębu o średnicy do 20 cm oraz krzewy: głogu, wierzby. 4. Wycince nie podlegają oznaczone dęby - 3 szt.
15. Mapa nr 1.	2/4	Wrocław/ Książę Wielkie	2,10	0,78	1. Stopień pokrycia powierzchni przeznaczonej do wycinki wynosi 70 %. 2. Drzewa i krzewy przeznaczone do wycinki tworzą kępy lub rosną pojedynczo. 3. Do wycinki przeznaczono: 7 szt. brzoź o średnicy 15 cm, zakrzewienia głogów rosnących w różnym zagęszczeniu. 4. Wycince nie podlegają oznaczone dęby - 4 szt..
16. Mapa nr 1.	1/2	Wrocław/ Książę Wielkie	14,12	12,58	1. Stopień pokrycia powierzchni przeznaczonej do wycinki wynosi 70-80 %. 2. Krzewy przeznaczone do wycinki tworzą gęste kępy. 3. Do wycinki przeznaczono: 50 szt. topoli osiki o średnicy do 7 cm, 15 szt. topoli osiki o średnicy do 15 cm, 25 szt. topól osik o średnicy do 25 cm, 10 szt. brzoź. 4. Do wycinki przeznaczono zakrzewienia dzikiej róży, wierzby oraz głogu rosnące w różnym zagęszczeniu.
17. Mapa nr 1.	1/10	Wrocław/ Opatowice	40,42	10,69	1. Stopień pokrycia powierzchni przeznaczonej do wycinki wynosi 70-80 %. 2. Do wycinki przeznaczono krzewy głogów rosnące w gęstym zwarciu. 3. Do wycinki przeznaczono: 75 szt. brzoź o średnicy do 30 cm, 12 szt. topoli osiki o średnicy do 30 cm, 40 szt. dębów średnica od 7-15 cm, 30 szt. głogów, ok. 5 000 m <sup>2</sup> zakrzewień głownie głogów, wierzb i czeremchy.
18. Mapa nr 1.	1/5	Wrocław/ Świątniki	2,88	0,96	1. Stopień pokrycia powierzchni przeznaczonej do wycinki wynosi średnio 50 %. 2. Do wycinki przeznaczono: 5 szt. dębu o średnicy do 20 cm, 5 szt. wierzby o średnicy do 20 cm, młode olchy o średnicy do 10 cm, 10 szt. topoli osiki oraz krzewy: głogi (rosnące w gęstym zwarciu) oraz pojedyncze krzewy: czeremchy, jeżyny, wierzby o powierzchni ok. 10 000 m <sup>2</sup> . 3. Wycince nie podlega oznaczony dąb o średnicy 30 cm.
19. Mapa nr 1.	1/9	Wrocław/ Świątniki	8,47	4,74	1. Stopień pokrycia powierzchni przeznaczonej do wycinki wynosi 60-70 %. 2. Do wycinki przeznaczono: 5 szt. dębu o średnicy do 20 cm, 5 szt. wierzby o średnicy do 20 cm, młode olchy o średnicy do 10 cm, 10 szt. topoli osiki, 200 szt. topoli osiki średnia do 20 cm, brzozy oraz krzewy: czeremchy, jeżyny, wierzby ok. 250 m <sup>2</sup> , dzika róża ok. 500 m <sup>2</sup> , kępy głogu rosnące w gęstym zwarciu. 3. Wycince nie podlega tarnina oraz oznaczony dąb o średnicy 30 cm.
20. Mapa nr 1.	277	Siechnice/ Mokry Dwór	14,16	11,59	1. Stopień pokrycia powierzchni przeznaczonej do wycinki wynosi 70-80 %, (brzozy, krzewy głogu przeznaczone do wycinki rosną w gęstym zwarciu). 2. Do wycinki przeznaczono: 30 szt. brzoź, 53 szt. topoli osiki średnicy od 20-50 cm. 3. Do wycinki przeznaczono krzewy głogu rosnące w gęstym zwarciu oraz pojedyncze krzewy dzikiej róży i czeremchy. 4. Wycince nie podlegają oznaczone dęby o średnicy powyżej 7 cm.

21. Mapa nr 1.	526/3	Siechnice/ Radwanice	10,92	8,9	1. Stopień pokrycia powierzchni przeznaczonej do wycinki wynosi 80 %. 2. Krzewy przeznaczone do wycinki na całym płacie siedliska rosną gęstym zwarcium. 3. Do wycinki przeznaczono krzewy: głogi, wierzby, jeżyny oraz czeremchy. 4. Wycince nie podlegają oznaczone dęby oraz wierzba.
22. Mapa nr 1.	600	Siechnice/ Radwanice	22	22	1. Stopień pokrycia powierzchni przeznaczonej do wycinki wynosi 70 %. 2. Do wycinki przeznaczono głównie głogi (krzewy rosną w gęstym zwarcium) wierzby oraz pojedyncze czeremchy, dęby o średnicy do 10 cm. 3. Wycince nie podlegają oznaczone dęby.
23. Mapa nr 1.	187/2	Siechnice/ Radwanice	10,84	7,98	1. Stopień pokrycia powierzchni przeznaczonej do wycinki średnio wynosi 70 %. 2. Krzewy przeznaczone do wycinki średnio oraz miejscami gęsto porastają obszar wycinki.
24. Mapa nr 1.	189/12 189/21	Siechnice/ Radwanice	8,48	3,5	1. Stopień pokrycia powierzchni przeznaczonej do wycinki wynosi 70-80 %. 2. Do wycinki przeznaczono głogi (krzewy rosną w gęstym zwarcium) oraz pojedyncze: czeremchy, brzozy, topole. 3. Wycince nie podlegają oznaczone dęby.
Razem: 157,6 ha 100,44 ha					Poglądowe zdjęcia umieszczono w Załączniku do OPZ - Dokumentacja Fotograficzna

**Należy wziąć pod uwagę, iż powierzchnia płatów siedliska przyrodniczego nie jest tożsama z powierzchnią zajmowaną przez drzewa i krzewy przeznaczone do wycinki. Powierzchnia, na której prowadzone będą działania ochronne wynosi ok. 100,44 ha (mapa poniżej). Na powierzchniach objętych działaniami ochronnymi dominują drzewa i krzewy z rodzaju głóg.**

#### **Postępowanie z biomasą:**

- 1) Całą powstałą biomasę ze wszystkich ww. działek ewidencyjnych (z wyłączeniem działki ewidencyjnej nr 103, obręb ewidencyjny Mokry Dwór, gmina Siechnice) należy zebrać i usunąć poza granice płatów siedlisk przyrodniczych oraz poza strefę ochrony bezpośredniej ujęć wody i zagospodarować zgodnie z przepisami prawa oraz udokumentować ten fakt poprzez przedstawienie Zamawiającemu **kart/y przekazania odpadu**. Możliwe jest tymczasowe składowanie biomasy, poza granicami płatów siedlisk w obrębie działek ewidencyjnych. Usuwanie biomasy należy prowadzić nie rzadziej niż w dwutygodniowych odstępach czasu.
- 2) Biomasę powstałą podczas prowadzenia prac w granicach działki ewidencyjnej nr 103, obręb ewidencyjny Mokry Dwór, gmina Siechnice, należy:
  - a) Pnie o średnicy powyżej 7 cm należy pociąć w sortyment o maksymalnej długości 1,2 m. Pnie należy okrzesać z gałęzi. Dopuszcza się składowanie drewna w stosach (pryzmach) przed jego dalszym transportem.
  - b) Pozyskany sortyment należy przekazać Właścicielowi działki, przewieźć i złożyć we wskazanym przez niego miejscu, jednakże nie dalej niż 5 km od granicy działki.
  - c) Gałęzie i pnie o średnicy nieprzekraczającej 7 cm należy zebrać i zagospodarować zgodnie z przepisami prawa oraz udokumentować ten fakt poprzez przedstawienie Zamawiającemu **kart/y przekazania odpadu**.



Mapa nr 1. Działki ewidencyjne nr: 1/5, 1/9, obręb Świątniki, gm. Wrocław, 1/10, obręb Opatowice, gm. Wrocław, 1/2, 2/4, 1/6 obręb Książ Wielki, gm. Wrocław, 37/3, 37/4, 37/5, 103, 105/2, 106, 108, 110/2, 113, 114, 78, 79/2, 80, 277 obręb Mokry Dwór, gm. Siechnice, 187/2, 189/12, 189/21, 526/3, 600, obręb Radwanice, gm. Siechnice.

**b) Wykonanie działań ochrony czynnej w granicach obszaru Natura 2000  
Góry Kamienne PLH020038.**

Wykonanie działań ochrony czynnej w granicach obszaru mającego znaczenie dla Wspólnoty Góry Kamienne PLH020038 na powierzchniach zlokalizowanych w gminie Kamienna Góra (działka ewidencyjna nr 216/1, obręb Jawiszów, gm. Kamienna Góra).

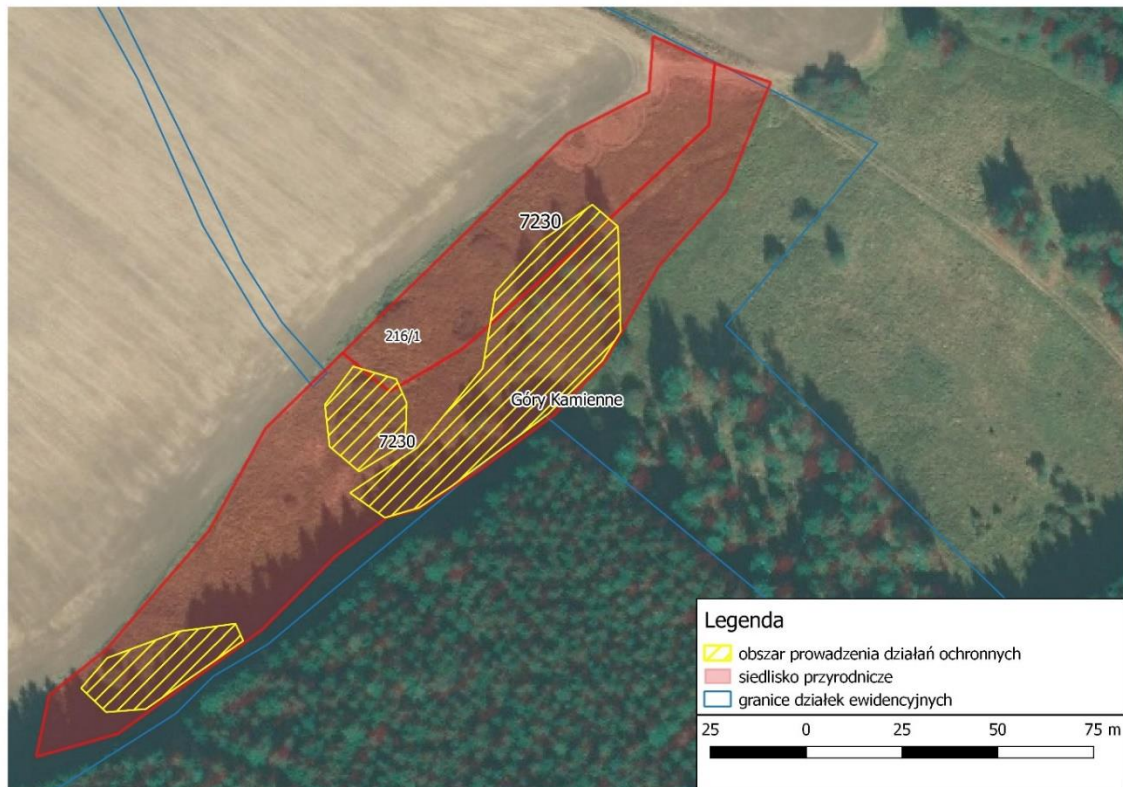
Zamówienie obejmuje przeprowadzenie prac polegających na usunięciu nalotu i podrostu drzew i krzewów wraz z usunięciem powstałej biomasy z płatów siedliska przyrodniczego 7230 Górskie i nizinne torfowiska zasadowe o charakterze młak, turzycowisk i mechowisk. Działanie jest zgodne z zapisami zarządzenia Regionalnego Dyrektora Ochrony Środowiska we Wrocławiu z dnia 29 września 2014 r. w sprawie ustanowienia planu zadań ochronnych dla obszaru Natura 2000 Góry Kamienne PLH020038 (Dz. Urz. Woj. Doln. poz. 4024).

Lp. / nr mapy	Działki ewidencyjne	Położenie gmina/obręb ewidencyjny	Powierzchnia płatów siedliska (ha)	Powierzchnia działań ochronnych (ha)	Opis
					podane zakresy, powierzchnie i ilości mają charakter orientacyjny
1. Mapa nr 2.	216/1	Kamienna Góra/ Jawiszów	0,89	0,3	<ol style="list-style-type: none"> <li>1. Stopień pokrycia obszaru wycinki wynosi 60-70%.</li> <li>2. Drzewa i krzewy przeznaczone do wycinki tworzą kępy lub rosną pojedynczo.</li> <li>3. Do wycinki przeznaczono: ok. 500 m<sup>2</sup> zakrzewień wierzby, ok. 15 szt. brzozy o średnicy do 35 cm, pojedyncze drzewa z gatunku głóg, świerk i inne o średnicy do 15 cm.</li> <li>4. Zdjęcia nr: 32, 33, 34.</li> </ol>
Razem:			<b>0,89 ha</b>	<b>0,3 ha</b>	Poglądowe zdjęcia umieszczono w Załączniku do OPZ - <b>Dokumentacja Fotograficzna</b>

**Postępowanie z biomasą:**

Całą powstałą biomasę należy zebrać i usunąć poza płat siedliska przyrodniczego i zagospodarować zgodnie z przepisami prawa oraz udokumentować ten fakt poprzez przedstawienie Zamawiającemu **kart/y przekazania odpadu**.

**Należy wziąć pod uwagę, iż powierzchnia płatów siedliska przyrodniczego nie jest tożsama z powierzchnią zajmowaną przez drzewa i krzewy przeznaczone do wycinki. Powierzchnia, na której prowadzone będą działania ochronne wynosi ok. 0,3 ha (mapa poniżej).**



Mapa nr 2. Działka ewidencyjna nr 216/1, obręb ewidencyjny Jawiszów, gmina Kamienna Góra.

**c) Wykonanie działań ochrony czynnej w granicach obszaru Natura 2000 Dolina Łachy PLH020003.**

Wykonanie działań ochrony czynnej w granicach obszaru mającego znaczenie dla Wspólnoty Dolina Łachy PLH020003 na powierzchniach zlokalizowanych w gminie Wińsko (działki ewidencyjne nr: 25 obręb Smogorzówek, gm. Wińsko; 338, 343/1, obręb Smogorzów Wielki, gm. Wińsko; 410, 411 obręb Białawy Wielkie, gm. Wińsko).

Zamówienie obejmuje przeprowadzenie prac polegających na usunięciu nalotu i podrostu drzew i krzewów wraz z usunięciem powstałej biomasy z płatów siedlisk przyrodniczych: 6410 Zmiennowilgotne łąki trzęślicowe (*Molinion*), 6510 Niżowe i górskie świeże łąki użytkowane ekstensywnie (*Arrhenatherion elatioris*). Działanie jest zgodne z zapisami zarządzenia Regionalnego Dyrektora Ochrony Środowiska we Wrocławiu z dnia 31 października 2013 r. zmieniającego zarządzenie w sprawie ustanowienia planu zadań ochronnych dla obszaru Natura 2000 Dolina Łachy PLH020003 (Dz. Urz. Woj. Doln. poz. 5582).

Lp. / nr mapy	Działki ewidencyjne	Położenie gmina/obwód ewidencyjny	Powierzchnia	Powierzchnia	Opis
			płatów siedliska (ha)	działań ochronnych (ha)	
<b>podane zakresy, powierzchnie i ilości mają charakter orientacyjny</b>					
1. Mapa nr 3.	25	Wińsko/Smogorzówek	1,05	0,3	1. Krzewy przeznaczone do wycinki tworzą kępy. 2. Do wycinki przeznaczono ok. 250 m <sup>2</sup> zakrzewień wierzby. 3. Zdjęcie nr 35.

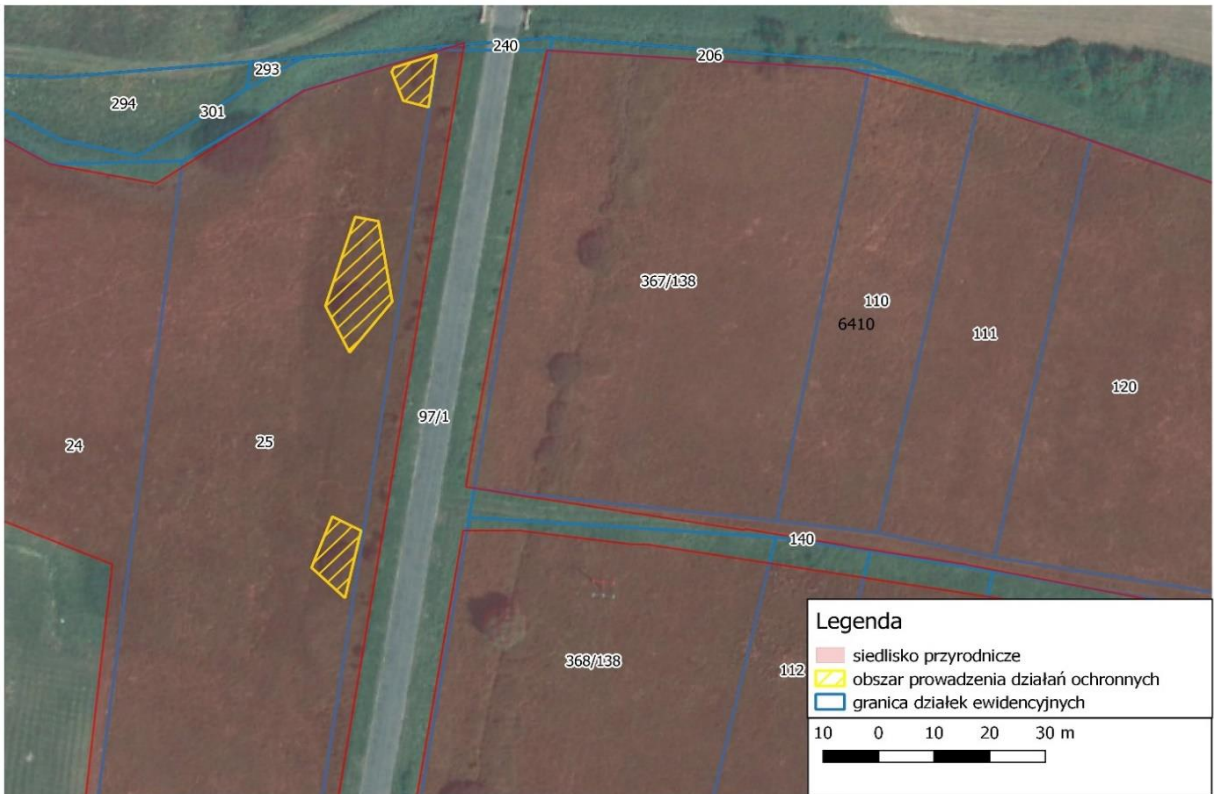


2. Mapa nr 4.	338		11,4	1,8	1. Do wycinki przeznaczono ok. 5 000 m <sup>2</sup> zadrzewień i zakrzewień młodych olch oraz wierzb. 2. Zdjęcia nr 39, 40, 41.
3. Mapa nr 5.	343/1	Wińsko/ Smogorzów Wielki	10,55	0,4	1. Krzewy i drzewa przeznaczone do wycinki rosną pojedynczo. 2. Do wycinki przeznaczono ok. 10 000 m <sup>2</sup> nalotu zadrzewień i zakrzewień różnych gatunków drzew w szczególności olch oraz topól. 3. Zakrzewienia tarniny nie podlegają wycince. 4. Zdjęcia nr 36, 37, 38.
4. Mapa nr 6.	410	Wińsko/ Białawy Wielkie	2,23	0,5	1. Drzewa i krzewy przeznaczone do wycinki tworzą kępy lub rosną pojedynczo w średnim zwarcu. 2. Do wycinki przeznaczono: ok. 900 m <sup>2</sup> zakrzewień oraz ok. 500 m <sup>2</sup> zadrzewień olch o średnicy do 20 cm. 3. Zakrzewienia tarniny nie podlegają wycince.
5. Mapa nr 6.	411		0,41		1. Drzewa i krzewy przeznaczone do wycinki tworzą kępy lub rosną pojedynczo w średnim zwarcu. 2. Do wycinki przeznaczono: ok. 1 000 m <sup>2</sup> zakrzewień i zadrzewień olch.
Razem: 25,64 ha 3,0 ha					Poglądowe zdjęcia umieszczono w Załączniku do OPZ - <b>Dokumentacja Fotograficzna</b>

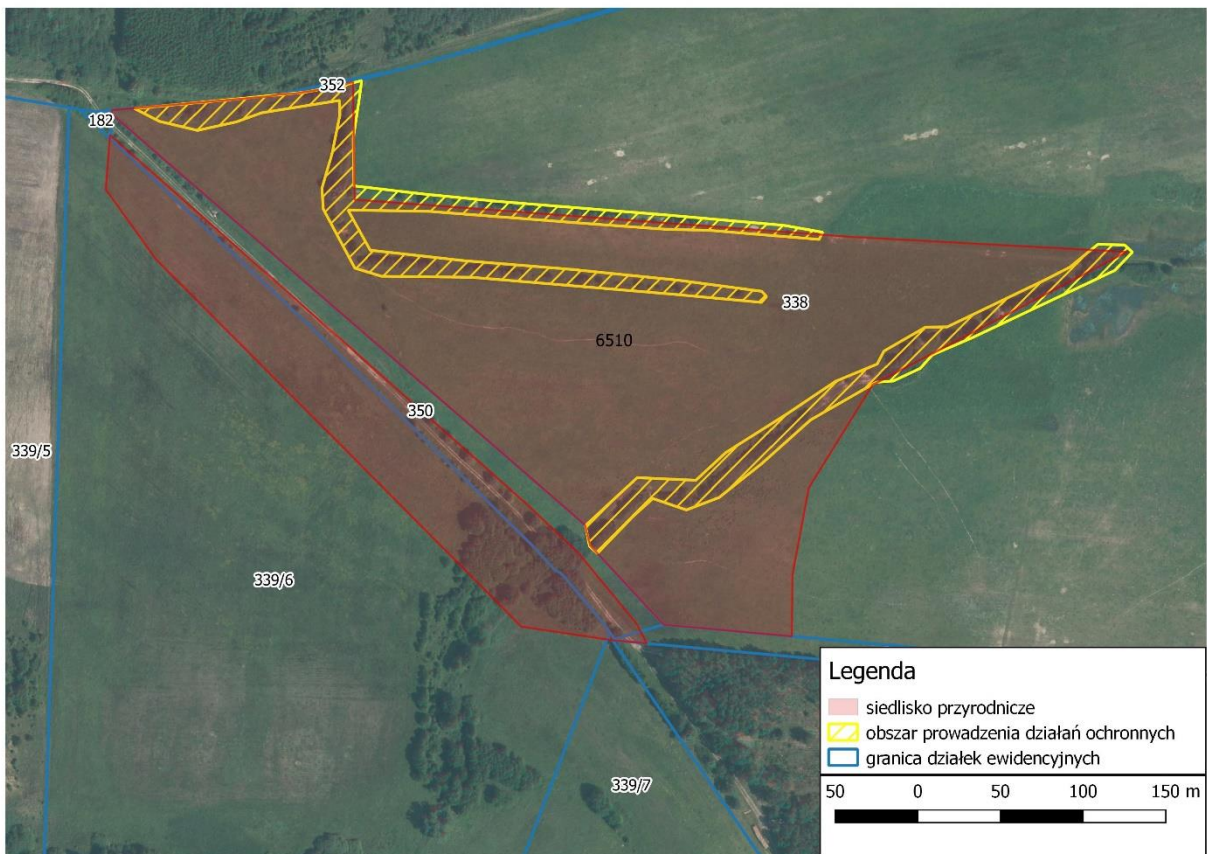
### Postępowanie z biomasą:

- a) Pnie o średnicy powyżej 7 cm należy pociąć w sortyment o maksymalnej długości 1,2 m. Pnie należy okrzesać z gałęzi. Dopuszcza się składowanie drewna w stosach (pryzmach) przed jego dalszym transportem.
- b) Pozyskany sortyment należy przekazać Właścicielom działek, przewieźć i złożyć we wskazanych przez nich miejscach, jednakże nie dalej niż 10 km od granic działek.
- c) Gałęzie i pnie o średnicy nieprzekraczającej 7 cm należy zebrać i zagospodarować zgodnie z przepisami prawa oraz udokumentować ten fakt poprzez przedstawienie Zamawiającemu **kart/y przekazania odpadu.**

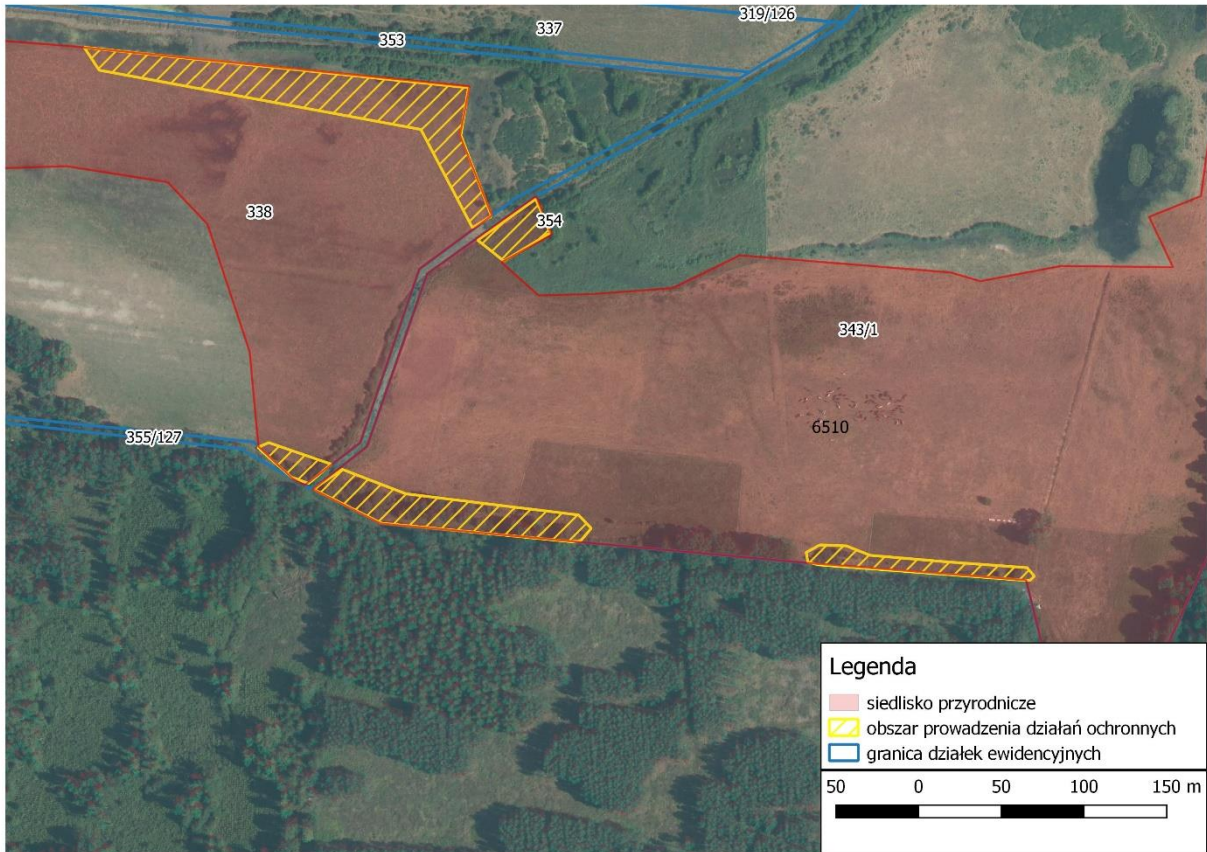
**Należy wziąć pod uwagę, iż powierzchnia płatów siedliska przyrodniczego nie jest tożsama z powierzchnią zajmowaną przez drzewa i krzewy przeznaczone do wycinki. Powierzchnia, na której prowadzone będą działania ochronne wynosi ok. 3,0 ha (mapy poniżej).**



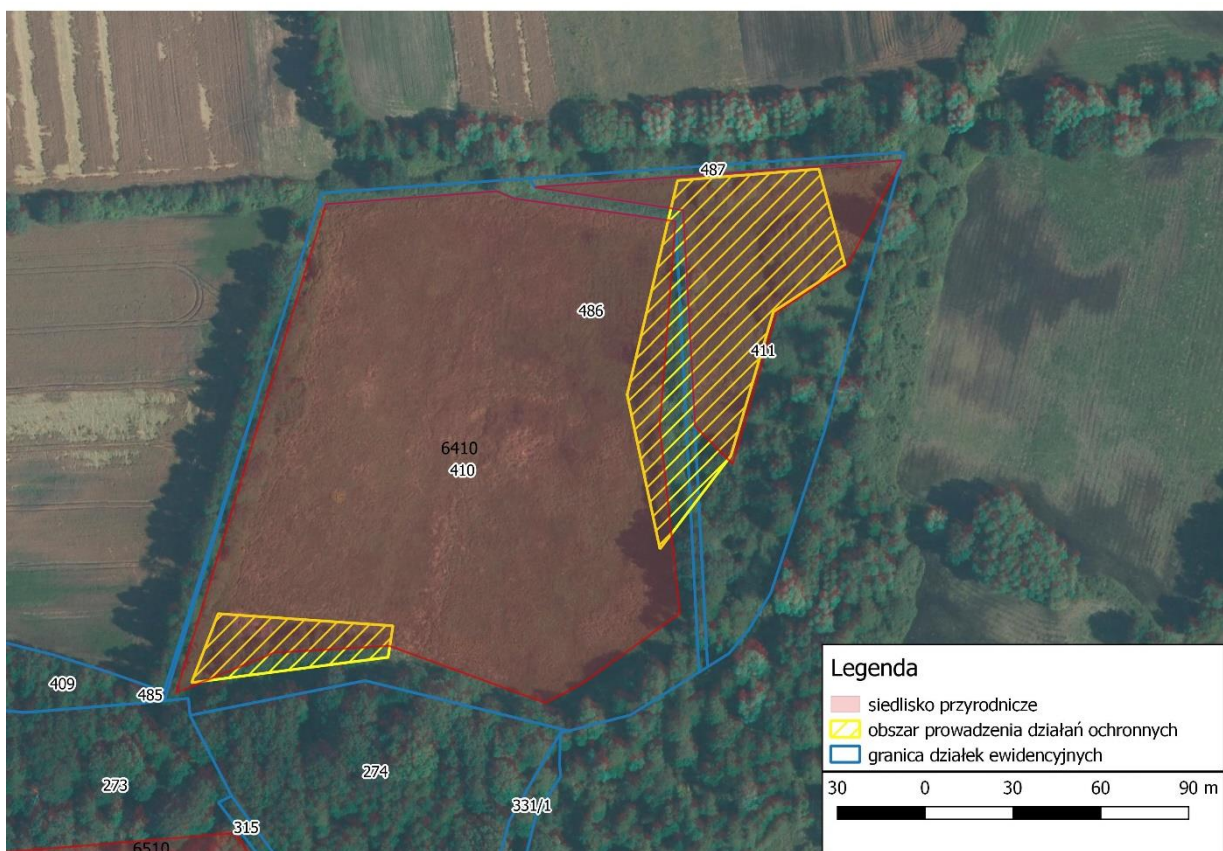
Mapa nr 3. Działka ewidencyjna nr: 25 obręb Smogorzówek, gm. Wińsko.



Mapa nr 4. Działka ewidencyjna nr 338, obręb Smogorzów Wielki, gm. Wińsko.



Mapa nr 5. Działka ewidencyjna nr 343/1, obręb Smogorzów Wielki, gm. Wińsko.



Mapa nr 6. Działki ewidencyjne nr 410 oraz 411 obręb Biały Wielkie, gm. Wińsko.

**d) Wykonanie działań ochrony czynnej w granicach obszaru Natura 2000 Bierutów PLH020065.**

Wykonanie działań ochrony czynnej w granicach obszaru mającego znaczenie dla Wspólnoty Bierutów PLH020065 na powierzchniach zlokalizowanych w gminie Bierutów (działki ewidencyjne nr: 151/1, 157/1, 157/4, 4, 137/3, obręb Kijowice, gm. Bierutów).

Zamówienie obejmuje przeprowadzenie prac polegających na usunięciu nalotu i podrostu drzew i krzewów wraz z usunięciem powstałej biomasy z płatów siedlisk gatunku 4038 Czerwończyka fioletka *Lycaena helle*. Działanie jest zgodne z zapisami zarządzenia Regionalnego Dyrektora Ochrony Środowiska we Wrocławiu z dnia 1 kwietnia 2014 r. zarządzenie w sprawie ustanowienia planu zadań ochronnych dla obszaru Natura 2000 Bierutów PLH020065 (Dz. Urz. Woj. Doln. poz. 1690 ze zm.).

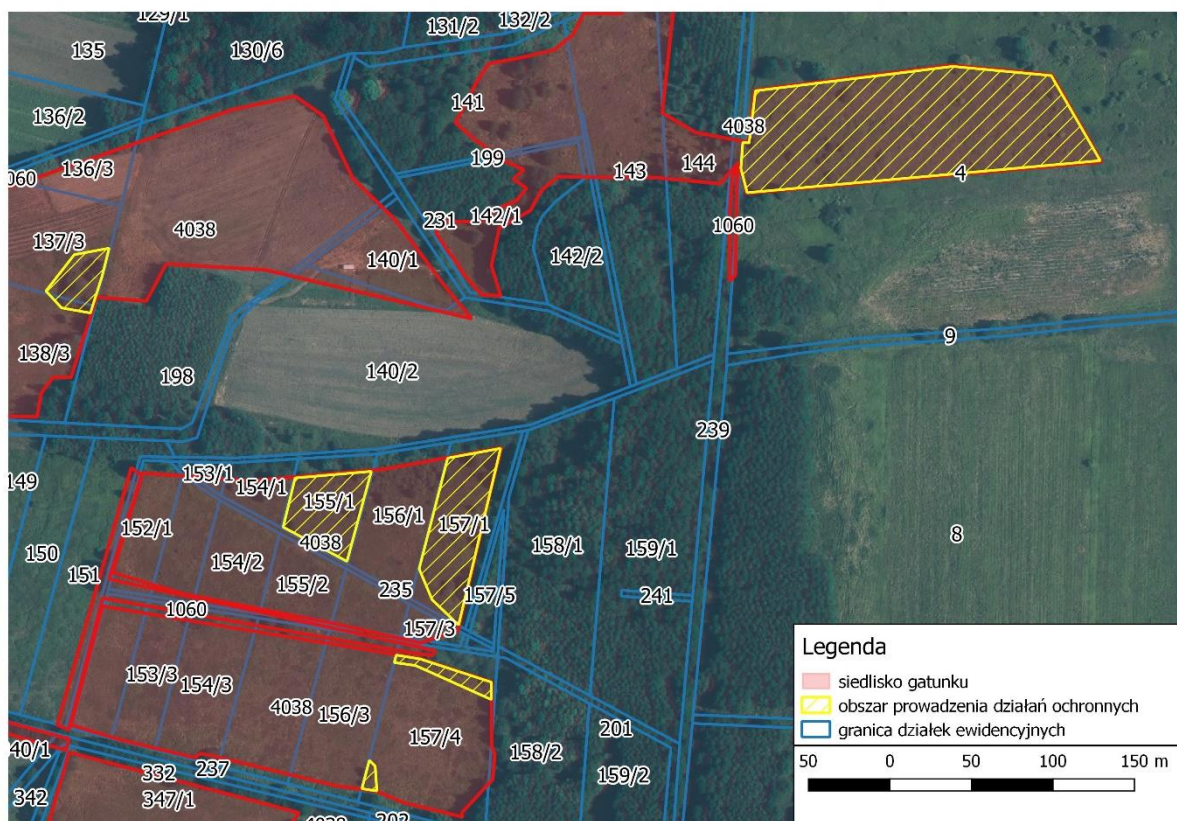
Lp. / nr mapy	Działki ewidencyjne	Położenie gmina/obręb ewidencyjny	Powierzchnia płatu siedliska (ha)	Powierzchnia działań ochronnych (ha)	Opis
1. Mapa nr 7.	151/1	Bierutów/ Kijowice	0,21	0,2	1. Stopień pokrycia obszaru wycinki wynosi 5%. 2. Drzewa i krzewy przeznaczone do wycinki tworzą kępy lub rosną pojedynczo. 3. Do wycinki przeznaczono: 30 szt. olch o średnicy do 10 cm, 15 szt. olch o średnicy do 20 cm, 2 szt. olchy o średnicy do 30 cm, zarośla wierzbowe o łącznej powierzchni ok. 200 m <sup>2</sup> . 4. Zdjęcia nr: 42, 43, 44.
2. Mapa nr 7.	157/1		0,33	0,3	1. Stopień pokrycia obszaru wycinki wynosi 40%. 2. Drzewa i krzewy przeznaczone do wycinki tworzą kępy lub rosną pojedynczo. 3. Do wycinki przeznaczono: 40 szt. olch o średnicy do 10 cm, 22 szt. olch o średnicy do 25 cm, zarośla wierzbowe o łącznej powierzchni ok. 300 m <sup>2</sup> . 4. Zdjęcie nr: 45.
3. Mapa nr 7.	157/4		0,6	0,05	1. Stopień pokrycia obszaru wycinki wynosi 5 %. 2. Drzewa i krzewy przeznaczone do wycinki tworzą kępy lub rosną pojedynczo. 3. Do wycinki przeznaczono: 8 krzewów czeremchy o łącznej powierzchni ok. 60 m <sup>2</sup> , zarośla wierzbowe o łącznej powierzchni ok. 600 m <sup>2</sup> . 4. Zdjęcia nr: 46, 47.
4. Mapa nr 7.	4		1,3	1,25	1. Stopień pokrycia obszaru wycinki wynosi 90 %. 2. Drzewa i krzewy przeznaczone do wycinki tworzą zwartą kępę. 3. Do wycinki przeznaczono: 2 szt. olchy o średnicy do 25 cm, zarośla wierzbowe i krzewy dzikiej róży o łącznej powierzchni ok. 600 m <sup>2</sup> , 4. Zdjęcia nr: 48, 49.
5. Mapa nr 7.	137/3		0,74	0,1	
Razem: 3,18 ha 1,9 ha					Poglądowe zdjęcia umieszczono w Załączniku do OPZ - <b>Dokumentacja Fotograficzna</b>

**Postępowanie z biomasą:**

- 1) Z działek nr 157/1, 157/4, 4 obręb ewidencyjny Kijowice, gm. Bierutów całą powstałą biomasę należy zebrać i usunąć poza płat siedliska przyrodniczego i zagospodarować zgodnie z przepisami prawa oraz udokumentować ten fakt poprzez przedstawienie Zamawiającemu **kart/y przekazania odpadu**.
- 2) Z działek nr 137/3, 151/1 obręb ewidencyjny Kijowice, gm. Bierutów:

- a) Pnie o średnicy powyżej 7 cm należy pociąć w sortyment o maksymalnej długości 1,2 m. Pnie należy okrzesać z gałęzi. Dopuszcza się składowanie drewna w stosach (pryzmach) przed jego dalszym transportem.
- b) Pozyskany sortyment należy przekazać Właścicielowi działki, przewieźć i złożyć we wskazanym przez niego miejscu, jednakże nie dalej niż 10 km od granicy działki.
- c) Gałęzie i pnie o średnicy nieprzekraczającej 7 cm należy zebrać i zagospodarować zgodnie z przepisami prawa oraz udokumentować ten fakt poprzez przedstawienie Zamawiającemu **kart/y przekazania odpadu**.

**Należy wziąć pod uwagę, iż powierzchnia płatów siedliska przyrodniczego nie jest tożsama z powierzchnią zajmowaną przez drzewa i krzewy przeznaczone do wycinki. Powierzchnia, na której prowadzone będą działania ochronne wynosi ok. 1,9 ha (mapa poniżej).**



Mapa nr 7. Działki ewidencyjne nr: 151/1, 157/1, 157/4, 4, 137/3, obręb Kijowice, gm. Bierutów.

## 2. Etap II:

### a) Wykonanie działań ochrony czynnej w granicach obszaru Natura 2000 Grądy w Dolinie Odry PLH020017.

Wykonanie działań ochrony czynnej w granicach Specjalnego Obszaru Ochrony siedlisk Grądy w Dolinie Odry PLH020017 na powierzchniach zlokalizowanych w gminach: Oława oraz Siechnice, (działki ewidencyjne nr: 600 (część południowo-wschodnia), 602 obręb Radwanice, gm. Siechnice; 100 obręb Blizanowice - Trestno, gm. Siechnice; 87, 274, 270/3, 275/2 obręb Mokry Dwór, gm. Siechnice; 445/2, 446 obręb Siechnice, gm. Siechnice, 457/1, 459/1, 460/1 obręb Bystrzyca, gm. Oława).

Zamówienie obejmuje przeprowadzenie prac polegających na usunięciu nalotu i podrostu drzew i krzewów wraz z usunięciem powstałej biomasy z płatów siedlisk przyrodniczych: 6410 Zmienneowilgotne łąki trzęślicowe (*Molinion*), 6440 Łąki selernicowe (*Cnidion dubii*), 6510 Niżowe

i górskie świeże łąki użytkowane ekstensywnie (*Arrhenatherion elatioris*). Działanie jest zgodne z zapisami zarządzenia Regionalnego Dyrektora Ochrony Środowiska we Wrocławiu i Regionalnego Dyrektora Ochrony Środowiska w Opolu z dnia 17 kwietnia 2014 r. w sprawie ustanowienia planu zadań ochronnych dla obszaru Natura 2000 Grądy w Dolinie Odry PLH020017 (Dz. Urz. Woj. Doln. poz. 2020).

Lp. / nr mapy	Działki ewidencyjne	Położenie gmina/obręb ewidencyjny	Powierzchnia płatu siedliska (ha)	Powierzchnia działań ochronnych (ha)	Opis
1. Mapa nr 8.	275/2	Siechnice/ Mokry Dwór	51,25	45,64	<ol style="list-style-type: none"> <li>1. Stopień pokrycia powierzchni przeznaczonej do wycinki wynosi 70-80 %, (brzozy, krzewy głogów przeznaczone do wycinki rosną gęstym zwarciu).</li> <li>2. Do wycinki przeznaczono: 200 szt. brzozy, lip, wierzby o średnicy do 20 cm, 50 szt. topoli osiki o średnicy od 20-50 cm oraz krzewy: głogów, wierzby.</li> <li>3. Wycince nie podlegają oznaczone dęby o średnicy powyżej 7 cm.</li> </ol>
2. Mapa nr 8.	270/3, 274	Siechnice/ Mokry Dwór	43,47	41,21	<ol style="list-style-type: none"> <li>1. Stopień pokrycia powierzchni przeznaczonej do wycinki wynosi 15 %.</li> <li>2. Do wycinki przeznaczono: wierzby o średnicy do 20 cm, młode brzozy średnicy do 20 cm oraz krzewy: głogów, wierzby.</li> <li>3. Wycince nie podlegają oznaczone dęby o średnicy powyżej 7 cm.</li> </ol>
3. Mapa nr 8.	600	Siechnice/ Radwanice	14,98	14,98	<ol style="list-style-type: none"> <li>1. Stopień pokrycia powierzchni przeznaczonej do wycinki wynosi 15-20 % oraz miejscami 50 %.</li> <li>2. Do wycinki przeznaczono głównie głogi, ok. 150 m<sup>2</sup> krzewów wierzby, wierzba o średnicy do 25 cm oraz pojedyncze czeremchy.</li> <li>3. Wycince nie podlegają oznaczone dęby.</li> </ol>
4. Mapa nr 8.	602	Siechnice/ Radwanice	3,31	0,75	<ol style="list-style-type: none"> <li>1. Stopień pokrycia powierzchni przeznaczonej do wycinki wynosi 15 %.</li> <li>2. Do wycinki przeznaczono pojedynczo rosnące krzewy: głogów oraz wierzby.</li> </ol>
5. Mapa nr 8.	87	Siechnice/ Mokry Dwór	0,16	0,8	<ol style="list-style-type: none"> <li>1. Stopień pokrycia powierzchni przeznaczonej do wycinki wynosi 20 %.</li> <li>2. Do wycinki przeznaczono krzewy głogów i wierzby.</li> </ol>
6. Mapa nr 8.	100	Siechnice/ Blizanowice- Trestno	0,83		<ol style="list-style-type: none"> <li>1. Stopień pokrycia powierzchni przeznaczonej do wycinki wynosi 20 %.</li> <li>2. Do wycinki przeznaczono krzewy głogów i dzikiej róży, podrost dębów o średnicy do 7cm</li> <li>3. Do wycinki przeznaczono: 10 szt. dębów o średnicy do 25 cm</li> </ol>
7. Mapa nr 9.	445/2	Siechnice/ Siechnice	0,95	1,1	<ol style="list-style-type: none"> <li>1. Stopień pokrycia powierzchni przeznaczonej do wycinki wynosi 70-80 %.</li> <li>2. Do wycinki przeznaczono głogi oraz dęby o średnicy do 20 cm.</li> </ol>
8. Mapa nr 9.	446	Siechnice/ Siechnice	1,19		<ol style="list-style-type: none"> <li>1. Stopień pokrycia powierzchni przeznaczonej do wycinki wynosi 70-80 %.</li> <li>2. Do wycinki przeznaczono głogi oraz dęby o średnicy do 20 cm.</li> </ol>
9. Mapa nr 10.	457/1	Oława/ Bystrzyca	0,80	2,72	<ol style="list-style-type: none"> <li>1. Stopień pokrycia powierzchni przeznaczonej do wycinki wynosi 50 %.</li> <li>2. Do wycinki przeznaczono pojedyncze krzewy głogów oraz ok. 1000 m<sup>2</sup> wierzby,</li> <li>3. Do wycinki przeznaczono 15 szt. olch o średnicy do 25 cm, 25 szt. olch o średnicy do 10 cm.</li> </ol>

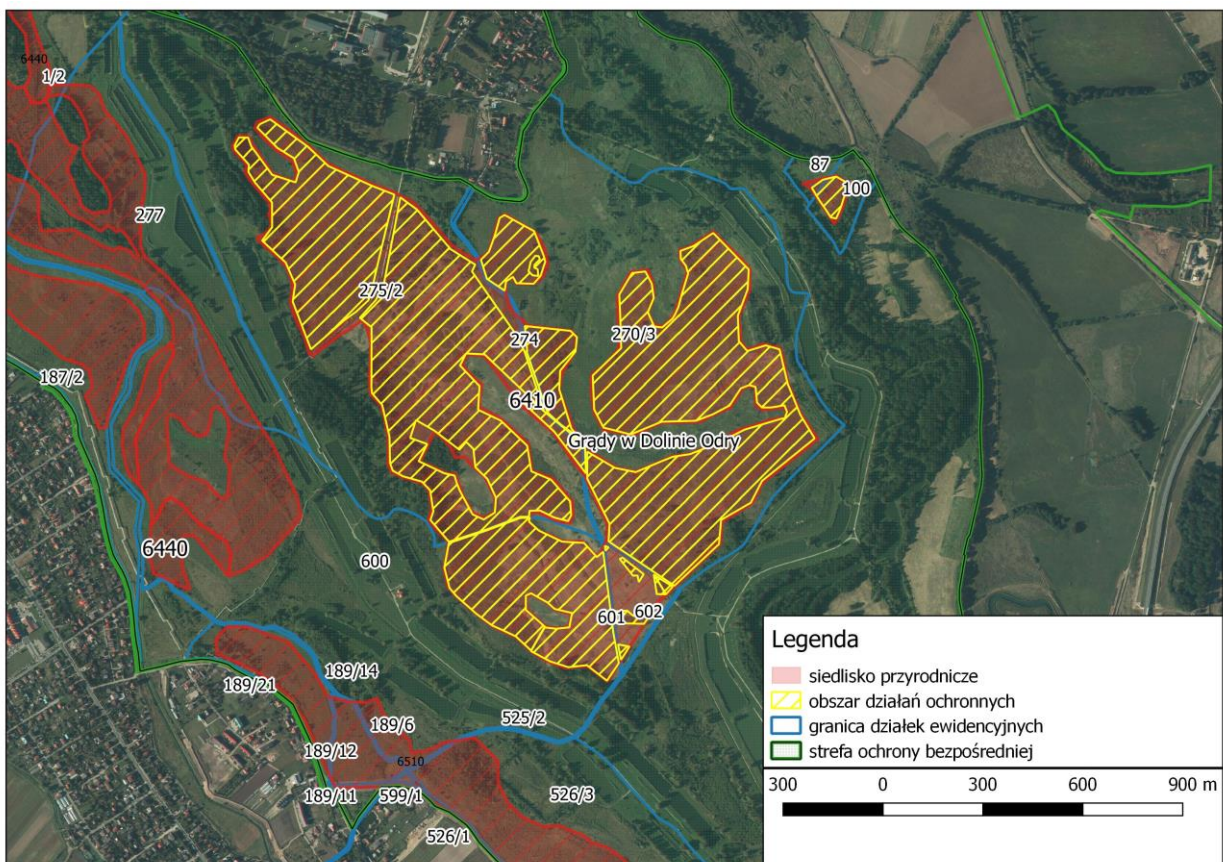
10. Mapa nr 10.	459/1	Oława/ Bystrzyca	1,56	1. Stopień pokrycia powierzchni przeznaczonej do wycinki wynosi 10 %. 2. Do wycinki przeznaczono pojedyncze krzewy głogów i wierzby, olchy o średnicy do 10 cm.
11. Mapa nr 10.	460/1	Oława/ Bystrzyca	0,80	1. Stopień pokrycia powierzchni przeznaczonej do wycinki wynosi 20 %. 2. Do wycinki przeznaczono pojedyncze krzewy głogów i wierzby.
Razem: 119,3 ha 107,2 ha				Poglądowe zdjęcia umieszczono w Załączniku do OPZ - Dokumentacja Fotograficzna

### Postępowanie z biomasą:

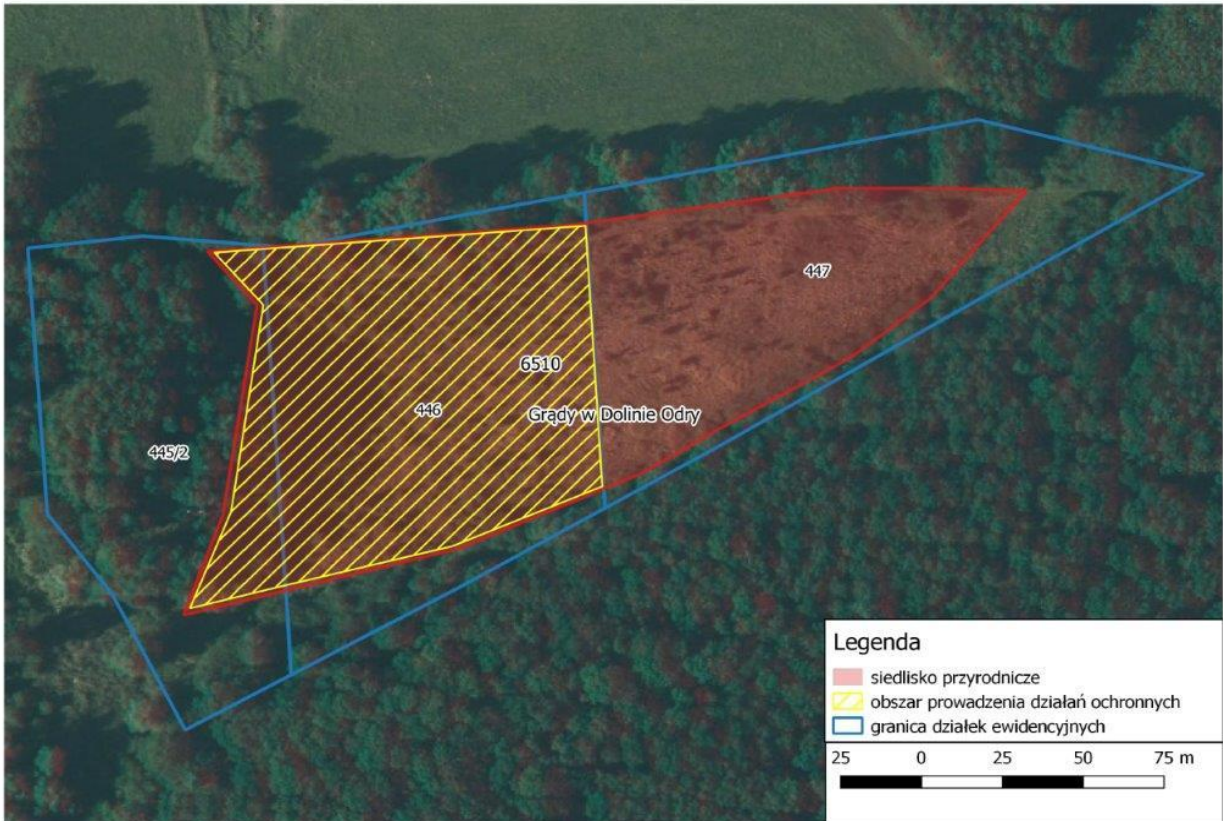
Całą powstałą biomasę ze wszystkich ww. działek ewidencyjnych należy zebrać i usunąć poza granice płatów siedlisk przyrodniczych oraz poza strefę ochrony bezpośredniej ujęć wody i zagospodarować zgodnie z przepisami prawa oraz udokumentować ten fakt poprzez przedstawienie Zamawiającemu **kart/y przekazania odpadu**.

Możliwe jest tymczasowe składowanie biomasy, poza granicami płatów siedlisk przyrodniczych w obrębie działek ewidencyjnych. Usuwanie biomasy należy prowadzić nie rzadziej niż w dwutygodniowych odstępach czasu.

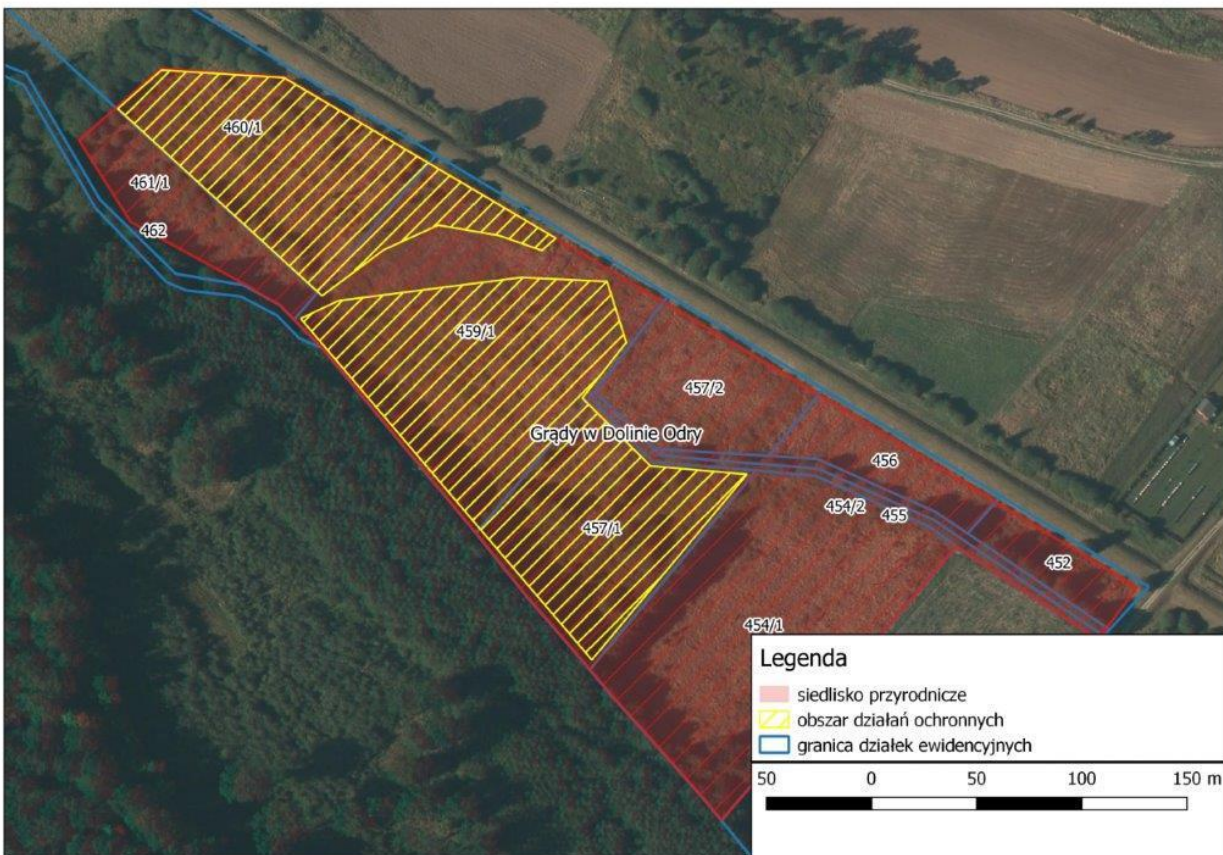
**Należy wziąć pod uwagę, iż powierzchnia płatów siedliska przyrodniczego nie jest tożsama z powierzchnią zajmowaną przez drzewa i krzewy przeznaczone do wycinki. Powierzchnia, na której prowadzone będą działania ochronne wynosi ok. 107,2 ha (mapy poniżej). Na powierzchniach objętych działaniami ochronnymi dominują drzewa i krzewy z rodzaju głóg.**



Mapa nr 8. Działki ewidencyjne nr: 600, 602, obręb Radwanice, gm. Siechnice, 87,100, 274, 275/2, 270/3 obręb Mokry Dwór, gm. Siechnice.



Mapa nr 9. Działki ewidencyjne nr: 445/2, 446, obręb ewidencyjny Siechnice, gmina Siechnice.



Mapa nr 10. Działki ewidencyjne nr: 457/1, 459/1, 460/1, obręb ewidencyjny Bystrzyca, gmina Olawa.



### III. Szczegółowe warunki prowadzenia prac

#### 1. Wycinka drzew i krzewów:

1. Wycinkę drzew i krzewów należy wykonać lekkim sprzętem ręcznym np.: sekator, maczeta, siekiera, piła ręczna, pilarka spalinowa, kosa spalinowa, niemającym kontaktu z podłożem oraz niepowodującym nadmiernego rozdrobnienia materii organicznej w obrębie płatu siedliska przyrodniczego.
2. Drzewa i krzewy należy ścinać maksymalnie nisko przy lub poniżej szyi korzeniowej do wysokości 5 cm nad powierzchnię gruntu w taki sposób, aby umożliwić późniejsze mechaniczne koszenie siedliska. Siewki i młodociane osobniki drzew należy w miarę możliwości wyrwać z korzeniami.
3. Zamawiający dopuszcza możliwość frezowania pni powstałych po wycince, z zachowaniem szczególnej ostrożności, aby nie spowodować uszkodzenia darni.
4. Zamawiający nie dopuszcza mulczowania darni.

#### 2. Usunięcie powstałej w skutek realizacji działań biomasy z płatu siedliska, uprzątnięcie terenu prac:

1. W zależności od ustaleń z Zamawiającym, należy:
  - 1) Pnie o średnicy powyżej 7 cm okrzesać z gałęzi, pociąć w sortyment o maksymalnej długości 1,2 m i pozostawić na działce poza płatem siedliska przyrodniczego, w miejscu wskazanym przez Zamawiającego lub Właściciela lub Zarządcę działki, bądź przetransportować w miejsce wskazane przez Właściciela działki, przy czym odległość od działki nie może przekraczać 10 km.
  - 2) Powstałą biomasę zebrać i złożyć na działce poza płatem siedliska przyrodniczego w miejscu wskazanym przez Zamawiającego lub Właściciela lub Zarządcę działki i pozostawić do naturalnego rozkładu.
  - 3) Powstałą biomasę zebrać z płatu siedliska przyrodniczego i zagospodarować zgodnie z przepisami prawa oraz udokumentować ten fakt poprzez przedstawienie Zamawiającemu **kart/y przekazania odpadu**.  
Sposób zagospodarowania biomasy w obrębie poszczególnych działek ewidencyjnych określono w cz. II Opisu Przedmiotu Zamówienia.
2. Zamawiający nie dopuszcza zrywki podwieszanej i/lub wleczonej tj. wleczenia ciągnikiem lub innym sprzętem powstałej podczas wycinki biomasy bezpośrednio po powierzchni siedliska.
3. Nie dopuszcza się wjazdu na płat siedliska przyrodniczego ciężkim sprzętem mogącym pozostawiać głębokie koleiny.
4. Zamawiający dopuszcza możliwość tzw. zrywki mechanicznej rozumianej jako zwożenie powstałej podczas prac biomasy z wykorzystaniem sprzętu mechanicznego takiego jak np. przyczepa leśna, forwarder.
5. Zamawiający dopuszcza możliwość zrębkowania biomasy, bez możliwości pozostawienia zrębków w granicach działki ewidencyjnej.
6. Dopuszcza się możliwość zebrania i przeniesienia biomasy z płatu siedliska przyrodniczego w miejsce tymczasowego składowania w obrębie działki (w miejscu wyznaczonym przez Zamawiającego), przed jej dalszym transportem. Biomasa nie może zalegać w miejscu tymczasowego składowania dłużej niż dwa tygodnie, chyba że Zarządca terenu, Właściciel lub Zamawiający zadecyduje inaczej.
7. Wykonawca zobowiązany jest do uprzątnięcia wszelkich pozostałości i odpadów z miejsc prowadzenia działań ochronnych, zrębkowania oraz składowania biomasy.
8. Zamawiający nie dopuszcza możliwości spalania gałęzi bądź innych pozostałości powstałych w wyniku prowadzenia prac.

#### IV. Ogólne zasady prowadzenia prac terenowych.

1. Wszystkie prace należy prowadzić w sposób ograniczający do minimum ryzyko zniszczenia siedlisk przyrodniczych.
2. Podczas realizacji prac Wykonawca zobowiązany jest do przestrzegania wymogów:
  - 1) stosowania olejów biodegradowalnych w pilarkach i innym sprzęcie tnącym stosowanym w obrębie płatów siedlisk przyrodniczych,
  - 2) używania zestawów do absorpcji paliwa w przypadku awarii sprzętu,
  - 3) posiadania sprzętu technicznego, który w trakcie wykonywania prac będzie posiadał aktualne i wymagane prawem badania i przeglądy techniczne.
3. Wykonawca zobowiązany jest do dbałości o stan dróg, którymi będzie wywoził biomasę i odpady. Wszelkie ewentualne uszkodzenia traktów (powstałe koleiny) Wykonawca naprawi na swój koszt.
4. Zamawiający wystąpi do MPWiK S.A. we Wrocławiu i/lub Krajowego Ośrodka Wsparcia Rolnictwa (KOWR) o wydanie zgody na korzystanie z dróg będących w ich zarządzie, w celu realizacji zamówienia.
5. Zamawiający wystąpi do MPWiK S.A. we Wrocławiu o wydanie zgody w formie uprawnienia okresowego (przepustki) na wejście na tereny wodonośne Wrocławia, w granicach których będą prowadzone działania ochronne.
6. Zamawiający uzyskał zgodę na wykonanie prac od Właścicieli lub Zarządców gruntów, w obrębie, których będą wykonywane zabiegi ochrony czynnej.

#### V. Szczegółowe zasady prowadzenia prac na terenach wodonośnych Wrocławia w strefie ochrony bezpośredniej ujęć wody położonych w granicach obszaru Natura 2000 Grądy w Dolinie Odry PLH020017.

W zakresie przedmiotu umowy dotyczących działań ochronnych na terenach wodonośnych Wrocławia w strefie ochrony bezpośredniej ujęć wody, położonych w granicach obszaru Natura 2000 Grądy w Dolinie Odry PLH020017, o którym mowa w części I, Wykonawca zobowiązuje się do:

- 1) usuwania w całości powstałej biomasy poza granice płatów siedlisk przyrodniczych oraz strefy ochrony bezpośredniej ujęć wody i zagospodarowania jej zgodnie z przepisami prawa oraz udokumentowania tego faktu poprzez przedstawienie Zamawiającemu **kart/y przekazania odpadu**. Usunięcie biomasy będzie prowadzone nie rzadziej niż w dwutygodniowych odstępach czasu,
- 2) stosowania się do zaleceń wydawanych przez przedstawicieli Zamawiającego, służby MPWiK S.A. we Wrocławiu i służby ochrony MPWiK S.A. we Wrocławiu w zakresie niezbędnym do zapewnienia należytego bezpieczeństwa terenów wodonośnych, realizacji przedmiotu umowy zgodnie z przepisami dotyczącymi prac objętych umową, obowiązującymi w Rzeczypospolitej Polskiej, regulacjami obowiązującymi w MPWiK S.A. we Wrocławiu, Krajowym Ośrodku Wsparcia Rolnictwa (KOWR),
- 3) każdorazowo przed wejściem na teren objęty działaniami ochronnymi uzyskania informacji, czy na terenie prowadzenia działań ochronnych nie odbywają się działania łowieckie. Przed rozpoczęciem prac Wykonawcy, RDOŚ udzieli informacji o miejscu udostępnienia księgi polowań,
- 4) zapoznania się i postępowania zgodnie z obowiązującym w MPWiK S.A. we Wrocławiu „Podręcznikiem Wykonawcy” (załącznik nr 2 do umowy) oraz przekazania do RDOŚ informacji wymaganych Podręcznikiem Wykonawcy,
- 5) prowadzenia prac zgodnie z obowiązującymi przepisami bezpieczeństwa i higieny pracy oraz przepisami przeciwpożarowymi w sposób niepowodujący szkód i przy przestrzeganiu ustaleń wynikających z „Podręcznika Wykonawcy”,

- 6) prowadzenia prac w godzinach od 7:00 do 17:00 z możliwością zmiany tych godzin po wcześniejszym pisemnym ustaleniu,
- 7) przestrzegania przepisów ustawy Prawo Wodne w zakresie ochrony ujęć wody – z uwagi na to, że obszar działań stanowi obszar ochrony bezpośredniej i pośredniej (obszar ujęcia wody),
- 8) zapewnienia, iż prowadzone działania nie będą wpływać negatywnie na jakość wód i stosunki wodne,
- 9) spisania protokołu przekazania terenu, podpisanego przez RDOŚ we Wrocławiu,
- 10) poruszania się po drogach wewnętrznych zgodnie z zasadami ruchu drogowego,
- 11) niezwłocznego informowania RDOŚ o istotnych problemach, które mogłyby wpłynąć na prowadzoną przez MPWiK S.A. we Wrocławiu działalność, być podstawą roszczeń osób trzecich, lub mieć wpływ na wypełnienie przez MPWiK S.A. we Wrocławiu wymagań przepisów prawa, a także wszelkich szkodach powstałych w wyniku realizacji projektu.
- 12) udziału swojego przedstawiciela w spotkaniu/ach z Zamawiającym oraz przedstawicielami MPWiK S.A. we Wrocławiu.

## VI. Przygotowanie sprawozdań z prowadzonych prac

1. Po przeprowadzonych pracach Wykonawca zobowiązany jest do przedstawienia pisemnego sprawozdania z realizacji przedmiotu zamówienia dla poszczególnych etapów, zawierającego: opis realizacji zamówienia, w tym: podanie terminu i zakresu wycinki oraz dokumenty stanowiące potwierdzenie zagospodarowania biomasy w postaci **kart/y przekazania odpadu**, dokumentację fotograficzną przed i po wykonaniu prac, osobno dla **Etapu I** oraz **Etapu II**.
2. Wykonawca sporządzi dokumentację fotograficzną z każdej działki ewidencyjnej:
  - 4 fotografie przed i 4 fotografie po dokonaniu wycinki dla obszaru Natura 2000 Grądy w Dolinie Odry PLH020017,
  - 2 fotografie przed i 2 fotografie po dokonaniu wycinki dla obszarów Natura 2000: Góry Kamienne PLH020038, Dolina Łachy PLH020003, Bierutów PLH020065.
3. Fotografie należy wydrukować w kolorze. Na jednej stronie A4 powinny znajdować się maksymalnie 2 fotografie.
4. Każde ze sprawozdań należy wykonać w następujący sposób:
  - 1) jeden egzemplarz sprawozdania z realizacji przedmiotu zamówienia należy przedłożyć w siedzibie Zamawiającego w wersji drukowanej (w kolorze),
  - 2) jeden egzemplarz w wersji elektronicznej na płycie/płytkach CD/DVD. Pliki tekstowe w dwóch formatach: .doc lub .docx oraz .pdf, wszystkie fotografie należy zapisać w formacie .jpg lub .tiff z rozdzielczością nie mniejszą niż 300 dpi.
5. Fotografie w wersji cyfrowej o rozdzielczości 300 dpi, umieszczone będą na nośniku CD/DVD. Nazwa pliku winna jednoznacznie określać lokalizację, datę wykonania oraz autora zdjęcia, zgodnie ze wzorem: nr działki\_obręb ewidencyjny\_dd.mm.rrrr\_autor zdjęcia.
6. Płyty CD/DVD należy dostarczyć w trwałych opakowaniach (indywidualnych standardowych pudełkach) opisanych w sposób trwały na froncie przez podanie: nazwy zadania, nazwy Zamawiającego i Wykonawcy oraz logotypy Programu Operacyjnego Infrastruktura i Środowisko, GDOŚ, RDOŚ we Wrocławiu, Unii Europejskiej.
7. Dokumentację drukowaną Wykonawca zobowiązany jest oznakować poprzez umieszczenie na stronie tytułowej: nazwy zadania, nazwy Zamawiającego, nazwy Wykonawcy, roku realizacji oraz logotypów Programu Operacyjnego Infrastruktura i Środowisko, GDOŚ, RDOŚ we Wrocławiu, Unii Europejskiej. Logotypy przekazane zostaną Wykonawcy w wersji elektronicznej w terminie do 10 dni roboczych od daty podpisania umowy.