

## OPIS PRZEDMIOTU ZAMÓWIENIA

---

### I. Przedmiot zamówienia

1. Zamówienie obejmuje przeprowadzenie prac mających na celu zniwelowanie hałd i zagłębień w dwóch strefach w południowo-zachodniej części Zbiornika Mietkowskiego w ramach projektu „Przywracanie i ochrona warunków siedliskowych dla gatunków lęgowych ptaków w obszarze Natura 2000 Zbiornik Mietkowski PLB020004”, finansowanego ze środków Narodowego Funduszu Ochrony Środowiska i Gospodarki Wodnej.
2. Przedmiot zamówienia realizowany będzie w obrębie działki ewidencyjnej nr 427/35 obręb Domanice, gmina Mietków, stanowiącej własność Skarbu Państwa, w imieniu którego prawa właścicielskie wykonuje Państwowe Gospodarstwo Wodne Wody Polskie - Regionalny Zarząd Gospodarki Wodnej we Wrocławiu (zwany dalej „Zarządcą terenu”). Teren ten jednocześnie zlokalizowany jest w granicach Obszaru Specjalnej Ochrony ptaków Natura 2000 Zbiornik Mietkowski PLB020004 oraz Parku Krajobrazowego „Dolina Bystrzycy”.
3. Przedmiot zamówienia obejmuje w szczególności:
  - 1) Wykonanie (przy udziale Zamawiającego) geodezyjnych pomiarów wysokościowych - niwelacji terenu – przez osobę posiadającą uprawnienia zawodowe, o których mowa w art. 43 pkt 1 ustawy z dnia 17 maja 1989 r. *Prawo geodezyjne i kartograficzne (t.j. Dz. U. z 2019 r. poz. 725 ze zm.)* - w celu wyznaczenia punktów załamania granic strefy A i strefy B, w których rzędna terenu winna wynosić 168,0 m n.p.m. Zestawienie punktów załamania granic stref A i B przedstawiono w cz. II Opisu przedmiotu zamówienia. Zestawienie punktów załamania granic strefy A i strefy B, w których rzędna terenu winna wynosić 168,0 m n.p.m. przedstawiono w cz. III Opisu przedmiotu zamówienia.
  - 2) Oznaczenie punktów załamania granic, o których mowa w pkt 1, w sposób widoczny dla operatorów sprzętu wykorzystywanego do wykonania zlecenia (np. przy pomocy wbitych w grunt palików drewnianych).
  - 3) Zniwelowanie hałd i zasypanie zagłębień w strefach brzegowych o łącznej powierzchni ok. 14 ha poprzez zepchnięcie mas ziemnych w stronę środka zbiornika i ukształtowanie terenów ze spadkiem (w stronę środka zbiornika) o rzędnych w zakresie 168,0 m n.p.m. - 167,0 m n.p.m. i nachyleniu nie większym niż 1:100. Strefy brzegowe przedstawiono w cz. IV Opisu przedmiotu zamówienia.  
**UWAGA:** teren realizacji zamówienia jest pokryty ok. 2 - 3 letnim podrostem drzew i krzewów - w 2016 roku na ww. terenie przeprowadzona została wycinka i karczowanie drzew.
  - 4) Wykonanie (przy udziale Zamawiającego) geodezyjnych pomiarów wysokościowych przez osobę posiadającą uprawnienia zawodowe, o których mowa w art. 43 pkt 1 ustawy z dnia 17 maja 1989 r. *Prawo geodezyjne i kartograficzne (t.j. Dz. U. z 2019 r. poz. 725 ze zm.)* w celu sprawdzenia poprawności wykonania zlecenia:
    - a) w strefie A: pomiary w 8 punktach, w których rzędna terenu winna wynosić 168,0 m n.p.m. oraz w 8 losowo wybranych przez Zamawiającego punktach,
    - b) w strefie B: pomiary w 7 punktach, w których rzędna terenu winna wynosić 168,0 m n.p.m. oraz w 7 losowo wybranych przez Zamawiającego punktach.

5) Sporządzenie sprawozdania zawierającego:

- datę wykonania prac,
- imię i nazwisko/nazwę firmy realizującej zamówienie,
- opis i dokumentację fotograficzną obrazującą przebieg realizacji zadania, a także stan sprzed i po zakończeniu robót.

4. Termin realizacji zamówienia: przedmiot zamówienia należy wykonać od dnia podpisania umowy do dnia **29 lutego 2020 r.**

**II. Punkty załamania granic strefy A i strefy B**

l.p.	strefa	N	E
1	B	50,94527	16,60054
2	B	50,94443	16,59976
3	B	50,94407	16,59936
4	B	50,94392	16,5991
5	B	50,94391	16,59755
6	B	50,94391	16,59684
7	B	50,94395	16,59642
8	B	50,94404	16,59602
9	B	50,94454	16,59524
10	B	50,945	16,59468
11	B	50,94518	16,59437
12	B	50,94548	16,59382
13	B	50,94566	16,59365
14	B	50,94581	16,59343
15	B	50,94589	16,59311
16	B	50,94589	16,59291
17	B	50,9463	16,59206
18	B	50,94643	16,59186
19	B	50,9466	16,59167
20	B	50,94679	16,59132
21	B	50,94689	16,59124
22	B	50,94703	16,59138
23	B	50,94721	16,59153
24	B	50,94732	16,59181
25	B	50,94743	16,5921
26	B	50,94752	16,59228
27	B	50,94754	16,59234
28	B	50,9476	16,59325
29	B	50,94682	16,59678
30	B	50,94554	16,59982
31	B	50,94527	16,60054
32	A	50,95358	16,59244
33	A	50,95365	16,59239
34	A	50,95377	16,59254
35	A	50,95398	16,5929
36	A	50,95403	16,59312
37	A	50,95422	16,5941
38	A	50,95439	16,59457
39	A	50,95449	16,59473
40	A	50,95458	16,59493
41	A	50,95453	16,59526
42	A	50,95442	16,59538
43	A	50,95432	16,59551
44	A	50,95425	16,59559
45	A	50,95406	16,59616
46	A	50,95359	16,5965
47	A	50,95284	16,59575
48	A	50,95274	16,59459
49	A	50,95222	16,59396
50	A	50,95187	16,59384
51	A	50,95144	16,59425
52	A	50,95142	16,5947

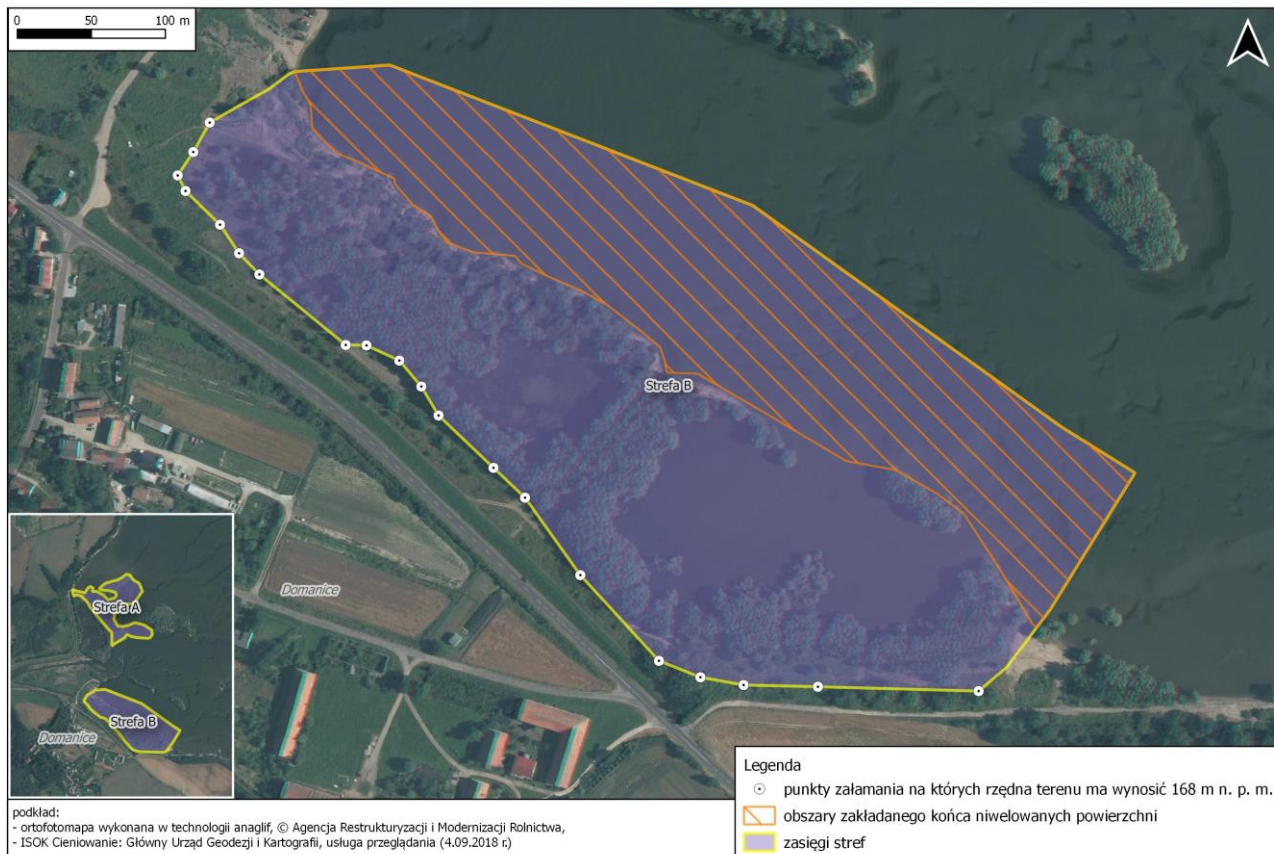
l.p.	strefa	N	E
53	A	50,95149	16,59523
54	A	50,95168	16,59587
55	A	50,95154	16,5968
56	A	50,95126	16,5975
57	A	50,95099	16,59759
58	A	50,95075	16,59731
59	A	50,95075	16,59731
60	A	50,95078	16,5961
61	A	50,95084	16,59552
62	A	50,95092	16,5953
63	A	50,95094	16,59517
64	A	50,95089	16,59507
65	A	50,95075	16,59493
66	A	50,95024	16,59374
67	A	50,95071	16,59372
68	A	50,95105	16,59369
69	A	50,95129	16,59328
70	A	50,95212	16,59209
71	A	50,95249	16,59159
72	A	50,95286	16,59123
73	A	50,95296	16,59102
74	A	50,95317	16,59067
75	A	50,95324	16,59022
76	A	50,95315	16,58996
77	A	50,95325	16,58989
78	A	50,95336	16,58986
79	A	50,95352	16,58982
80	A	50,95345	16,59033
81	A	50,95338	16,59101
82	A	50,95369	16,59131
83	A	50,95376	16,59154
84	A	50,95367	16,5918
85	A	50,95347	16,59172
86	A	50,95349	16,59209
87	A	50,95349	16,59209
88	A	50,95347	16,59214
89	A	50,9533	16,59271
90	A	50,95323	16,5929
91	A	50,9531	16,59309
92	A	50,95299	16,59325
93	A	50,95308	16,59365
94	A	50,95309	16,59379
95	A	50,95315	16,5939
96	A	50,95325	16,59399
97	A	50,95333	16,59401
98	A	50,95346	16,59388
99	A	50,95351	16,59359
100	A	50,95355	16,59321
101	A	50,95358	16,59265
102	A	50,95358	16,59244

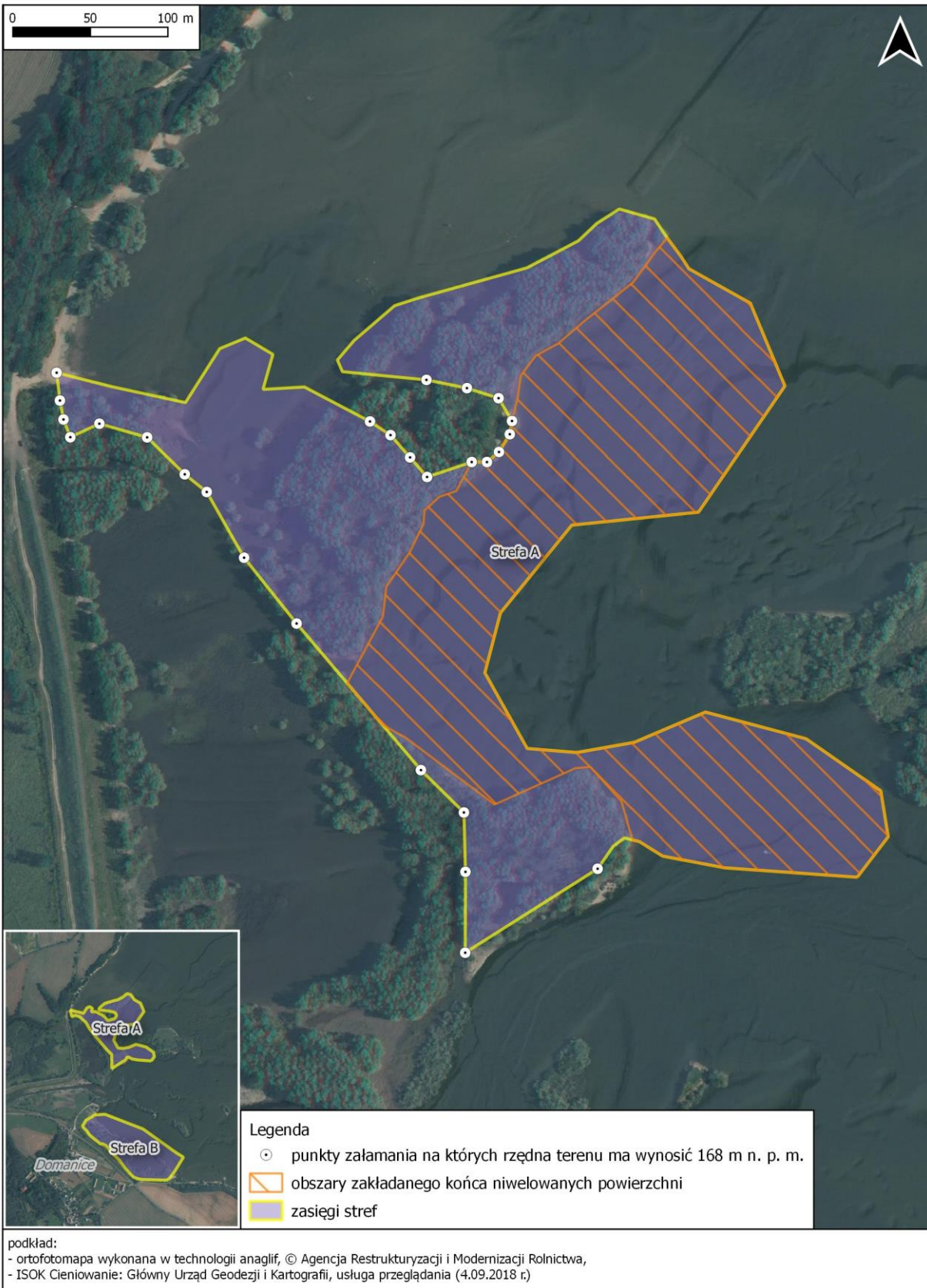
### III. Punkty załamania granic strefy A i strefy B, w których rzędna terenu winna wynosić 168,0 m n.p.m

I.p.	strefa	N	E
1	B	50,94392	16,5991
2	B	50,94391	16,59755
3	B	50,94391	16,59684
4	B	50,94395	16,59642
5	B	50,94404	16,59602
6	B	50,94454	16,59524
7	B	50,945	16,59468
8	B	50,94518	16,59437
9	B	50,94548	16,59382
10	B	50,94566	16,59365
11	B	50,94581	16,59343
12	B	50,94589	16,59311
13	B	50,94589	16,59291
14	B	50,9463	16,59206
15	B	50,94643	16,59186
16	B	50,9466	16,59167
17	B	50,94679	16,59132
18	B	50,94689	16,59124
19	B	50,94703	16,59138
20	B	50,94721	16,59153
21	A	50,95075	16,59493
22	A	50,95024	16,59374
23	A	50,95071	16,59372
24	A	50,95105	16,59369

I.p.	strefa	N	E
25	A	50,95129	16,59328
26	A	50,95212	16,59209
27	A	50,95249	16,59159
28	A	50,95286	16,59123
29	A	50,95296	16,59102
30	A	50,95317	16,59067
31	A	50,95324	16,59022
32	A	50,95315	16,58996
33	A	50,95325	16,58989
34	A	50,95336	16,58986
35	A	50,95352	16,58982
36	A	50,9533	16,59271
37	A	50,95323	16,5929
38	A	50,9531	16,59309
39	A	50,95299	16,59325
40	A	50,95308	16,59365
41	A	50,95309	16,59379
42	A	50,95315	16,5939
43	A	50,95325	16,59399
44	A	50,95333	16,59401
45	A	50,95346	16,59388
46	A	50,95351	16,59359
47	A	50,95355	16,59321

### IV. Teren realizacji zamówienia







## **V. Ogólne zasady prowadzenia prac terenowych**

1. Wszystkie prace należy prowadzić z poszanowaniem środowiska przyrodniczego.
2. Wszystkie prace należy wykonywać z zachowaniem zasad BHP obowiązujących przy tego typu pracach.
3. Wykonawca podczas realizacji zadania zobowiązany jest do używania zestawów do absorpcji paliwa w przypadku awarii sprzętu. Wykonawca zobowiązany jest, aby sprzęt techniczny wykorzystywany w trakcie wykonywania prac posiadał aktualne i wymagane prawem badania i przeglądy techniczne.
4. Wykonawca zobowiązany jest do dbałości o stan dróg, którymi będzie się przemieszczał ze sprzętem. Wszelkie ewentualne uszkodzenia traktów (powstałe koleiny) Wykonawca naprawi na swój koszt.
5. Zamawiający wystąpi do Zarządcy terenu o wydanie zgody na korzystanie z terenu oraz dróg będących w jego zarządzie w celu realizacji zamówienia oraz wskazanie miejsca lokalizacji zaplecza sprzętu i maszyn.

## **VI. Zgłoszenie prowadzonych prac**

Po przeprowadzonych pracach Wykonawca zgłosi pisemnie i telefonicznie fakt ich zakończenia, celem ustalenia z Zamawiającym terminu odbioru przedmiotu zamówienia.

## **VII. Forma opracowania sprawozdania**

Sprawozdanie i dokumentację fotograficzną należy zapisać na płycie CD/DVD i dostarczyć w trwałym opakowaniu opisanym w sposób trwały na froncie, wraz z podaniem nazwy przedmiotu zamówienia i daty nagrania oraz informacji, o których mowa w cz. VIII Opisu przedmiotu zamówienia. Pliki tekstowe należy zapisać w formatach .doc lub .docx oraz .pdf, fotografie w formacie .jpg z rozdzielczością 300 dpi.

## **VIII. Oznakowanie sprawozdania**

Wykonawca zobowiązany jest oznakować sprawozdanie poprzez umieszczenie na stronie tytułowej tekstu oraz na opakowaniu płyty CD/DVD: nazwy zadania, nazwy Zamawiającego, nazwy Wykonawcy, terminu realizacji, informacji o źródle dofinansowania: „Zadanie finansowane ze środków Narodowego Funduszu Ochrony Środowiska i Gospodarki Wodnej”; a także informacji o finansujących - logo Zamawiającego oraz logo Narodowego Funduszu Ochrony Środowiska i Gospodarki Wodnej (wzory logo dostępne w serwisie internetowym RDOŚ we Wrocławiu [www.wroclaw.rdos.gov.pl](http://www.wroclaw.rdos.gov.pl) oraz na stronie internetowej NFOŚiGW [www.nfosigw.gov.pl](http://www.nfosigw.gov.pl)).