

**I. Opis przedmiotu zamówienia.**

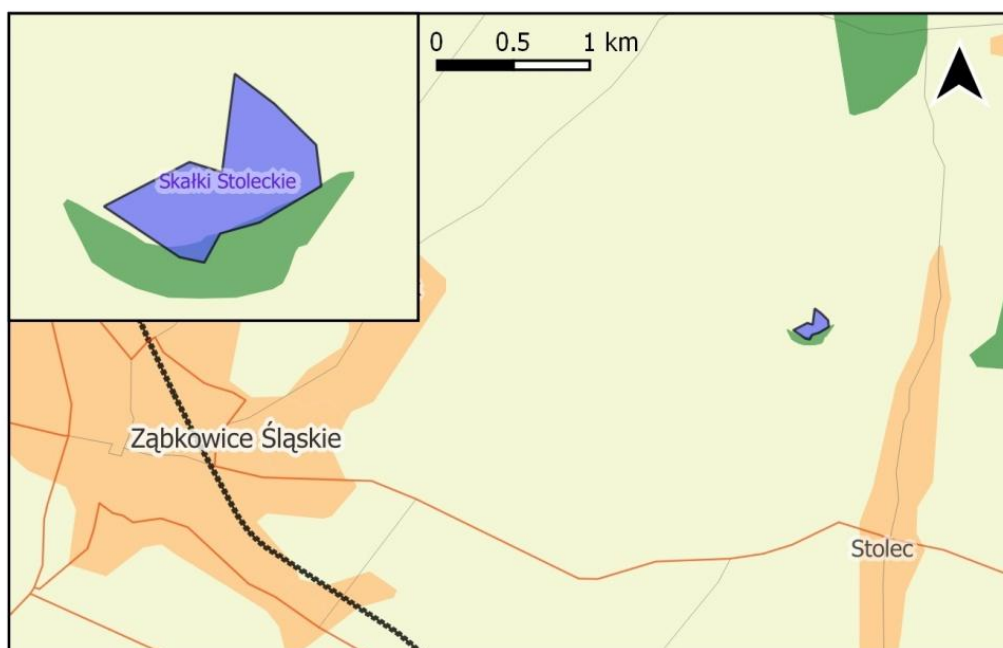
1. Przedmiotem zamówienia jest realizacja działań ochrony czynnej w rezerwach przyrody „Skałki Stoleckie” i „Wilcza Góra” w ramach projektu pn. „Działania ochrony czynnej w obszarach Natura 2000 i rezerwach przyrody Dolnego Śląska” finansowanego ze środków Wojewódzkiego Funduszu Ochrony Środowiska i Gospodarki Wodnej we Wrocławiu.
2. Zamówienie obejmuje wycinkę podrostu drzew i krzewów z rezerwatu przyrody „Skałki Stoleckie” (oddział nr 332A-j Nadleśnictwa Henryków w miejscowości Stolec) oraz wycinkę podrostu drzew i krzewów z rezerwatu przyrody „Wilcza Góra” (działka nr 88/4 obręb Wilków, teren Kopalni Bazaltu Wilcza Góra w Złotorzy), wraz z usunięciem pozyskanej biomasy poza teren rezerwatów - po wykonaniu usługi Wykonawca zobowiązany będzie do przedłożenia Zamawiającego dowodu, iż biomasa została przekazana do zakładu utylizacji odpadów.
3. Zamawiający dopuszcza możliwość składania ofert częściowych, tj.:
  - 1) **zadanie częściowe nr 1** – wycinka w rezerwacie przyrody „Skałki Stoleckie”,
  - 2) **zadanie częściowe nr 2** – wycinka w rezerwacie przyrody „Wilcza Góra”.
4. Szczegółowy zakres i warunki prowadzenia prac podano w cz. V Opisu Przedmiotu Zamówienia.

**II. Termin realizacji zamówienia.**

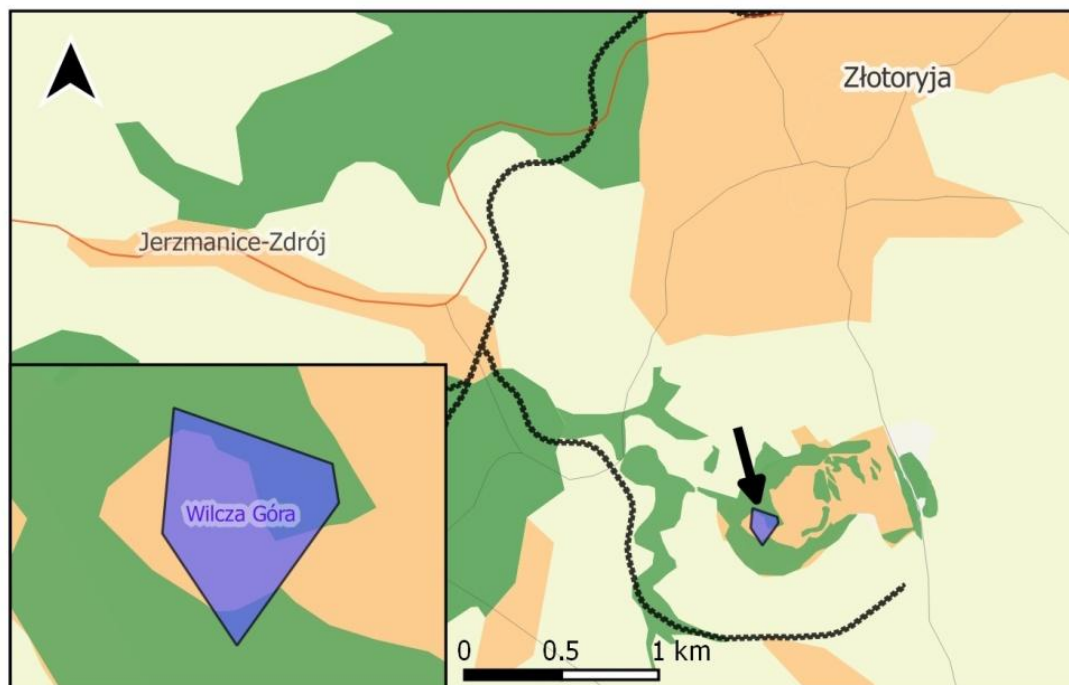
1. Termin realizacji umowy: od daty podpisania umowy **do dnia 4 listopada 2019 r.**
2. Za dzień zakończenia realizacji zamówienia uznaje się dzień zgłoszenia gotowości do odbioru przedmiotu zamówienia - telefonicznie lub mailowo.

**III. Lokalizacja rezerwatów obejmująca powierzchnię zlecanych prac.**

1. Mapa: lokalizacja wycinki w rezerwacie przyrody „Skałki Stoleckie” - zadanie częściowe nr 1.

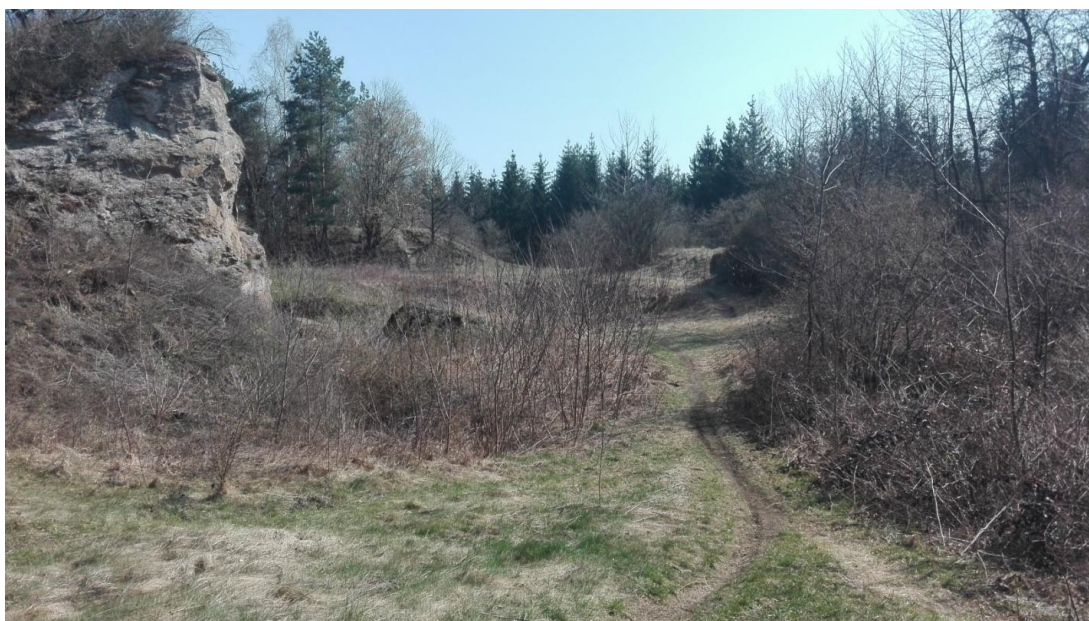


2. Mapa: lokalizacja wycinki w rezerwacie przyrody „Wilcza Góra” - zadanie częściowe nr 2.



**IV. Aktualny stan rezerwatów przyrody (poglądowe zdjęcia działek z podrostem drzew i krzewami przeznaczonymi do wycinki).**

1. Aktualny stan rezerwatu przyrody „Skałki Stoleckie” - zadanie częściowe nr 1 (zdjęcia 1-4).





Zdj. 1-4 Podrost drzew i krzewy w rezerwacie przyrody „Skałki Stoleckie”.

2. Aktualny stan rezerwatu przyrody „Wilcza Góra” - zadanie częściowe nr 2 (zdjęcia 1-8):





Zdj. 1-4 Podrost drzew i krzewy na stoku i na wychodniach bazaltu w dolnej części Wilczej Góry.





Zdj. 5-7 Podrost drzew i krzewy u podstawy Wilczej Góry.

## V. Zakres oraz szczegółowe warunki prowadzenia prac.

1. Szczegółowy zakres prac zleczanych w rezerwacie przyrody „Skałki Stoleckie” - zadanie częściowe nr 1 - zawarto w tabeli.

Położenie	Numer działki	Obręb leśny	Pow. działki [ha]	Pow. działań [ha]	Opis prac	Postępowanie z biomasą
Gmina Ząbkowice Śląskie	332A obręb ewidencyjny Stolec	332A-j obręb leśny Henryków	2,03	do 1	<p>1. Powierzchnia działki jest w średnim stopniu (30-60%) porośnięta podrostem drzew (głównie robinii akacjowej) i krzewami (m.in. róża, jeżyna, śnieguliczka, ligustr).</p> <p>2. Roślinność przeznaczona do wycinki zlokalizowana jest u podstawy odśnieżeń skalnych w południowo-zachodniej części kamieniołomu.</p> <p>3. Wycinkę należy rozpocząć w odległości ok. 50 m od lewej krawędzi otworu wejściowego do „Pieczary” i prowadzić na szerokości 50 - 60 m na całej długości odśnieżenia skalnego w kierunku południowo - zachodnim.</p>	Całą pozyskaną biomasę należy usunąć poza teren rezerwatu, a następnie przekazać do zakładu utylizacji odpadów.

2. Szczegółowy zakres prac zleczanych w rezerwacie przyrody „Wilcza Góra” - zadanie częściowe nr 2 - zawarto w tabeli.

Położenie	Numer działki	Pow. działki [ha]	Pow. działań [ha]	Opis prac	Postępowanie z biomasa
Gmina Złotoryja	88/4 (cześć) obręb ewidencyjny Wilków	1,63	1,1	1. Podrost drzew i krzewy <b>zlokalizowane na stoku i na wychodniach bazaltu w dolnej części Wilczej Góry</b> tworzą kępy lub rosną pojedynczo (w większości obwód do 5 cm). 2. Podrost drzew i krzewy (m.in. róża, jeżyna) <b>zlokalizowane u podstawy Wilczej Góry</b> tworzą stosunkowo zwartą powierzchnię (ok. 0,8 ha). 3. Wycinkę należy prowadzić ze szczególną dbałością o nienaruszenie struktury bazaltowej stoku.	Całą pozyskaną biomasę należy usunąć poza teren rezerwatu, a następnie przekazać do zakładu utylizacji odpadów.

- Wycinkę podrostu drzew i krzewów należy wykonać lekkim sprzętem ręcznym (np.: sekator, maczeta, siekiera, piła ręczna) lub lekkim sprzętem mechanicznym (np. pilarka spalinowa, kosa spalinowa).
- Podrost drzew i krzewy należy ścinać maksymalnie nisko przy lub poniżej szyi korzeniowej do wysokości 5 cm nad powierzchnię gruntu.

#### VI. Usunięcie powstałej biomasy po wycince, uprzątnięcie terenu prac.

- Powstałą biomasę zebrać, przetransportować i przekazać do zakładu utylizacji odpadów.
- Zamawiającemu należy przedłożyć dowód, iż biomasa została przekazana do zakładu utylizacji odpadów (np. protokół w postaci Karty Przekazania Odpadu lub oświadczenie).
- Zamawiający dopuszcza zrębkowanie biomasy przeznaczonej do utylizacji w obrębie działek (w miejscach wyznaczonych przez Zamawiającego), jednakże bez możliwości pozostawienia zrębków w granicach rezerwatów.
- Zamawiający dopuszcza wjechanie na teren rezerwatów pojazdem mechanicznym umożliwiającym dowóz sprzętu lub wywiezienie biomasy, jednakże pojazd ten nie może spowodować uszkodzenia terenu (np. pozostawiać głębokich kolein).
- Zamawiający dopuszcza tymczasowe składowanie biomasy na terenie rezerwatów (w miejscach wyznaczonych przez Zamawiającego), przed jej dalszym transportem. Biomasa nie może zalegać w miejscu tymczasowego składowania dłużej niż 2 tygodnie, chyba, że Zamawiający zadecyduje inaczej.
- Wykonawca zobowiązany jest do uprzątnięcia wszelkich pozostałości i odpadów z miejsc prowadzenia zabiegów oraz składowania biomasy.
- Zamawiający nie dopuszcza możliwości spalania na terenie rezerwatów gałęzi bądź innych pozostałości po przeprowadzonych pracach.
- Wykonawca nie może wprowadzić powstałej biomasy do obrotu komercyjnego.

#### VII. Ogólne zasady prowadzenia prac terenowych:

- Wszystkie prace należy prowadzić z poszanowaniem środowiska przyrodniczego ww. rezerwatów.
- Wszystkie prace należy wykonywać z zachowaniem zasad BHP obowiązujących przy tego typu pracach.

3. Wykonawca zobowiązany jest do stosowania olejów biodegradowalnych w pilarkach i innym sprzęcie tnącym stosowanym na terenie rezerwatów. Wykonawca podczas realizacji zadania zobowiązany jest do używania zestawów do absorpcji paliwa w przypadku awarii sprzętu. Wykonawca zobowiązany jest, aby sprzęt techniczny wykorzystywany w trakcie wykonywania prac posiadał aktualne i wymagane prawem badania i przeglądy techniczne.
4. Wykonawca zobowiązany jest do dbałości o stan dróg, którymi będzie wywoził biomasę i odpady. Wszelkie ewentualne uszkodzenia traktów (powstałe koleiny) Wykonawca naprawi na swój koszt.
5. Zamawiający wystąpi do Nadleśnictwa Henryków (zarządcy terenu rezerwatu przyrody „Skałki Stołeczkie”) oraz do „Colas” Kruszywa Sp. z o.o. Kopalnia Bazaltu Wilcza Góra (zarządcy terenu rezerwatu przyrody „Wilcza Góra”) o wydanie zgody na korzystanie z terenu oraz dróg będących w ich zarządzie, w celu realizacji zamówienia.
6. Zamawiający uzyskał zgodę na wykonanie prac od Właściciel gruntów, w obrębie których będą wykonywane zabiegi ochrony czynnej.

#### **VIII. Zgłoszenie prowadzonych prac:**

Po przeprowadzonych pracach Wykonawca zgłosi pisemnie i telefonicznie fakt ich zakończenia, celem umówienia z Zamawiającym terminu odbioru zamówienia.