

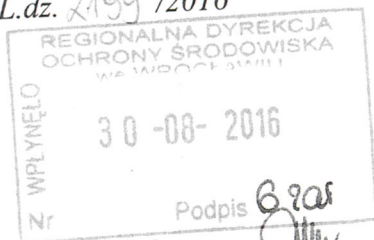


DOLNOŚLĄSKI WOJEWÓDZKI INSPEKTOR OCHRONY ŚRODOWISKA

Wrocław, dnia 26 SIE. 2016 r.

WI.7023.856.2016.MS.JS.TM

W/L.dz. 2199 /2016



Regionalny Dyrektor
Ochrony Środowiska we Wrocławiu
Plac Powstańców Warszawy 1
50-153 Wrocław

Na podstawie art. 17 ust. 2 pkt 2 ustawy z dnia 20 lipca 1991 r. o Inspekcji Ochrony Środowiska (t.j. Dz. U. z 2013 r. poz. 686 z późn. zm.) przedstawiam informację o ustaleniach kontroli w postaci rozpoznania w terenie zgłoszenia dotyczącego „zanieczyszczenia środowiska”, przeprowadzonej w dniu 11.07.2016 r. w związku z wystąpieniem awarii (pożaru budynku - hali w którym magazynowane były odczynniki chemiczne) na terenie przy ul.Ceglanej 8-10 we Wrocławiu udokumentowanych protokołem kontroli nr WIOS-WROC 180/2016

Informacja o ustaleniach kontroli:

Dolnośląski Wojewódzki Inspektor Ochrony Środowiska w związku z telefonicznym zgłoszeniem z dnia 11.07.2016 r. ok godz. 17¹⁰ od dyżurnego operacyjnego stanowiska kierownika Komendy Miejskiej PSP we Wrocław dotyczącym pożaru budynku (hali) wraz ze zgromadzonymi w nim odczynniki chemicznymi przy ul. Ceglanej 8-10 we Wrocławiu podjął w ww. dniu działania w terenie na miejscu zdarzenia zgodnie z posiadanymi kompetencjami celem ustalenia ewentualnego zagrożenia dla środowiska. Na miejscu zdarzenia ustalono, że pożar objął parterową halę o wymiarach ok. 30 x10 m, w której znajdowały się różnego rodzaju odczynniki chemiczne przechowywane w różnych opakowaniach. Na miejscu zdarzenia wyczuwalny był charakterystyczny chemiczny zapach. Spaleniu uległo także kilka sztuk samochodów, a w zagłębieniu terenu znajdowały się zastoiska wód pogaśniczych. W otoczeniu miejsca pożaru nie stwierdzono obecności sieci kanalizacyjnej, rowów melioracyjnych, ani cieków wodnych. Nie udało się również ustalić jakiego rodzaju odczynniki chemiczne były przechowywane na miejscu zdarzenia w spalonej hali magazynowej. Ustalono, że właścicielem terenu na którym zaszło do pożaru jest p.

W dniu 13.07.2016 r. Inspektorzy WIOŚ we Wrocławiu przeprowadzili w obecności pełnomocnika właściciela terenu p. [] ponowne oględziny miejsca zdarzenia w trakcie których pobrane zostały próby ścieków (z rozlewisk wód pogaśniczych w rejonie spalonej hali), a także próby gleby w obrębie ww. hali. W trakcie ww. oględzin ustalono, że pod wiatą oraz w jej obrębie znajdowały się spalone pozostałości opakowań po odczynniki chemicznych (potłuczone butelki, beczki metalowe, pojemniki z tworzyw sztucznych), butle gazowe po gazach technicznych, opony samochodowe. Stwierdzono, że grunt przed ww. wiatą od strony północno-wschodniej był zanieczyszczony pozostałościami pochodzącymi ze spalonych elementów (pow. ok. 100-120 m², barwa czarna). Ponadto przed

wiatą od ww. strony w zagłębieniach terenu znajdowały się rozlewiska wód pogaśniczych o barwie zielonej, a od strony południowej były rozlewiska ww. wód o barwie brunatnej. W trakcie ww. oględzin nadal wyczuwalny był chemiczny zapach, a także widoczny był również lekki dym unoszący się z pogorzelska. Na dzień obecny ustalono, że właściciel terenu p. [redacted] Wrocław usunął z ww. terenu pozostałości zanieczyszczonych wód pogaśniczych z rozlewisk wokół ww. hali i przekazał je w ilości ok. 0,2 Mg jako odpad firmie „EKO-MIX” Konstanty Spurek, ul Grabiszyńska 163, 50-950 Wrocław. Ustalono, także że odpady stałe z pogorzelska nie zostały jeszcze wywiezione z uwagi na fakt, że do ich wywieżenia niezbędne jest wykorzystanie ciężkiego sprzętu (np.: ładowarki), a sprzęt ten ze względów bezpieczeństwa może wjechać pod uszkodzoną wiatę dopiero po jej rozbiórce. Z kolei na rozbiórkę wiaty wymagane jest stosowne zezwolenie, o które właściciel terenu wystąpił do właściwego organu pismem a dnia 25.07.2016 r.. Zgłoszenie dotyczące rozbiórki ww. wiaty wymaga jednak uzupełnienia danych o uzupełnienie których wnioskował organ właściwy do jego przyjęcia (Prezydent Wrocławia), postanowieniem nr 2318/2016 z dnia 18.08.2016 r.

Powyższe zdarzenie należy uznać za bezpośrednie zagrożenie szkodą w środowisku w odniesieniu do przekroczenia standardów jakości gleby oraz ziemi.

W związku z przekazanymi powyżej informacjami, proszę o podjęcie odpowiednich działań w ramach posiadanych kompetencji.

Jednocześnie na podstawie art. 16 ust. 1 ustawy o Inspekcji Ochrony Środowiska, proszę o poinformowanie o podjętych działaniach w tej sprawie.

W załączeniu przekazuję kopię następujących dokumentów:

1. Protokół kontroli nr WIOS-WROC 180/2016 wraz załącznikami
2. Sprawozdanie z badań ścieków nr 440/SKZ/16 z dnia 01.08.2016 r.
3. Sprawozdanie z badań gleby nr 439/GKZ/16 z dnia 24.08.2016 r.
4. Karta przekazania odpadów o kodzie 16 81 01* nr 01/07 z lipca 2016 r.
5. Postanowienie nr 2318/2016 Prezydenta Wrocławia
6. Dokumentacja fotograficzna na płycie CD z dnia 11 i 13 lipca 2016 r.

Otrzymują:

1. adresat
(za zwrotnym potwierdzeniem odbioru).
2. a/a

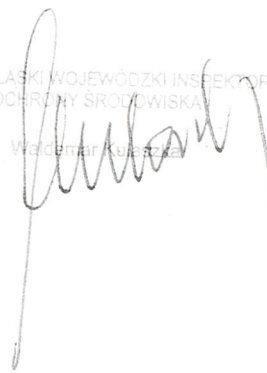
Do wiadomości:

Sprawę prowadzi:

Janusz Smaga tel. 71/ 327-30-14
Tomasz Mądrecki tel. 71/ 327-30-17

DOLNOŚLĄSKI WOJEWÓDZKI INSPEKTOR
OCHRONY ŚRODOWISKA

Waldemar Kulesza



51-117 Wrocław
 Paprotna 14
 tel: (71) 327-30-00

fax: (71) 327-30-09
 e-mail: wios@wroclaw.pios.gov.pl
 www.wroclaw.pios.gov.pl

PROTOKÓŁ KONTROLI NR WIOS-WROC 180/2016

Sygnatura protokołu	WI.7023.856.2016.MS.JS.TM
Podstawa do przeprowadzenia kontroli	art. 9 ustawy z dnia 20 lipca 1991 r. o Inspekcji Ochrony Środowiska (Dz.U. z 2013 r. poz. 686)
Data kontroli	11-07-2016
Typ kontroli	Pozaplanowa
Cel kontroli	1. Rozpoznanie w terenie zgłoszenia dotyczącego "zanieczyszczenia środowiska", w tym poważnej awarii z nieustalonym sprawcą zdarzenia.
Inspektor (inspektorzy) dokonujący kontroli	Maria Siwiak, Naczelnik Wydziału Inspekcji Tomasz Mądrecki, specjalista Janusz Smaga – gł. specjalista
Pobranie próbek i ich rodzaj	Pobrano w dniu 13.07.2016 r. (2 próby gleby, 1 próbę ścieków)
Udział innych organów w kontroli	Na miejscu zdarzenia obecne były jednostki Straży Pożarnej oraz Policji.
Wykonujący pomiary i badania	--
Osoby uczestniczące w kontroli	Na miejscu zdarzenia obecne były jednostki Straży Pożarnej oraz Policji.

1. Ustalenia kontroli

W dniu 11 lipca 2016 r., o godzinie 17:10 inspektor dyżurny WIOŚ we Wrocławiu otrzymał zgłoszenie o pożarze budynku, w którym zgromadzone były odczynniki chemiczne, przy ul. Ceglanej 8-10 we Wrocławiu. Zgłoszenia dokonał Pan Jarosław Tyszkiewicz, dyżurny operacyjny stanowiska kierowania Komendy Miejskiej PSP we Wrocławiu. WIOŚ został poinformowany, że płonie parterowa hala o wymiarze 30 x 10 metrów, w której zmagazynowane są różnego typu odczynniki chemiczne, których rodzaj, ilość, ani pochodzenie nie są dokładnie znane. Akcja gaśnicza na miejscu trwała od godziny 15:30. Gaszenie pożaru utrudniały częste eksplozje, do których dochodziło w palącym się budynku. Inspektorzy WIOŚ we Wrocławiu pojawili się na miejscu zdarzenia ok. godziny 18:00. Trwało wówczas dogaszanie pożaru. Na miejscu obecne były jednostki chemiczne i gaśnicze Straży Pożarnej oraz jednostki Policji. Dostęp do miejsca zdarzenia utrudniał unoszący się dym i działania gaśnicze prowadzone przez Straż Pożarną. Poprzez wybitą przez strażaków fragment ściany spalonego budynku widoczne były metalowe kosze, wypełnione znaczną ilością porozbijanych brunatnych butelek, charakterystycznych dla wyposażenia laboratoryjnego. Wyczuwalny był charakterystyczny chemiczny zapach. Od północnej strony hali widocznych było kilka sztuk spalonych samochodów. W zagłębieniach terenu znajdowały się zastoiska wód pogaśniczych. W otoczeniu miejsca pożaru nie stwierdzono obecności sieci kanalizacyjnej, rowów melioracyjnych, ani cieków wodnych. Kierujący akcją gaśniczą p. Michał Newlaczyl - zastępca dowódcy Jednostki Ratowniczo-Gaśniczej PSP nr 2 we Wrocławiu potwierdził, że nie jest wiadome jakiego rodzaju chemikalia znajdowały się w spalonym pomieszczeniu. Policja ustaliła tożsamość właściciela terenu, którym jest p. [redacted]. Na miejscu zdarzenia pojawił się pełnomocnik właściciela, p. [redacted] który przedstawił inspektorom WIOŚ informacje dotyczące pochodzenia zmagazynowanych substancji. Zgodnie z uzyskanymi informacjami, teren na którym znajduje się spalony budynek, został nabyty przez obecnego właściciela pod koniec maja 2016 r., od syndyka masy upadłościowej Viola Sp. z o. o., Mikołaja [redacted]. Odczynniki, które uległy spaleniu znajdują się na tym terenie od ok. 8 - 10 lat. Ok. 4 - 5 lat temu zostały przeniesione do obecnego magazynu ze znajdującego się obok budynku, w którym działalność prowadziła firma Adeviq. Pełnomocnik właściciela nie był w stanie udzielić informacji, jakie odczynniki chemiczne znajdowały się w budynku. Spisano dane kontaktowe właściciela terenu i jego pełnomocnika. Sporządzono dokumentację fotograficzną, która stanowi załącznik nr 1 do niniejszego protokołu.

Ponadto w dniu 13 lipca 2016 r. inspektorzy WIOŚ we Wrocławiu dokonali ponownych oględzin miejsca zdarzenia z

których sporządzono protokół z oględzin stanowiący załącznik nr 3 do niniejszego protokołu, a także dokonali poboru 2 prób gleby w rejonie spalonej hali magazynowej, a także pobrali 1 próbę ścieków z rozlewiska wód pogaśniczych w rejonie hali.

2. Załączniki

Integralną część niniejszego protokołu stanowią następujące załączniki:

1. dokumentacja fotograficzna sporządzona dnia 11 lipca 2016 r.
2. fragment mapy z oznaczeniem miejsca pożaru
3. protokół z oględzin z dnia 13 lipca 2016

Podpisy przedstawicieli innych organów

Pieczętka i podpis upoważnionego inspektora

Specjalista
Tomasz Mądrecki
mgf inż. Tomasz Mądrecki

Główny Specjalista
Janusz Świątek
mgr inż. Janusz Świątek

Naczelnik Wydziału Inspekcji
Wojewódzkiego Inspektoratu
Ochrony Środowiska
we Wrocławiu
Merle Świątek
mgr inż. Merle Świątek



Budynek, w którym miał
miejsce pożar chemikaliów



Wojewódzki Inspektorat Ochrony Środowiska we Wrocławiu
Laboratorium Wojewódzkiego Inspektoratu
ul. Paprotna 14 51-117 Wrocław
tel. 71-372-13-06, 71-327-30-00 fax 71-327-30-09

Pracownia Laboratorium z siedzibą we Wrocławiu
ul. Pułaskiego 54 50-443 Wrocław
tel. 71-348-61-14; 71-348-37-43, fax 71-348-61-14



AB 075



Wrocław, dn. 24.08.16r.

Strona 1/2

Sprawozdanie z badań nr 439/GKZ/16

Nazwa i adres klienta: **Wydział Inspekcji WIOŚ we Wrocławiu**
Dotyczy: **Wiata magazynowa przy ul. Ceglanej 8-10, Wrocław**
ZW-2016-109
Badany obiekt: **gleba**
Data pobrania próbek: **13.07.2016**
Data przyjęcia próbek do laboratorium: **13.07.2016**
Próbki pobrane przez: **Pracownię Laboratorium WIOŚ z siedzibą we Wrocławiu**
Stan próbek w chwili przyjęcia: **bez zastrzeżeń**

Sprawozdanie zawiera: stron: 2
załączniki: 1

Rozdziałnik: klient - 1 egz.;
a/a - 1 egz.

Sprawozdanie zatwierdził:

KIEROWNIK PRACOWNI
Laboratorium z siedzibą we Wrocławiu

.....24.08.16.....
data / podpis

mgr inż. Wiesława Olech

Niniejsze Sprawozdanie z badań może być kopiowane jedynie w całości, inna forma powielania jest dopuszczalna po uzyskaniu pisemnej zgody Kierownika Laboratorium.

Wyniki dotyczą wyłącznie badanej próbki.

Parametry oznaczone literą „A” są akredytowane przez Polskie Centrum Akredytacji (Nr AB 075).

Odbiorcy wyników przysługuje prawo do złożenia skargi w terminie 14 dni od otrzymania Sprawozdania z badań do:

-Kierownika Laboratorium w sprawach dotyczących badań/pomiarów wykonywanych w Laboratorium.

-Dołnośląskiego Wojewódzkiego Inspektora Ochrony Środowiska w sprawach innych związanych z działalnością Laboratorium.

Pracownia Laboratorium z siedzibą we Wrocławiu
ul. Pułaskiego 54 50-443 Wrocław
tel 71 3486114; 71 3483743, fax 71 3486114

Sprawozdanie z badań nr 439/GKZ/16

Dotyczy: Wiata magazynowa przy ul. Ceglanej 8-10, Wrocław
ZW-2016-109

Badany obiekt: gleba

Próbki pobrane przez: Pracownię Laboratorium WIOŚ z siedzibą we Wrocławiu

Data przyjęcia do badań: 13.07.2016

Data zakończenia badań: 18.08.2016

Akredytacja	Nr próbki		1/439/GKZ/16	2/439/GKZ/16	Data wykonania badania
	Czas poboru		13.07.2016	13.07.2016	
Opis próbki/Miejsce poboru			podłoże utwardzone tłucznem przy hali z pozostałościami odczynników spalonych 51.124171 17.123701	podłoże - tłuczeń za halą 50m. 51.123887 17.123471	
		Jednostka	Wynik	Wynik	-----
A	Pobieranie próbek gleb do badań fizycznych i chemicznych <i>PN-EN 10381-4:2007</i>				13.07.2016
A	Sucha masa <i>PN-ISO 11465:1999</i>	% masy	85,7 ± 1,5	87,7 ± 1,6	14.07.2016
A	Arsen <i>PN-EN ISO 11885:2009</i>	mg As/kg s.m.	19,6 ± 3,7	4,60 ± 0,87	18.08.2016
A	Bar <i>PN-EN ISO 11885:2009</i>	mg Ba/kg s.m.	980 ± 186	237 ± 45	17.08.2016
A	Chrom ogólny <i>PN-EN ISO 11885:2009</i>	mg Cr/kg s.m.	370 ± 70	58,0 ± 11,0	12.08.2016
	Cyna <i>PN-EN ISO 11885:2009</i>	mg Sn/kg s.m.	30,4 ± 5,8	7,00 ± 1,33	18.08.2016
A	Cynk <i>PN-EN ISO 11885:2009</i>	mg Zn/kg s.m.	2166 ± 412	451 ± 86	12.08.2016
A	Kadm <i>PN-EN ISO 11885:2009</i>	mg Cd/kg s.m.	80,6 ± 15,3	1,92 ± 0,36	12.08.2016
A	Kobalt <i>PN-EN ISO 11885:2009</i>	mg Co/kg s.m.	21,0 ± 4,0	8,50 ± 1,62	18.08.2016
A	Miedź <i>PN-EN ISO 11885:2009</i>	mg Cu/kg s.m.	576 ± 109	219 ± 42	12.08.2016
	Molibden <i>PN-EN ISO 11885:2009</i>	mg Mo/kg s.m.	17,1 ± 3,2	1,90 ± 0,36	18.08.2016
A	Nikiel <i>PN-EN ISO 11885:2009</i>	mg Ni/kg s.m.	133 ± 25	58,7 ± 11,2	12.08.2016
A	Ołów <i>PN-EN ISO 11885:2009</i>	mg Pb/kg s.m.	652 ± 124	108 ± 21	12.08.2016
A	Rtęć <i>LB- 34/PWR wyd.1 z 17.03.2014r.</i>	mg Hg/kg s.m.	>10,0	0,194 ± 0,076	25.07.2016
	Rtęć <i>LB- 34/PWR wyd.1 z 17.03.2014r.</i>	mg Hg/kg s.m.	25 ± 12	-	25.07.2016
	Benzen <i>PN-EN ISO 22155:2013</i>	mg/kg s.m.	0,081 ± 0,041	<0,05	15.07.23016
	Etylobenzen <i>PN-EN ISO 22155:2013</i>	mg/kg s.m.	0,27 ± 0,13	<0,05	15.07.23016
	Toluen <i>PN-EN ISO 22155:2013</i>	mg/kg s.m.	0,89 ± 0,45	<0,05	15.07.23016
	Ksylen <i>PN-EN ISO 22155:2013</i>	mg/kg s.m.	0,63 ± 0,32	<0,05	15.07.23016
	Styren <i>PN-EN ISO 22155:2013</i>	mg/kg s.m.	0,81 ± 0,41	<0,100	15.07.23016
	Suma węglowodorów aromatycznych BTX (z obliczeń) <i>PN-EN ISO 22155:2013</i>	mg/kg s.m.	2,69 ± 1,35	<0,100	15.07.23016
	Chromatograficzna analiza jakościowa pod kątem występowania węglowodorów aromatycznych i alifatycznych	-----	w załączniku 1	w załączniku 1	14.-15.07.2016

Uwagi:

- Próbką składa się z 3 podpróbek pobranych z warstwy 0-30 cm
- Oznaczenie metali (z wyjątkiem rtęci) wykonała Pracownia Laboratorium z siedzibą w Jeleniej Górze
- Podana wartość niepewności wyniku badań jest niepewnością rozszerzoną dla poziomu ufności w przybliżeniu 95% i współczynnika rozszerzenia k=2
- Niepewność obejmuje niepewność związaną z pobieraniem próbki do badań.
- Wyniki podano w przeliczeniu na suchą masę.
- Niezbędne przeliczenia wykonano w Pracowni Laboratorium z siedzibą we Wrocławiu.

Sprawozdanie autoryzował:

Główny Specjalista
24.08.16 *Chmielińska*
mgr Marlena Chmielińska

Data i podpis

Wyniki analizy identyfikacyjnej związków organicznych w próbce nr 1,2/439/GKZ/16

Data: 14-15.07.2016

1. Analiza identyfikacyjna

Identyfikacja na podstawie widm związków zawartych w bibliotece programu NIST05a.L

2. Analiza GC-MS

kolumna HP5MS 30m x 0,25mm x 0,25um

detektor: 250°C 35°Cprzez4min.

injektor: 250°C 12°C/min. do 250°C, przez20min

splitless(1min), Headspace, hel 1.5ml/min.,
scan

3. Postępowanie z próbką

1,2/439/GKZ/16

Do 10g próbki dodano 10ml metanolu i ekstrahowano w łaźni ultradźwiękowej przez 30 minut, następnie 100ul ekstrakt przeniesono do 10ml wody i poddano analizie chromatograficznej.

1/439/GKZ/16

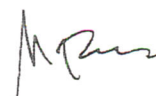
Węglowodory aromatyczne:

Toluene
o-Xylene
1,3-dimethyl- benzene
1-ethyl-3-methyl- benzene
1,2,4-trimethyl- benzene

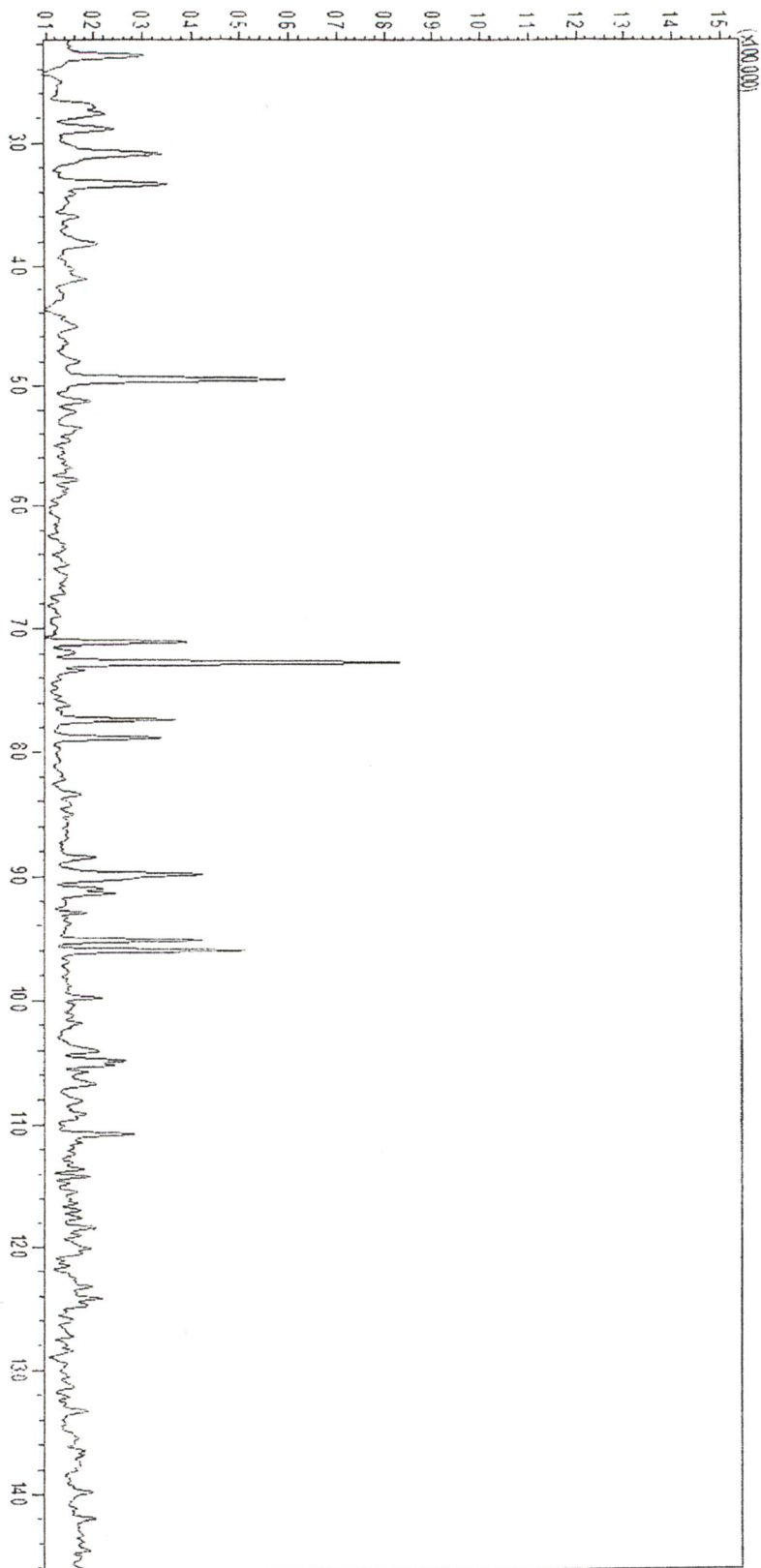
Węglowodory alifatyczne:

methyl- cyclopentane
2,2,3,3-tetramethyl-butane
dibromo- methane
Nonane
3-methyl-nonane
Decane
1,8-Nonadien-3-ol

W próbce 2/439/WKZ/16 NIE wykryto związków organicznych.



1/439/GKZ/16



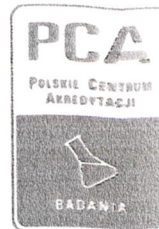
KONIEC

ZŁŁ WÓŁ



Wojewódzki Inspektorat Ochrony Środowiska we Wrocławiu
Laboratorium Wojewódzkiego Inspektoratu
ul. Paprotna 14 51-117 Wrocław
tel. 71-372-13-06, 71-327-30-00 fax 71-327-30-09

Pracownia Laboratorium z siedzibą we Wrocławiu
ul. Pułaskiego 54 50-443 Wrocław
tel. 71-348-61-14; 71-348-37-43, fax 71-348-61-14



AB 075



Wrocław, dn. 01.08.2016
Strona 1/2

Sprawozdanie z badań nr 440/SKZ/16

Nazwa i adres klienta: **Wydział Inspekcji WIOŚ we Wrocławiu**
Dotyczy: **Wiata magazynowa przy ul. Ceglanej 8-10, Wrocław**
ZW-2016-109
Badany obiekt: **ściek**
Data pobrania próbek: **13.07.2016**
Data przyjęcia próbek do laboratorium: **13.07.2016**
Próbki pobrane przez: **Pracownię Laboratorium z siedzibą we Wrocławiu**
Stan próbek w chwili przyjęcia: **bez zastrzeżeń**

Sprawozdanie zawiera: stron: 2
załączniki: 1

Rozdzielnik: klient - 1 egz.;
a/a - 1 egz.

Sprawozdanie zatwierdził:

KIEROWNIK PRACOWNI
Laboratorium z siedzibą we Wrocławiu
01.08.16 *W. Olech*
data / podpis
mgr inż. Wiesława Olech

Niniejsze Sprawozdanie z badań może być kopiowane jedynie w całości, inna forma powielania jest dopuszczalna po uzyskaniu pisemnej zgody Kierownika Laboratorium.

Wyniki dotyczą wyłącznie badanej próbki.

Parametry oznaczone literą „A” są akredytowane przez Polskie Centrum Akredytacji (Nr AB 075).

Odbiorcy wyników przysługuje prawo do złożenia skargi w terminie 14 dni od otrzymania Sprawozdania z badań do:
-Kierownika Laboratorium w sprawach dotyczących badań/pomiarów wykonywanych w Laboratorium,
-Dolnośląskiego Wojewódzkiego Inspektora Ochrony Środowiska w sprawach innych związanych z działalnością Laboratorium.

Pracownia Laboratorium z siedzibą we Wrocławiu
 ul. Pułaskiego 54 50-443 Wrocław
 tel. 71 3486114; 71 3483743; fax 71 3486114

Sprawozdanie z badań nr 440/SKZ/16

Dotyczy: Wiata magazynowa przy ul. Ceglanej 8-10, Wrocław
 ZW-2016-109

Badany obiekt: ściek

Próbki pobrane przez: Pracownię Laboratorium z siedzibą we Wrocławiu

Data przyjęcia do badań: 13.07.2016

Data zakończenia badań: 20.07.2016

Akredytacja	Nr próbki	1/440/SKZ/16	Data wykonania badania
	Czas poboru	13.07.2016	
	Opis próbki/Miejsce poboru	woda stojąca po akcji gaśniczej przed halą	
	Jednostka	Wynik	-----
A	Pobieranie próbek ścieków do badań chemicznych i fizycznych <i>PN-ISO 5667-10:1997</i>		13.07.2016
A	pH (w 20°C) <i>PN-EN ISO 10523:2012</i>	pH	6,9 ± 0,2
A	Przewodność elektryczna właściwa (w 20°C) <i>PN-EN 27888:1999</i>	μS/cm	14600 ± 876
	Ogólny węgiel organiczny (OWO) <i>PN-EN 1484:1999</i>	mg/l	2400 ± 960
A	Chemiczne zapotrzebowanie tlenu SP-ChZT Metoda spektrofotometryczna <i>PN-ISO 15705:2005</i>	mg O ₂ /l	8400 ± 1400
	Arsen <i>PN-EN ISO 11885:2009</i>	mg/l	11 ± 2
	Bar <i>PN-EN ISO 11885:2009</i>	mg/l	8,5 ± 1,6
	Chrom ogólny <i>PN-EN ISO 11885:2009</i>	mg/l	250 ± 39
	Cynk <i>PN-EN ISO 11885:2009</i>	mg/l	160 ± 26
	Kadm <i>PN-EN ISO 11885:2009</i>	mg/l	89 ± 22
	Miedź <i>PN-EN ISO 11885:2009</i>	mg/l	92 ± 25
	Nikiel <i>PN-EN ISO 11885:2009</i>	mg/l	67 ± 11
	Ołów <i>PN-EN ISO 11885:2009</i>	mg/l	42 ± 7
A	Rtęć <i>LB-34/PWR wyd.1 z 17.03.2014r.</i>	mg/l	1,62 ± 0,39
	Benzen <i>PN-ISO 11423-1:2002</i>	μg/l	420 ± 210
	Etylobenzen <i>PN-ISO 11423-1:2002</i>	μg/l	195 ± 98
	Toluen <i>PN-ISO 11423-1:2002</i>	μg/l	228 ± 114
	Ksylen <i>PN-ISO 11423-1:2002</i>	μg/l	984 ± 492
	Styren <i>PN-ISO 11423-1:2002</i>	μg/l	924 ± 462
	Suma węglowodorów aromatycznych BTX (z obliczeń) <i>PN-ISO 22155:2013</i>	μg/l	2750 ± 1380
	Chromatograficzna analiza jakościowa pod kątem występowania węglowodorów aromatycznych i alifatycznych	-----	w załączniku 1

Uwagi:

- Podana wartość niepewności wyniku badań jest niepewnością rozszerzoną dla poziomu ufności w przybliżeniu 95% i współczynnika rozszerzenia k=2
- Niepewność obejmuje niepewność związaną z pobieraniem próbki do badań.
- Oznaczenie metali i OWO wykonała Pracownia Laboratorium z siedzibą w Legnicy

Sprawozdanie autoryzował:

Główny Specjalista
 01.08.16 Chmielewska
 mgr Magdalena Chmielewska
 Data i podpis

Wyniki analizy identyfikacyjnej związków organicznych w próbce nr 1/440/SKZ/16**Data: 14.07.2016**1. Analiza identyfikacyjna

Identyfikacja na podstawie widm związków zawartych w bibliotece programu NIST05a.L

2. Analiza GC-MS

kolumna HP5MS 30m x 0,25mm x 0,25um

detektor: 280°C 35°C przez 4min.

injektor: 250°C 10°C/min. do 250°C, przez 20min

splitless(1min), nastrzyk 2ul, hel 1.5ml/min.,
scan3. Postępowanie z próbką**1/440/SKZ/16**Do 1l próbki dodano 5ml pentanu i ekstrahowano ręcznie przez 5 minut,
następnie ekstrakt poddano analizie chromatograficznej.**1/440/SKZ/16**

Węglowodory alifatyczne: Trichloronitromethane
Methane, dibromo-
Octane
n-Butyl ether
Dicyclopentadiene

Węglowodory aromatyczne: Toluene
Benzene, chloro-
o-Xylene
Benzene, 1,3-dimethyl-
Benzene, 1,3-dimethyl-
Benzene, 1,3-dichloro-
Benzene, (2-methylpropyl)-

Wielopierścieniowe węglowodory
aromatyczne: Naphthalene, decahydro-
Naphthalene, decahydro-, cis-
Naphthalene, 1,2,3,4-tetrahydro-
Azulene



