

Załącznik nr 1 do SIWZ dla zadania:
Wykonanie zabiegów ochrony czynnej na obszarach Natura 2000: Dolina Widawy, Masyw Ślęży, Zagórzyckie Łąki, Bierutów, Łęgi Odrzańskie
- etap I w ramach projektu pn. Ochrona siedlisk i gatunków terenów nieleśnych zależnych od wód dla RDOŚ we Wrocławiu
WOA.261.9.2019.JT

OPIS PRZEDMIOTU ZAMÓWIENIA

I. Opis przedmiotu zamówienia.

1. Zamówienie obejmuje wycinkę krzewów oraz nalotu drzew wraz z usunięciem powstałej biomasy z płatów nieleśnych siedlisk przyrodniczych: 6410 Zmiennowilgotne łąki trzęślicowe (*Molinion*), 6440 Łąki selernicowe (*Cnidion dubii*), 6510 Niżowe i górskie świeże łąki użytkowane ekstensywnie (*Arrhenatherion elatioris*) zlokalizowanych w granicach obszarów Natura 2000: Bierutów PLH020065, Dolina Widawy PLH020036, Łęgi Odrzańskie PLH020018, Masyw Ślęży PLH020040, Zagórzyckie Łąki PLH020053 w woj. dolnośląskim.
2. Zamówienie obejmuje w szczególności:
 - 1) spotkanie z przedstawicielem Zamawiającego w miejscu prowadzenia prac w celu wskazania drzew i/lub krzewów przeznaczonych do wycinki oraz drzew i/lub krzewów, która nie podlegają wycince.
 - 2) zaznaczenie wskazanych przez Zamawiającego poszczególnych drzew i/lub krzewów i/lub powierzchni przeznaczonych do wycinki za pomocą taśm i/lub farb w sprayu (kolor czerwony/pomarańczowy i zielony) dostarczonych przez Wykonawcę.
 - 3) wycinkę drzew i/lub krzewów.
 - 4) usunięcie powstałej w trakcie prac biomasy z płatów siedlisk przyrodniczych. Szczegółowy opis postępowania z biomasą opisany jest w cz. II i III Opisu Przedmiotu Zamówienia i zależy od indywidualnych uzgodnień z Właścicielem lub Zarządcą działki.
 - 5) karczowanie karp powstałych podczas wycinki drzew w obszarze Natura 2000 Masyw Ślęży PLH020040 w granicach działki ew. nr 932, obręb Sulistrowiczki, gmina Sobótka, na powierzchni ok. 0,4 ha.
 - 6) uprzątnięcie terenu.
 - 7) przygotowanie pisemnych sprawozdań z przeprowadzonych prac zgodnie z opisem zawartym w cz. V Opisu Przedmiotu Zamówienia.

Szczegółowy zakres i warunki prowadzenia prac podano w cz. III i IV Opisu Przedmiotu Zamówienia.

Działania ochronne objęte zamówieniem nie wymagają uzyskania zezwolenia na usunięcie drzew i/lub krzewów. Wycinka zostanie przeprowadzona w ramach działań ochronnych wynikających z planów zadań ochronnych dla ww. obszarów Natura 2000. Wykonawca zobowiązany jest do przestrzegania zakazu prowadzenia wycinki w okresie lęgowym ptaków, tj. od dnia 1 marca 2019 r. do dnia 15 października 2019 r. Wycinkę prowadzi w okresie od dnia 16 października 2019 r. do dnia 18 listopada 2019 r.

II. Podział na zadania częściowe.

Zamawiający dokonał podziału przedmiotu zamówienia na 5 następujących zadań częściowych.

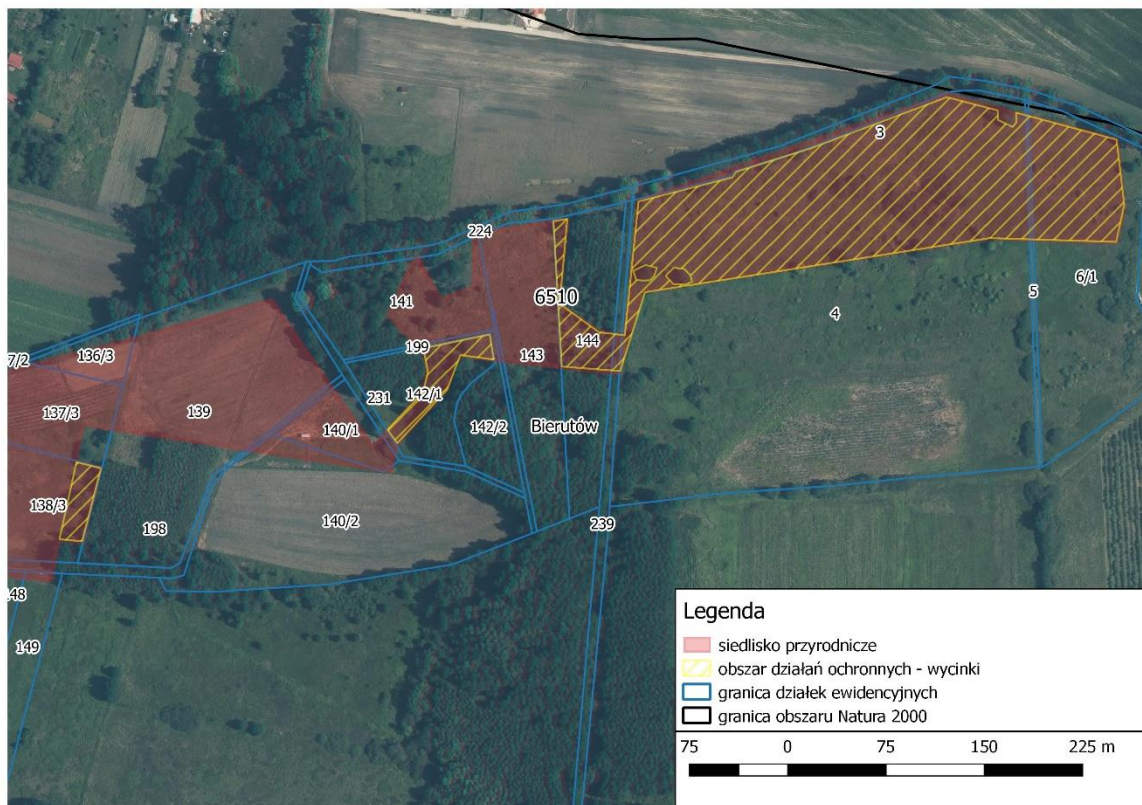
1. Zadanie N1. Wykonanie działań ochrony czynnej w granicach obszaru Natura 2000 Bierutów PLH020065.

Wykonanie działań ochrony czynnej w granicach obszaru mającego znaczenie dla Wspólnoty Bierutów PLH020065 na powierzchniach zlokalizowanych w gminie Bierutów. Zamówienie polega na wycince krzewów oraz nalotu drzew wraz z usunięciem powstałej biomasy z płatów siedliska przyrodniczego 6510 Niżowe i górskie świeże łąki użytkowane ekstensywnie (*Arrhenatherion elatioris*). Działanie jest zgodne z zapisami zarządzenia Regionalnego Dyrektora Ochrony Środowiska we Wrocławiu z dnia 10 października 2017 r. zmieniającego zarządzenie w sprawie ustanowienia planu zadań ochronnych dla obszaru Natura 2000 Bierutów (Dz. Urz. Woj. Doln. poz. 4160).

Lp. / nr mapy	Działki ewidencyjne	Położenie gmina/obręb ewidencyjny	Powierzchnia działki (ha)	Powierzchnia płatu siedliska (ha)	Opis (podane zakresy, powierzchnie i ilości mają charakter orientacyjny)	Postępowanie z biomasą
1. Mapa nr 1.1	144	Bierutów/ Kijowice	0,95	0,19	1. Drzewa i krzewy przeznaczone do wycinki tworzą kępy lub rosną pojedynczo w średnim zwarciu. 2. Do wycinki przeznaczono: 190 szt. drzew o obwodzie do 70 cm (115 szt. brzozy, 75 szt. olchy), 60 szt. drzew o średnicy do 7 cm, m.in. brzozy, olchy, dęby, jesiony oraz ok. 25 m ² krzewów czerechmy. 3. Zdjęcia nr: 1, 2.	1. Pnie o średnicy powyżej 7 cm należy pociąć w sortyment o maksymalnej długości 1,2 m. Pnie należy okrzesać z gałęzi. Dopuszcza się składowanie drewna w stosach (pryzmach) przed jego dalszym transportem. 2. Pozyskany sortyment należy przekazać Właścicielom działek, przewieźć i złożyć we wskazanych przez nich miejscach, jednakże nie dalej niż do 10 km od granic działek. 3. Gałęzie i pnie o średnicy nieprzekraczającej 7 cm należy zebrać i zagospodarować we własnym zakresie.
2. Mapa nr 1.1	142/1		0,62	0,15		
3. Mapa nr 1.1	4	Bierutów/ Kijowice	8,23	2,83	1. Drzewa i krzewy przeznaczone do wycinki tworzą kępy lub rosną pojedynczo w średnim zwarciu. 2. Do wycinki przeznaczono: 3200 m ² zwartych zarośli wierzbowych, pojedyncze zakrzewienia czerechmy, 20 szt. luźno rozproszonych głogów, 50 szt. brzoź oraz pojedyncze topole w zwartym zarośnięciu o średnicach do 15 cm. 3. Zdjęcia nr: 3, 4, 5.	Całą pozyskaną biomasę należy zebrać i usunąć poza płat siedliska przyrodniczego, a następnie zagospodarować we własnym zakresie.
	6/1		2	0,59		
4. Mapa nr 1.1	138/3		2,16	2,03		

Razem: 13,96 5,79

Należy wziąć pod uwagę, iż powierzchnia płatów siedlisk przyrodniczych nie jest tożsama z powierzchnią zajmowaną przez drzewa i krzewy przeznaczone do wycinki.



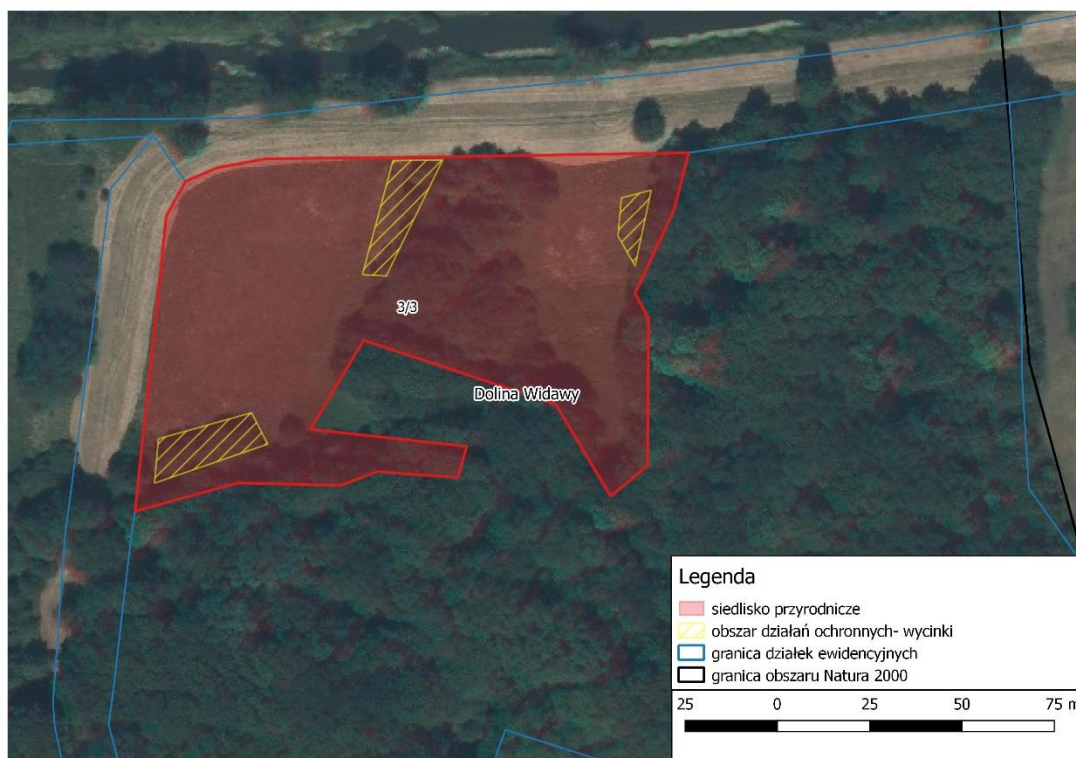
Mapa nr 1.1. Działki ewidencyjne nr: 144, 142/1, 4, 6/1, 138/3, obręb Kijowice, gm. Bierutów.

2. Zadanie N2. Wykonanie działań ochrony czynnej w granicach obszaru Natura 2000 Dolina Widawy PLH020036.

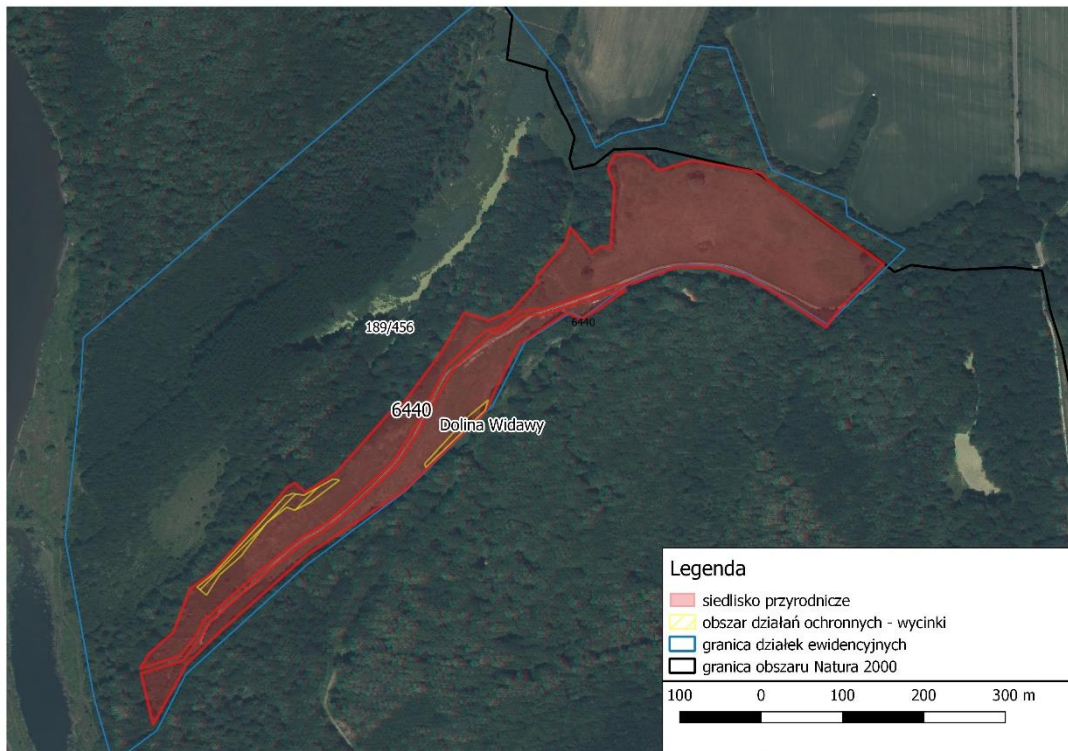
Wykonanie działań ochrony czynnej w granicach obszaru mającego znaczenie dla Wspólnoty Dolina Widawy PLH020036, na powierzchniach zlokalizowanych w gminach Wrocław oraz Oborniki Śląskie. Zamówienie polega na wycince krzewów oraz nalotu drzew wraz z usunięciem powstałej biomasy z płatów siedliska przyrodniczego 6440 Łąki selernicowe (*Cnidion dubii*). Działanie jest zgodne z zapisami zarządzenia Regionalnego Dyrektora Ochrony Środowiska we Wrocławiu z dnia 16 marca 2018 r. zmieniającego zarządzenie w sprawie ustanowienia planu zadań ochronnych dla obszaru Natura 2000 Dolina Widawy PLH020036 (Dz. Urz. Woj. Doln. poz.1396).

Lp. / nr mapy	Działki ewidencyjne	Położenie gmina/obręb ewidencyjny	Powierzchnia działki (ha)	Powierzchnia płatu siedliska (ha)	Opis (podane zakresy, powierzchnie i ilości mają charakter orientacyjny)	Postępowanie z biomasą
1 Mapa nr 2.1	3/3	Wrocław/ Świniary	1,03	1,03	<ol style="list-style-type: none"> 1. Drzewa i krzewy przeznaczone do wycinki tworzą kępy lub rosną pojedynczo. 2. Do wycinki przeznaczono: zadrzewienia o powierzchni 300 m² (młode leszczyny, dęby, wiązy i akacje o średnicy do 7 cm), 5 szt. głogów (o średnicy do 7 cm) luźno rozproszonych w granicy siedliska, 3 szt. dębów (o średnicy do 30 cm), 50 szt. grabów rosnących w gęstym zwarciu (o średnicy do 20 cm). 3. Zakrzewienia tarniny oraz zadrzewienia rosnące w środkowej części działki nie podlegają wycince. 5. Zdjęcia nr: 6, 7. 	Całą pozyskaną biomasę należy zebrać i usunąć poza płat siedliska przyrodniczego, a następnie zagospodarować we własnym zakresie.
2. Mapa nr 2.2	189/456	Oborniki Śląskie/ Paniowice	37,24	8,76	<ol style="list-style-type: none"> 1. Drzewa i krzewy przeznaczone do wycinki rosną pojedynczo rozproszone lub tworzą kępy rosnące przy granicy lasu na skraju płatu siedliska przyrodniczego. 2. Do wycinki przeznaczono 1000 m² podrostu drzew (lipy, brzozy, wierzby oraz pojedyncze głogi o średnicy do 20 cm). 3. Rosnące w granicach działki zakrzewienia tarniny nie podlegają wycince. 4. Zdjęcia nr: 8, 9. 	<ol style="list-style-type: none"> 1. Pnie o średnicy powyżej 7 cm należy pociąć w sortyment o maksymalnej długości 1,2 m. Pnie należy okrzesać z gałęzi. Sortyment należy złożyć w przyrmach i pozostawić w obrębie działki, w miejscu wskazanym przez Zarządcę terenu. 2. Gałęzie i pnie o średnicy nieprzekraczającej 7 cm należy zabrać i przetransportować poza płat siedliska w obrębie działki i pozostawić do naturalnego rozkładu, w miejscu wskazanym przez Zarządcę terenu.
Razem:			38,27	9,79		

Należy wziąć pod uwagę, iż powierzchnia płatów siedlisk przyrodniczych nie jest tożsama z powierzchnią zajmowaną przez drzewa i krzewy przeznaczone do wycinki.



Mapa nr 2.1. Działka ewidencyjna nr 3/3 obręb Świniary, gm. Wrocław.



Mapa nr 2.2. Działka ewidencyjna nr 189/456 obręb Paniowice, gm. Oborniki Śląskie.

3. Zadanie N3. Wykonanie działań ochrony czynnej w granicach obszaru Natura 2000 Łęgi Odrzańskie PLH020018.

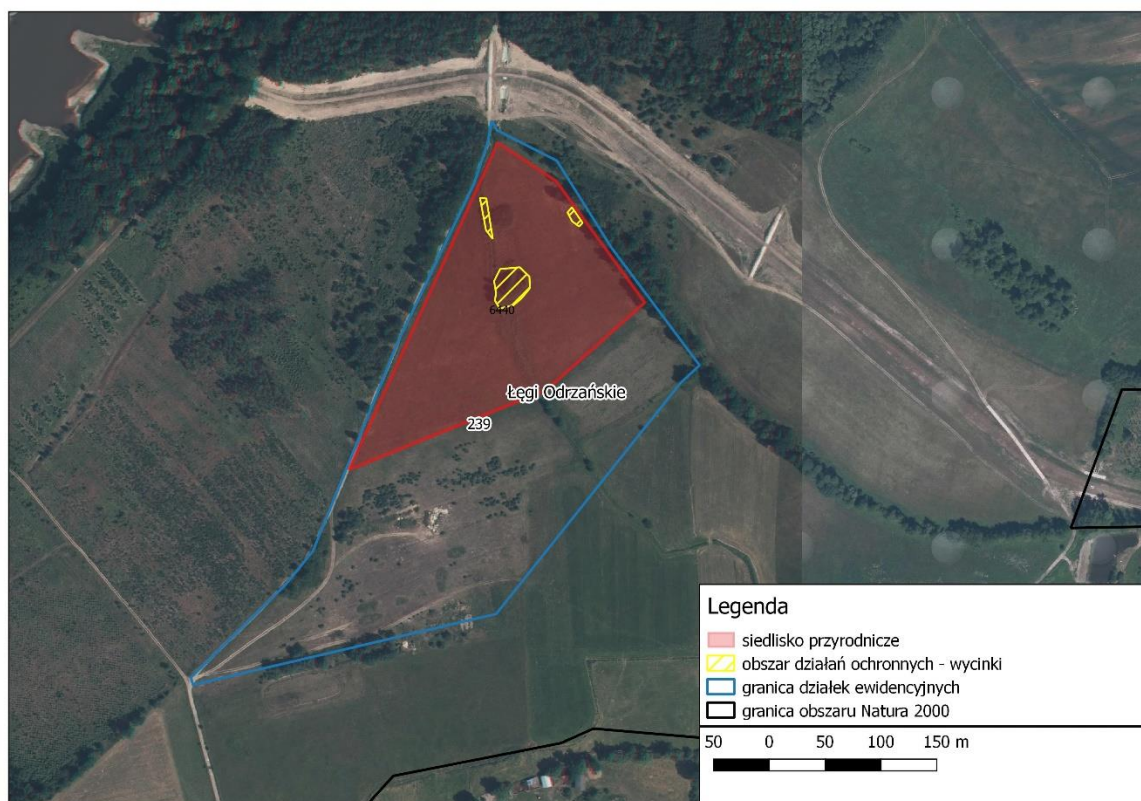
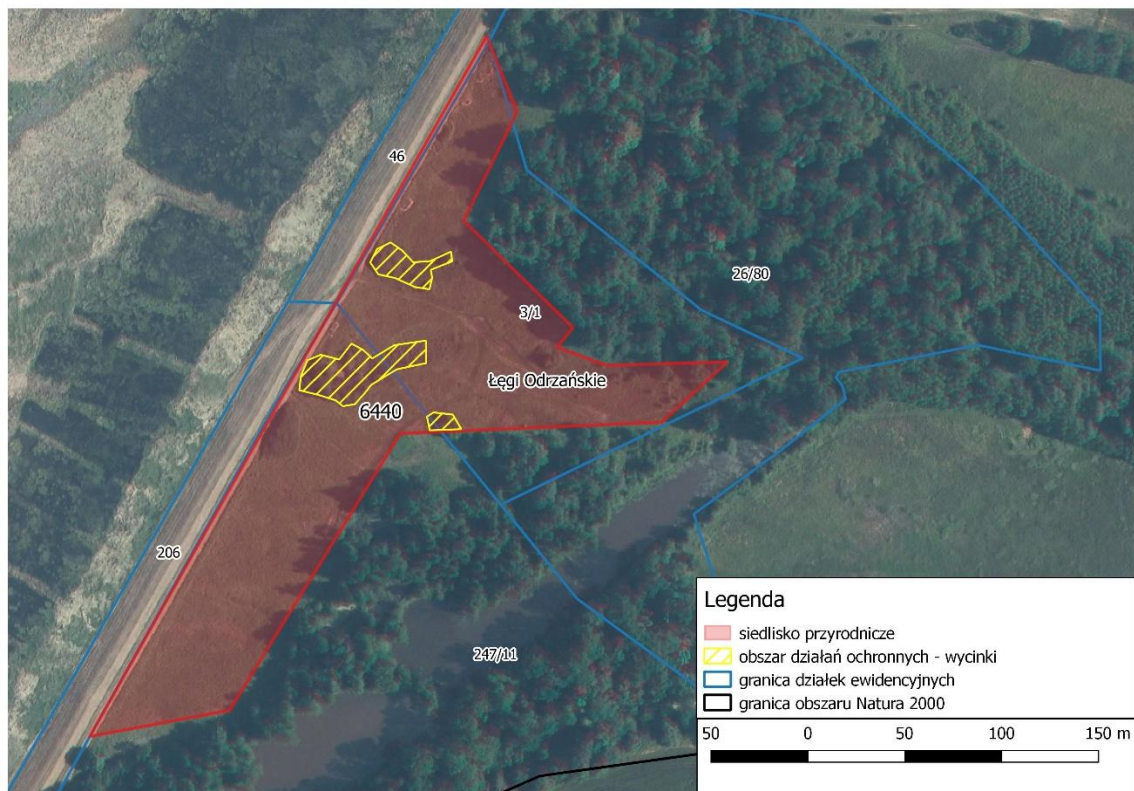
Wykonanie działań ochrony czynnej w granicach obszaru mającego znaczenie dla Wspólnoty Łęgi Odrzańskie PLH020018 na powierzchniach zlokalizowanych w gminach: Wińsko, Wołów, Środa Śląska oraz Miękinia. Zamówienie polega na wycince krzewów oraz nalotu drzew wraz z usunięciem powstałej biomasy z płatów siedliska przyrodniczego 6440 Łąki selernicowe (*Cnidion dubii*). Działanie jest zgodne z zapisami zarządzenia Regionalnego Dyrektora Ochrony Środowiska we Wrocławiu i Regionalnego Dyrektora Ochrony Środowiska w Gorzowie Wielkopolskim z dnia 30 września 2014 r. w sprawie ustanowienia planu zadań ochronnych dla obszaru Natura 2000 Łęgi Odrzańskie PLH020018 (Dz. Urz. Woj. Doln. poz. 4042).

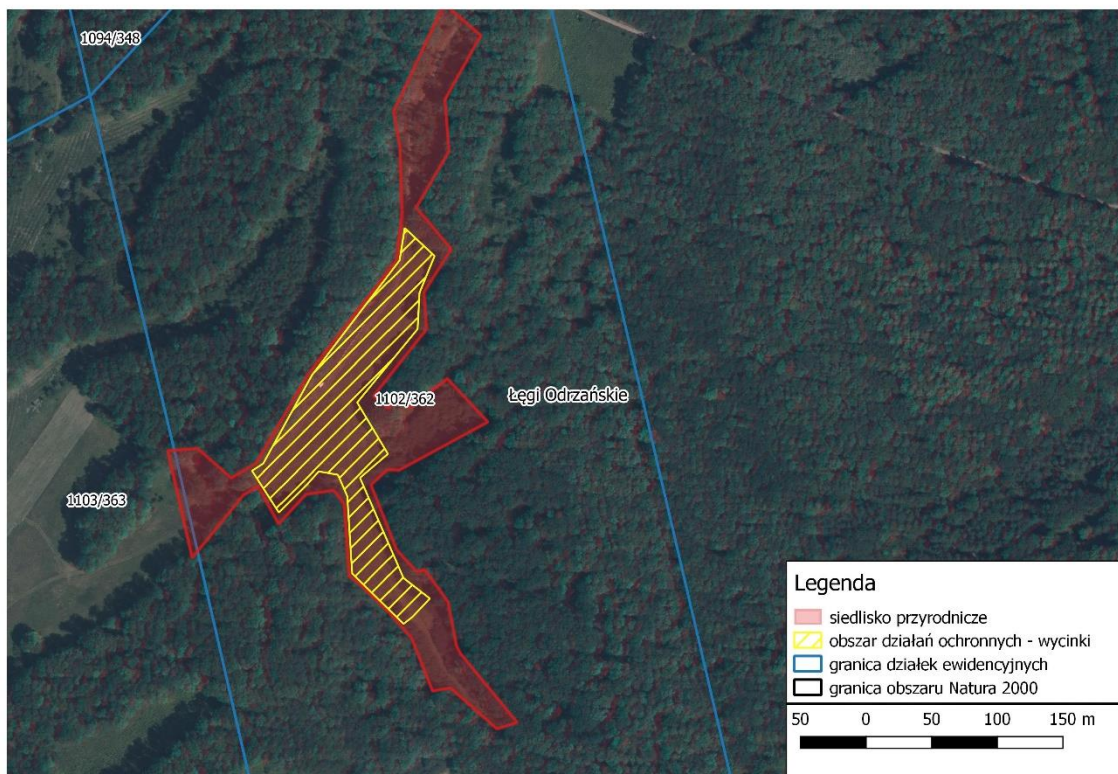
Lp. /nr mapy	Działki ewidencyjne	Położenie gmina/obręb ewidencyjny	Powierzchnia działki (ha)	Powierzchnia płatu siedliska (ha)	Opis (podane zakresy, powierzchnie i ilości mają charakter orientacyjny)	Postępowanie z biomasą
1. Mapa nr 3.1	3/1	Wińsko/ Buszkowice Małe	2,4	1,38	1. Drzewa i krzewy przeznaczone do wycinki tworzą kępy. 2. Do wycinki przeznaczono: 1500 m ² zadrzewień i zakrzewień wierzby, dzikiej róży, bzu czarnego, dębu oraz ok. 20 szt. olch o średnicy do 20 cm. 3. Zdjęcia nr: 10, 11.	Działka ewidencyjna nr 3/1: 1. Pnie o średnicy powyżej 7 cm należy pociąć w sortyment o maksymalnej długości 1,2 m. Pnie należy okresać z gałęzi. Sortyment należy złożyć w przyzmach i pozostawić w obrębie działki, w miejscu wskazanym przez Właściciela terenu. 2. Gałęzie i pnie o średnicy do 7 cm należy zabrać i przetransportować poza płat siedliska w obrębie działki i pozostawić do naturalnego rozkładu, w miejscu wskazanym przez Właściciela terenu.
	247/11	Wińsko/ Przyborów	134,6	3,68		Działka ewidencyjna nr 247/11: Całą pozyskaną biomasę należy zebrać i usunąć poza płat siedliska przyrodniczego, a następnie zagospodarować we własnym zakresie.

2. Mapa nr 3.2	239	Wołów/ Domaszków	9,1	3,37	<p>1. Drzewa i krzewy przeznaczone do wycinki tworzą nieliczne kępy lub rosną pojedynczo.</p> <p>2. Do wycinki przeznaczono: 50 szt. olch o średnicy do 20 cm rosnących w zwartej kępie, 500 m² zakrzewień sosny, brzozy, olchy, głogu i dzikiej róży.</p> <p>3. Zarośla tarniny rosnące w centralnej części siedliska nie podlegają wycinie.</p> <p>4. Zdjęcia nr: 12, 13.</p>	Całą pozyskaną biomasę należy zebrać i usunąć poza płat siedliska przyrodniczego, a następnie zagospodarować we własnym zakresie.
3. Mapa nr 3.3	1102/362	Wołów/ Lubiąż	26,8	3,06	<p>1. Drzewa i krzewy przeznaczone do wycinki rosną pojedynczo lub w niewielkich grupach na skraju lasu.</p> <p>2. Do wycinki przeznaczono: 70 szt. drzew (głównie lipy oraz głogi) o średnicy do 15 cm.</p> <p>3. Zdjęcia nr: 14, 15.</p>	Całą pozyskaną w trakcie wycinki biomasę należy zebrać i przetransportować poza płat siedliska w obrębie działki zgodnie z wytycznymi Zarządcy i pozostawić do naturalnego rozkładu.
4. Mapa nr 3.4	1105/105	Środa Śląska/ Szczepanów	39,58	4,15	<p>1. Drzewa i krzewy przeznaczone do wycinki rosną pojedynczo lub w grupach na skraju lasu.</p> <p>2. Do wycinki przeznaczono: nalot brzozy o pow. 1000 m² (średnica drzew do 20 cm), oraz zakrzewienia wierzbowe o powierzchni 200 m².</p>	<p>1. Pnie o średnicy powyżej 7 cm należy pociąć w sortyment o maksymalnej długości 1,2 m. Pnie należy okrzesać z gałęzi. Sortyment należy złożyć w przyzmach i pozostawić w miejscu wskazanym przez Zarządcę działki.</p> <p>2. Gałęzie i pnie o średnicy do 7 cm należy zabrać i przetransportować poza płat siedliska w obrębie działki i pozostawić do naturalnego rozkładu.</p>
5. Mapa nr 3.5	163/35	Środa Śląska/ Zakrzów	31,88	2,45	<p>1. Drzewa i krzewy przeznaczone do wycinki tworzą kępę w centralnej części działki.</p> <p>2. Do wycinki przeznaczono: podrost 50 szt. wiązów o średnicy do 15 cm.</p> <p>3. Zakrzewienia tarniny rosnące w obrębie działki nie podlegają wycinie.</p>	<p>3. Pnie o średnicy powyżej 7 cm należy pociąć w sortyment o maksymalnej długości 1,2 m. Pnie należy okrzesać z gałęzi. Sortyment należy złożyć w przyzmach i pozostawić w miejscu wskazanym przez Zarządcę terenu, w odległości do 100 m od granicy działki.</p> <p>2. Gałęzie i pnie o średnicy do 7 cm należy zabrać i przetransportować poza płat siedliska w obrębie działki i pozostawić do naturalnego rozkładu.</p>
6. Mapa nr 3.6	41/4	Miękinia/ Głóska	14,7	7,73	<p>1. Do wycinki przeznaczono: 200 młodych dębów oraz głogów luźno rozproszonych na całej powierzchni siedliska (o średnicy do 7cm), krzewy jeżyny i dzikiej róży, 60 szt. topoli (o średnicy do 7cm), 15 szt. topoli (o średnicy do 25 cm).</p> <p>2. Na powierzchni występują stare dęby oraz topole – niepodlegające wycinie.</p> <p>3. Zdjęcia nr: 16, 17.</p>	Całą pozyskaną biomasę należy zebrać i usunąć poza płat siedliska przyrodniczego, a następnie zagospodarować we własnym zakresie.

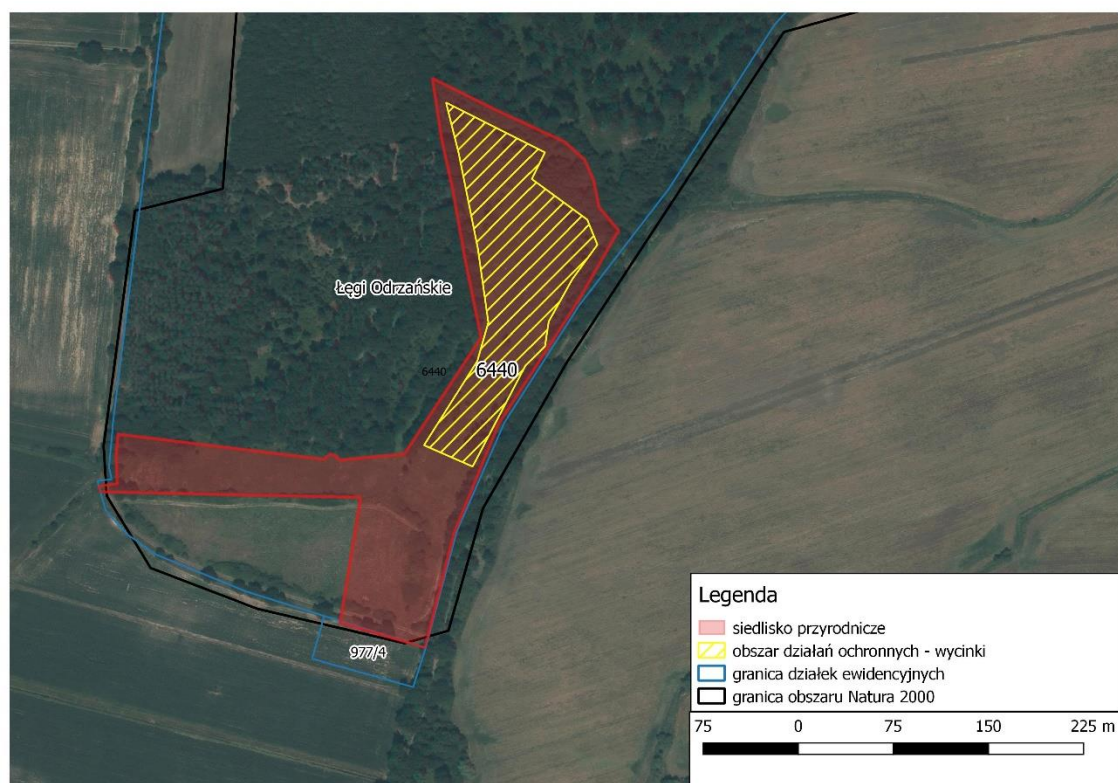
Razem: 259,06 25,82

Należy wziąć pod uwagę, iż powierzchnia płatów siedlisk przyrodniczych nie jest tożsama z powierzchnią zajmowaną przez drzewa i krzewy przeznaczone do wycinki.

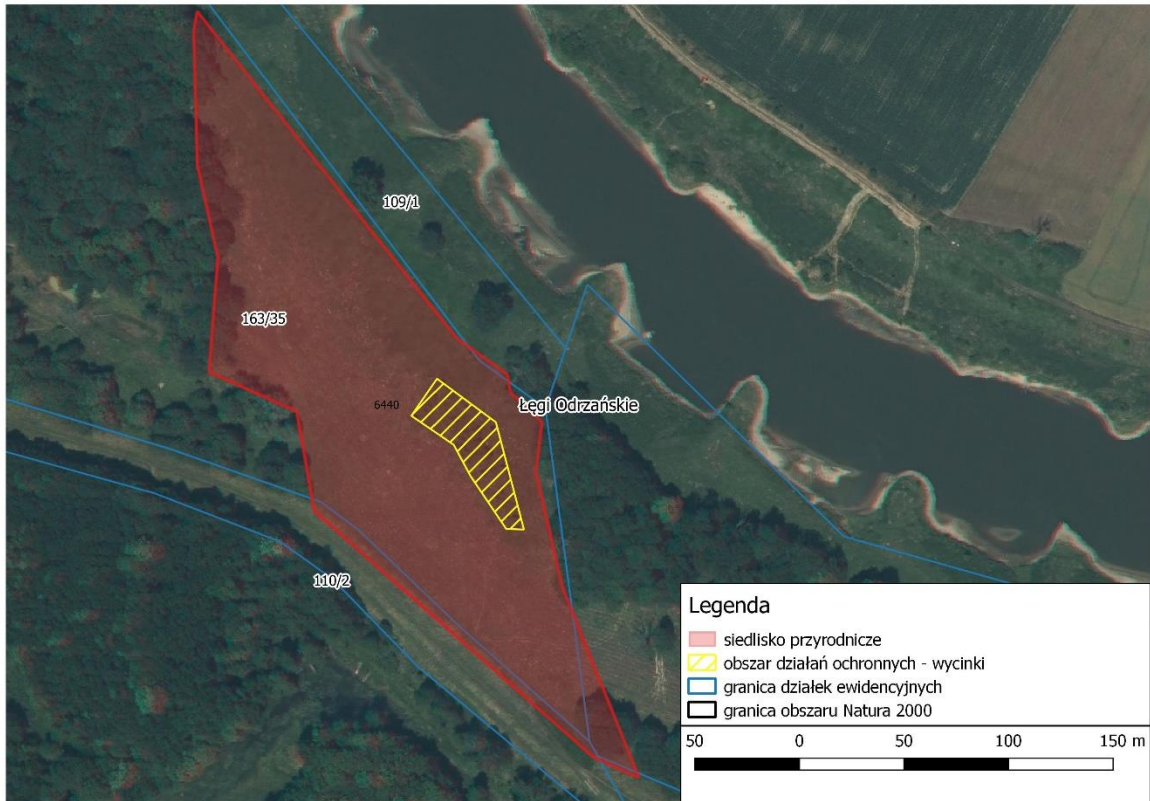




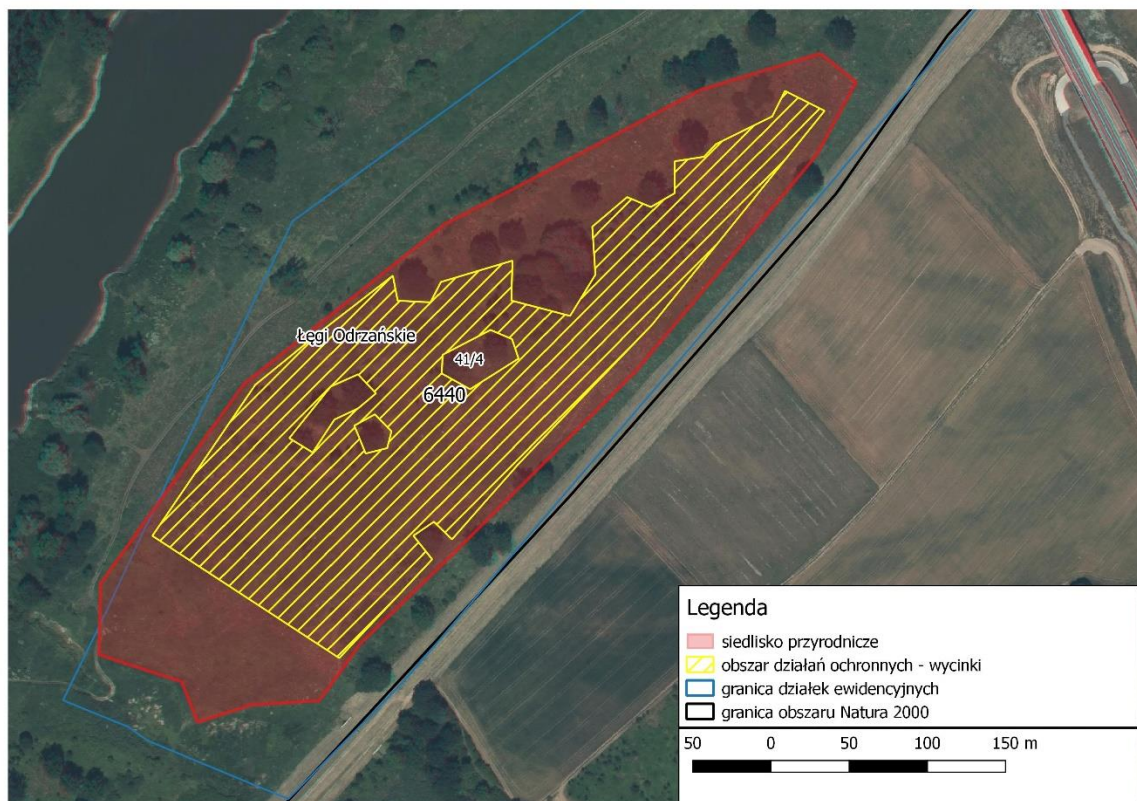
Mapa nr 3.3. Działka ewidencyjna nr 1102/362, obręb Lubiąż, gm. Wołów.



Mapa nr 3.4. Działka ewidencyjna nr 1105/105, obręb Szczepanów, gm. Środa Śląska.



Mapa nr 3.5. Działka ewidencyjna nr 163/35, obręb Zakrzów, gm. Środa Śląska.



Mapa nr 3.6. Działka ewidencyjna nr 41/4, obręb Głoska, gm. Miękinia.

4. Zadanie N4. Wykonanie działań ochrony czynnej w granicach obszaru Natura 2000 Masyw Ślęży PLH020040.

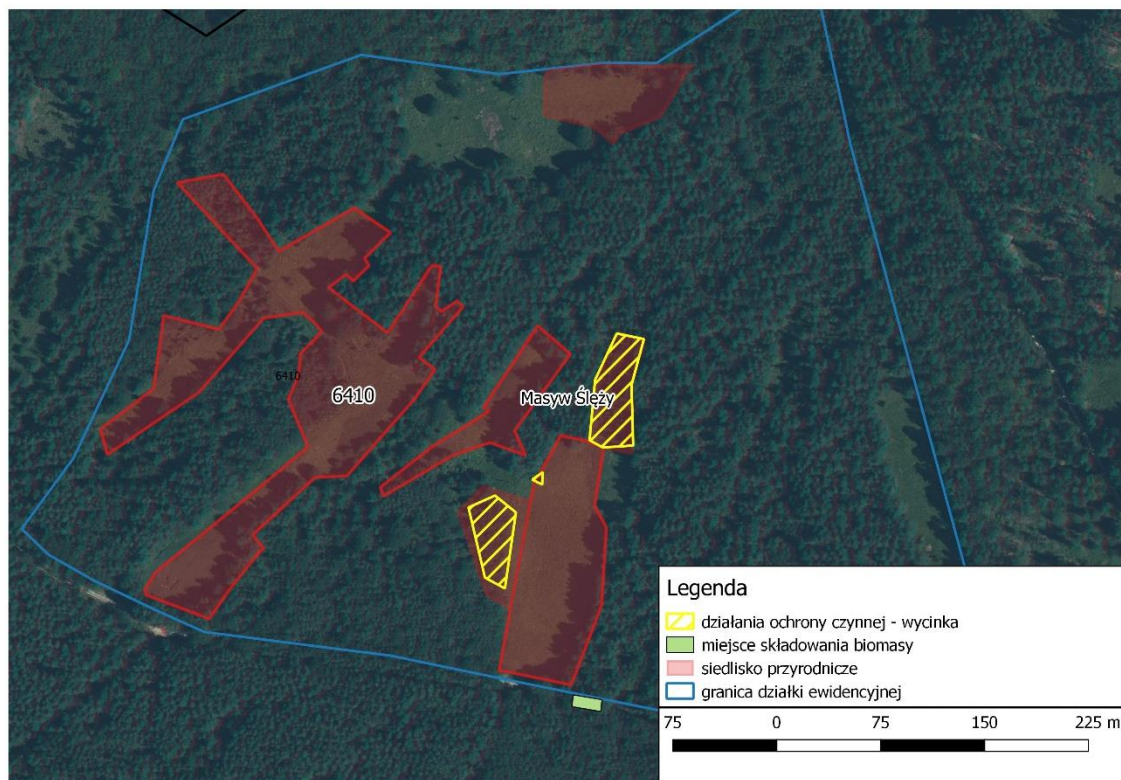
Wykonanie działań ochrony czynnej w granicach obszaru mającego znaczenie dla Wspólnoty Masyw Ślęży PLH020040 na powierzchni zlokalizowanej w gminie Sobótka, w granicach rezerwatu przyrody „Łąka Sulistrowicka”. Zamówienie polega na wycince krzewów i nalotu drzew oraz ręcznym karczowaniu wraz z usunięciem powstałej biomasy z płatów siedliska przyrodniczego 6410 Zmiennewilgotne łąki trzęślicowe (*Molinion*). W celu zminimalizowania negatywnego oddziaływania na płat siedliska przyrodniczego, dokładna data oraz droga wywozu biomasy z terenu rezerwatu przyrody, zostaną precyzyjnie ustalone w porozumieniu z Zarządcą działki.

Działanie ochronne jest zgodne z zapisami zarządzenia Regionalnego Dyrektora Ochrony Środowiska we Wrocławiu z dnia 11 lipca 2014 r. w sprawie ustanowienia planu zadań ochronnych dla obszaru Natura 2000 Masyw Ślęży PLH020040 (Dz. Urz. Woj. Doln. poz. 3244).

Lp. / nr mapy	Działki ewidencyjne	Położenie gmina/obręb ewidencyjny	Powierzchnia działki (ha)	Powierzchnia płatu siedliska (ha)	Opis (podane zakresy, powierzchnie i ilości mają charakter orientacyjny)	Postępowanie z biomasą
1. Mapa nr 4.1.	932	Sobótka/ Sulistrowiczki	26,27	3,76	<ol style="list-style-type: none"> 1. Drzewa przeznaczone do wycinki rosną w średnim zwarcu na łącznej powierzchni ok. 4000 m². 2. Do wycinki przeznaczono: 2 szt. sosny (o średnicy 14-18 cm), 16 szt. topoli (o średnicy 8-26 cm), 2 szt. dębów (o średnicy 12-33 cm), 7 szt. wierzby (o średnicy 10-16 cm), ok. 540 szt. brzozy (o średnicy 8-35 cm), ok. 150 szt. brzozy (o średnicy do 7 cm). 3. Po usunięciu drzew ręczne karczowanie karpin i wywóz urobku poza płat siedliska przyrodniczego i jego zagospodarowanie we własnym zakresie. Miejsca po karpach należy wyrównać, aby zapobiec powstawaniu nierówności uniemożliwiających późniejsze koszenie łąki. 4. Krzewy jałowca rosnące w miejscach prowadzenia prac nie podlegają wycince. 5. Zdjęcia nr: 18, 19. 	<ol style="list-style-type: none"> 1. Pnie o średnicy powyżej 7 cm należy pociąć w sortyment o długości 1,2 m. Pnie należy okrzesać z gałęzi. Sortyment należy złożyć w przyrmach i pozostawić w miejscu wskazanym przez Zarządcę, przy granicy działki. 2. Gałęzie i pnie o średnicy nieprzekraczającej 7 cm należy zebrać i przetransportować poza obręb rezerwatu przyrody, do 100 m od jego granicy zgodnie ze wskazaniami Zarządcy działki. Pozostawić do naturalnego rozkładu.

Razem: 26,27 3,76

Należy wziąć pod uwagę, iż powierzchnia płatów siedlisk przyrodniczych nie jest tożsama z powierzchnią zajmowaną przez drzewa i krzewy przeznaczone do wycinki.



Mapa nr 4.1. Działka ewidencyjna nr 932, obręb Sulistrowiczki, gm. Sobótka.

5. Zadanie N5. Wykonanie działań ochrony czynnej w granicach obszaru Natura 2000 Zagórzyckie Łąki PLH020053.

Wykonanie działań ochrony czynnej w granicach obszaru mającego znaczenie dla Wspólnoty Zagórzyckie Łąki PLH020053 na powierzchniach zlokalizowanych w gminie Wołów. Zamówienie polega na wycince krzewów oraz nalotu drzew wraz z usunięciem powstałej biomasy z płatów siedlisk przyrodniczych: 6510 Niżowe i górskie świeże łąki użytkowane ekstensywnie (*Arrhenatherion elatioris*) oraz 6410 Zmiennowilgotne łąki trzęślicowe (*Molinion*). Działanie jest zgodne z zapisami zarządzenia Regionalnego Dyrektora Ochrony Środowiska we Wrocławiu z dnia 29 listopada 2013 r. w sprawie ustanowienia planu zadań ochronnych dla obszaru Natura 2000 Zagórzyckie Łąki PLH020053 (Dz. Urz. Woj. Doln. poz. 6245).

W granicach działek ewidencyjnych nr: 32/3, 242, 239/3, 246, 251/2, 251/4 obręb Zagórzycy, gmina Wołów działania ochrony czynnej należy prowadzić od dnia 1 listopada.

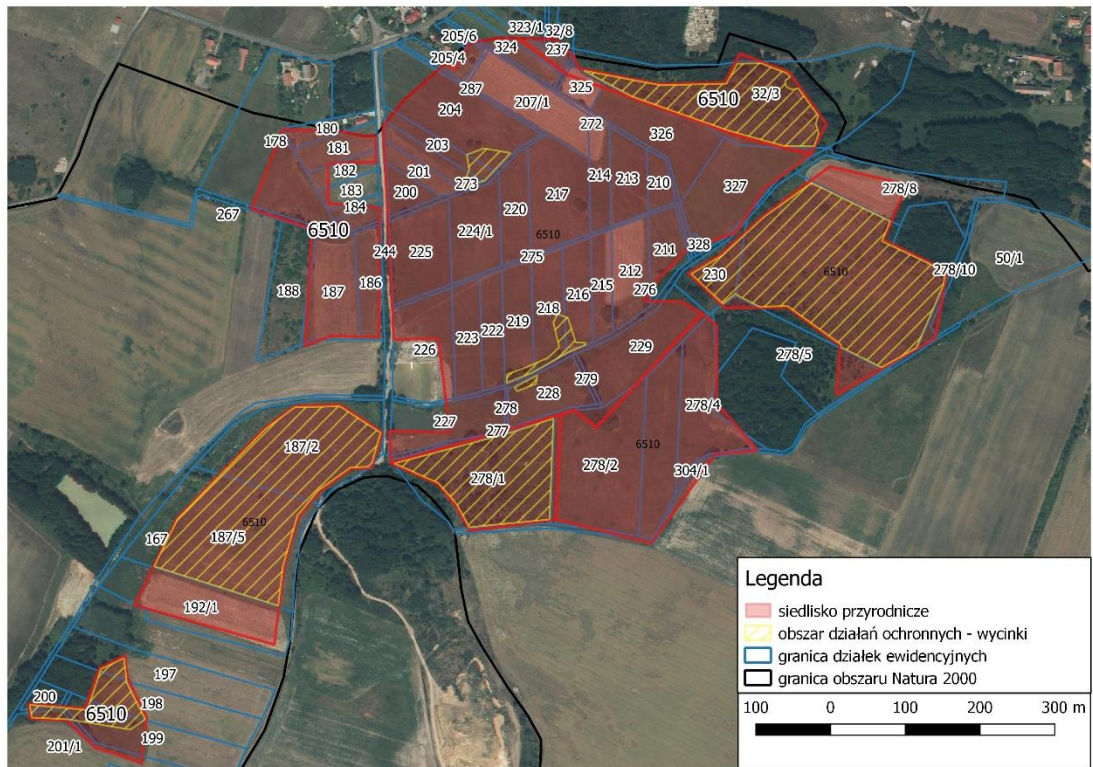
Lp. /nr mapy	Działki ewidencyjne	Położenie gmina/obręb ewidencyjny	Powierzchnia działki (ha)	Powierzchnia płatu siedliska (ha)	Opis (podane zakresy, powierzchnie i ilości mają charakter orientacyjny)	Postępowanie z biomasa
1. Mapa nr 5.1.	202	Wołów/ Rataje	0,31	0,31	1. Do wycinki przeznaczono: zakrzewienia jeżyny i czeremchy, pojedyncze głogi oraz wierzby rosnące na powierzchni ok. 1300 m ² . 2. Zdjęcia nr: 20, 21.	Całą pozyskaną biomasa należy zebrać i usunąć poza płat siedliska przyrodniczego, a następnie zagospodarować we własnym zakresie.
	203		0,29	0,27		
	204		1,59	1,2		

2. Mapa nr 5.1.	32/3	Wołów/ Zagórzycze	3,7	1,8	<ol style="list-style-type: none"> Do wycinki przeznaczono drzewa i krzewy rosnące w średnim zwarcu miejscami gęsto na całej powierzchni siedliska przyrodniczego: brzozy, głogi, czeremchy oraz wierzby o średnicy do 15 cm. Zdjęcia nr: 22, 23. Wycinkę należy prowadzić od dnia 1 listopada. 	Całą pozyskaną biomasę należy zebrać i usunąć poza płat siedliska przyrodniczego, a następnie zagospodarować we własnym zakresie.
3. Mapa nr 5.1	278/ 13	Wołów/ Zagórzycze	4,514	4,175	<ol style="list-style-type: none"> Przewidziane do usunięcia drzewa i krzewy tworzą nieliczne kępy lub rosną pojedynczo w luźnym rozproszeniu na całej powierzchni siedliska dorastając do ok. 3,5 m wysokości. Do wycinki przeznaczono: ok. 350 szt. brzozy, sosny i topoli o średnicy do 15 cm oraz krzewy: żarnowiec, dzika róża, bez czarny. Zdjęcia nr: 24, 25. 	Całą pozyskaną biomasę należy zebrać i usunąć poza płat siedliska przyrodniczego, a następnie zagospodarować we własnym zakresie.
	230		0,56	0,32		
4. Mapa nr 5.1.	216	Wołów/ Rataje	0,53	0,53	<ol style="list-style-type: none"> Do wycinki przeznaczono ok. 10 000 m² krzewów: dzikiej róży, czarnego bzu, czeremchy, jeżyny oraz 60 szt. brzozy (o średnicy do 20 cm), 50 szt. topoli (o średnicy do 30 cm), pojedyncze głogi i czeremchy. Zdjęcia nr: 26, 27, 28, 29, 30, 31. 	Całą pozyskaną biomasę należy zebrać i usunąć poza płat siedliska przyrodniczego, a następnie zagospodarować we własnym zakresie.
	218		0,63	0,63		
	219		0,61	0,61		
	228		0,63	0,63		
	278/1	Wołów/ Zagórzycze	2,167	1,91		
5. Mapa nr 5.1.	187/2	Wołów/ Prawików	2,38	1,7	<ol style="list-style-type: none"> Do wycinki przeznaczono zarośla wierzbowe o powierzchni 200 m² oraz krzewy żarnowca o powierzchni ok. 1000 m², ponadto pojedyncze głogi luźno rozproszone na całej powierzchni siedliska. Zdjęcia nr: 32, 33, 34. 	Całą pozyskaną biomasę należy zebrać i usunąć poza płat siedliska przyrodniczego, a następnie zagospodarować we własnym zakresie.
	187/5		2,9	1,93		
6. Mapa nr 5.1.	197	Wołów/ Prawików	1,24	0,07	<ol style="list-style-type: none"> Do wycinki przeznaczono pojedyncze drzewa i krzewy luźno porastające powierzchnię siedliska: 5 szt. głogu, 3 szt. olchy (o średnicy do 7 cm) oraz 2 krzewy róży. Zdjęcie nr 35. 	Całą pozyskaną biomasę należy zebrać i usunąć poza płat siedliska przyrodniczego, a następnie zagospodarować we własnym zakresie.
	198		1,24	0,28		
	199		1,08	0,43		
	200		0,14	0,015		
7. Mapa nr 5.2.	246	Wołów/ Zagórzycze	1,075	0,65	<ol style="list-style-type: none"> Do wycinki przeznaczono drzewa i krzewy rosnące w średnim zwarcu miejscami gęsto na całej powierzchni płatu siedliska przyrodniczego głównie: brzozy, czeremchy, dęby oraz głogi (o średnicy do 25 cm). Zdjęcia nr: 36, 37. Wycinkę należy prowadzić od dnia 1 listopada. 	<ol style="list-style-type: none"> Pnie o średnicy powyżej 7 cm należy pociąć w sortyment o maksymalnej długości 1,2 m. Pnie należy okrzesać z gałęzi. Dopuszcza się składowanie drewna w stosach przed jego transportem. Pozyskany sortyment należy przekazać Właścicielom działek, przewieźć i złożyć we wskazanym przez nich miejscu, jednakże nie dalej, niż do 10 km od granicy działki. Gałęzie i pnie o średnicy nieprzekraczającej 7 cm należy zebrać i usunąć poza płat siedliska przyrodniczego, a następnie zagospodarować we własnym zakresie.
8. Mapa nr 5.2.	248	Wołów/ Zagórzycze	1,25	1,1	<ol style="list-style-type: none"> Do wycinki przeznaczono: zarośla wierzbowe o powierzchni ok. 1200 m² (rosnące w gęstym zwarcu przy granicy lasu), 1300 m² krzewów: czeremchy, dzikiej róży, głogu oraz drzewa o średnicach od 30 do 120 cm (głównie sosny, brzozy, dęby). Zdjęcia nr: 38, 39. W granicach działki ewidencyjnej nr 251/2 wycinkę należy prowadzić od dnia 1 listopada. 	Całą pozyskaną biomasę należy zebrać i usunąć poza płat siedliska przyrodniczego, a następnie zagospodarować we własnym zakresie.
	251/2		0,99	0,27		

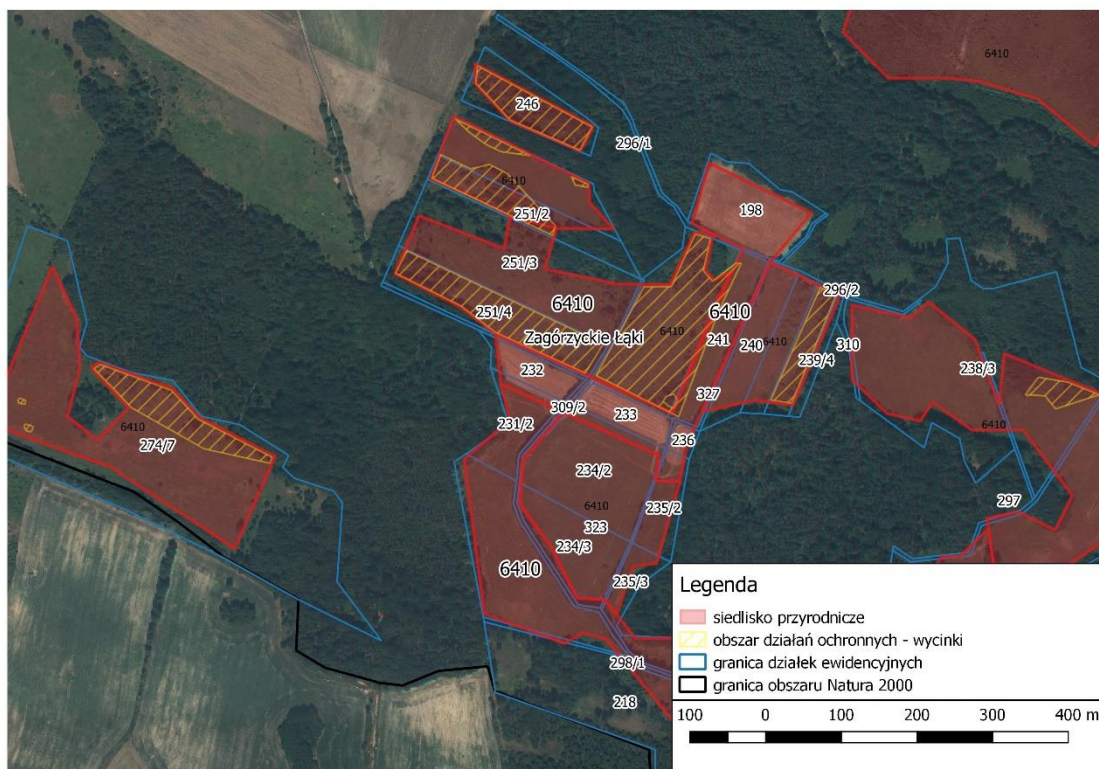
9. Mapa nr 5.2.	251/4	Wołów/ Zagórzycze	1,55	1,1	<ol style="list-style-type: none"> Do wycinki przeznaczono drzewa i krzewy rosnące pojedynczo lub w niewielkich grupach na całej powierzchni płatu siedliska. Zakrzewienia stanowią wierzby oraz pojedyncze głogi i czeremchy. Nalot drzew stanowią głównie brzozy i topole (o średnicy do 25 cm) rosnące w kępach na skraju działek na powierzchni ok. 4000 m². Zdjęcia nr: 40, 41, 42. W granicach działek ewidencyjnych nr 242, 251/4, wycinkę należy prowadzić od dnia 1 listopada. 	<p>Działki ewidencyjne nr: 251/4, 242:</p> <ol style="list-style-type: none"> Całą pozyskaną biomasę należy zebrać i usunąć poza płat siedliska przyrodniczego, a następnie zagospodarować we własnym zakresie. <p>Działka ewidencyjna nr 241:</p> <ol style="list-style-type: none"> Pnie o średnicy powyżej 7 cm należy pociąć w sortyment o maksymalnej długości 1,2 m. Pnie należy okrzesać z gałęzi. Dopuszcza się składowanie drewna w stosach przed jego transportem. Pozyskany sortyment należy przekazać Właścicielom działek, przewieźć i złożyć we wskazanym przez nich miejscu, jednakże nie dalej niż do 10 km od granicy działki. Gałęzie i pnie o średnicy nieprzekraczającej 7 cm należy zebrać i usunąć poza płat siedliska przyrodniczego, a następnie zagospodarować we własnym zakresie.
	242		2,33	1,9		
	241		0,96	0,96		
10. Mapa nr 5.2.	239/3	Wołów/ Zagórzycze	0,54	0,47	<ol style="list-style-type: none"> Do wycinki przeznaczono nalot drzew i krzewów porastający skraj działki przy granicy lasu na powierzchni ok. 1500 m². Nalot drzew stanowią głównie brzozy (o średnicy do 20 cm) oraz pojedyncze kępy wierzby. Wycinkę należy prowadzić od dnia 1 listopada. 	Całą pozyskaną biomasę należy zebrać i usunąć poza płat siedliska przyrodniczego, a następnie zagospodarować we własnym zakresie.
11. Mapa nr 5.2.	274/7	Wołów/ Zagórzycze	10,07	4,82	<ol style="list-style-type: none"> Do wycinki przeznaczono drzewa i krzewy luźno rozproszone na powierzchni płatu siedliska przyrodniczego oraz w niewielkich grupach na skraju lasu. Zakrzewienia stanowią wierzby o powierzchni ok. 50 m². Nalot drzew stanowi 40 szt. brzozy (o średnicy do 25 cm), pojedyncze topole, dęby, głogi i czeremchy (o średnicy do 15 cm). Zdjęcia nr: 43, 44. 	<ol style="list-style-type: none"> Pnie o średnicy powyżej 7 cm należy pociąć w sortyment o maksymalnej długości 1,2 m. Pnie należy okrzesać z gałęzi. Pozyskany sortyment należy przekazać Właścicielom działki - złożyć we wskazanym przez nich miejscu w obrębie działki, poza płatem siedliska. Gałęzie i pnie o średnicy nieprzekraczającej 7 cm należy zabrać i przetransportować poza płat siedliska w obrębie działki i pozostawić do naturalnego rozkładu.
12. Mapa nr 5.2.	238/3	Wołów/ Zagórzycze	6,33	3,3	<ol style="list-style-type: none"> Do wycinki przeznaczono nalot drzew i krzewów o powierzchni ok. 2500 m²: podrost topoli (o średnicy do 20 cm), 6 szt. topoli (o średnicy do 40 cm) oraz zarośla wierzbowe. Zdjęcie nr 45. 	<ol style="list-style-type: none"> Pnie o średnicy powyżej 7 cm należy pociąć w sortyment o maksymalnej długości 1,2 m. Pnie należy okrzesać z gałęzi. Pozyskany sortyment należy przekazać Właścicielom działki - złożyć we wskazanym przez nich miejscu w obrębie działki, poza płatem siedliska. Gałęzie i pnie o średnicy nieprzekraczającej 7 cm należy zabrać i przetransportować poza płat siedliska w obrębie działki i pozostawić do naturalnego rozkładu.

Razem: 49,60 31,38

Należy wziąć pod uwagę, iż powierzchnia płatów siedlisk przyrodniczych nie jest tożsama z powierzchnią zajmowaną przez drzewa i krzewy przeznaczone do wycinki.



Mapa nr 5.1. Działki ewidencyjne nr: 202, 203, 204, 216, 218, 219, 228, obręb Rataje, gm. Wołów; 32/3, 278/13, 230, 278/1 obręb Zagórzycze, gm. Wołów; 187/2, 187/5, 197, 198, 199, 200 obręb Prawików, gm. Wołów.



Mapa nr 5.2. Działki ewidencyjne nr: 246, 248, 251/2, 251/4, 242, 241, 239/3, 274/7, 238/3, obręb Zagórzycze, gm. Wołów

III. Szczegółowe warunki prowadzenia prac

1. Wycinka drzew i krzewów

1. Wycinkę drzew i krzewów należy wykonać lekkim sprzętem ręcznym np.: sekator, maczeta, siekiera, piła ręczna, pilarka spalinowa, kosa spalinowa, niemającym kontaktu z podłożem oraz niepowodującym nadmiernego rozdrobnienia materii organicznej w obrębie płatu siedliska przyrodniczego.
2. Drzewa i krzewy należy ścinać maksymalnie nisko przy lub poniżej szyi korzeniowej do wysokości 5 cm nad powierzchnię gruntu w taki sposób, aby umożliwić późniejsze mechaniczne koszenie łąki.

2. Karczowanie ręczne w granicach obszaru Natura 2000 Masyw Ślęży PLH020040.

Zamawiający przewiduje przeprowadzenie karczowania na powierzchni ok. 0,4 ha w granicach działki ew. nr 932, obręb Sulistrowiczki, gmina Sobótka w granicach obszaru Natura 2000 Masyw Ślęży PLH020040. Karczowaniu podlegać będą karpy powstałe po wcześniejszej wycince drzew, głównie z rodzaju brzoza *Betula sp.*

1. Karczowanie drzew należy wykonać lekkim sprzętem ręcznym np.: siekiera, piła ręczna, pilarka spalinowa, kosa spalinowa, karczownik, łupak, frezarka.
2. Karczowanie polegać ma na wycinaniu karpy w szyi korzeniowej drzew (usuwany jest pień - korzenie mogą pozostać w gruncie).
3. Po wykonaniu zabiegu powierzchnię należy wyrównać i zagrabić, umożliwiając późniejsze mechaniczne koszenie łąki. Powstałą podczas karczowania biomasę należy uprzątnąć w sposób niezagrażający siedlisku przyrodniczemu.
4. Zamawiający nie dopuszcza karczowania chemicznego, biologicznego oraz przy użyciu ciężkiego sprzętu mechanicznego (np. ciągnika z mulczerm).

3. Usunięcie powstałej biomasy z płatu siedliska, uprzątnięcie terenu prac.

1. Zamawiający nie dopuszcza zrywki mechanicznej.
2. W zależności od ustaleń z Zamawiającym, należy:
 - 1) Pnie o średnicy powyżej 7 cm okrzesać z gałęzi, pociąć w sortyment o maksymalnej długości 1,2 m i pozostawić na działce poza płatem siedliska przyrodniczego, w miejscu wskazanym przez Zamawiającego lub Właściciela lub Zarządcę działki, bądź przetransportować w miejsce wskazane przez Właściciela działki, przy czym odległość od działki nie może przekraczać 10 km.
 - 2) Powstałą biomasę zebrać i złożyć na działce poza płatem siedliska przyrodniczego w miejscu wskazanym przez Zamawiającego lub Właściciela lub Zarządcę działki i pozostawić do naturalnego rozkładu.
 - 3) Powstałą biomasę zebrać z płatu siedliska przyrodniczego i zagospodarować we własnym zakresie.Sposób zagospodarowania biomasy w obrębie poszczególnych działek ewidencyjnych określono w cz. II Opisu Przedmiotu Zamówienia.
3. Zamawiający dopuszcza możliwość zrębkowania biomasy w obrębie działki (w miejscu wyznaczonym przez Zamawiającego), bez możliwości pozostawienia zrębków w granicach działki.
4. Nie dopuszcza się wjazdu na płat siedliska przyrodniczego ciężkim sprzętem mogącym pozostawiać głębokie koleiny.
5. Dopuszcza się możliwość zebrania i przeniesienia biomasy z płatu siedliska przyrodniczego w miejsce tymczasowego składowania w obrębie działki (w miejscu wyznaczonym przez Zamawiającego), przed jej dalszym transportem. Biomasa nie może zalegać w miejscu

tymczasowego składowania dłużej niż 2 tygodnie, chyba że Zarządca terenu, Właściciel lub Zamawiający zadecyduje inaczej.

6. Wykonawca zobowiązany jest do uprzątnięcia wszelkich pozostałości i odpadów z miejsc prowadzenia zabiegów oraz składowania biomasy.
7. Zamawiający nie dopuszcza możliwości spalania gałęzi, karpiny, urobku po karczowaniu bądź innych pozostałości po przeprowadzonych pracach.
8. Wykonawca pisemnie oświadczy, że przekazaną mu - zgodnie z opisem zawartym w cz. II Opisu Przedmiotu Zamówienia - biomasę, zagospodaruje we własnym zakresie i nie wprowadzi do obrotu rynkowego.

IV. Ogólne zasady prowadzenia prac terenowych.

1. Wszystkie prace należy prowadzić w sposób ograniczający do minimum ryzyko zniszczenia siedlisk przyrodniczych.
2. Podczas realizacji prac Wykonawca zobowiązany jest do przestrzegania wymogów:
 - 1) stosowania olejów biodegradowalnych w pilarkach i innym sprzęcie tnącym stosowanym na obszarze płatów siedlisk przyrodniczych,
 - 2) używania zestawów do absorpcji paliwa w przypadku awarii sprzętu,
 - 3) posiadania sprzętu technicznego, który w trakcie wykonywania prac będzie posiadał aktualne i wymagane prawem badania i przeglądy techniczne.
3. Wykonawca zobowiązany jest do dbałości o stan dróg, którymi będzie wywoził biomasę i odpady. Wszelkie ewentualne uszkodzenia traktów (powstałe koleiny) Wykonawca naprawi na swój koszt.
4. Zamawiający wystąpi do danego PGL LP Nadleśnictwa i/lub Krajowego Ośrodka Wsparcia Rolnictwa (KOWR) o wydanie zgody na korzystanie z dróg będących w ich zarządzie, w celu realizacji zamówienia.
5. Zamawiający uzyskał zgodę na wykonanie prac od Właściciel gruntów, w obrębie których będą wykonywane zabiegi ochrony czynnej.
6. Działania ochronne objęte zamówieniem nie wymagają uzyskania zezwolenia na usunięcie drzew i/lub krzewów. Wycinka zostanie przeprowadzona w ramach działań ochronnych wynikających z planów zadań ochronnych dla obszarów Natura 2000.

V. Przygotowanie sprawozdań z prowadzonych prac

1. Po przeprowadzonych pracach Wykonawca zobowiązany jest do przedstawienia pisemnego sprawozdania z realizacji przedmiotu zamówienia dla poszczególnych zadań częściowych, tj.: opis realizacji zamówienia, w tym: podanie terminu i zakresu wycinki oraz dokumentację fotograficzną przed i po wykonaniu prac.
2. Wykonawca sporządzi dokumentację fotograficzną z każdej działki: 2 fotografie przed i 4 fotografie po dokonaniu wycinki/karczowania. Fotografie należy wydrukować w kolorze. Na jednej stronie A4 powinny znajdować się maksymalnie 2 fotografie.
3. Każde ze sprawozdań należy wykonać w trzech egzemplarzach w następujący sposób:
 - 1) jeden egzemplarz w wersji elektronicznej w formacie .pdf należy przesłać na adresy e-mail podane w umowie,
 - 2) jeden egzemplarz sprawozdania z realizacji przedmiotu zamówienia należy przedłożyć w siedzibie Zamawiającego w wersji drukowanej (w kolorze),
 - 3) jeden egzemplarz w wersji elektronicznej na płycie/płytkach CD/DVD. Pliki tekstowe w dwóch formatach: .doc lub .docx oraz .pdf, wszystkie fotografie należy zapisać w formacie .jpg lub .tiff z rozdzielczością nie mniejszą niż 300 dpi.
4. Fotografie w wersji cyfrowej o rozdzielczości 300 dpi, umieszczone będą na nośniku CD/DVD. Nazwa pliku winna jednoznacznie określać lokalizację, datę wykonania oraz autora zdjęcia, zgodnie ze wzorem: nr działki_obręb ewidencyjny_dd.mm.rrrr_autor zdjęcia.

5. Płyty CD/DVD należy dostarczyć w trwałych opakowaniach (indywidualnych standardowych pudełkach) opisanych w sposób trwały na froncie przez podanie: nazwy zadania, nazwy Zamawiającego i Wykonawcy oraz logotypy Programu Operacyjnego Infrastruktura i Środowisko, GDOŚ, RDOŚ we Wrocławiu, Unii Europejskiej.
6. Dokumentację drukowaną Wykonawca zobowiązany jest oznakować poprzez umieszczenie na stronie tytułowej: nazwy zadania, nazwy Zamawiającego, nazwy Wykonawcy, roku realizacji oraz logotypów Programu Operacyjnego Infrastruktura i Środowisko, GDOŚ, RDOŚ we Wrocławiu, Unii Europejskiej. Logotypy przekazane zostaną Wykonawcy w wersji elektronicznej w terminie do 5 dni roboczych od daty podpisania umowy.