

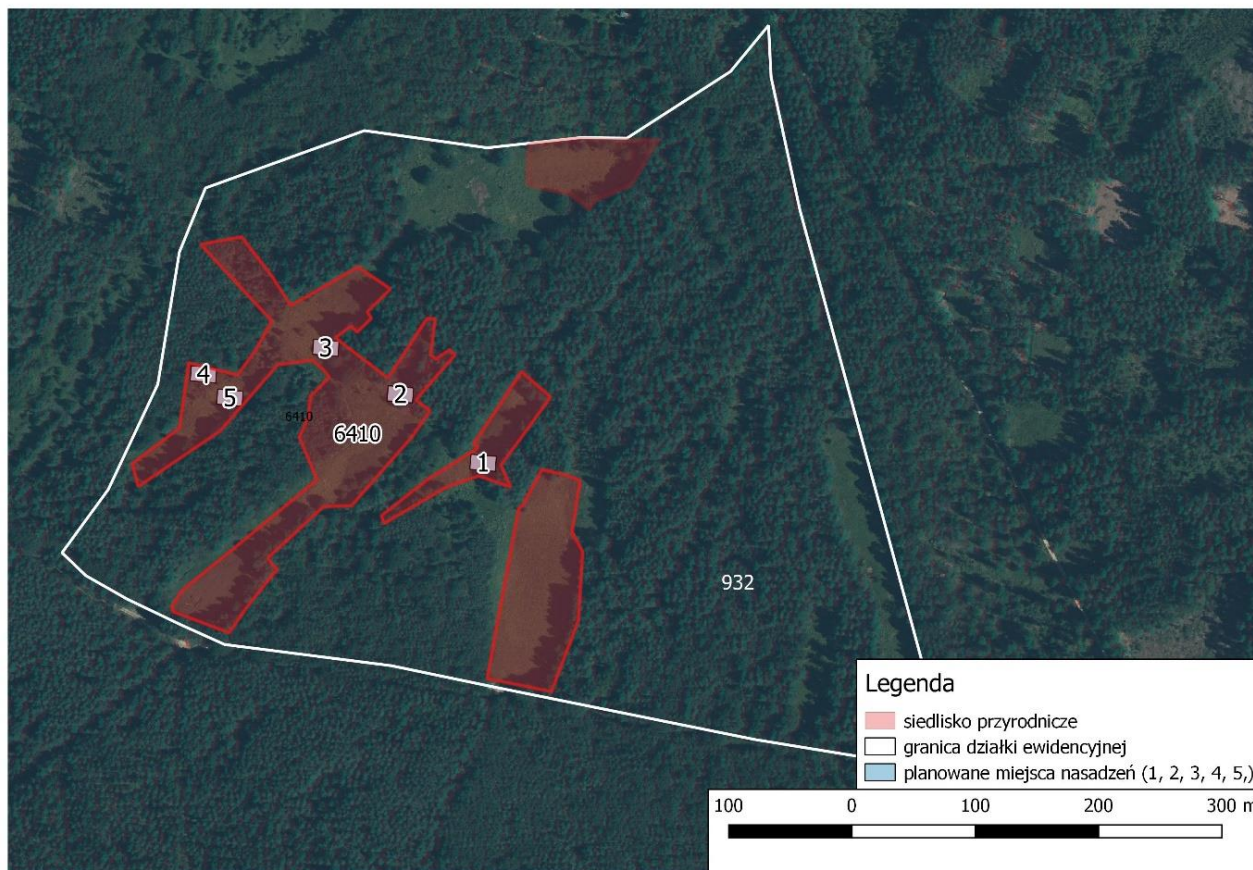
Załącznik nr 1 do SIWZ dla zadania:
Wzbogacenie składu gatunkowego na obszarze Natura 2000 Masyw Ślęży w ramach projektu
pn. Ochrona siedlisk i gatunków terenów nieleśnych zależnych od wód dla RDOŚ we Wrocławiu
WOA.261.4.2019

OPIS PRZEDMIOTU ZAMÓWIENIA

I. Opis przedmiotu zamówienia.

1. Przedmiotem zamówienia jest dostarczenie oraz wykonanie nasadzeń 500 sztuk bulwocebule gatunku mieczyk błotny *Gladiolus palustris* w obszarze Natura 2000 Masyw Ślęży PLH020040 (dz. ew. nr 932, obręb Sulistrowiczki, gmina Sobótka) w dwóch etapach:
 - 1) etap I: 320 sztuk - od dnia 18 września 2019 r. do dnia 14 listopada 2019 r.
 - 2) etap II: 180 sztuk - od dnia 18 września 2020 r. do dnia 12 listopada 2020 r.
2. Zamówienie obejmuje w szczególności:
 - 1) Dostarczenie bulwocebule gatunku mieczyk błotny *Gladiolus palustris*:
 - a) dla etapu I - 320 sztuk,
 - b) dla etapu II - 180 sztuk.Zamawiający wymaga, aby bulwocebule mieczyka błotnego *Gladiolus palustris* były namnożone na bazie lokalnych zasobów pochodzących z rezerwatu przyrody „Łąka Sulistrowicka” (powinny stanowić rodzimy materiał roślinny zachowany z ww. rezerwatu przyrody). Bulwocebule muszą być umieszczone w doniczkach wraz z bryłą ziemi, w której były uprawiane, w pojedynczych doniczkach i/lub paletach wielodoniczkowych.
 - 2) Przygotowanie doniczek i/lub palet wielodoniczkowych z bulwocebulemi mieczyka błotnego *Gladiolus palustris* do transportu poprzez ich odpowiednie unieruchomienie oraz zabezpieczenie przed uszkodzeniami. Zapewnienie transportu w sposób niezagrożający żywotności bulwocebule.
 - 3) Ustalenie z Zamawiającym dokładnego terminu nasadzenia bulwocebule – termin ten uzależniony jest od warunków pogodowych oraz terminu skoszenia łąki (zabieg jest wykonywany przez Zarządcę działki). Nasadzenia należy wykonać po skoszeniu łąki. Informację o proponowanym terminie wykonania usługi Zamawiający przekazuje Wykonawcy minimum 3 dni przed planowanym terminem nasadzeń.
 - 4) Spotkanie z Zamawiającym w miejscu prowadzenia nasadzeń w celu wskazania ich dokładnej lokalizacji (prace będą nadzorowane przez przedstawicieli Regionalnej Dyrekcji Ochrony Środowiska we Wrocławiu oraz eksperta botanika ze strony Zamawiającego).
 - 5) Transport bulwocebule mieczyka błotnego *Gladiolus palustris* na działkę ewidencyjną nr 932, obręb Sulistrowiczki, gmina Sobótka, w granicach obszaru Natura 2000 Masyw Ślęży PLH020040 (oraz rezerwatu przyrody „Łąka Sulistrowicka”).
 - 6) Nasadzenie bulwocebule na działce ewidencyjnej nr 932, obręb Sulistrowiczki, gmina Sobótka, w obrębie siedliska przyrodniczego 6410 Zmiennowilgotne łąki trzęślicowe (*Molinion*), w terminie niezagrożającym żywotności bulwocebule tj. do 2 dni. Nasadzenia polegają na wyjęciu z doniczki bryły ziemi wraz z bulwocebule, umieszczeniu jej w gruncie na głębokości 4-6 cm oraz dociśnięciu do podłoża. Wszelkie prace należy wykonać ręcznie przy pomocy podstawowego sprzętu ogrodniczego (łopaty, łopatki, szpadła, grabi). Posadzone bulwocebule nie wymagają dodatkowych zabiegów pielęgnacyjnych np.: podlewania, nawożenia, przykrycia podłoża. Nasadzenia należy wykonać:
 - a) dla etapu I - na pięciu poletkach (zaznaczonych na poniższej mapie i wskazanych przez Zamawiającego w terenie) o powierzchni do 12 m² z zachowaniem rozstawu pomiędzy pojedynczymi nasadzeniami: 0,5m x 0,5m. Na każdej powierzchni poletka należy wykonać nasadzenia 64 sztuk bulwocebule,

- b) dla etapu II – wykonanie nasadzenia w miejscach wskazanych przez Zamawiającego w bezpośrednim sąsiedztwie miejsc wskazanych w etapie I, w obrębie tej samej działki.
- 7) Uprzątnięcie terenu prac m.in. z opakowań po bulwocebulach oraz wyrównanie gruntu w miejscu prowadzenia nasadzeń.
- 8) Przygotowanie i dostarczenie sprawozdania z przeprowadzonych prac (każdego z etapów), zgodnie z zapisami rozdziału II – w terminie do 5 dni po wykonaniu nasadzeń.



Mapa: Lokalizacja poletek w obrębie których należy wykonać nasadzenia mieczyka błotnego (nr 1-5) na działce ewidencyjnej nr 932 obręb Sulistrowiczki, gmina Sobótka, obszar Natura 2000 Masyw Śląży PLH020040.

II. Sprawozdania z przeprowadzonych prac

- Po przeprowadzeniu prac (każdego z etapu) Wykonawca zobowiązany jest do przedstawienia pisemnych sprawozdań z realizacji przedmiotu zamówienia, tj.: opisu przebiegu realizacji zamówienia, w tym: podanie terminu nasadzeń, warunków pogodowych (m.in. temperatura powietrza) w dniu nasadzeń oraz dokumentację fotograficzną przed oraz po wykonaniu prac.
- Wykonawca sporządzi dokumentację fotograficzną z każdego poletka: 2 zdjęcia przed i 4 zdjęć po dokonaniu nasadzeń z etapu I oraz etapu II. Zdjęcia należy wydrukować w kolorze. Na jednej stronie A4 powinny znajdować się maksymalnie 2 zdjęcia.
- Każde ze sprawozdań zarówno z etapu I, jak i z etapu II należy wykonać w trzech egzemplarzach w następujący sposób:
 - jeden egzemplarz w wersji elektronicznej w formacie .pdf należy przesłać na adresy e-mail podane w umowie,

- b) jeden egzemplarz sprawozdania z realizacji przedmiotu zamówienia należy przedłożyć w siedzibie Zamawiającego w wersji drukowanej (w kolorze),
 - c) jeden egzemplarz w wersji elektronicznej na płycie/płytkach CD/DVD. Pliki tekstowe w dwóch formatach: .doc lub .docx oraz .pdf, wszystkie fotografie należy zapisać w formacie .jpg lub .tiff z rozdzielczością nie mniejszą niż 300 dpi.
4. Fotografie w wersji cyfrowej o rozdzielczości 300 dpi, umieszczone będą na nośniku CD/DVD. Nazwa pliku winna jednoznacznie określać lokalizację, datę wykonania oraz autora zdjęcia, zgodnie ze wzorem: nr poletka__dd.mm.rrrr_autor zdjęcia.
 5. Sprawozdanie w wersji drukowanej należy spiąć w sposób trwały, uniemożliwiający wydostawanie się kartek, dopuszcza się bindowanie materiałów.
 6. Płyty CD/DVD należy dostarczyć w trwałych opakowaniach (indywidualnych standardowych pudełkach) opisanych w sposób trwały na froncie, podając: nazwę zadania, nazwę Zamawiającego i Wykonawcy oraz logotypów Programu Operacyjnego Infrastruktura i Środowisko, GDOŚ, RDOŚ we Wrocławiu, Unii Europejskiej.
 7. Dokumentację drukowaną Wykonawca zobowiązany jest oznakować poprzez umieszczenie na stronie tytułowej: nazwy zadania, nazwy Zamawiającego, nazwy Wykonawcy, roku realizacji oraz logotypów Programu Operacyjnego Infrastruktura i Środowisko, GDOŚ, RDOŚ we Wrocławiu, Unii Europejskiej. Logotypy przekazane przez Zamawiającego zostaną w wersji elektronicznej w terminie do 10 dni roboczych od daty podpisania umowy.

III. Inne istotne informacje.

1. Realizacja i zakres działania wynika z *zarządzenia Regionalnego Dyrektora Ochrony Środowiska we Wrocławiu w sprawie ustanowienia planu zadań ochronnych dla obszaru Natura 2000 Masyw Ślęży PLH020040 z dnia 11 lipca 2014 r. (Dz. Urz. Woj. Doln. z 2014. poz.3244).*
2. Zarządcą działki ewidencyjnej nr 932 obręb Sulistrowiczki, gmina Sobótka (wydzielenia leśne 103-j, 103-k, 103-c, 103-h, 103-m, 103-n, Leśnictwo Sulistrowiczki, obręb Sobótka, Nadleśnictwo Miękinia) jest PGL LP Nadleśnictwo Miękinia. Zamawiający uzyskał zgodę Zarządcy terenu, na realizację zadania. Łąka na przedmiotowej działce jest koszona przez Zarządcę terenu jednokrotnie w okresie od 17 września do 31 października.
3. Do działki nr 932, obręb Sulistrowiczki, gmina Sobótka prowadzi utwardzona droga leśna, będąca w zarządzie PGL LP Nadleśnictwo Miękinia. Zamawiający wystąpi do Nadleśnictwa o wydanie zgody na korzystanie z ww. drogi w celu realizacji zamówienia.
4. Po terenie rezerwatu przyrody należy poruszać się pieszo.
5. Nie jest wymagane uzyskiwanie zezwoleń na prowadzenie czynności zakazanych wobec roślin gatunków chronionych oraz prowadzenia działań w obrębie rezerwatu przyrody zgodnie z ustawą o ochronie przyrody.
6. Za szkody spowodowane w trakcie wykonywania prac m.in. uszkodzenie dróg dojazdowych odpowiada Wykonawca.



Spełniamy wymagania EMAS - zarządzamy urzędem efektywnie, oszczędnie i prośrodowiskowo

al. Jana Matejki 6, 50-333 Wrocław, tel.: 71 747 93 00, fax: 71 758 57 41, sekretariat.wroclaw@rdos.gov.pl, wroclaw.rdos.gov.pl