

Wykonanie zabiegów ochrony czynnej na obszarach Natura 2000: Grądy w Dolinie Odry, Dolina Widawy, Masyw Ślęży, Zagórzyckie Łąki, Bierutów, Łęgi Odrzańskie, Góry Kamienne - etap I w ramach projektu pn. Ochrona siedlisk i gatunków terenów nieleśnych zależnych od wód dla RDOŚ we Wrocławiu.

## OPIS PRZEDMIOTU ZAMÓWIENIA

Załącznik nr 1

### I. Opis przedmiotu zamówienia.

Przedmiotem zamówienia jest realizacja zadania pn.: Wykonanie zabiegów ochrony czynnej na obszarach Natura 2000: Grądy w Dolinie Odry, Dolina Widawy, Masyw Ślęży, Zagórzyckie Łąki, Bierutów, Łęgi Odrzańskie, Góry Kamienne - etap I w ramach projektu pn. *Ochrona siedlisk i gatunków terenów nieleśnych zależnych od wód dla RDOŚ we Wrocławiu.*

Zamówienie realizowane jest w ramach projektu nr POIS.02.04.00-00-0108/16 pn. „*Ochrona siedlisk i gatunków terenów nieleśnych zależnych od wód*”, dofinansowanego w ramach działania 2.4 Oś priorytetowa II Programu Operacyjnego Infrastruktura i Środowisko na lata 2014-2020.

Zamówienie polega na wycince krzewów oraz nalotu drzew (do 70 cm obwodu) wraz z usunięciem powstałej biomasy z płatów nieleśnych siedlisk przyrodniczych:

- 6410 Zmiennowilgotne łąki trzęślicowe (*Molinion*),
- 6440 Łąki selernicowe (*Cnidion dubii*),
- 6510 Ekstensywnie użytkowane niżowe łąki świeże (*Arrhenatherion*),
- 7230 Górskie i nizinne torfowiska zasadowe o charakterze młak, turzycowisk i mechowisk,

zlokalizowanych w granicach obszarów ww. Natura 2000 w woj. dolnośląskim.

Realizacja zamówienia obejmuje:

- 1) spotkanie z przedstawicielem Zamawiającego w miejscu prowadzenia prac w celu wyznaczenia powierzchni prowadzenia działań, roślinności przeznaczonej do wycinki oraz roślinności, która nie podlega usunięciu,
- 2) zaznaczenie wskazanych przez Zamawiającego poszczególnych drzew i/lub krzewów i/lub powierzchni przeznaczonych do wycinki za pomocą taśm i/lub farb w sprayu (kolor czerwony/pomarańczowy i zielony) dostarczonych przez Wykonawcę,
- 3) usunięcie drzew i/lub krzewów w zakresie opisanym w cz. IV,
- 4) usunięcie powstałej w trakcie prac biomasy z płatów siedlisk przyrodniczych,
- 5) karczowanie karp powstałych podczas wycinki drzew w obszarze Natura 2000 Masyw Ślęży PLH020040 w obrębie działki ew. nr 932, na powierzchni ok. 0,4 ha,
- 6) uprzątnięcie terenu,
- 7) przygotowanie dokumentacji z przeprowadzonych prac w zakresie opisanym w cz. VI.

Szczegółowy zakres i warunki prowadzenia prac podano w cz. IV Opisu Przedmiotu Zamówienia.

### II. Termin realizacji zamówienia.

Zamówienie należy zrealizować w terminie od dnia podpisania umowy do dnia 11 lutego 2019 r.

### III. Podział działek. Poglądowe zdjęcia działek z krzewami oraz drzewami przeznaczonymi do wycinki.

Przewidziane do wycinki drzewa mają obwód w przedziale od 5 cm do 70 cm, z przewagą drzew o mniejszych średnicach. Zamawiający dokonał podziału działek zależnie od stopnia ich porośnięcia drzewami i krzewami na trzy typy:

1. **Rzadko porośnięte** – do 30% powierzchni działki jest porośnięta drzewami i/lub krzewami przeznaczonymi do wycinki.
2. **Średnio porośnięte** - od 31% do 60% powierzchni działki jest porośnięta drzewami i/lub krzewami przeznaczonymi do wycinki.
3. **Gęsto porośnięte** - od 61% do 100% powierzchni działki jest porośnięta drzewami i/lub krzewami przeznaczonymi do wycinki.

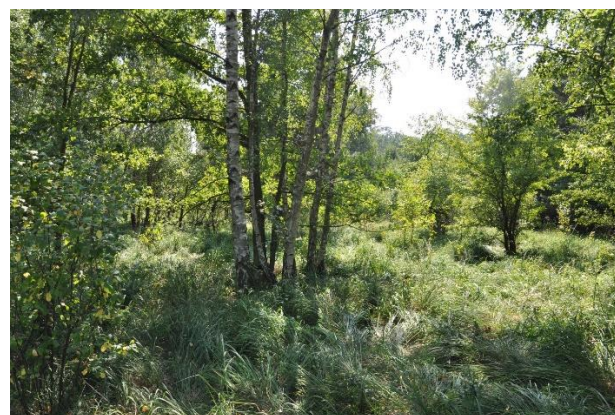
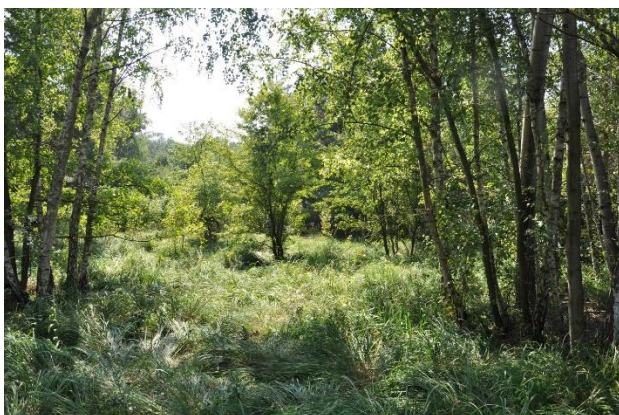
Poniższe zdjęcia pokazują przykładowe powierzchnie działek z podziałem na typ działki.



Zdj. 1, 2. Przykłady działek **rzadko porośniętych**.



Zdj. 3,4. Przykłady działek **średnio porośniętych**.



Zdj. 5,6. Przykłady działek **gęsto porośniętych**.

#### IV. Zakres oraz szczegółowe warunki prowadzenia prac

##### 1. Zakres prowadzenia prac

Lp.	Nazwa obszaru Kod obszaru	Lokalizacja	Powierzchnia siedlisk objęta działaniami [ha]
1.	Dolina Widawy PLH020036	gm. Wrocław, gm. Oborniki Śląskie,	10,01
2.	Masyw Ślęży PLH020040	gm. Sobótka	0,4
3.	Zagórzyckie Łąki PLH020053	gm. Wołów	24,33
4.	Bierutów PLH020065	gm. Bierutów	5,88
5.	Łęgi Odrzańskie PLH020018	gm. Wińsko, gm. Wołów, gm. Środa Śląska gm. Miękinia,	25,82
6.	Góry Kamienne PLH020038	gm. Kamienna Góra, gm. Lubawka,	3,91
7.	Grądy w Dolinie Odry PLH020017	gm. Wrocław, gm. Siechnice, gm. Oława,	278,2

Suma: **348,55 ha**

**Należy wziąć pod uwagę, iż powierzchnia płatów siedlisk przyrodniczych nie jest tożsama z powierzchnią przeznaczoną do przeprowadzenia wycinki.**

##### 2. Usuwanie drzew i krzewów

1. Wycinkę drzew i krzewów należy wykonać ręcznie, lekkim sprzętem takim jak sekator, maczeta, siekiera, piła ręczna, pilarka spalinowa, kosa spalinowa itp., nie mającym kontaktu z podłożem oraz nie powodującym nadmiernego rozdrobnienia materii organicznej w obrębie płatów siedliska przyrodniczego.
2. Drzewa i krzewy należy ścinać maksymalnie nisko przy lub poniżej szyi korzeniowej do wysokości 5 cm nad powierzchnię gruntu w taki sposób, aby umożliwić późniejsze mechaniczne koszenie.

##### 3. Karczowanie ręczne w granicach obszaru Natura 2000 Masyw Ślęży PLH020040.

Zamawiający przewiduje przeprowadzenie karczowania na powierzchni ok. 0,4 ha w obrębie działki ew. nr 932, obręb Sulistrowiczki gm. Sobótka w granicach obszaru Natura 2000 Masyw Ślęży PLH020040. Karczowaniu podlegać będą karpy powstałe po wcześniejszej wycince drzew o obwodach do 50 cm – głównie z gatunku brzoza (*Betula sp.*)

1. Karczowanie drzew należy wykonać ręcznie, lekkim sprzętem takim jak: siekiera, piła ręczna, pilarka spalinowa, kosa spalinowa, karczownik, łupak.
2. Karczowanie polegać ma na wycinaniu karpki w szyi korzeniowej drzew (usuwany jest pień, a korzenie mogą pozostać w gruncie).
3. Powstałą podczas karczowania biomasę należy uprzątnąć w sposób niezagrażający siedlisku przyrodniczemu i umieścić w zagłębieniu powstałym w procesie fizycznej dezintegracji karpki.
4. Zamawiający nie dopuszcza karczowania chemicznego ani biologicznego.

#### **4. Usunięcie powstałej biomasy z płatu siedliska, uprzątnięcie terenu prac.**

1. Zamawiający nie dopuszcza zrywki mechanicznej.
2. W zależności od ustaleń z Zamawiającym, należy:
  - 1) Pnie okrzesać z gałęzi, pociąć w sortyment o długości 1 m i pozostawić na działce poza płatem siedliska przyrodniczego, w miejscu wskazanym przez Zamawiającego, bądź przetransportować w miejsce wskazane przez właściciela działki, przy czym odległość od działki nie będzie większa niż 10 km,
  - 2) Powstałą biomasę pozostawić na działce poza płatem siedliska przyrodniczego, w miejscu wskazanym przez Zamawiającego w celu naturalnego rozkładu biomasy.
  - 3) Powstałą biomasę zebrać, przetransportować i przekazać do zakładu utylizacji odpadów, a następnie przedstawić Zamawiającemu protokół w postaci Karty Przekazania Odpadu. Zamawiający dopuszcza możliwość przeprowadzenia wszystkich trzech ww. działań w stosunku do biomasy uzyskanej w obrębie jednej działki.
3. Zamawiający dopuszcza zrębkowanie biomasy przeznaczonej do utylizacji w obrębie działki (w miejscu wyznaczonym przez Zamawiającego), jednakże bez możliwości pozostawienia zrębków w granicach działki.
4. Dopuszcza się możliwość wjazdu na płat siedliska przyrodniczego sprzętem odpowiednim do wykonywania prac związanych z wywozem biomasy, który nie powoduje uszkodzenia powierzchni siedliska. Na teren działań nie wolno wjeżdżać sprzętem mogącym pozostawiać głębokie koleiny.
5. Dopuszcza się możliwość zebrania i przeniesienia biomasy z płatu siedliska przyrodniczego w miejsce tymczasowego składowania znajdujące się w obrębie działki (w miejscu wyznaczonym przez Zamawiającego), przed dalszym transportem. Biomasa nie może zalegać w miejscu tymczasowego składowania dłużej niż 2 tygodnie.
6. Wykonawca zobowiązany jest do uprzątnięcia wszelkich pozostałości i odpadów z miejsc prowadzenia zabiegów oraz składowania biomasy.
7. Zamawiający nie dopuszcza możliwości spalania gałęzi, karpiny, urobku po karczowaniu bądź innych pozostałości po przeprowadzonych pracach.
8. Wykonawca nie może wprowadzić powstałej biomasy do obrotu komercyjnego.

#### **V. Ogólne zasady prowadzenia prac terenowych.**

1. Wszystkie prace należy prowadzić w sposób ograniczający do minimum ryzyko zniszczenia siedlisk przyrodniczych.
2. Wykonawca zobowiązany jest do stosowania olejów biodegradowalnych w pilarkach i innym sprzęcie tnącym stosowanym na obszarze płatów siedlisk przyrodniczych. Wykonawca podczas realizacji zadania zobowiązany jest do używania zestawów do absorpcji paliwa w przypadku awarii sprzętu. Wykonawca zobowiązany jest, aby sprzęt techniczny, wykorzystany w trakcie wykonywania prac posiadał aktualne i wymagane prawem badania i przeglądy techniczne.
3. Wykonawca zobowiązany jest do dbałości o stan dróg, którymi będzie wywoził biomasę i odpady. Wszelkie ewentualne uszkodzenia traktów (powstałe koleiny) Wykonawca naprawi na swój koszt.
4. Za szkody spowodowane w trakcie wykonywania prac (uszkodzenie drzewostanu, uszkodzenie dróg dojazdowych itp.) odpowiada Wykonawca.

## **VI. Przygotowanie sprawozdania z całości prowadzonych prac.**

1. Po przeprowadzonych pracach wykonawca zobowiązany jest do przedstawienia pisemnego sprawozdania z realizacji przedmiotu zamówienia, tj.: opis realizacji zamówienia, w tym: podanie terminu i zakresu wycinki oraz dokumentację fotograficzną z każdej działki po 2 zdjęcia przed i po wykonaniu prac.
2. Sprawozdanie z realizacji przedmiotu zamówienia należy przedłożyć w siedzibie Zamawiającego: jeden egzemplarz w wersji drukowanej (w kolorze), jeden egzemplarz w wersji elektronicznej na płycie/płytkach CD/DVD. Pliki tekstowe należy zapisać w dwóch formatach: .doc lub .docx oraz .pdf, wszystkie fotografie należy zapisać w formacie .jpg z rozdzielczością nie mniejszą niż 300 dpi.
3. Sprawozdanie w wersji drukowanej – tekst – należy spiąć w sposób trwały, uniemożliwiający wydestawanie się kartek, dopuszcza się bindowanie materiałów.
4. Zdjęcia należy wydrukować w kolorze. Na jednej stronie A4 powinny znajdować się maksymalnie 2 zdjęcia.
5. Fotografie w wersji cyfrowej o rozdzielczości 300 dpi, umieszczone będą na nośniku CD/DVD. Nazwa pliku winna jednoznacznie określać lokalizację, datę wykonania oraz autora zdjęcia, zgodnie ze wzorem: nr działki\_obręb ewidencyjny\_dd.mm.rrrr\_autor zdjęcia.
6. Dokumentację drukowaną Wykonawca zobowiązany jest oznakować poprzez umieszczenie na stronie tytułowej: nazwy zadania, nazwy Zamawiającego, nazwy Wykonawcy, roku realizacji oraz logotypy Programu Operacyjnego Infrastruktura i Środowisko, GDOŚ, RDOŚ we Wrocławiu, Unii Europejskiej. Logotypy przekazane zostaną Wykonawcy w wersji elektronicznej w terminie do 3 dni roboczych od daty podpisania umowy.
7. Płyty CD/DVD należy dostarczyć w trwałych opakowaniach (indywidualnych standardowych pudełkach) opisanych w sposób trwały na froncie przez podanie: nazwy zadania, nazwy Zamawiającego i Wykonawcy oraz logotypy Programu Operacyjnego Infrastruktura i Środowisko, GDOŚ, RDOŚ we Wrocławiu, Unii Europejskiej.