

Wykonanie zabiegów ochrony czynnej w obszarze Natura 2000 Dzika Orlica mających na celu poprawę warunków wodnych siedliska 7140 torfowiska przejściowe i trzęsawiska w ramach projektu pn. Ochrona siedlisk i gatunków terenów nieleśnych zależnych od wód dla RDOŚ we Wrocławiu

## SZCZEGÓŁOWY OPIS PRZEDMIOTU ZAMÓWIENIA

Załącznik nr 1

### I. Szczegółowy opis przedmiotu zamówienia.

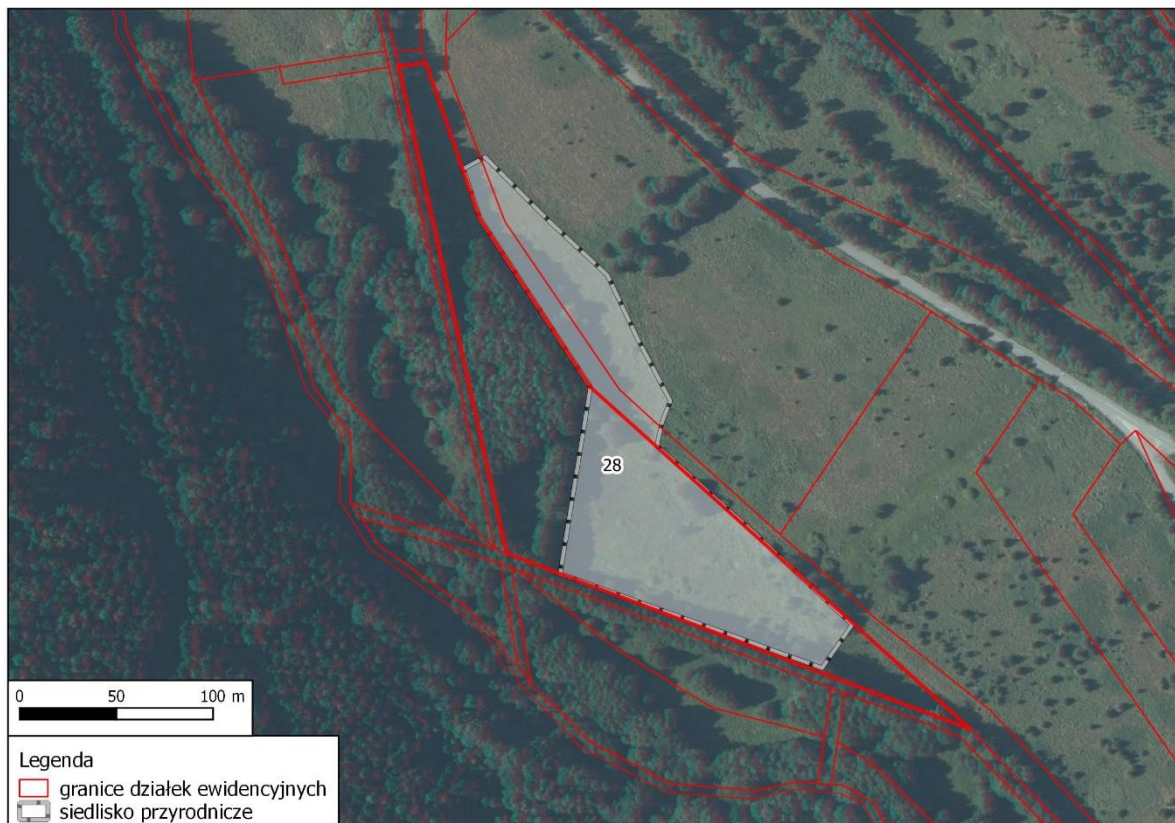
Przedmiotem zamówienia jest wykonanie zabiegów ochrony czynnej w obszarze Natura 2000 Dzika Orlica PLH02061 mających na celu poprawę warunków wodnych siedliska 7140 torfowiska przejściowe i trzęsawiska w ramach projektu pn. Ochrona siedlisk i gatunków terenów nieleśnych zależnych od wód dla RDOŚ we Wrocławiu.

Zamówienie realizowane jest w ramach projektu nr POIS.02.04.00-00-0108/16 pn. „Ochrona siedlisk i gatunków terenów nieleśnych zależnych od wód”, dofinansowanego w ramach działania 2.4 Oś priorytetowa II Programu Operacyjnego Infrastruktura i Środowisko na lata 2014-2020.

Celem zamówienia jest zmniejszenie i spowolnienie odpływu wody z rowu melioracyjnego zlokalizowanego w granicach działki ewidencyjnej nr 28, obręb ewidencyjny Poniatów, gmina Bystrzyca Kłodzka. Realizacja zamówienia obejmuje:

1. Spotkanie w miejscu prowadzenia prac w celu wskazania przez Zamawiającego dokładnego zakresu i lokalizacji prac w obrębie płatu siedliska przyrodniczego 7140.
2. Przeprowadzenie prac związanych z usunięciem do 20 m<sup>2</sup> krzewów wierzby (*Salix L.*) oraz 10 szt. olchy (*Alnus sp.*).
3. Przygotowanie i zamontowanie 5 wiązek gałęzi wierzbowo – olchowych w wyznaczonych miejscach rowu melioracyjnego oraz uprzątnięcie terenu z pozostałej, niewykorzystanej do tworzenia wiązek biomasy, zgodnie z opisem zawartym w cz. III.
4. Przygotowanie sprawozdania z całości prowadzonych prac zgodnej z opisem zawartym w cz. VII.

Szczegółowe zakresy prac podano w cz. III.



**Mapa nr 1.** Działka ewidencyjna nr 28, obręb ewidencyjny Poniatów, gmina Bystrzyca Kłodzka (obszar Natura 2000 Dzika Orlica PLH020061) wraz ze wskazanym obszarem realizacji działań ochronnych.

## II. Termin realizacji zamówienia

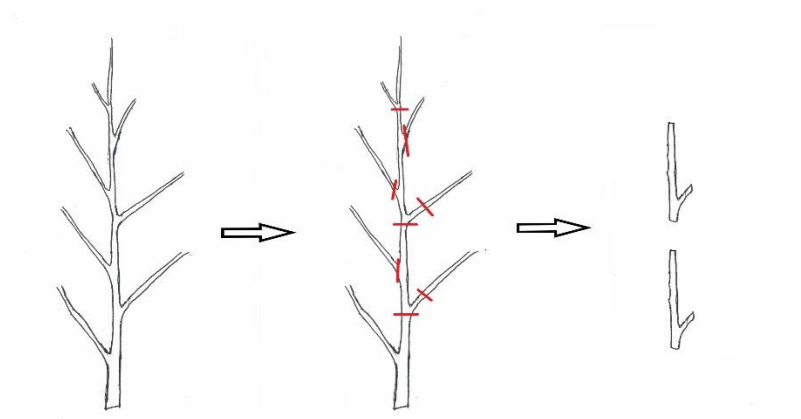
Zamówienie należy zrealizować w terminie 20 dni od podpisania umowy nie później niż do 26.11.2018 r. W ciągu 2 dni roboczych od podpisania umowy Wykonawca spotka się z Zamawiającym w miejscu prowadzenia prac w celu wskazania dokładnego zakresu i lokalizacji prac w obrębie płatu siedliska przyrodniczego. Wykonawca musi wziąć pod uwagę, iż prace wykonywane będą w terenie górzystym. Należy liczyć się z możliwością opadów atmosferycznych oraz ewentualnym pojawieniem się pokrywy śnieżnej, która może utrudnić wykonanie prac.

## III. Szczegółowe warunki prowadzenia prac terenowych

### 1.1. Wycinka krzewów i drzew na działce nr 28, obręb ewidencyjny Poniatów, gmina Bystrzyca Kłodzka.

1. Wycięcie wyznaczonych podczas wizji terenowej, która odbędzie się z udziałem Zamawiającego w ciągu 2 dni od podpisania umowy, krzewów wierzby (do 20 m<sup>2</sup>) oraz drzew olchy (maksymalnie 10 sztuk) o średnicy pnia do 10 cm.
2. Krzewy i drzewa należy ścinać maksymalnie nisko przy lub poniżej szyi korzeniowej do wysokości 5 cm nad powierzchnię gruntu.
3. Wycinkę krzewów i drzew należy wykonać ręcznie, lekkim sprzętem takim jak sekator, maczeta, siekiera, piła ręczna, pilarka spalinowa, kosa spalinowa nie mającym kontaktu z podłożem oraz nie powodującym nadmiernego rozdrobnienia materii organicznej w obrębie siedliska przyrodniczego.
4. Krzewy wierzby należy pociąć w sortyment o długości 1,2 m.
5. Drzewa olchy należy pociąć na pnie o długości 1m, z pozostawieniem jednej gałęzi na końcu każdego pociętego pnia w sposób zilustrowany na rysunku. Drugi koniec pnia

naostrzyć. Haczykowane paliki posłużą do montażu wiązki gałęzi w rowie melioracyjnym zgodnie z opisem zawartym w pkt. 1.2.



**Ryc. 1.** Sposób przygotowania palików



**Zdjęcie nr 1.** Poglądowe zdjęcie olchy przeznaczonej do wycinki.



**Zdjęcie nr 2.** Poglądowe zdjęcie krzewów przeznaczonych do wycinki.

## **1.2. Wykonanie i montaż wiązek gałęzi wierzbowo – olchowych spowalniających przepływ wody w rowie melioracyjnym na działce nr 28, obręb ewidencyjny Poniatów, gmina Bystrzyca Kłodzka.**

1. Wykonanie 5 sztuk wiązek gałęzi wierzbowo – olchowych z biomasy pozyskanej podczas wycinki krzewów wierzby oraz z gałęzi olchy (punkt 1.1). Przybliżone wymiary wiązek: średnica 30 cm, długość 1,2 m. Każdą wiązkę gałęzi należy scalić sznurem w dwóch przeciwległych miejscach. Sznur powinien być biodegradowalny (jutowy, lniany) w kolorze naturalnym o wytrzymałości powyżej 2 kg.
2. Wiązki gałęzi należy zamontować w odległości 1,5 m od siebie naprzeciwległe na brzegach rowu melioracyjnego o wymiarach: szerokość 1-1,5 m, głębokość 20-30 cm. Materiałem mocującym wiązkę gałęzi w rowie będą paliki olchy (minimum po 2 paliki na wiązkę) pozyskane zgodnie z opisem (punkt 1.1), które należy wbić w grunt poprzez wiązkę w dwóch miejscach w odległości 25 cm od krawędzi wiązki.



**Zdjęcie nr 3.** Rów melioracyjny na działce nr 28, obręb ewidencyjny Poniatów, gmina Bystrzyca Kłodzka (kwiecień 2018 r.).

### **1.3. Uprzątnięcie terenu po wykonaniu prac.**

1. Wykonawca zobowiązany jest do uprzątnięcia wszelkich pozostałości i odpadów z miejsc prowadzenia prac.
2. Niewykorzystaną do tworzenia wiązek biomasę, należy wynosić ręcznie poza płat siedliska przyrodniczego i pozostawić w obrębie działki do naturalnego rozkładu w miejscu wskazanym przez Zleceniodawcę.
3. Bezwzględnie zakazuje się spalania oraz zrąbkowania gałęzi bądź jakiegokolwiek biomasy powstałej podczas prowadzenia prac.

## **IV. Ogólne zasady prowadzenia prac terenowych.**

1. Wszystkie prace należy prowadzić z należytą starannością w taki sposób, aby nie naruszyć istniejącej roślinności wierzchniej warstwy gleby.
2. Podczas realizacji przedmiotu zamówienia każdorazowa wizyta w terenie będzie zgłoszona do Zamawiającego z co najmniej 24 godzinnym wyprzedzeniem. Zgłoszenia należy dokonać drogą elektroniczną w dniu roboczym od poniedziałku do piątku w godzinach 8:00 – 15:00. Powiadomić należy osobę wskazaną do kontaktu w Umowie z Wykonawcą.

3. Wykonawca zobowiązany jest do stosowania olejów biodegradowalnych w pilarkach i innym sprzęcie tnącym. Wykonawca podczas realizacji zadania zobowiązany jest do używania zestawów do absorpcji paliwa w przypadku awarii sprzętu. Wykonawca zobowiązany jest aby sprzęt techniczny, wykorzystany w trakcie wykonywania prac posiadał aktualne i wymagane prawem badania i przeglądy techniczne.
4. Za szkody spowodowane w trakcie wykonywania prac (uszkodzenie drzewostanu, uszkodzenie dróg dojazdowych itp.) odpowiada Wykonawca.
5. Wykonywane prace mogą być kontrolowane przez osobę wyznaczoną przez Zamawiającego. Wykonawca ma obowiązek stosować się do uwag i wskazań wnoszonych przez Zamawiającego. Zamawiający może nakazać natychmiastowe wstrzymanie prac lub je ograniczyć, jeśli znajdą przesłanki wskazujące na ryzyko wystąpienia szkód przyrodniczych, wynikających z prowadzonych prac. Ograniczenia te będą obowiązywały do czasu poprawy jakości świadczonej usługi.
6. Zamawiający uzyska zgodę stron trzecich będących właścicielami gruntów, na których będą wykonywane zabiegi ochrony czynnej na wykonanie prac.
7. Po zakończeniu robót zostanie sporządzony protokół odbioru, który będzie podstawą do wystawienia faktury.
8. Usługa będzie rozliczana w formie wynagrodzenia ryczałtowego brutto. Wynagrodzenie ryczałtowe obejmuje wszystkie koszty niezbędne do realizacji zamówienia, w tym m. in. dojazd do miejsca prowadzenia prac, wycinkę krzewów i drzew, wykonanie i zamontowanie wiązek gałęzi w rowie melioracyjnym.
9. Po przeprowadzonych pracach wykonawca zobowiązany jest do przedstawienia pisemnego sprawozdania z realizacji przedmiotu zamówienia, tj.: opis realizacji zamówienia, w tym: podanie terminu wycinki oraz montażu wiązek oraz dokumentację fotograficzną przed oraz po wykonaniu prac.

## **V. Ochrona środowiska w trakcie realizacji zamówienia**

1. Wykonawca ma obowiązek znać i stosować w czasie prowadzonych prac przepisy dotyczące ochrony środowiska. Przedmiot zamówienia należy wykonać zgodnie z obowiązującymi przepisami prawa polskiego i UE, w szczególności z ustawą z dnia 13 kwietnia 2018 r. Prawo ochrony środowiska (t.j. Dz.U. z 2018 r., poz. 799). W przypadku zmiany ww. aktu prawnego w trakcie realizacji umowy, Wykonawca uwzględni te zmiany podczas realizacji prac.
2. Podczas realizacji prac Wykonawca będzie przestrzegać wymogów:
  - 1) zabezpieczenia przed zanieczyszczeniem gleby przed szkodliwymi substancjami: paliwem, olejem itp.,
  - 2) zabezpieczenia przed możliwością powstania pożaru, materiału uzyskanego z prac nie wolno spalić ani pozostawić na przedmiotowym płacie siedliska,
  - 3) na teren działań nie wolno wjeżdżać sprzętem mogącym pozostawiać głębokie koleiny ze względu na ryzyko zniszczenia siedliska i gatunków będących przedmiotami ochrony,
  - 4) Wykonawca może poruszać się po działce po dokonaniu stosownych ustaleń w tym zakresie z Zamawiającym.
  - 5) Wykonawca musi wykonać przedmiot zamówienia przy użyciu sprawnego technicznie sprzętu, ograniczając do minimum ryzyko ewentualnych wycieków płynów technicznych (paliwa, olejów, smarów itp.).

## **VI. Przygotowanie sprawozdania z całości prowadzonych prac.**

1. Jeden egzemplarz sprawozdania z realizacji przedmiotu zamówienia należy przedłożyć w siedzibie Zamawiającego w wersji drukowanej (w kolorze) w jednym egzemplarzu oraz w wersji elektronicznej na płycie/płytkach CD/DVD. Pliki tekstowe w dwóch formatach:

- .doc lub .docx oraz .pdf, wszystkie fotografie należy zapisać w formacie .jpg z rozdzielczością nie mniejszą niż 300 dpi.
2. Sprawozdanie w wersji drukowanej – tekst – należy spiąć w sposób trwały, uniemożliwiający wydostawanie się kartek, dopuszcza się bindowanie materiałów.
  3. Wykonawca sporządzi dokumentację fotograficzną z każdego etapu prac opisanych w rozdziale III. Zdjęcia należy wydrukować w kolorze. Na jednej stronie A4 powinny znajdować się maksymalnie 2 zdjęcia.
  4. Fotografie w wersji cyfrowej o rozdzielczości minimum 1024 pikseli na dłuższym boku i 300 dpi, umieszczone będą na nośniku CD/DVD. Nazwa pliku winna jednoznacznie określać lokalizację, datę wykonania oraz autora zdjęcia, zgodnie ze wzorem: nr działki\_lokalizacja\_dd.mm.rrrr\_autor zdjęcia.
  5. Płyty CD/DVD należy dostarczyć w trwałych opakowaniach (indywidualnych standardowych pudełkach) opisanych w sposób trwały na froncie, podając: nazwę zadania, nazwę Zamawiającego i Wykonawcy.
  6. Dokumentację, o której mowa, Wykonawca zobowiązany jest oznakować poprzez umieszczenie na stronie tytułowej: nazwy zadania, nazwy zamawiającego, nazwy wykonawcy, roku realizacji oraz logotypów Programu Operacyjnego Infrastruktura i Środowisko, GDOŚ, RDOŚ we Wrocławiu, Unii Europejskiej, zgodnie ze wzorcami przekazanymi przez Zamawiającego.
  7. Wszystkie materiały i opracowania w tym płyty CD/DVD muszą być oznakowane.

## **VII. Warunki wykonania zamówienia**

1. O udzielenie zamówienia ubiegać się mogą wykonawcy, którzy dysponują co najmniej jednym pracownikiem posiadającym kurs pilarza.
2. Wykonawca powinien dysponować sprzętem/zasobami umożliwiającymi wykonanie zaplanowanych prac.
3. Wykonawca oświadcza, że znane mu są obowiązujące przepisy z zakresu BHP i ppoż. przy wykonywaniu prac objętych niniejszym Zamówieniem i zobowiązuje się wykonywać usługi zgodnie z obowiązującymi w tym zakresie przepisami.
4. Podczas wykonywania zlecenia Wykonawca nie pogorszy stanu siedlisk przyrodniczych i gatunków będących przedmiotem ochrony obszaru Natura 2000 Dzika Orlica PLH020061.
5. Podczas realizacji przedmiotu zamówienia każdorazowa wizyta w terenie będzie zgłoszona do Zamawiającego z co najmniej 24 godzinnym wyprzedzeniem. Zgłoszenia należy dokonać drogą elektroniczną w dniu roboczym od poniedziałku do piątku w godzinach 8:00 – 15:00. Powiadomić należy osobę wskazaną do kontaktu w Umowie z Wykonawcą.
6. Sprawdzanie wykonania robót polegać będzie na bieżącej kontroli przebiegu prac przez przedstawiciela/przedstawicieli Zamawiającego.
7. Wykonawca w terminie do 2 dni roboczych zawiadomi Zamawiającego w formie elektronicznej o gotowości do odbioru wykonania usługi. Odbioru robót dokona Komisja złożona z upoważnionego przedstawiciela/li Wykonawcy oraz przedstawiciela/li Zamawiającego. Po zakończeniu robót zostanie sporządzony protokół odbioru prac, który wraz ze sprawozdaniem przygotowanym zgodnie z opisem z cz. VI, będzie podstawą do wystawienia faktury.